



CÓD: OP-132JL-22  
7908403526017

# **OURO PRETO**

**PREFEITURA MUNICIPAL DE OURO PRETO  
ESTADO DE MINAS GERAIS – MG**

Agente de Combate às Endemias (ACE)

**EDITAL Nº 03/2022**

## ***Língua Portuguesa***

1. Compreensão e interpretação de textos. Gêneros e tipos de texto. Articulação textual: operadores sequenciais, expressões referenciais. . . . .	5
2. Coesão e coerência textual. Identificação, definição, classificação, flexão e emprego das classes de palavras; formação de palavras. Verbos: flexão, conjugação, vozes, correlação entre tempos e modos verbais. . . . .	14
3. Concordância verbal e nominal. . . . .	22
4. Regência verbal e nominal. . . . .	24
5. Crase. . . . .	25
6. Colocação pronominal. . . . .	25
7. Estrutura da oração e do período: aspectos sintáticos e semânticos. . . . .	25
8. Acentuação gráfica. . . . .	28
9. Ortografia. . . . .	29
10. Pontuação. . . . .	29
11. Variação linguística . . . . .	30

## ***Raciocínio Lógico***

1. Noções básicas da lógica matemática: proposições, conectivos, equivalência e implicação lógica, argumentos válidos, problemas com tabelas e argumentação. Verdades e Mentiras: resolução de problemas. . . . .	41
2. Linguagem dos conjuntos: Notação e representação de conjuntos; Elementos de um conjunto e relação de pertinência; Igualdade de conjuntos; Relação de inclusão; Subconjuntos; Conjunto unitário; Conjunto vazio; Conjuntos das partes; Formas e representações de conjuntos; Conjunto finito e infinito; Conjunto universo; Operações com conjuntos; União. Operações de adição, subtração, multiplicação, divisão, potenciação e radiciação. Números decimais. Valor absoluto. Propriedades no conjunto dos números naturais. Decomposição de um número natural em fatores primos. Múltiplos e divisores, máximo divisor comum e mínimo múltiplo comum de dois números naturais. . . . .	63
3. Sequências (com números, com figuras, de palavras). . . . .	72
4. Análise combinatória e probabilidade. . . . .	73
5. Problemas envolvendo raciocínio lógico. . . . .	79

## ***Noções de Informática***

1. Sistemas Operacionais: Conhecimentos Do Ambiente Windows 10: Configurações Básicas Do Sistema Operacional (Painel De Controle . . . . .	81
2. Organização De Pastas E Arquivos. Operações De Manipulação De Pastas E Arquivos (Criar, Copiar, Mover, Excluir E Renomear) . . . . .	83
3. Conhecimentos De Internet: Noções Básicas. Correio Eletrônico (Receber E Enviar Mensagens; Anexos; Catálogos De Endereço; Organização Das Mensagens). Noções De Rede De Computadores: Conceitos E Serviços Elacionados À Internet, Tecnologias, Ferramentas, Aplicativos E Procedimentos Associados À Internet/Intranet. . . . .	86
4. Noções Básicas. Riscos. Golpes. Ataques. Códigos Maliciosos. Spam. Mecanismos De Segurança. Contas E Senhas. Uso Seguro Da Internet. Segurança Em Computadores . . . . .	98
5. Redes E Dispositivos Móveis. sistemas Operacionais De Dispositivos Móveis . . . . .	100

## ***Conhecimentos Gerais (Digital)***

1. Cultura Geral: Fatos Políticos econômicos e sociais do Brasil e do Mundo ocorridos nos anos de 2017 a 2022 divulgados na mídia nacional e internacional. . . . .	103
2. Conhecimentos Gerais e Atualidades: aspectos geográficos, históricos, físicos, econômicos, sociais, políticos e estatísticos do Brasil, do Estado e do Município. . . . .	103
3. Noções de cidadania. . . . .	166
4. Símbolos nacionais, estaduais e municipais. . . . .	167
5. Atualidades nos assuntos relacionados com economia, ecologia, história, política, meio ambiente, justiça, segurança pública, saúde, cultura, religião, qualidade de vida, esportes, turismo, georreferenciamento, inovações tecnológicas e científicas, do Município, do Estado, do Brasil e do mundo. . . . .	168
6. Ética: conceito, ética na sociedade e ética no trabalho. . . . .	168
7. Notícias em geral da atualidade. . . . .	173

## ***Conhecimentos Específicos***

### ***Agente de Combate às Endemias (ACE)***

1. Sistema Único de Saúde – SUS: princípios fundamentais, diretrizes, atribuições e competências das esferas governamentais do SUS. . . . . 177
2. Promoção e proteção da saúde. . . . . 194
3. Política Nacional de Atenção Básica. . . . . 206
4. História e Evolução da Profissão de ACE. Atribuições do Agente de Combate a Endemias. . . . . 232
5. Vigilância em Saúde. . . . . 234
6. Conhecimentos Básicos: Raiva, Esquistossomose, Doença de Chagas, Dengue, Febre Amarela, Febre Maculosa, Influenza, Chikunguya, Zika Vírus, Leptospirose, Leishmaniose: Tegumentar e Visceral e Malária, COVID-19. Doenças contagiosas: agente etiológico, reservatório, hospedeiro, de modo de transmissão, sintomas e medidas de controle. . . . . 239

## ***Conteúdo Digital***

### ***Saúde Pública***

1. Legislações Federais de Saúde Pública: Lei Federal nº 8.080/1990, e atualizações. Portaria Federal nº 2.436/2017, e atualizações. Lei Federal nº 8.142/1990, e atualizações . . . . . 3
2. Política Nacional de Atenção Básica. Atendimento individual e coletivo em relação à saúde pública e qualidade de vida . . . . . 32
3. Prevenção de doenças: salubridade, vacinação, saneamento básico . . . . . 43
4. Conhecimentos Básicos: Raiva, Esquistossomose, Doença de Chagas, Dengue, Leishmaniose: Tegumentar e Visceral e Malária, Doenças contagiosas: agente etiológico, reservatório, hospedeiro, de modo de transmissão, sintomas e medidas de controle . . . . . 55
5. covid-19 . . . . . 65
6. ética e cidadania . . . . . 66

#### ***Atenção***

- Para estudar o Conteúdo Digital Complementar e Exclusivo acesse sua “Área do Cliente” em nosso site.

<https://www.apostilasopcao.com.br/errata-retificacao>

---

O calor dilata o cobre (particular)  
 O ferro, o bronze, o cobre são metais  
 Logo, o calor dilata metais (geral, universal)

Quanto a seus aspectos formais, o silogismo pode ser válido e verdadeiro; a conclusão será verdadeira se as duas premissas também o forem. Se há erro ou equívoco na apreciação dos fatos, pode-se partir de premissas verdadeiras para chegar a uma conclusão falsa. Tem-se, desse modo, o sofisma. Uma definição inexacta, uma divisão incompleta, a ignorância da causa, a falsa analogia são algumas causas do sofisma. O sofisma pressupõe má fé, intenção deliberada de enganar ou levar ao erro; quando o sofisma não tem essas intenções propositais, costuma-se chamar esse processo de argumentação de paralogismo. Encontra-se um exemplo simples de sofisma no seguinte diálogo:

- Você concorda que possui uma coisa que não perdeu?
- Lógico, concordo.
- Você perdeu um brilhante de 40 quilates?
- Claro que não!
- Então você possui um brilhante de 40 quilates...

#### Exemplos de sofismas:

##### Dedução

Todo professor tem um diploma (geral, universal)  
 Fulano tem um diploma (particular)  
 Logo, fulano é professor (geral – conclusão falsa)

##### Indução

O Rio de Janeiro tem uma estátua do Cristo Redentor. (particular)  
 Taubaté (SP) tem uma estátua do Cristo Redentor. (particular)  
 Rio de Janeiro e Taubaté são cidades.  
 Logo, toda cidade tem uma estátua do Cristo Redentor. (geral – conclusão falsa)

Nota-se que as premissas são verdadeiras, mas a conclusão pode ser falsa. Nem todas as pessoas que têm diploma são professores; nem todas as cidades têm uma estátua do Cristo Redentor. Comete-se erro quando se faz generalizações apressadas ou infundadas. A “simples inspeção” é a ausência de análise ou análise superficial dos fatos, que leva a pronunciamentos subjetivos, baseados nos sentimentos não ditados pela razão.

Tem-se, ainda, outros métodos, subsidiários ou não fundamentais, que contribuem para a descoberta ou comprovação da verdade: análise, síntese, classificação e definição. Além desses, existem outros métodos particulares de algumas ciências, que adaptam os processos de dedução e indução à natureza de uma realidade particular. Pode-se afirmar que cada ciência tem seu método próprio demonstrativo, comparativo, histórico etc. A análise, a síntese, a classificação e a definição são chamadas métodos sistemáticos, porque pela organização e ordenação das ideias visam sistematizar a pesquisa.

Análise e síntese são dois processos opostos, mas interligados; a análise parte do todo para as partes, a síntese, das partes para o todo. A análise precede a síntese, porém, de certo modo, uma depende da outra. A análise decompõe o todo em partes, enquanto a síntese recompõe o todo pela reunião das partes. Sabe-se, porém, que o todo não é uma simples justaposição das partes. Se alguém reunisse todas as peças de um relógio, não significa que reconstruiu o relógio, pois fez apenas um amontoado de partes. Só reconstruiria todo se as partes estivessem organizadas, devidamente combinadas, seguida uma ordem de relações necessárias, funcionais, então, o relógio estaria reconstruído.

Síntese, portanto, é o processo de reconstrução do todo por meio da integração das partes, reunidas e relacionadas num conjunto. Toda síntese, por ser uma reconstrução, pressupõe a análise, que é a decomposição. A análise, no entanto, exige uma decomposição organizada, é preciso saber como dividir o todo em partes. As operações que se realizam na análise e na síntese podem ser assim relacionadas:

Análise: penetrar, decompor, separar, dividir.  
 Síntese: integrar, recompor, juntar, reunir.

A análise tem importância vital no processo de coleta de ideias a respeito do tema proposto, de seu desdobramento e da criação de abordagens possíveis. A síntese também é importante na escolha dos elementos que farão parte do texto.

Segundo Garcia (1973, p.300), a análise pode ser formal ou informal. A análise formal pode ser científica ou experimental; é característica das ciências matemáticas, físico-naturais e experimentais. A análise informal é racional ou total, consiste em “discernir” por vários atos distintos da atenção os elementos constitutivos de um todo, os diferentes caracteres de um objeto ou fenômeno.

A análise decompõe o todo em partes, a classificação estabelece as necessárias relações de dependência e hierarquia entre as partes. Análise e classificação ligam-se intimamente, a ponto de se confundir uma com a outra, contudo são procedimentos diversos: análise é decomposição e classificação é hierarquização.

Nas ciências naturais, classificam-se os seres, fatos e fenômenos por suas diferenças e semelhanças; fora das ciências naturais, a classificação pode-se efetuar por meio de um processo mais ou menos arbitrário, em que os caracteres comuns e diferenciadores são empregados de modo mais ou menos convencional. A classificação, no reino animal, em ramos, classes, ordens, subordens, gêneros e espécies, é um exemplo de classificação natural, pelas características comuns e diferenciadoras. A classificação dos variados itens integrantes de uma lista mais ou menos caótica é artificial.

Exemplo: aquecedor, automóvel, barbeador, batata, caminhão, canário, jipe, leite, ônibus, pão, pardal, pintassilgo, queijo, relógio, sabiá, torradeira.

Aves: Canário, Pardal, Pintassilgo, Sabiá.

Alimentos: Batata, Leite, Pão, Queijo.

Mecanismos: Aquecedor, Barbeador, Relógio, Torradeira.

Veículos: Automóvel, Caminhão, Jipe, Ônibus.

Os elementos desta lista foram classificados por ordem alfabética e pelas afinidades comuns entre eles. Estabelecer critérios de classificação das ideias e argumentos, pela ordem de importância, é uma habilidade indispensável para elaborar o desenvolvimento de uma redação. Tanto faz que a ordem seja crescente, do fato mais importante para o menos importante, ou decrescente, primeiro o menos importante e, no final, o impacto do mais importante; é indispensável que haja uma lógica na classificação. A elaboração do plano compreende a classificação das partes e subdivisões, ou seja, os elementos do plano devem obedecer a uma hierarquização. (Garcia, 1973, p. 302304.)

Para a clareza da dissertação, é indispensável que, logo na introdução, os termos e conceitos sejam definidos, pois, para expressar um questionamento, deve-se, de antemão, expor clara e racionalmente as posições assumidas e os argumentos que as justificam. É muito importante deixar claro o campo da discussão e a posição adotada, isto é, esclarecer não só o assunto, mas também os pontos de vista sobre ele.

A definição tem por objetivo a exatidão no emprego da linguagem e consiste na enumeração das qualidades próprias de uma ideia, palavra ou objeto. Definir é classificar o elemento conforme a espécie a que pertence, demonstra: a característica que o diferencia dos outros elementos dessa mesma espécie.

Entre os vários processos de exposição de ideias, a definição é um dos mais importantes, sobretudo no âmbito das ciências. A definição científica ou didática é denotativa, ou seja, atribui às palavras seu sentido usual ou consensual, enquanto a conotativa ou metafórica emprega palavras de sentido figurado. Segundo a lógica tradicional aristotélica, a definição consta de três elementos:

- o termo a ser definido;
- o gênero ou espécie;
- a diferença específica.

O que distingue o termo definido de outros elementos da mesma espécie. Exemplo:

Na frase: O homem é um animal racional classifica-se:



Elemento a ser definido    especie    diferença específica

É muito comum formular definições de maneira defeituosa, por exemplo: Análise é quando a gente decompõe o todo em partes. Esse tipo de definição é gramaticalmente incorreto; quando é advérbio de tempo, não representa o gênero, a espécie, a gente é forma coloquial não adequada à redação acadêmica. Tão importante é saber formular uma definição, que se recorre a Garcia (1973, p.306), para determinar os “requisitos da definição denotativa”. Para ser exata, a definição deve apresentar os seguintes requisitos:

- o termo deve realmente pertencer ao gênero ou classe em que está incluído: “mesa é um móvel” (classe em que ‘mesa’ está realmente incluída) e não “mesa é um instrumento ou ferramenta ou instalação”;

- o gênero deve ser suficientemente amplo para incluir todos os exemplos específicos da coisa definida, e suficientemente restrito para que a diferença possa ser percebida sem dificuldade;

- deve ser obrigatoriamente afirmativa: não há, em verdade, definição, quando se diz que o “triângulo não é um prisma”;

- deve ser recíproca: “O homem é um ser vivo” não constitui definição exata, porque a recíproca, “Todo ser vivo é um homem” não é verdadeira (o gato é ser vivo e não é homem);

- deve ser breve (contida num só período). Quando a definição, ou o que se pretenda como tal, é muito longa (séries de períodos ou de parágrafos), chama-se explicação, e também definição expandida;

- deve ter uma estrutura gramatical rígida: sujeito (o termo) + cópula (verbo de ligação ser) + predicativo (o gênero) + adjuntos (as diferenças).

As definições dos dicionários de língua são feitas por meio de paráfrases definitórias, ou seja, uma operação metalinguística que consiste em estabelecer uma relação de equivalência entre a palavra e seus significados.

A força do texto dissertativo está em sua fundamentação. Sempre é fundamental procurar um porquê, uma razão verdadeira e necessária. A verdade de um ponto de vista deve ser demonstrada com argumentos válidos. O ponto de vista mais lógico e racional do mundo não tem valor, se não estiver acompanhado de uma fundamentação coerente e adequada.

Os métodos fundamentais de raciocínio segundo a lógica clássica, que foram abordados anteriormente, auxiliam o julgamento da validade dos fatos. Às vezes, a argumentação é clara e pode reconhecer-se facilmente seus elementos e suas relações; outras vezes, as premissas e as conclusões organizam-se de modo livre, misturando-se na estrutura do argumento. Por isso, é preciso aprender a reconhecer os elementos que constituem um argumento: premissas/conclusões. Depois de reconhecer, verificar se tais elementos são verdadeiros ou falsos; em seguida, avaliar se o argumento está expresso corretamente; se há coerência e adequação entre seus elementos, ou se há contradição. Para isso é que se aprende os processos de raciocínio por dedução e por indução. Admitindo-se que raciocinar é relacionar, conclui-se que o argumento é um tipo específico de relação entre as premissas e a conclusão.

Procedimentos Argumentativos: Constituem os procedimentos argumentativos mais empregados para comprovar uma afirmação: exemplificação, explicitação, enumeração, comparação.

Exemplificação: Procura justificar os pontos de vista por meio de exemplos, hierarquizar afirmações. São expressões comuns nesse tipo de procedimento: mais importante que, superior a, de maior relevância que. Empregam-se também dados estatísticos, acompanhados de expressões: considerando os dados; conforme os dados apresentados. Faz-se a exemplificação, ainda, pela apresentação de causas e consequências, usando-se comumente as expressões: porque, porquanto, pois que, uma vez que, visto que, por causa de, em virtude de, em vista de, por motivo de.

Explicitação: O objetivo desse recurso argumentativo é explicar ou esclarecer os pontos de vista apresentados. Pode-se alcançar esse objetivo pela definição, pelo testemunho e pela interpretação. Na explicitação por definição, empregam-se expressões como: quer dizer, denomina-se, chama-se, na verdade, isto é, haja vista, ou melhor; nos testemunhos são comuns as expressões: conforme, segundo, na opinião de, no parecer de, consoante as ideias de, no entender de, no pensamento de. A explicitação se faz também pela interpretação, em que são comuns as seguintes expressões: parece, assim, desse ponto de vista.

Enumeração: Faz-se pela apresentação de uma sequência de elementos que comprovam uma opinião, tais como a enumeração de pormenores, de fatos, em uma sequência de tempo, em que são frequentes as expressões: primeiro, segundo, por último, antes, depois, ainda, em seguida, então, presentemente, antigamente, depois de, antes de, atualmente, hoje, no passado, sucessivamente, respectivamente. Na enumeração de fatos em uma sequência de espaço, empregam-se as seguintes expressões: cá, lá, acolá, ali, aí, além, adiante, perto de, ao redor de, no Estado tal, na capital, no interior, nas grandes cidades, no sul, no leste...

Comparação: Analogia e contraste são as duas maneiras de se estabelecer a comparação, com a finalidade de comprovar uma ideia ou opinião. Na analogia, são comuns as expressões: da mesma forma, tal como, tanto quanto, assim como, igualmente. Para estabelecer contraste, empregam-se as expressões: mais que, menos que, melhor que, pior que.

Entre outros tipos de argumentos empregados para aumentar o poder de persuasão de um texto dissertativo encontram-se:

**Proposição**

Conjunto de palavras ou símbolos que expressam um pensamento ou uma ideia de sentido completo. Elas transmitem pensamentos, isto é, afirmam fatos ou exprimem juízos que formamos a respeito de determinados conceitos ou entes.

**Valores lógicos**

São os valores atribuídos as proposições, podendo ser uma **verdade**, se a proposição é verdadeira (V), e uma **falsidade**, se a proposição é falsa (F). Designamos as letras V e F para abreviarmos os valores lógicos verdade e falsidade respectivamente.

Com isso temos alguns axiomas da lógica:

- **PRINCÍPIO DA NÃO CONTRADIÇÃO:** uma proposição não pode ser verdadeira E falsa ao mesmo tempo.
- **PRINCÍPIO DO TERCEIRO EXCLUÍDO:** toda proposição OU é verdadeira OU é falsa, verificamos sempre um desses casos, NUNCA existindo um terceiro caso.

**“Toda proposição tem um, e somente um, dos valores, que são: V ou F.”**

**Classificação de uma proposição**

Elas podem ser:

• **Sentença aberta:** quando não se pode atribuir um valor lógico verdadeiro ou falso para ela (ou valorar a proposição!), portanto, não é considerada frase lógica. São consideradas sentenças abertas:

- Frases interrogativas: Quando será prova? - Estudou ontem? – Fez Sol ontem?
- Frases exclamativas: Gol! – Que maravilhoso!
- Frase imperativas: Estude e leia com atenção. – Desligue a televisão.
- Frases sem sentido lógico (expressões vagas, paradoxais, ambíguas, ...): “esta frase é falsa” (expressão paradoxal) – O cachorro do meu vizinho morreu (expressão ambígua) –  $2 + 5 + 1$

• **Sentença fechada:** quando a proposição admitir um ÚNICO valor lógico, seja ele verdadeiro ou falso, nesse caso, será considerada uma frase, proposição ou sentença lógica.

**Proposições simples e compostas**

• **Proposições simples** (ou atômicas): aquela que **NÃO** contém nenhuma outra proposição como parte integrante de si mesma. As proposições simples são designadas pelas letras latinas minúsculas p,q,r, s..., chamadas letras proposicionais.

*Exemplos*

- r: Thiago é careca.
- s: Pedro é professor.

• **Proposições compostas** (ou moleculares ou estruturas lógicas): aquela formada pela combinação de duas ou mais proposições simples. As proposições compostas são designadas pelas letras latinas maiúsculas P,Q,R, R..., também chamadas letras proposicionais.

*Exemplo*

P: Thiago é careca e Pedro é professor.

**ATENÇÃO:** TODAS as **proposições compostas são formadas por duas proposições simples.**

**Exemplos:**

**1. (CESPE/UNB)** Na lista de frases apresentadas a seguir:

- “A frase dentro destas aspas é uma mentira.”
- A expressão  $x + y$  é positiva.
- O valor de  $\sqrt{4 + 3} = 7$ .
- Pelé marcou dez gols para a seleção brasileira.
- O que é isto?

Há exatamente:

- (A) uma proposição;
- (B) duas proposições;
- (C) três proposições;
- (D) quatro proposições;
- (E) todas são proposições.

**Resolução:**

Analisemos cada alternativa:

- (A) “A frase dentro destas aspas é uma mentira”, não podemos atribuir valores lógicos a ela, logo não é uma sentença lógica.
- (B) A expressão  $x + y$  é positiva, não temos como atribuir valores lógicos, logo não é sentença lógica.
- (C) O valor de  $\sqrt{4 + 3} = 7$ ; é uma sentença lógica pois podemos atribuir valores lógicos, independente do resultado que tenhamos
- (D) Pelé marcou dez gols para a seleção brasileira, também podemos atribuir valores lógicos (não estamos considerando a quantidade certa de gols, apenas se podemos atribuir um valor de V ou F a sentença).
- (E) O que é isto? - como vemos não podemos atribuir valores lógicos por se tratar de uma frase interrogativa.

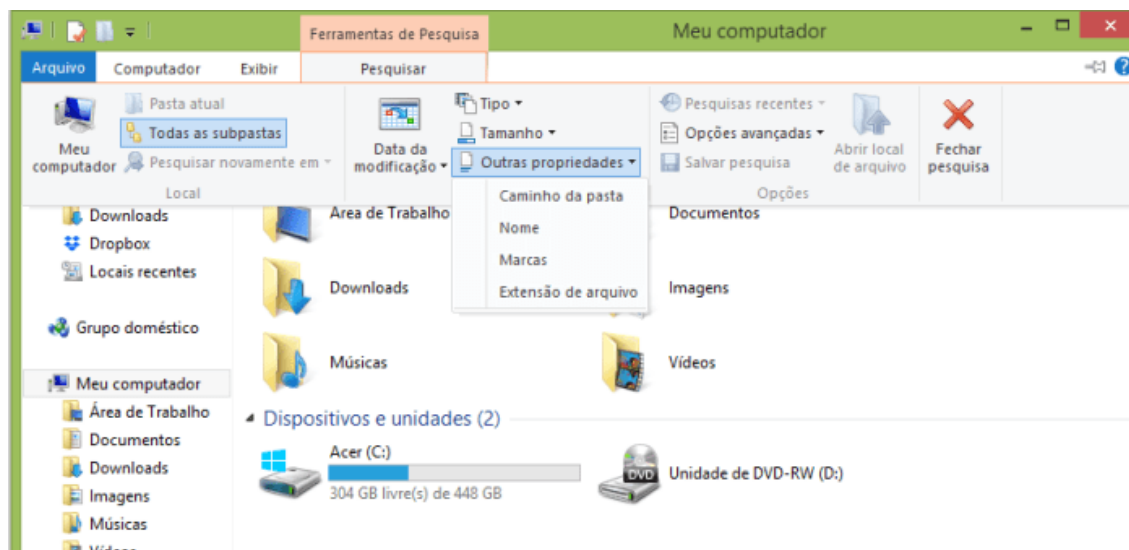
**Resposta: B.**

**Conectivos (conectores lógicos)**

Para compôr novas proposições, definidas como composta, a partir de outras proposições simples, usam-se os conectivos. São eles:

OPERAÇÃO	CONECTIVO	ESTRUTURA LÓGICA	TABELA VERDADE															
Negação	$\sim$	Não p	<table border="1"> <tr> <td>p</td> <td><math>\sim</math>p</td> </tr> <tr> <td>V</td> <td>F</td> </tr> <tr> <td>F</td> <td>V</td> </tr> </table>	p	$\sim$ p	V	F	F	V									
p	$\sim$ p																	
V	F																	
F	V																	
Conjunção	$\wedge$	p e q	<table border="1"> <tr> <td>p</td> <td>q</td> <td>p <math>\wedge</math> q</td> </tr> <tr> <td>V</td> <td>V</td> <td>V</td> </tr> <tr> <td>V</td> <td>F</td> <td>F</td> </tr> <tr> <td>F</td> <td>V</td> <td>F</td> </tr> <tr> <td>F</td> <td>F</td> <td>F</td> </tr> </table>	p	q	p $\wedge$ q	V	V	V	V	F	F	F	V	F	F	F	F
p	q	p $\wedge$ q																
V	V	V																
V	F	F																
F	V	F																
F	F	F																
Disjunção Inclusiva	$\vee$	p ou q	<table border="1"> <tr> <td>p</td> <td>q</td> <td>p <math>\vee</math> q</td> </tr> <tr> <td>V</td> <td>V</td> <td>V</td> </tr> <tr> <td>V</td> <td>F</td> <td>V</td> </tr> <tr> <td>F</td> <td>V</td> <td>V</td> </tr> <tr> <td>F</td> <td>F</td> <td>F</td> </tr> </table>	p	q	p $\vee$ q	V	V	V	V	F	V	F	V	V	F	F	F
p	q	p $\vee$ q																
V	V	V																
V	F	V																
F	V	V																
F	F	F																
Disjunção Exclusiva	$\underline{\vee}$	Ou p ou q	<table border="1"> <tr> <td>p</td> <td>q</td> <td>p <math>\underline{\vee}</math> q</td> </tr> <tr> <td>V</td> <td>V</td> <td>F</td> </tr> <tr> <td>V</td> <td>F</td> <td>V</td> </tr> <tr> <td>F</td> <td>V</td> <td>V</td> </tr> <tr> <td>F</td> <td>F</td> <td>F</td> </tr> </table>	p	q	p $\underline{\vee}$ q	V	V	F	V	F	V	F	V	V	F	F	F
p	q	p $\underline{\vee}$ q																
V	V	F																
V	F	V																
F	V	V																
F	F	F																
Condicional	$\rightarrow$	Se p então q	<table border="1"> <tr> <td>p</td> <td>q</td> <td>p <math>\rightarrow</math> q</td> </tr> <tr> <td>V</td> <td>V</td> <td>V</td> </tr> <tr> <td>V</td> <td>F</td> <td>F</td> </tr> <tr> <td>F</td> <td>V</td> <td>V</td> </tr> <tr> <td>F</td> <td>F</td> <td>V</td> </tr> </table>	p	q	p $\rightarrow$ q	V	V	V	V	F	F	F	V	V	F	F	V
p	q	p $\rightarrow$ q																
V	V	V																
V	F	F																
F	V	V																
F	F	V																
Bicondicional	$\leftrightarrow$	p se e somente se q	<table border="1"> <tr> <td>p</td> <td>q</td> <td>p <math>\leftrightarrow</math> q</td> </tr> <tr> <td>V</td> <td>V</td> <td>V</td> </tr> <tr> <td>V</td> <td>F</td> <td>F</td> </tr> <tr> <td>F</td> <td>V</td> <td>F</td> </tr> <tr> <td>F</td> <td>F</td> <td>V</td> </tr> </table>	p	q	p $\leftrightarrow$ q	V	V	V	V	F	F	F	V	F	F	F	V
p	q	p $\leftrightarrow$ q																
V	V	V																
V	F	F																
F	V	F																
F	F	V																





### Arquivos ocultos

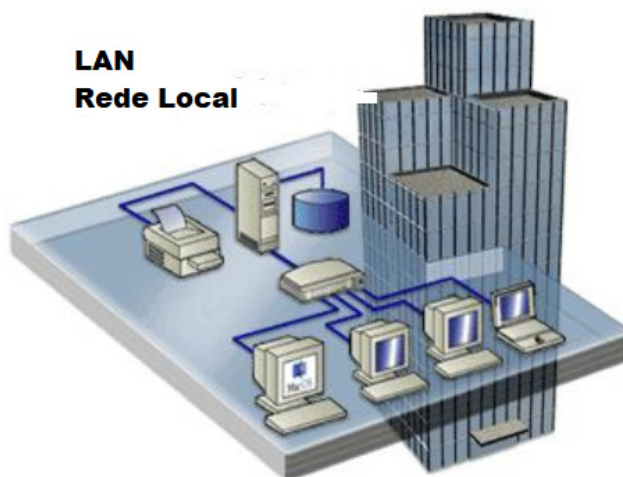
São arquivos que normalmente são relacionados ao sistema. Eles ficam ocultos (invisíveis) por que se o usuário fizer alguma alteração, poderá danificar o Sistema Operacional.

Apesar de estarem ocultos e não serem exibido pelo Windows Explorer na sua configuração padrão, eles ocupam espaço no disco.

**CONHECIMENTOS DE INTERNET: NOÇÕES BÁSICAS. CORREIO ELETRÔNICO (RECEBER E ENVIAR MENSAGENS; ANEXOS; CATÁLOGOS DE ENDEREÇO; ORGANIZAÇÃO DAS MENSAGENS). NOÇÕES DE REDE DE COMPUTADORES: CONCEITOS E SERVIÇOS RELACIONADOS À INTERNET, TECNOLOGIAS, FERRAMENTAS, APLICATIVOS E PROCEDIMENTOS ASSOCIADOS À INTERNET/INTRANET**

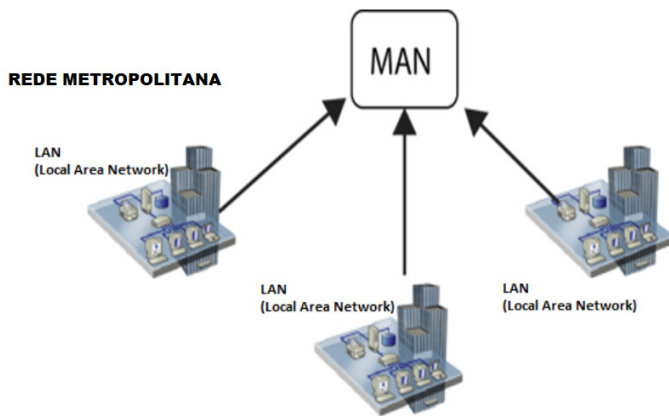
### Tipos de rede de computadores

- LAN: Rede Local, abrange somente um perímetro definido. Exemplos: casa, escritório, etc.

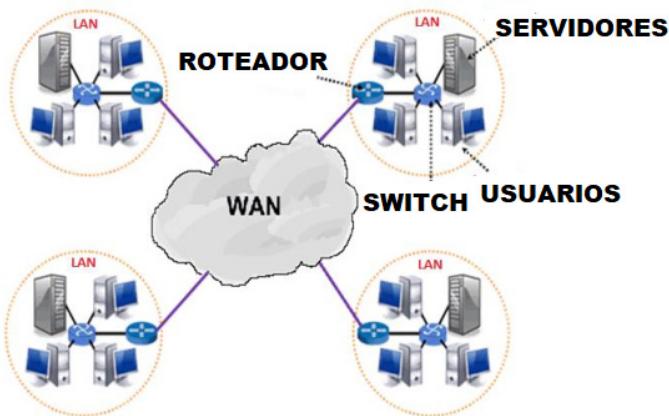




- MAN: Rede Metropolitana, abrange uma cidade, por exemplo.



- WAN: É uma rede com grande abrangência física, maior que a MAN, Estado, País; podemos citar até a INTERNET para entendermos o conceito.



**Navegação e navegadores da Internet**

• **Internet**

É conhecida como a rede das redes. A internet é uma coleção global de computadores, celulares e outros dispositivos que se comunicam.

• **Procedimentos de Internet e intranet**

Através desta conexão, usuários podem ter acesso a diversas informações, para trabalho, lazer, bem como para trocar mensagens, compartilhar dados, programas, baixar documentos (download), etc.



• **Sites**

Uma coleção de páginas associadas a um endereço *www*. é chamada *web site*. Através de navegadores, conseguimos acessar web sites para operações diversas.

• **Links**

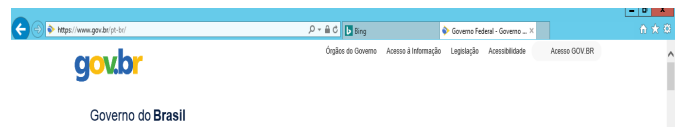
O link nada mais é que uma referência a um documento, onde o usuário pode clicar. No caso da internet, o link geralmente aponta para uma determinada página, pode apontar para um documento qualquer para se fazer o download ou simplesmente abrir.

Dentro deste contexto vamos relatar funcionalidades de alguns dos principais navegadores de internet: Microsoft Internet Explorer, Mozilla Firefox e Google Chrome.

**Internet Explorer 11**



• **Identificar o ambiente**



O Internet Explorer é um navegador desenvolvido pela Microsoft, no qual podemos acessar sites variados. É um navegador simplificado com muitos recursos novos.

Dentro deste ambiente temos:

- **Funções de controle de privacidade:** Trata-se de funções que protegem e controlam seus dados pessoais coletados por sites;
- **Barra de pesquisas:** Esta barra permite que digitemos um endereço do site desejado. Na figura temos como exemplo: <https://www.gov.br/pt-br/>
- **Guias de navegação:** São guias separadas por sites aberto. No exemplo temos duas guias sendo que a do site <https://www.gov.br/pt-br/> está aberta.
- **Favoritos:** São pastas onde guardamos nossos sites favoritos
- **Ferramentas:** Permitem realizar diversas funções tais como: imprimir, acessar o histórico de navegação, configurações, dentre outras.

Desta forma o Internet Explorer 11, torna a navegação da internet muito mais agradável, com textos, elementos gráficos e vídeos que possibilitam ricas experiências para os usuários.

3- É um erro achar que a população da região mineradora era abastada, pois a maioria era muito pobre e apenas um pequeno grupo era muito rico. Além disso, os preços dos produtos eram mais elevados do que no restante do Brasil.

4- A mineração contribuiu para interiorizar a colonização e para criar um mercado interno na colônia.

*- Pecuária*

A criação de gado foi introduzida na época de Tomé de Sousa, como uma atividade subsidiária à cana-de-açúcar, mas como o gado destruía o canavial, sua criação foi sendo empurrada para o sertão, tornando-se responsável pela interiorização da colonização do Nordeste, com grandes fazendas e oficinas de charque, utilizando a mão-de-obra local e livre, pois o vaqueiro era pago através da “quartiação”. Mais tarde, devido às secas devastadoras no sertão nordestino, a região Sul passou a ser a grande produtora de carne de charque, utilizando negros escravos.

*- Algodão*

A plantação de algodão se desenvolveu no Nordeste, principalmente no Maranhão e tinha uma importância econômica de caráter interno, pois era utilizado para fazer roupas para a população mais pobre e para os escravos.

*- Tabaco*

Desenvolveu-se no Nordeste como uma atividade comercial, escravista e exportadora, pois era utilizado, juntamente com a rapadura e a aguardente, como moeda para adquirir escravos na África.

*- Drogas do sertão*

Desde o século XVI, as Drogas do Sertão (guaraná, pimentas, ervas, raízes, cascas de árvores, cacau, etc.) eram coletadas pelos índios na Amazônia e exportadas para a Europa, tanto por contrabandistas, quanto por padres jesuítas. Como o acesso à região era muito difícil, a floresta foi preservada.

*Povoamento do interior no Período Colonial (Séc. XVII)*

Até o século XVI, com a extração de pau-brasil e a produção açucareira, o povoamento do Brasil se limitou a uma estreita faixa territorial próxima ao litoral, em função da vegetação e do solo favoráveis a tais práticas respectivamente, porém, como vimos acima, esses não eram os únicos produtos explorados, o sistema econômico exploratório envolvia outras fontes, isso potencializou o povoamento do interior.

**As causas da interiorização do povoamento**

1) União Ibérica (1580-1640): a união entre Espanha e Portugal por imposição da Coroa Espanhola colocou em desuso o Tratado de Tordesilhas, permitindo que expedições exploratórias partissem do litoral brasileiro em direção ao que antes era definido como América Espanhola.

2) Tratado de Madri (1750): o fim da União Ibérica foi marcado pela incerteza acerca dos limites entre terras portuguesas e espanholas. Alguns conflitos e acordos sucederam a restauração portuguesa de 1640, até que os países ibéricos admitissem o princípio do “uti possidetis” como critério de divisão territorial no Tratado de Madri. O princípio legitima a posse territorial pelo seu uso, ou seja, pela sua exploração. Com base nesse princípio, Portugal passou a ter salvo-conduto em áreas ocupadas e exploradas desde a União Ibérica por expedições com origem no Brasil.

3) Crise açucareira (séc.XVII): a crise açucareira no Brasil impulsionou a busca por novas riquezas no interior. A procura por metais preciosos, pelo extrativismo vegetal na Amazônia e por mão-de-obra escrava indígena foram alguns dos focos principais das expedições exploratórias intensificadas no século XVII.

**As atividades exploratórias do interior**

1) Entradas: expedições patrocinadas pela Coroa com intuito de procurar metais, fundar povoados, abrir estradas etc.

2) Bandeiras: expedições particulares que partiam de São Vicente com o intuito de explorar riquezas no interior. As bandeiras podem ser classificadas em três tipos:

a) Bandeiras de prospecção: procuravam metais preciosos (ouro, diamantes, esmeraldas etc);

b) Bandeiras de apresamento ou preação: capturavam índios no interior para vendê-los como escravos. Os principais alvos do apresamento indígena foram as missões jesuítas, onde os índios já se encontravam em acentuado processo de aculturação pela imposição de uma cultura europeia caracterizada pelo catolicismo, pelo regime de trabalho intenso e pela língua vernácula (português ou espanhol).

c) Bandeiras de sertanismo de contrato: expedições contratadas por donatários, senhores de engenho ou pela própria Coroa para o combate militar a tribos indígenas rebeldes e quilombos. O exemplo mais importante foi a bandeira de Domingos Jorge Velho, responsável pela destruição do Quilombo de Palmares.

3) Monções: expedições comerciais que partiam de São Paulo para abastecer as áreas de mineração do interior.

4) Missões jesuítas: arrebanhavam índios de várias tribos, principalmente daquelas já desmanteladas pela ação das bandeiras de apresamento. Os índios eram reunidos em aldeamentos chefiados pelos padres jesuítas, que impunham a esses índios uma dura disciplina marcada pelo regime de intenso trabalho e educação voltada à catequização indígena. As principais missões jesuítas portuguesas se concentravam na Amazônia e tinham como base econômica a extração e a comercialização das chamadas “drogas do sertão”, isto é, especiarias da Amazônia como o cacau e a baunilha. As principais missões espanholas em áreas atualmente brasileiras se situavam no sul, com destaque para o Rio Grande do Sul, onde hoje figura um importante patrimônio arquitetônico na região de Sete Povos das Missões. A base econômica dessas missões era a pecuária, favorecida pelas gramíneas dos Pampas.

5) Mineração: atividade concentrada no interior, inclusive em áreas situadas além dos antigos limites de Tordesilhas, como as minas de Goiás e Mato Grosso. A mineração nessas áreas, principalmente em Minas Gerais, provocou nas primeiras décadas do século XVIII um decréscimo populacional em Portugal em função do intenso povoamento dessas áreas mineradoras do interior.

6) Tropeirismo: era o comércio com vistas ao abastecimento das cidades mineradoras de Minas Gerais. Os tropeiros conduziam verdadeiras tropas de gado do Rio Grande do Sul até a feira de Sorocaba, em São Paulo. Daí, os tropeiros partiam para os pólos mineiros de Minas Gerais. Além de venderem gado (vacum e muar principalmente) nessas áreas, os tropeiros também transportavam e vendiam mantimentos no lombo do gado. Ao longo do “Caminho das Tropas” surgiram vários entrepostos de comércio e pernoite dos tropeiros, os chamados “pousos de tropa”, que deram origem a importantes povoados no interior de Santa Catarina e Paraná.

7) Pecuária: a exclusividade do litoral para as áreas açucareiras, conforme determinava a Coroa no início da colonização, permitiu o desenvolvimento de fazendas pecuaristas no interior nordestino, principalmente durante a invasão holandesa, quando a expansão canieira eliminou o pasto de muitos engenhos. A expansão da pecuária para o interior de Pernambuco seguiu a rota do Rio São Francisco até alcançar Minas Gerais no início do século XVIII, quando a pecuária passou a abastecer muito mais as cidades mineradoras do que os engenhos.

### Invasões estrangeiras

Durante os séculos XVI e XVII, o Brasil sofreu saques, ataques e ocupações de países europeus. Estes ataques ocorreram na região litorânea e eram organizados por corsários ou governantes europeus. Tinham como objetivos o saque de recursos naturais ou até mesmo o domínio de determinadas regiões. Ingleses, franceses e holandeses foram os povos que mais participaram destas invasões nos primeiros séculos da História do Brasil Colonial.

#### - Invasões francesas

Comandados pelo almirante francês Nicolas Villegaignon, os franceses fundaram a França Antártica no Rio de Janeiro, em 1555. Foram expulsos pelos portugueses, com a ajuda de tribos indígenas do litoral, somente em 1567.

Em 1612, sob o comando do capitão da marinha francesa Daniel de La Touche, os franceses fundaram a cidade de São Luis (Maranhão), criando a França Equinocial. Foram expulsos três anos depois.

Entre os anos de 1710 e 1711, os franceses tentaram novamente, mas sem sucesso, invadir e ocupar o Rio de Janeiro.

#### - Invasões holandesas

As cidades do Rio de Janeiro, Salvador e Santos foram atacadas pelos holandeses no ano de 1599.

Em 1603 foi a vez da Bahia ser atacada pelos holandeses. Com a ajuda dos espanhóis, os portugueses expulsam os holandeses da Bahia em 1625.

Em 1630 tem início o maior processo de invasão estrangeira no Brasil. Os holandeses invadem a região do litoral de Pernambuco.

Entre 1630 e 1641, os holandeses ocupam áreas no litoral do Maranhão, Paraíba, Sergipe e Rio Grande do Norte.

O Conde holandês Maurício de Nassau chegou em Pernambuco, em 1637, com o objetivo de organizar e administrar as áreas invadidas.

Em 1644 começou uma forte reação para expulsar os holandeses do Nordeste. Em 1645 teve início a Insurreição Pernambucana.

As tropas holandesas foram vencidas, em 1648, na famosa e sangrenta Batalha dos Guararapes. Porém, a expulsão definitiva dos holandeses ocorreu no ano de 1654.

#### - Invasões inglesas

Em 1591, sob o comando do corsário inglês Thomas Cavendish, ingleses saquearam, invadiram e ocuparam, por quase três meses, as cidades de São Vicente e Santos.

### A crise do Sistema Colonial.

A partir de meados do século XVIII, o sistema colonial começou a enfrentar séria crise, decorrente dos efeitos da transformação econômica desencadeada pela Revolução Industrial nos países mais desenvolvidos economicamente da Europa. Nestes países, o capitalismo deixava o estágio comercial e encaminhava-se para a etapa industrial.

Portugal neste período se encontrava em profunda crise e dependia fortemente da política econômica inglesa. Neste cenário o capitalismo industrial inglês acabou entrando em choque com o colonialismo mercantilista português.

O principal ponto deste choque se dava em torno das principais características da economia colonial: o monopólio comercial e o regime de trabalho escravista. Era necessária a criação de mercados livres para que os donos de indústria pudessem ter um maior número de mercados consumidores. Com relação à escravidão, o capitalismo industrial defendia o seu fim e substituição pela mão-de-obra assalariada para que se ampliasse o seu mercado consumidor. A abolição da escravidão no Brasil acabou se dando de forma tardia, mas os ingleses acabaram se adaptando à situação.

### A chegada da família real portuguesa ao Brasil e o início do Período Imperial

Mudanças drásticas em todas as estruturas políticas e econômicas tiveram seu ápice com a chegada da família real portuguesa ao Brasil, fugindo da invasão napoleônica na Europa.

Protegidos por uma esquadra naval inglesa, D. João e a corte portuguesa chegaram à Bahia em 22 de Janeiro de 1808. Um mês depois, a corte se transferiu para o Rio de Janeiro, onde instalou-se a sede do governo.

A Inglaterra acabou pressionando D. João a acabar com o monopólio comercial, sendo que em 28 de Janeiro de 1808, D. João decretou a abertura dos portos às nações amigas. Sendo a Inglaterra a principal beneficiária da abertura dos portos, pois pagaria menores taxas sobre seus produtos no mercado brasileiro em relação às outras nações, inclusive Portugal.

O governo de D. João foi responsável pela implantação de diversas estruturas culturais, sociais e urbanas inexistentes no Brasil como: a fundação da Academia Militar e da Marinha; criação do ensino superior com a fundação de duas escolas de Medicina; criação do Jardim Botânico; inauguração da Biblioteca Real; fundação da imprensa Régia; criação da Academia de Belas-Artes.

Mas a transformação mais forte se deu na forma de se viver o espaço urbano, até então, mesmo com o ciclo de mineração, o Brasil nunca deixara efetivamente de ser um país rural.

### Urbanização e pobreza.

A intensa urbanização nas principais capitais de províncias do Império do Brasil no século XIX, não estava associado ao desenvolvimento de grandes indústrias. As cidades brasileiras que foram antigas sedes da administração colonial portuguesa acabaram conservando muitas das suas tradicionais funções burocráticas e comerciais.

Geralmente explica-se o decréscimo populacional do Nordeste e o conseqüente "inchamento" do Sudeste, especialmente o Rio de Janeiro pela decadência da região algodoeira e açucareira nordestina, contrapondo-se à expansão da agricultura cafeeira e da economia industrial do sul, fatores estes que explicariam pelo menos em parte a grande onda de migrações internas do período.

Na cidade do Rio de Janeiro, nos anos iniciais do século XIX, houve um acentuado crescimento demográfico, impulsionado pela chegada constante de estrangeiros, principalmente portugueses.

Outras cidades também sofreram mudanças consideráveis em suas estruturas urbanas, sofreram também um considerável crescimento demográfico; respeitando-se, é claro, as especificidades econômicas locais.

**Responsabilidades dos entes que compõem o SUS**

**União**

A gestão federal da saúde é realizada por meio do Ministério da Saúde. O governo federal é o principal financiador da rede pública de saúde. Historicamente, o Ministério da Saúde aplica metade de todos os recursos gastos no país em saúde pública em todo o Brasil, e estados e municípios, em geral, contribuem com a outra metade dos recursos. O Ministério da Saúde formula políticas nacionais de saúde, mas não realiza as ações. Para a realização dos projetos, depende de seus parceiros (estados, municípios, ONGs, fundações, empresas, etc.). Também tem a função de planejar, elaborar normas, avaliar e utilizar instrumentos para o controle do SUS.

**Estados e Distrito Federal**

Os estados possuem secretarias específicas para a gestão de saúde. O gestor estadual deve aplicar recursos próprios, inclusive nos municípios, e os repassados pela União. Além de ser um dos parceiros para a aplicação de políticas nacionais de saúde, o estado formula suas próprias políticas de saúde. Ele coordena e planeja o SUS em nível estadual, respeitando a normatização federal. Os gestores estaduais são responsáveis pela organização do atendimento à saúde em seu território.

**Municípios**

São responsáveis pela execução das ações e serviços de saúde no âmbito do seu território. O gestor municipal deve aplicar recursos próprios e os repassados pela União e pelo estado. O município formula suas próprias políticas de saúde e também é um dos parceiros para a aplicação de políticas nacionais e estaduais de saúde. Ele coordena e planeja o SUS em nível municipal, respeitando a normatização federal. Pode estabelecer parcerias com outros municípios para garantir o atendimento pleno de sua população, para procedimentos de complexidade que estejam acima daqueles que pode oferecer.

**História do sistema único de saúde (SUS)**

As duas últimas décadas foram marcadas por intensas transformações no sistema de saúde brasileiro, intimamente relacionadas com as mudanças ocorridas no âmbito político-institucional. Simultaneamente ao processo de redemocratização iniciado nos anos 80, o país passou por grave crise na área econômico-financeira.

No início da década de 80, procurou-se consolidar o processo de expansão da cobertura assistencial iniciado na segunda metade dos anos 70, em atendimento às proposições formuladas pela OMS na Conferência de Alma-Ata (1978), que preconizava “Saúde para Todos no Ano 2000”, principalmente por meio da Atenção Primária à Saúde.

Nessa mesma época, começa o Movimento da Reforma Sanitária Brasileira, constituído inicialmente por uma parcela da intelectualidade universitária e dos profissionais da área da saúde. Posteriormente, incorporaram-se ao movimento outros segmentos da sociedade, como centrais sindicais, movimentos populares de saúde e alguns parlamentares.

As proposições desse movimento, iniciado em pleno regime autoritário da ditadura militar, eram dirigidas basicamente à construção de uma nova política de saúde efetivamente democrática, considerando a descentralização, universalização e unificação como elementos essenciais para a reforma do setor.

Várias foram às propostas de implantação de uma rede de serviços voltada para a atenção primária à saúde, com hierarquização, descentralização e universalização, iniciando-se já a partir do Programa de Interiorização das Ações de Saúde e Saneamento (PIASS), em 1976.

Em 1980, foi criado o Programa Nacional de Serviços Básicos de Saúde (PREV-SAÚDE) - que, na realidade, nunca saiu do papel -, logo seguida pelo plano do Conselho Nacional de Administração da Saúde Previdenciária (CONASP), em 1982 a partir do qual foi implementada a política de Ações Integradas de Saúde (AIS), em 1983. Essas constituíram uma estratégia de extrema importância para o processo de descentralização da saúde.

A 8ª Conferência Nacional da Saúde, realizada em março de 1986, considerada um marco histórico, consagra os princípios preconizados pelo Movimento da Reforma Sanitária.

Em 1987 é implementado o Sistema Unificado e Descentralizado de Saúde (SUDS), como uma consolidação das Ações Integradas de Saúde (AIS), que adota como diretrizes a universalização e a equidade no acesso aos serviços, à integralidade dos cuidados, a regionalização dos serviços de saúde e implementação de distritos sanitários, a descentralização das ações de saúde, o desenvolvimento de instituições colegiadas gestoras e o desenvolvimento de uma política de recursos humanos.

O capítulo dedicado à saúde na nova Constituição Federal, promulgada em outubro de 1988, retrata o resultado de todo o processo desenvolvido ao longo dessas duas décadas, criando o Sistema Único de Saúde (SUS) e determinando que “a saúde é direito de todos e dever do Estado” (art. 196).

Entre outros, a Constituição prevê o acesso universal e igualitário às ações e serviços de saúde, com regionalização e hierarquização, descentralização com direção única em cada esfera de governo, participação da comunidade e atendimento integral, com prioridade para as atividades preventivas, sem prejuízo dos serviços assistenciais.

A Lei nº 8.080, promulgada em 1990, operacionaliza as disposições constitucionais. São atribuições do SUS em seus três níveis de governo, além de outras, “ordenar a formação de recursos humanos na área de saúde” (CF, art. 200, inciso III).

**Princípios do SUS**

São conceitos que orientam o SUS, previstos no artigo 198 da Constituição Federal de 1988 e no artigo 7º do Capítulo II da Lei nº 8.080/1990. Os principais são:

**Universalidade:** significa que o SUS deve atender a todos, sem distinções ou restrições, oferecendo toda a atenção necessária, sem qualquer custo;

**Integralidade:** o SUS deve oferecer a atenção necessária à saúde da população, promovendo ações contínuas de prevenção e tratamento aos indivíduos e às comunidades, em quaisquer níveis de complexidade;

**Equidade:** o SUS deve disponibilizar recursos e serviços com justiça, de acordo com as necessidades de cada um, canalizando maior atenção aos que mais necessitam;

**Participação social:** é um direito e um dever da sociedade participar das gestões públicas em geral e da saúde pública em particular; é dever do Poder Público garantir as condições para essa participação, assegurando a gestão comunitária do SUS; e

**Descentralização:** é o processo de transferência de responsabilidades de gestão para os municípios, atendendo às determinações constitucionais e legais que embasam o SUS, definidor de atribuições comuns e competências específicas à União, aos estados, ao Distrito Federal e aos municípios.



**Principais leis**

**Constituição Federal de 1988:** Estabelece que “a saúde é direito de todos e dever do Estado, garantido mediante políticas sociais e econômicas que visem à redução do risco de doença e de outros agravos e ao acesso universal e igualitário às ações e aos serviços para sua promoção, proteção e recuperação”. Determina ao Poder Público sua “regulamentação, fiscalização e controle”, que as ações e os serviços da saúde “integram uma rede regionalizada e hierarquizada e constituem um sistema único”; define suas diretrizes, atribuições, fontes de financiamento e, ainda, como deve se dar a participação da iniciativa privada.

**Lei Orgânica da Saúde (LOS), Lei n.º 8.080/1990:** Regulamenta, em todo o território nacional, as ações do SUS, estabelece as diretrizes para seu gerenciamento e descentralização e detalha as competências de cada esfera governamental. Enfatiza a descentralização político-administrativa, por meio da municipalização dos serviços e das ações de saúde, com redistribuição de poder, competências e recursos, em direção aos municípios. Determina como competência do SUS a definição de critérios, valores e qualidade dos serviços. Trata da gestão financeira; define o Plano Municipal de Saúde como base das atividades e da programação de cada nível de direção do SUS e garante a gratuidade das ações e dos serviços nos atendimentos públicos e privados contratados e conveniados.

**Lei n.º 8.142/1990:** Dispõe sobre o papel e a participação das comunidades na gestão do SUS, sobre as transferências de recursos financeiros entre União, estados, Distrito Federal e municípios na área da saúde e dá outras providências.

Institui as instâncias colegiadas e os instrumentos de participação social em cada esfera de governo.

**Responsabilização Sanitária**

Desenvolver responsabilização sanitária é estabelecer claramente as atribuições de cada uma das esferas de gestão da saúde pública, assim como dos serviços e das equipes que compõem o SUS, possibilitando melhor planejamento, acompanhamento e complementaridade das ações e dos serviços. Os prefeitos, ao assumir suas responsabilidades, devem estimular a responsabilização junto aos gerentes e equipes, no âmbito municipal, e participar do processo de pactuação, no âmbito regional.

**Responsabilização Macrossanitária**

O gestor municipal, para assegurar o direito à saúde de seus munícipes, deve assumir a responsabilidade pelos resultados, buscando reduzir os riscos, a mortalidade e as doenças evitáveis, a exemplo da mortalidade materna e infantil, da hanseníase e da tuberculose. Para isso, tem de se responsabilizar pela oferta de ações e serviços que promovam e protejam a saúde das pessoas, previnam as doenças e os agravos e recuperem os doentes. A atenção básica à saúde, por reunir esses três componentes, coloca-se como responsabilidade primeira e intransferível a todos os gestores. O cumprimento dessas responsabilidades exige que assumam as atribuições de gestão, incluindo:

- execução dos serviços públicos de responsabilidade municipal;
- destinação de recursos do orçamento municipal e utilização do conjunto de recursos da saúde, com base em prioridades definidas no Plano Municipal de Saúde;
- planejamento, organização, coordenação, controle e avaliação das ações e dos serviços de saúde sob gestão municipal; e
- participação no processo de integração ao SUS, em âmbito regional e estadual, para assegurar a seus cidadãos o acesso a serviços de maior complexidade, não disponíveis no município.

**Responsabilização Microssanitária**

É determinante que cada serviço de saúde conheça o território sob sua responsabilidade. Para isso, as unidades da rede básica devem estabelecer uma relação de compromisso com a população a ela adstrita e cada equipe de referência deve ter sólidos vínculos terapêuticos com os pacientes e seus familiares, proporcionando-lhes abordagem integral e mobilização dos recursos e apoios necessários à recuperação de cada pessoa. A alta só deve ocorrer quando da transferência do paciente a outra equipe (da rede básica ou de outra área especializada) e o tempo de espera para essa transferência não pode representar uma interrupção do atendimento: a equipe de referência deve prosseguir com o projeto terapêutico, interferindo, inclusive, nos critérios de acesso.

**Instâncias de Pactuação**

São espaços intergovernamentais, políticos e técnicos onde ocorrem o planejamento, a negociação e a implementação das políticas de saúde pública. As decisões se dão por consenso (e não por votação), estimulando o debate e a negociação entre as partes.

**Comissão Intergestores Tripartite (CIT):** Atua na direção nacional do SUS, formada por composição paritária de 15 membros, sendo cinco indicados pelo Ministério da Saúde, cinco pelo Conselho Nacional de Secretários Estaduais de Saúde (Conass) e cinco pelo Conselho Nacional de Secretários Municipais de Saúde (Conasems). A representação de estados e municípios nessa Comissão é, portanto regional: um representante para cada uma das cinco regiões existentes no País.

**Comissões Intergestores Bipartites (CIB):** São constituídas paritariamente por representantes do governo estadual, indicados pelo Secretário de Estado da Saúde, e dos secretários municipais de saúde, indicados pelo órgão de representação do conjunto dos municípios do Estado, em geral denominado Conselho de Secretários Municipais de Saúde (Cosems). Os secretários municipais de Saúde costumam debater entre si os temas estratégicos antes de apresentarem suas posições na CIB. Os Cosems são também instâncias de articulação política entre gestores municipais de saúde, sendo de extrema importância a participação dos gestores locais nesse espaço.

**Espaços regionais:** A implementação de espaços regionais de pactuação, envolvendo os gestores municipais e estaduais, é uma necessidade para o aperfeiçoamento do SUS. Os espaços regionais devem-se organizar a partir das necessidades e das afinidades específicas em saúde existentes nas regiões.

**Descentralização**

O princípio de descentralização que norteia o SUS se dá, especialmente, pela transferência de responsabilidades e recursos para a esfera municipal, estimulando novas competências e capacidades político-institucionais dos gestores locais, além de meios adequados à gestão de redes assistenciais de caráter regional e macrorregional, permitindo o acesso, a integralidade da atenção e a racionalização de recursos. Os estados e a União devem contribuir para a descentralização do SUS, fornecendo cooperação técnica e financeira para o processo de municipalização.

**Regionalização: consensos e estratégias** - As ações e os serviços de saúde não podem ser estruturados apenas na escala dos municípios. Existem no Brasil milhares de pequenas municipalidades que não possuem em seus territórios condições de oferecer serviços de alta e média complexidade; por outro lado, existem municípios que apresentam serviços de referência, tornando-se polos regionais que garantem o atendimento da sua população e de municípios vizinhos. Em áreas de divisas interestaduais, são fre-