



CÓD: OP-147JL-22  
7908403525294

# **CURITIBA**

**PREFEITURA MUNICIPAL DE CURITIBA**  
**ESTADO DO PARANÁ**

Agente Comunitário de Saúde

**EDITAL NORMATIVO DO PROCESSO SELETIVO PÚBLICO Nº 8/2022**

## **Língua Portuguesa**

1. As questões de Língua Portuguesa visam a averiguar a capacidade do(a) candidato(a), quanto: à apreensão do significado global dos textos; .....	5
2. Ao estabelecimento de relações intratextuais e intertextuais; .....	5
3. Ao reconhecimento da função desempenhada por diferentes recursos gramaticais no texto, nos níveis fonológico, morfológico, sintático, semântico e textual/discursivo; .....	5
4. A apreensão dos efeitos de sentido decorrentes do uso de recursos verbais em textos de diferentes gêneros; .....	16
5. A identificação das ideias expressas no texto, bem como de sua hierarquia (principal ou secundária) e das relações entre elas (oposição, restrição, causa/consequência, exemplificação etc.); .....	16
6. A análise da organização argumentativa do texto: identificação do ponto de vista (tese) do autor, reconhecimento e avaliação dos argumentos usados para fundamentá-lo; .....	17
7. A dedução de ideias e pontos de vista implícitos no texto; .....	23
8. Ao reconhecimento das diferentes “vozes” dentro de um texto, bem como dos recursos linguísticos empregados para demarcá-las; .....	23
9. Ao reconhecimento da posição do autor frente às informações apresentadas no texto (fato ou opinião; sério ou ridículo; concordância ou discordância etc.), bem como dos recursos linguísticos indicadores dessas avaliações; .....	24
10. A identificação do significado de palavras, expressões ou estruturas frasais em determinados contextos; .....	25
11. A identificação dos recursos coesivos do texto (expressões, formas pronominais, relatores) e das relações de sentido que estabelecem; .....	25
12. Ao domínio da variedade padrão escrita: normas de concordância, regência, ortografia, pontuação etc; .....	26
13. Ao reconhecimento de relações estruturais e semânticas entre frases ou expressões; .....	31
14. A identificação, em textos de diferentes gêneros, das marcas linguísticas que singularizam as variedades linguísticas sociais, regionais ou de registro. ....	31

## **Raciocínio Matemático**

1. Resolução de problemas envolvendo números reais, conjuntos, .....	41
2. Contagem .....	50
3. Porcentagem. ....	53
4. Sistemas de duas equações e duas incógnitas, equação do primeiro grau .....	55
5. Regra de três simples .....	59
6. Sequências. ....	61
7. Área, volume e capacidade. ....	65
8. Cálculo da média, leitura e interpretação de dados representados em tabelas e gráficos. ....	76

## **Noções de Informática**

1. Conceitos básicos de operação com arquivos utilizando o Windows Explorer para as versões do Windows 7, 8 ou 10. Noções básicas de navegação na internet, para as versões do Windows 7, 8 ou 10. Noções consistentes de trabalho com computadores em rede interna, ambiente Windows para as versões do Windows 7, 8 ou 10 .....	83
2. Noções consistentes de escrita e editoração de texto utilizando o Microsoft Word (versões 2007, 2010 ou 2013). Noções consistentes de cálculo e organização de dados em planilhas eletrônicas utilizando o Microsoft Excel (versões 2007, 2010 ou 2013) .....	93
3. Noções básicas, como usuário, do funcionamento de computadores e de periféricos .....	98
4. Noções básicas, como usuário, dos sistemas operacionais Windows (versões 7, 8 ou 10) .....	99
5. Noções de segurança em rede (invasão, vírus, spyware, malware e correlatos) e segurança da informação .....	105

## **Conhecimentos Específicos**

### **Agente Comunitário de Saúde**

1. Lei nº 13.595, de 5 de janeiro de 2018 - atribuições, a jornada e as condições de trabalho dos Agentes Comunitários de Saúde e Agentes de Combate às Endemias. . . . . 113
2. Abordagem comunitária em saúde. Noções de conhecimento geográfico: tipos de marcações e de elaboração de mapas . . . . . 116
3. O trabalho do agente comunitário de saúde ([http://189.28.128.100/dab/docs/publicacoes/geral/manual\\_acs.pdf](http://189.28.128.100/dab/docs/publicacoes/geral/manual_acs.pdf)): Princípios e diretrizes do Sistema Único de Saúde – SUS. Atenção Primária à Saúde. APS/Saúde da Família. Agente comunitário de saúde: você é “um agente de mudanças”. O processo de trabalho do ACS e o desafio de trabalhar em equipe. Planejamento das ações. Ferramentas de trabalho. Metodologia de visita domiciliar. . . . . 125
4. Guia prático do agente comunitário de saúde ([http://189.28.128.100/dab/docs/publicacoes/geral/guia\\_acs.pdf](http://189.28.128.100/dab/docs/publicacoes/geral/guia_acs.pdf)): A Família e o Trabalho do ACS. Registro Civil. Saúde da Criança. Saúde do Adolescente. Saúde do Adulto. Saúde Mental. Atenção à Pessoa com Deficiência. Orientações para famílias com pessoas acamadas. Violência Familiar. Doença transmitida por vetores . . . . . 138
5. Política Nacional de Atenção Básica: Processo de trabalho das equipes de atenção básica. Atribuições do Agente Comunitário de Saúde na Política Nacional de Atenção Básica. Especificidades da Estratégia de Agentes Comunitários de Saúde . . . . . 199

## **Conteúdo Digital**

### **Legislação**

1. Portaria de Consolidação n.º 2, de 28 de setembro de 2017. Consolidação das normas sobre as políticas nacionais de saúde do Sistema Único de Saúde. BRASIL. . . . . 3
2. Princípios e Diretrizes do Sistema Único de Saúde – Lei n.º 8.080, de 19 de setembro de 1990. Dispõe sobre as condições para a promoção e recuperação da saúde e dá outras providências. . . . . 18
3. Decreto nº 7.508, de 28 de junho de 2011 – Regulamenta a Lei n.º 8.080, de 19 de setembro de 1990, para dispor sobre a organização do Sistema Único de Saúde (SUS), o planejamento da saúde, a assistência à saúde e a articulação interfederativa, e dá outras providências. . . . . 27
4. Conselho Municipal de Saúde: composição e importância – Lei n.º 8.142, de 28 de dezembro de 1990. Dispõe sobre a participação da comunidade na gestão do Sistema Único de Saúde (SUS) e sobre as transferências intergovernamentais de recursos financeiros na área da saúde e dá outras providências. . . . . 30
5. Portaria n.º 2.436, de 21 de setembro de 2017. Aprova a Política Nacional de Atenção Básica, estabelecendo a revisão de diretrizes para a organização da Atenção Básica, no âmbito do Sistema Único de Saúde (SUS). . . . . 31
6. BRASIL. Portaria n.º 2048, de 5 de novembro de 2002. Regulamento Técnico dos Sistemas Estaduais de Urgência e Emergência. 52
7. Portaria n.º 2.979, de 12 de novembro de 2019 – Institui o Programa Previne Brasil, que estabelece novo modelo de financiamento de custeio da Atenção Primária à Saúde no âmbito do Sistema Único de Saúde, por meio da alteração da Portaria de Consolidação n.º 6/GM/MS, de 28 de setembro de 2017. . . . . 73
8. Portaria de Consolidação n.º 4, de 28 de setembro de 2017 – Ministério da Saúde: Anexo III – Ações e Serviços de Vigilância em Saúde. . . . . 77
9. Resolução CNS nº 588, de 12 de julho de 2018 - Ministério da Saúde/Conselho Nacional de Saúde . . . . . 81
10. Lei Municipal n.º 9000, de 27 de dezembro de 1996. . . . . 87
11. Norma Operacional da Assistência à Saúde/SUS – NOAS-SUS de 2002. . . . . 105

#### **Atenção**

- Para estudar o Conteúdo Digital Complementar e Exclusivo acesse sua “Área do Cliente” em nosso site.

<https://www.apostilasopcao.com.br/errata-retificacao>

# LÍNGUA PORTUGUESA

## AS QUESTÕES DE LÍNGUA PORTUGUESA VISAM A AVERIGUAR A CAPACIDADE DO(A) CANDIDATO(A), QUANTO: À APREENSÃO DO SIGNIFICADO GLOBAL DOS TEXTOS

Compreender e interpretar textos é essencial para que o objetivo de comunicação seja alcançado satisfatoriamente. Com isso, é importante saber diferenciar os dois conceitos. Vale lembrar que o texto pode ser verbal ou não-verbal, desde que tenha um sentido completo.

A **compreensão** se relaciona ao entendimento de um texto e de sua proposta comunicativa, decodificando a mensagem explícita. Só depois de compreender o texto que é possível fazer a sua interpretação.

A **interpretação** são as conclusões que chegamos a partir do conteúdo do texto, isto é, ela se encontra para além daquilo que está escrito ou mostrado. Assim, podemos dizer que a interpretação é subjetiva, contando com o conhecimento prévio e do repertório do leitor.

Dessa maneira, para compreender e interpretar bem um texto, é necessário fazer a decodificação de códigos linguísticos e/ou visuais, isto é, identificar figuras de linguagem, reconhecer o sentido de conjunções e preposições, por exemplo, bem como identificar expressões, gestos e cores quando se trata de imagens.

### Dicas práticas

1. Faça um resumo (pode ser uma palavra, uma frase, um conceito) sobre o assunto e os argumentos apresentados em cada parágrafo, tentando traçar a linha de raciocínio do texto. Se possível, adicione também pensamentos e inferências próprias às anotações.
2. Tenha sempre um dicionário ou uma ferramenta de busca por perto, para poder procurar o significado de palavras desconhecidas.
3. Fique atento aos detalhes oferecidos pelo texto: dados, fonte de referências e datas.
4. Sublinhe as informações importantes, separando fatos de opiniões.
5. Perceba o enunciado das questões. De um modo geral, questões que esperam **compreensão do texto** aparecem com as seguintes expressões: *o autor afirma/sugere que...; segundo o texto...; de acordo com o autor...* Já as questões que esperam **interpretação do texto** aparecem com as seguintes expressões: *conclui-se do texto que...; o texto permite deduzir que...; qual é a intenção do autor quando afirma que...*

## AO ESTABELECIMENTO DE RELAÇÕES INTRATEXTUAIS E INTERTEXTUAIS

A intertextualidade pode ser entendida como a influência de um texto sobre outro, bem como suas referências, sejam elas explícitas ou implícitas. Os textos lidos previamente são chamados **texto-fonte**.

Pode-se dizer que todo texto é, em maior ou menor grau, um intertexto, já que os textos acessados ao longo da vida interferem de alguma maneira naquilo que pensamos e escrevemos, tanto a nível de conteúdo quanto a nível de forma.

A intertextualidade é considerada **explícita** quando é clara e facilmente identificada pelo leitor, estabelecendo uma relação direta com o texto-fonte. Por outro lado, a intertextualidade **implícita** exige conhecimento prévio do leitor, que desempenha um papel de análise e dedução.

Com isso, temos que a intertextualidade é um certo diálogo entre os textos, podendo ocorrer em diversas linguagens (visual, escrita, auditiva), sendo bastante expressa nas artes, em programas midiáticos e na publicidade.

Sendo assim, veja os principais tipos de intertextualidade e suas características:

- **Paródia:** modifica o texto-fonte, normalmente em forma de crítica ou sátira, muitas vezes acompanhada de ironia e de algum elemento de humor.
- **Paráfrase:** modifica o texto-fonte de modo que a ideia seja mantida, fazendo, assim, o uso recorrente de sinônimos.
- **Epígrafe:** repetição de uma frase ou parágrafo que se relacione com o que é apresentado no texto a seguir, encontrado com frequência em obras literárias e acadêmicas.
- **Citação:** acréscimo de trechos literais ao longo de uma produção textual, geralmente aparecendo demarcada graficamente ou por meio de gestos, em se tratando da linguagem oral. Ela deve ser devidamente referenciada, vindo a ser um ótimo exemplo de intertextualidade explícita.
- **Alusão:** referência a elementos presentes em outros textos, de modo indireto, ou por meio de simbologias.
- **Tradução:** interpretações e transcrição do texto-fonte em outra língua.
- **Bricolagem:** montagem de um texto a partir de fragmentos de diversos outros textos, bastante encontrado nas artes.
- **Pastiche:** mistura de vários estilos em uma só obra, sendo uma intertextualidade direta a partir da imitação do estilo demonstrado por outros autores. Diferente da paródia, não tem a intenção de criticar.
- **Crossover:** aparição de personagens do texto-fonte, ou encontro de personagens pertencentes a um mesmo universo fictício.

## AO RECONHECIMENTO DA FUNÇÃO DESEMPENHADA POR DIFERENTES RECURSOS GRAMATICAIS NO TEXTO, NOS NÍVEIS FONOLÓGICO, MORFOLÓGICO, SINTÁTICO, SEMÂNTICO E TEXTUAL/DISCURSIVO

Muitas pessoas acham que fonética e fonologia são sinônimos. Mas, embora as duas pertençam a uma mesma área de estudo, elas são diferentes.

**Fonética**

Segundo o dicionário Houaiss, *fonética* “é o estudo dos sons da fala de uma língua”. O que isso significa? A fonética é um ramo da Linguística que se dedica a analisar os sons de modo físico-articulador. Ou seja, ela se preocupa com o movimento dos lábios, a vibração das cordas vocais, a articulação e outros movimentos físicos, mas não tem interesse em saber do conteúdo daquilo que é falado. A fonética utiliza o Alfabeto Fonético Internacional para representar cada som.

Sintetizando: a fonética estuda o movimento físico (da boca, lábios...) que cada som faz, desconsiderando o significado desses sons.

**Fonologia**

A fonologia também é um ramo de estudo da Linguística, mas ela se preocupa em analisar a organização e a classificação dos sons, separando-os em unidades significativas. É responsabilidade da fonologia, também, cuidar de aspectos relativos à divisão silábica, à acentuação de palavras, à ortografia e à pronúncia.

Sintetizando: a fonologia estuda os sons, preocupando-se com o significado de cada um e não só com sua estrutura física.

Bom, agora que sabemos que fonética e fonologia são coisas diferentes, precisamos de entender o que é fonema e letra.

**Fonema**: os fonemas são as menores unidades sonoras da fala. Atenção: estamos falando de menores unidades de som, não de sílabas. Observe a diferença: na palavra pato a primeira sílaba é pa-. Porém, o primeiro som é pê (P) e o segundo som é a (A).

**Letra**: as letras são as menores unidades gráficas de uma palavra.

Sintetizando: na palavra pato, pa- é a primeira sílaba; pê é o primeiro som; e P é a primeira letra.

Agora que já sabemos todas essas diferenciações, vamos entender melhor o que é e como se compõe uma sílaba.

**Sílaba**: A sílaba é um fonema ou conjunto de fonemas que emitido em um só impulso de voz e que tem como base uma vogal. A sílabas são classificadas de dois modos:

**Classificação quanto ao número de sílabas:**

As palavras podem ser:

- Monossílabas: as que têm uma só sílaba (pé, pá, mão, boi, luz, é...)
- Dissílabas: as que têm duas sílabas (café, leite, noites, caí, bota, água...)
- Trissílabas: as que têm três sílabas (caneta, cabeça, saúde, circuito, boneca...)
- Polissílabas: as que têm quatro ou mais sílabas (casamento, jesuíta, irresponsabilidade, paralelepípedo...)

**Classificação quanto à tonicidade**

As palavras podem ser:

- **Oxítonas**: quando a sílaba tônica é a última (ca-**fé**, ma-ra-cu-**já**, ra-**paz**, u-ru-**bu**...)
- **Paroxítonas**: quando a sílaba tônica é a penúltima (**me**-sa, sa-bo-**ne**-te, **ré**-gua...)
- **Proparoxítonas**: quando a sílaba tônica é a antepenúltima (**sá**-ba-do, **tô**-ni-ca, his-**tó**-ri-co...)

Lembre-se que:

**Tônica**: a sílaba mais forte da palavra, que tem autonomia fonética.

**Átona**: a sílaba mais fraca da palavra, que não tem autonomia fonética.

Na palavra *telefone*: te-, le-, ne- são sílabas átonas, pois são mais fracas, enquanto que fo- é a sílaba tônica, já que é a pronunciada com mais força.

Agora que já sabemos essas classificações básicas, precisamos entender melhor como se dá a divisão silábica das palavras.

**Divisão silábica**

A divisão silábica é feita pela silabação das palavras, ou seja, pela pronúncia. Sempre que for escrever, use o hífen para separar uma sílaba da outra. Algumas regras devem ser seguidas neste processo:

Não se separa:

- **Ditongo**: encontro de uma vogal e uma semivogal na mesma sílaba (cau-le, gai-o-la, ba-lei-a...)
- **Tritongo**: encontro de uma semivogal, uma vogal e uma semivogal na mesma sílaba (Pa-ra-guai, quais-quer, a-ve-ri-guou...)
- **Dígrafo**: quando duas letras emitem um único som na palavra. Não separamos os dígrafos ch, lh, nh, gu e qu (fa-**cha**-da, co-**lhei**-ta, fro-**nha**, pe-**guei**...)
- **Encontros consonantais inseparáveis**: re-**cla**-mar, **psi**-có-lo-go, pa-**trão**...)

Deve-se separar:

- **Hiatos**: vogais que se encontram, mas estão é sílabas vizinhas (sa-**ú**-de, Sa-**a**-ra, ví-**a**-mos...)
- Os **dígrafos** rr, ss, sc, e xc (car-**ro**, pás-**sa**-ro, pis-**ci**-na, ex-**ce**-ção...)
- **Encontros consonantais separáveis**: in-**fec**-ção, mag-**nó**-lia, rit-**mo**...)

**Classes de Palavras**

Para entender sobre a estrutura das funções sintáticas, é preciso conhecer as classes de palavras, também conhecidas por classes morfológicas. A gramática tradicional pressupõe 10 classes gramaticais de palavras, sendo elas: adjetivo, advérbio, artigo, conjunção, interjeição, numeral, pronome, preposição, substantivo e verbo.

Veja, a seguir, as características principais de cada uma delas.

CLASSE	CARACTERÍSTICAS	EXEMPLOS
ADJETIVO	Expressar características, qualidades ou estado dos seres Sofre variação em número, gênero e grau	Menina <i>inteligente</i> ... Roupa <i>azul-marinho</i> ... Brincadeira <i>de criança</i> ... Povo <i>brasileiro</i> ...
ADVÉRBIO	Indica circunstância em que ocorre o fato verbal Não sofre variação	A ajuda chegou <i>tarde</i> . A mulher trabalha <i>muito</i> . Ele dirigia <i>mal</i> .
ARTIGO	Determina os substantivos (de modo definido ou indefinido) Varia em gênero e número	A galinha botou <i>um</i> ovo. <i>Uma</i> menina deixou <i>a</i> mochila no ônibus.
CONJUNÇÃO	Liga ideias e sentenças (conhecida também como conectivos) Não sofre variação	Não gosto de refrigerante <i>nem</i> de pizza. Eu vou para a praia <i>ou</i> para a cachoeira?
INTERJEIÇÃO	Exprime reações emotivas e sentimentos Não sofre variação	<i>Ah!</i> Que calor... Escapei por pouco, <i>ufa!</i>
NUMERAL	Atribui quantidade e indica posição em alguma sequência Varia em gênero e número	Gostei muito do <i>primeiro</i> dia de aula. <i>Três</i> é a <i>metade</i> de seis.
PRONOME	Acompanha, substitui ou faz referência ao substantivo Varia em gênero e número	Posso <i>ajudar</i> , senhora? <i>Ela me</i> ajudou muito com o <i>meu</i> trabalho. <i>Esta</i> é a casa <i>onde</i> eu moro. <i>Que</i> dia é hoje?
PREPOSIÇÃO	Relaciona dois termos de uma mesma oração Não sofre variação	Espero <i>por</i> você essa noite. Lucas gosta <i>de</i> tocar violão.
SUBSTANTIVO	Nomeia objetos, pessoas, animais, alimentos, lugares etc. Flexionam em gênero, número e grau.	A <i>menina</i> jogou sua <i>boneca</i> no <i>rio</i> . A <i>matilha</i> tinha muita <i>coragem</i> .
VERBO	Indica ação, estado ou fenômenos da natureza Sofre variação de acordo com suas flexões de modo, tempo, número, pessoa e voz. Verbos não significativos são chamados verbos de ligação	Ana se <i>exercita</i> pela manhã. Todos <i>parecem</i> meio bobos. <i>Chove</i> muito em Manaus. A cidade <i>é</i> muito bonita quando vista do alto.

**Substantivo****Tipos de substantivos**

Os substantivos podem ter diferentes classificações, de acordo com os conceitos apresentados abaixo:

- **Comum:** usado para nomear seres e objetos generalizados. *Ex: mulher; gato; cidade...*
- **Próprio:** geralmente escrito com letra maiúscula, serve para especificar e particularizar. *Ex: Maria; Garfield; Belo Horizonte...*
- **Coletivo:** é um nome no singular que expressa ideia de plural, para designar grupos e conjuntos de seres ou objetos de uma mesma espécie. *Ex: matilha; enxame; cardume...*
- **Concreto:** nomeia algo que existe de modo independente de outro ser (objetos, pessoas, animais, lugares etc.). *Ex: menina; cachorro; praça...*
- **Abstrato:** depende de um ser concreto para existir, designando sentimentos, estados, qualidades, ações etc. *Ex: saudade; sede; imaginação...*
- **Primitivo:** substantivo que dá origem a outras palavras. *Ex: livro; água; noite...*
- **Derivado:** formado a partir de outra(s) palavra(s). *Ex: pedreiro; livraria; noturno...*
- **Simplex:** nomes formados por apenas uma palavra (um radical). *Ex: casa; pessoa; cheiro...*
- **Composto:** nomes formados por mais de uma palavra (mais de um radical). *Ex: passatempo; guarda-roupa; girassol...*

**Flexão de gênero**

Na língua portuguesa, todo substantivo é flexionado em um dos dois gêneros possíveis: **feminino** e **masculino**.

O **substantivo biforme** é aquele que flexiona entre masculino e feminino, mudando a desinência de gênero, isto é, geralmente o final da palavra sendo **-o** ou **-a**, respectivamente (*Ex: menino / menina*). Há, ainda, os que se diferenciam por meio da pronúncia / acentuação (*Ex: avô / avó*), e aqueles em que há ausência ou presença de desinência (*Ex: irmão / irmã; cantor / cantora*).

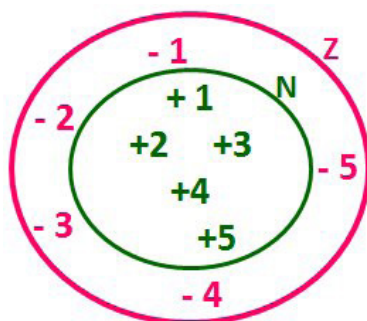
O **substantivo uniforme** é aquele que possui apenas uma forma, independente do gênero, podendo ser diferenciados quanto ao gênero a partir da flexão de gênero no artigo ou adjetivo que o acompanha (*Ex: a cadeira / o poste*). Pode ser classificado em **epiceno** (refere-se aos animais), **sobrecômum** (refere-se a pessoas) e **comum de dois gêneros** (identificado por meio do artigo).

# RACIOCÍNIO MATEMÁTICO

## RESOLUÇÃO DE PROBLEMAS ENVOLVENDO NÚMEROS REAIS, CONJUNTOS

### Conjunto dos números inteiros - z

O conjunto dos números inteiros é a reunião do conjunto dos números naturais  $N = \{0, 1, 2, 3, 4, \dots, n, \dots\}$ ,  $(N \subset Z)$ ; o conjunto dos opostos dos números naturais e o zero. Representamos pela letra Z.



$N \subset Z$  (N está contido em Z)

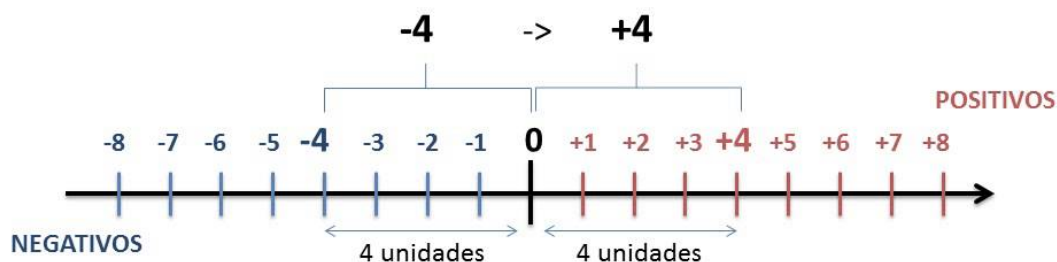
Subconjuntos:

SÍMBOLO	REPRESENTAÇÃO	DESCRIÇÃO
*	$Z^*$	Conjunto dos números inteiros <b>não nulos</b>
+	$Z_+$	Conjunto dos números inteiros <b>não negativos</b>
* e +	$Z^*_+$	Conjunto dos números inteiros <b>positivos</b>
-	$Z_-$	Conjunto dos números inteiros <b>não positivos</b>
* e -	$Z^*_-$	Conjunto dos números inteiros <b>negativos</b>

Observamos nos números inteiros algumas características:

- **Módulo:** distância ou afastamento desse número até o zero, na reta numérica inteira. Representa-se o módulo por  $| \cdot |$ . O módulo de qualquer número inteiro, diferente de zero, é sempre positivo.

- **Números Opostos:** dois números são opostos quando sua soma é zero. Isto significa que eles estão a mesma distância da origem (zero).



Somando-se temos:  $(+4) + (-4) = (-4) + (+4) = 0$



**Operações**

• **Soma ou Adição:** Associamos aos números inteiros positivos a ideia de ganhar e aos números inteiros negativos a ideia de perder.

**ATENÇÃO:** O sinal (+) antes do número positivo pode ser dispensado, mas o sinal (-) antes do número negativo nunca pode ser dispensado.

• **Subtração:** empregamos quando precisamos tirar uma quantidade de outra quantidade; temos duas quantidades e queremos saber quanto uma delas tem a mais que a outra; temos duas quantidades e queremos saber quanto falta a uma delas para atingir a outra. A subtração é a operação inversa da adição. O sinal sempre será do maior número.

**ATENÇÃO:** todos parênteses, colchetes, chaves, números, ..., entre outros, precedidos de sinal negativo, tem o seu sinal invertido, ou seja, é dado o seu oposto.

**Exemplo:**

**(FUNDAÇÃO CASA – AGENTE EDUCACIONAL – VUNESP)** Para zelar pelos jovens internados e orientá-los a respeito do uso adequado dos materiais em geral e dos recursos utilizados em atividades educativas, bem como da preservação predial, realizou-se uma dinâmica elencando “atitudes positivas” e “atitudes negativas”, no entendimento dos elementos do grupo. Solicitou-se que cada um classificasse suas atitudes como positiva ou negativa, atribuindo (+4) pontos a cada atitude positiva e (-1) a cada atitude negativa. Se um jovem classificou como positiva apenas 20 das 50 atitudes anotadas, o total de pontos atribuídos foi

- (A) 50.
- (B) 45.
- (C) 42.
- (D) 36.
- (E) 32.

**Resolução:**

50-20=30 atitudes negativas  
20.4=80  
30.(-1)=-30  
80-30=50

**Resposta: A**

• **Multiplicação:** é uma adição de números/ fatores repetidos. Na multiplicação o produto dos números  $a$  e  $b$ , pode ser indicado por  $a \times b$ ,  $a \cdot b$  ou ainda  $ab$  sem nenhum sinal entre as letras.

• **Divisão:** a divisão exata de um número inteiro por outro número inteiro, diferente de zero, dividimos o módulo do dividendo pelo módulo do divisor.

**ATENÇÃO:**

- 1) No conjunto  $Z$ , a divisão não é comutativa, não é associativa e não tem a propriedade da existência do elemento neutro.
- 2) Não existe divisão por zero.
- 3) Zero dividido por qualquer número inteiro, diferente de zero, é zero, pois o produto de qualquer número inteiro por zero é igual a zero.

Na multiplicação e divisão de números inteiros é muito importante a **REGRA DE SINAIS:**

Sinais iguais (+) (+); (-) (-) = resultado sempre <b>positivo</b> .
Sinais diferentes (+) (-); (-) (+) = resultado sempre <b>negativo</b> .

**Exemplo:**

**(PREF.DE NITERÓI)** Um estudante empilhou seus livros, obtendo uma única pilha 52cm de altura. Sabendo que 8 desses livros possui uma espessura de 2cm, e que os livros restantes possuem espessura de 3cm, o número de livros na pilha é:

- (A) 10
- (B) 15
- (C) 18
- (D) 20
- (E) 22

**Resolução:**

São 8 livros de 2 cm:  $8 \cdot 2 = 16$  cm

Como eu tenho 52 cm ao todo e os demais livros tem 3 cm, temos:

$52 - 16 = 36$  cm de altura de livros de 3 cm

$36 : 3 = 12$  livros de 3 cm

O total de livros da pilha:  $8 + 12 = 20$  livros ao todo.

**Resposta: D**

• **Potenciação:** A potência  $a^n$  do número inteiro  $a$ , é definida como um produto de  $n$  fatores iguais. O número  $a$  é denominado a *base* e o número  $n$  é o *expoente*.  $a^n = a \times a \times a \times \dots \times a$ ,  $a$  é multiplicado por  $a$   $n$  vezes. Tenha em mente que:

– Toda potência de **base positiva** é um número **inteiro positivo**.

– Toda potência de **base negativa** e **expoente par** é um número **inteiro positivo**.

– Toda potência de **base negativa** e **expoente ímpar** é um número **inteiro negativo**.

**Propriedades da Potenciação**

1) Produtos de Potências com bases iguais: Conserva-se a base e somam-se os expoentes.  $(-a)^3 \cdot (-a)^6 = (-a)^{3+6} = (-a)^9$

2) Quocientes de Potências com bases iguais: Conserva-se a base e subtraem-se os expoentes.  $(-a)^8 : (-a)^6 = (-a)^{8-6} = (-a)^2$

3) Potência de Potência: Conserva-se a base e multiplicam-se os expoentes.  $[(-a)^5]^2 = (-a)^{5 \cdot 2} = (-a)^{10}$

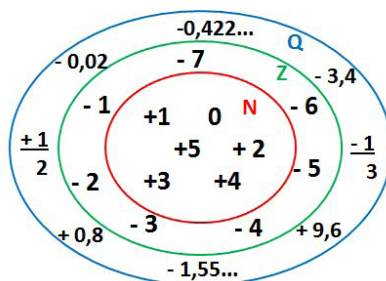
4) Potência de expoente 1: É sempre igual à base.  $(-a)^1 = -a$  e  $(+a)^1 = +a$

5) Potência de expoente zero e base diferente de zero: É igual a 1.  $(+a)^0 = 1$  e  $(-b)^0 = 1$



**Conjunto dos números racionais – Q**

Um número racional é o que pode ser escrito na forma  $\frac{m}{n}$ , onde  $m$  e  $n$  são números inteiros, sendo que  $n$  deve ser diferente de zero. Frequentemente usamos  $m/n$  para significar a divisão de  $m$  por  $n$ .



**N C Z C Q (N está contido em Z que está contido em Q)**

Subconjuntos:

SÍMBOLO	REPRESENTAÇÃO	DESCRIÇÃO
*	$Q^*$	Conjunto dos números racionais <b>não nulos</b>
+	$Q_+$	Conjunto dos números racionais <b>não negativos</b>
* e +	$Q^*_+$	Conjunto dos números racionais <b>positivos</b>
-	$Q_-$	Conjunto dos números racionais <b>não positivos</b>
* e -	$Q^*_-$	Conjunto dos números racionais <b>negativos</b>

**Representação decimal**

Podemos representar um número racional, escrito na forma de fração, em número decimal. Para isso temos duas maneiras possíveis:

1ª) O numeral decimal obtido possui, após a vírgula, um número finito de algarismos. Decimais Exatos:

$$\frac{2}{5} = 0,4$$

2ª) O numeral decimal obtido possui, após a vírgula, infinitos algarismos (nem todos nulos), repetindo-se periodicamente Decimais Periódicos ou Dízimas Periódicas:

$$\frac{1}{3} = 0,333...$$

**Representação Fracionária**

É a operação inversa da anterior. Aqui temos duas maneiras possíveis:

1) Transformando o número decimal em uma fração numerador é o número decimal sem a vírgula e o denominador é composto pelo numeral 1, seguido de tantos zeros quantas forem as casas decimais do número decimal dado. Ex.:

$$0,035 = 35/1000$$

2) Através da fração geratriz. Aí temos o caso das dízimas periódicas que podem ser simples ou compostas.

– *Simplex*: o seu período é composto por um mesmo número ou conjunto de números que se repete infinitamente. Exemplos:

<p>* 0,444... Período: 4 (1 algarismo)</p> $0,444... = \frac{4}{9}$	<p>* 0,313131... Período: 31 (2 algarismos)</p> $0,313131... = \frac{31}{99}$	<p>* 0,278278278... Período: 278 (3 algarismos)</p> $0,278278278... = \frac{278}{999}$
---	---	--

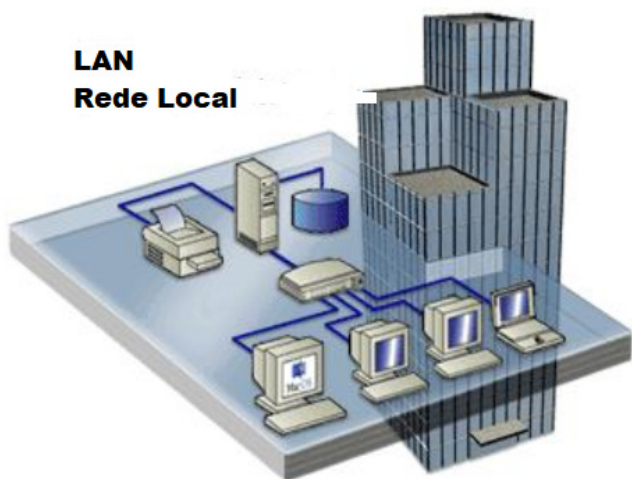
Procedimento: para transformarmos uma dízima periódica simples em fração basta utilizarmos o dígito 9 no denominador para cada quantos dígitos tiver o período da dízima.

# NOÇÕES DE INFORMÁTICA

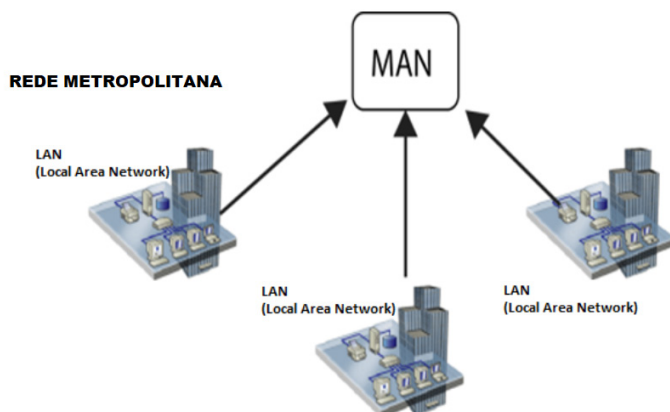
**CONCEITOS BÁSICOS DE OPERAÇÃO COM ARQUIVOS UTILIZANDO O WINDOWS EXPLORER PARA AS VERSÕES DO WINDOWS 7, 8 OU 10. NOÇÕES BÁSICAS DE NAVEGAÇÃO NA INTERNET, PARA AS VERSÕES DO WINDOWS 7, 8 OU 10. NOÇÕES CONSISTENTES DE TRABALHO COM COMPUTADORES EM REDE INTERNA, AMBIENTE WINDOWS PARA AS VERSÕES DO WINDOWS 7, 8 OU 10**

## Tipos de rede de computadores

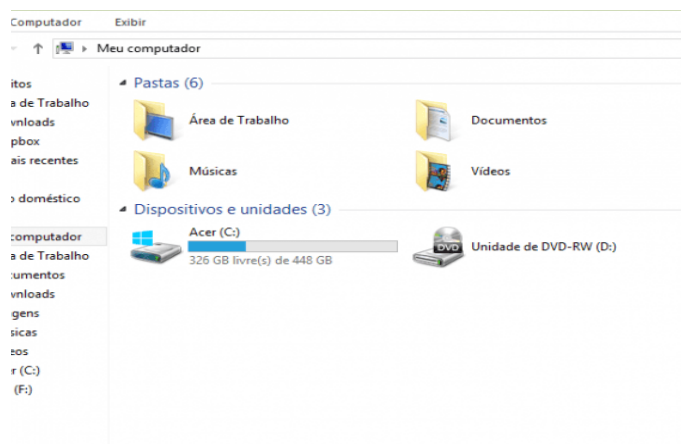
- LAN: Rede Local, abrange somente um perímetro definido. Exemplos: casa, escritório, etc.



- MAN: Rede Metropolitana, abrange uma cidade, por exemplo.



- WAN: É uma rede com grande abrangência física, maior que a MAN, Estado, País; podemos citar até a INTERNET para entendermos o conceito.



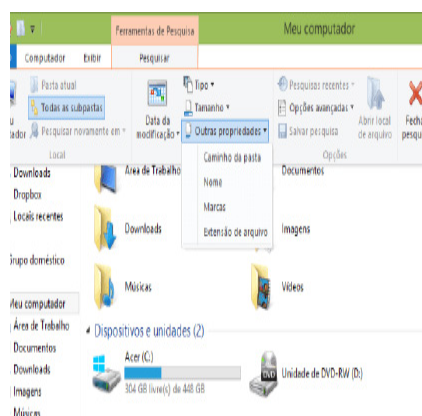
## Navegação e navegadores da Internet

### • Internet

É conhecida como a rede das redes. A internet é uma coleção global de computadores, celulares e outros dispositivos que se comunicam.

### • Procedimentos de Internet e intranet

Através desta conexão, usuários podem ter acesso a diversas informações, para trabalho, lazer, bem como para trocar mensagens, compartilhar dados, programas, baixar documentos (download), etc.



### • Sites

Uma coleção de páginas associadas a um endereço [www](http://www). é chamada *web site*. Através de navegadores, conseguimos acessar web sites para operações diversas.

• Links

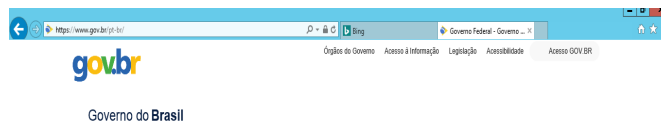
O link nada mais é que uma referência a um documento, onde o usuário pode clicar. No caso da internet, o Link geralmente aponta para uma determinada página, pode apontar para um documento qualquer para se fazer o download ou simplesmente abrir.

Dentro deste contexto vamos relatar funcionalidades de alguns dos principais navegadores de internet: Microsoft Internet Explorer, Mozilla Firefox e Google Chrome.

Internet Explorer 11



• Identificar o ambiente



O Internet Explorer é um navegador desenvolvido pela Microsoft, no qual podemos acessar sites variados. É um navegador simplificado com muitos recursos novos.

Dentro deste ambiente temos:

- Funções de controle de privacidade: Trata-se de funções que protegem e controlam seus dados pessoais coletados por sites;
- Barra de pesquisas: Esta barra permite que digitemos um endereço do site desejado. Na figura temos como exemplo: <https://www.gov.br/pt-br/>
- Guias de navegação: São guias separadas por sites aberto. No exemplo temos duas guias sendo que a do site <https://www.gov.br/pt-br/> está aberta.
- Favoritos: São pastas onde guardamos nossos sites favoritos
- Ferramentas: Permitem realizar diversas funções tais como: imprimir, acessar o histórico de navegação, configurações, dentre outras.

Desta forma o Internet Explorer 11, torna a navegação da internet muito mais agradável, com textos, elementos gráficos e vídeos que possibilitam ricas experiências para os usuários.

• Características e componentes da janela principal do Internet Explorer



**Área para exibição da página**

À primeira vista notamos uma grande área disponível para *visualização*, além de percebermos que a barra de ferramentas fica automaticamente desativada, possibilitando uma maior área de exibição.

Vamos destacar alguns pontos segundo as indicações da figura:

1. Voltar/Avançar página

Como o próprio nome diz, clicando neste botão voltamos página visitada anteriormente;

2. Barra de Endereços

Esta é a área principal, onde digitamos o endereço da página procurada;

3. Ícones para manipulação do endereço da URL

Estes ícones são *pesquisar*, *atualizar* ou *fechar*, dependendo da situação pode aparecer *fechar* ou *atualizar*.

4. Abas de Conteúdo

São mostradas as abas das páginas carregadas.

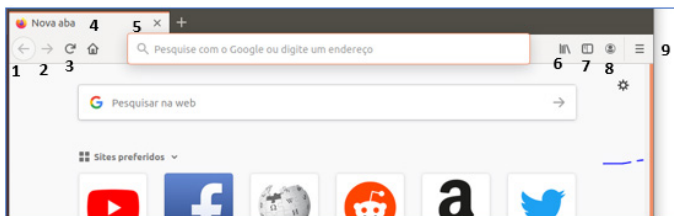
5. Página Inicial, favoritos, ferramentas, comentários

6. Adicionar à barra de favoritos

**Mozilla Firefox**



Vamos falar agora do funcionamento geral do Firefox, objeto de nosso estudo:



Vejamos de acordo com os símbolos da imagem:

1		Botão Voltar uma página
2		Botão avançar uma página
3		Botão atualizar a página
4		Voltar para a página inicial do Firefox
5		Barra de Endereços
6		Ver históricos e favoritos
7		Mostra um painel sobre os favoritos (Barra, Menu e outros)
8		Sincronização com a conta FireFox (Vamos detalhar adiante)
9		Mostra menu de contexto com várias opções

– Sincronização Firefox: Ato de guardar seus dados pessoais na internet, ficando assim disponíveis em qualquer lugar. Seus dados como: Favoritos, históricos, Endereços, senhas armazenadas, etc., sempre estarão disponíveis em qualquer lugar, basta estar logado com o seu e-mail de cadastro. E lembre-se: ao utilizar um computador público sempre desative a sincronização para manter seus dados seguros após o uso.

**Google Chrome**



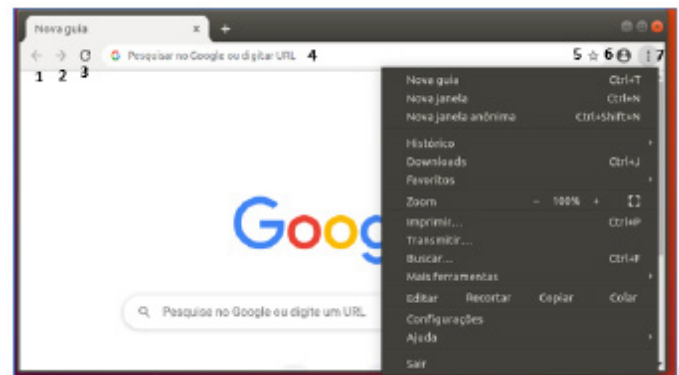
O Chrome é o navegador mais popular atualmente e disponibiliza inúmeras funções que, por serem ótimas, foram implementadas por concorrentes.

Vejamos:

• **Sobre as abas**

No Chrome temos o conceito de abas que são conhecidas também como guias. No exemplo abaixo temos uma aba aberta, se quisermos abrir outra para digitar ou localizar outro site, temos o sinal (+).

A barra de endereços é o local em que se digita o link da página visitada. Uma outra função desta barra é a de busca, sendo que ao digitar palavras-chave na barra, o mecanismo de busca do Google é acionado e exibe os resultados.



Vejamos de acordo com os símbolos da imagem:

1		Botão Voltar uma página
2		Botão avançar uma página
3		Botão atualizar a página
4		Barra de Endereço.
5		Adicionar Favoritos
6		Usuário Atual
7		Exibe um menu de contexto que iremos relatar seguir.

# CONHECIMENTOS ESPECÍFICOS

## Agente Comunitário de Saúde

**LEI Nº 13.595, DE 5 DE JANEIRO DE 2018 -  
ATRIBUIÇÕES, A JORNADA E AS CONDIÇÕES DE  
TRABALHO DOS AGENTES COMUNITÁRIOS DE SAÚDE  
E AGENTES DE COMBATE ÀS ENDEMIAS**

**LEI Nº 13.595, DE 5 DE JANEIRO DE 2018.**

**Altera a Lei nº 11.350, de 5 de outubro de 2006, para dispor sobre a reformulação das atribuições, a jornada e as condições de trabalho, o grau de formação profissional, os cursos de formação técnica e continuada e a indenização de transporte dos profissionais Agentes Comunitários de Saúde e Agentes de Combate às Endemias.**

O PRESIDENTE DA REPÚBLICA Faço saber que o Congresso Nacional decreta e eu sanciono a seguinte Lei:

Art. 1º O art. 2º da Lei nº 11.350, de 5 de outubro de 2006, passa a vigorar acrescido dos seguintes §§ 1º e 2º:

“Art. 2º .....

§ 1º É essencial e obrigatória a presença de Agentes Comunitários de Saúde na estrutura de atenção básica de saúde e de Agentes de Combate às Endemias na estrutura de vigilância epidemiológica e ambiental. (Promulgação)

§ 2º Incumbe aos Agentes Comunitários de Saúde e aos Agentes de Combate às Endemias desempenhar com zelo e presteza as atividades previstas nesta Lei.” (NR)

Art. 2º O art. 3º da Lei nº 11.350, de 5 de outubro de 2006, passa a vigorar com a seguinte redação:

“Art. 3º O Agente Comunitário de Saúde tem como atribuição o exercício de atividades de prevenção de doenças e de promoção da saúde, a partir dos referenciais da Educação Popular em Saúde, mediante ações domiciliares ou comunitárias, individuais ou coletivas, desenvolvidas em conformidade com as diretrizes do SUS que normatizam a saúde preventiva e a atenção básica em saúde, com objetivo de ampliar o acesso da comunidade assistida às ações e aos serviços de informação, de saúde, de promoção social e de proteção da cidadania, sob supervisão do gestor municipal, distrital, estadual ou federal.

Parágrafo único. (Revogado).

I - (revogado);

II - (revogado);

III - (revogado);

IV - (revogado);

V - (revogado);

VI - (revogado).

§ 1º Para fins desta Lei, entende-se por Educação Popular em Saúde as práticas político-pedagógicas que decorrem das ações voltadas para a promoção, a proteção e a recuperação da saúde, estimulando o autocuidado, a prevenção de doenças e a promoção da saúde individual e coletiva a partir do diálogo sobre a diversidade de saberes culturais, sociais e científicos e a valorização

dos saberes populares, com vistas à ampliação da participação popular no SUS e ao fortalecimento do vínculo entre os trabalhadores da saúde e os usuários do SUS.

§ 2º No modelo de atenção em saúde fundamentado na assistência multiprofissional em saúde da família, é considerada atividade precípua do Agente Comunitário de Saúde, em sua área geográfica de atuação, a realização de visitas domiciliares rotineiras, casa a casa, para a busca de pessoas com sinais ou sintomas de doenças agudas ou crônicas, de agravos ou de eventos de importância para a saúde pública e consequente encaminhamento para a unidade de saúde de referência. (Promulgação)

§ 3º No modelo de atenção em saúde fundamentado na assistência multiprofissional em saúde da família, são consideradas atividades típicas do Agente Comunitário de Saúde, em sua área geográfica de atuação:

I - a utilização de instrumentos para diagnóstico demográfico e sociocultural; (Promulgação)

II - o detalhamento das visitas domiciliares, com coleta e registro de dados relativos a suas atribuições, para fim exclusivo de controle e planejamento das ações de saúde;

III - a mobilização da comunidade e o estímulo à participação nas políticas públicas voltadas para as áreas de saúde e socioeducacional;

IV - a realização de visitas domiciliares regulares e periódicas para acolhimento e acompanhamento:

a) da gestante, no pré-natal, no parto e no puerpério;

b) da lactante, nos seis meses seguintes ao parto;

c) da criança, verificando seu estado vacinal e a evolução de seu peso e de sua altura;

d) do adolescente, identificando suas necessidades e motivando sua participação em ações de educação em saúde, em conformidade com o previsto na Lei nº 8.069, de 13 de julho de 1990 (Estatuto da Criança e do Adolescente);

e) da pessoa idosa, desenvolvendo ações de promoção de saúde e de prevenção de quedas e acidentes domésticos e motivando sua participação em atividades físicas e coletivas;

f) da pessoa em sofrimento psíquico;

g) da pessoa com dependência química de álcool, de tabaco ou de outras drogas;

h) da pessoa com sinais ou sintomas de alteração na cavidade bucal;

i) dos grupos homossexuais e transexuais, desenvolvendo ações de educação para promover a saúde e prevenir doenças;

j) da mulher e do homem, desenvolvendo ações de educação para promover a saúde e prevenir doenças;

V - realização de visitas domiciliares regulares e periódicas para identificação e acompanhamento:

a) de situações de risco à família;

b) de grupos de risco com maior vulnerabilidade social, por meio de ações de promoção da saúde, de prevenção de doenças e de educação em saúde;

c) do estado vacinal da gestante, da pessoa idosa e da população de risco, conforme sua vulnerabilidade e em consonância com o previsto no calendário nacional de vacinação;



VI - o acompanhamento de condicionalidades de programas sociais, em parceria com os Centros de Referência de Assistência Social (Cras).

§ 4º No modelo de atenção em saúde fundamentado na assistência multiprofissional em saúde da família, desde que o Agente Comunitário de Saúde tenha concluído curso técnico e tenha disponíveis os equipamentos adequados, são atividades do Agente, em sua área geográfica de atuação, assistidas por profissional de saúde de nível superior, membro da equipe: (Promulgação)

I - a aferição da pressão arterial, durante a visita domiciliar, em caráter excepcional, encaminhando o paciente para a unidade de saúde de referência;

II - a medição de glicemia capilar, durante a visita domiciliar, em caráter excepcional, encaminhando o paciente para a unidade de saúde de referência;

III - a aferição de temperatura axilar, durante a visita domiciliar, em caráter excepcional, com o devido encaminhamento do paciente, quando necessário, para a unidade de saúde de referência;

IV - a orientação e o apoio, em domicílio, para a correta administração de medicação de paciente em situação de vulnerabilidade;

V - a verificação antropométrica.

§ 5º No modelo de atenção em saúde fundamentado na assistência multiprofissional em saúde da família, são consideradas atividades do Agente Comunitário de Saúde compartilhadas com os demais membros da equipe, em sua área geográfica de atuação: (Promulgação)

I - a participação no planejamento e no mapeamento institucional, social e demográfico;

II - a consolidação e a análise de dados obtidos nas visitas domiciliares;

III - a realização de ações que possibilitem o conhecimento, pela comunidade, de informações obtidas em levantamentos socioepidemiológicos realizados pela equipe de saúde;

IV - a participação na elaboração, na implementação, na avaliação e na reprogramação permanente dos planos de ação para o enfrentamento de determinantes do processo saúde-doença;

V - a orientação de indivíduos e de grupos sociais quanto a fluxos, rotinas e ações desenvolvidos no âmbito da atenção básica em saúde;

VI - o planejamento, o desenvolvimento e a avaliação de ações em saúde;

VII - o estímulo à participação da população no planejamento, no acompanhamento e na avaliação de ações locais em saúde.

Art. 3º O art. 4º da Lei nº 11.350, de 5 de outubro de 2006, passa a vigorar acrescido dos seguintes §§ 1º, 2º e 3º : (Promulgação)

Art. 4º .....

§ 1º São consideradas atividades típicas do Agente de Combate às Endemias, em sua área geográfica de atuação:

I - desenvolvimento de ações educativas e de mobilização da comunidade relativas à prevenção e ao controle de doenças e agravos à saúde;

II - realização de ações de prevenção e controle de doenças e agravos à saúde, em interação com o Agente Comunitário de Saúde e a equipe de atenção básica;

III - identificação de casos suspeitos de doenças e agravos à saúde e encaminhamento, quando indicado, para a unidade de saúde de referência, assim como comunicação do fato à autoridade sanitária responsável;

IV - divulgação de informações para a comunidade sobre sinais, sintomas, riscos e agentes transmissores de doenças e sobre medidas de prevenção individuais e coletivas;

V - realização de ações de campo para pesquisa entomológica, malacológica e coleta de reservatórios de doenças;

VI - cadastramento e atualização da base de imóveis para planejamento e definição de estratégias de prevenção e controle de doenças;

VII - execução de ações de prevenção e controle de doenças, com a utilização de medidas de controle químico e biológico, manejo ambiental e outras ações de manejo integrado de vetores;

VIII - execução de ações de campo em projetos que visem a avaliar novas metodologias de intervenção para prevenção e controle de doenças;

IX - registro das informações referentes às atividades executadas, de acordo com as normas do SUS;

X - identificação e cadastramento de situações que interfiram no curso das doenças ou que tenham importância epidemiológica relacionada principalmente aos fatores ambientais;

XI - mobilização da comunidade para desenvolver medidas simples de manejo ambiental e outras formas de intervenção no ambiente para o controle de vetores.

§ 2º É considerada atividade dos Agentes de Combate às Endemias assistida por profissional de nível superior e condicionada à estrutura de vigilância epidemiológica e ambiental e de atenção básica a participação:

I - no planejamento, execução e avaliação das ações de vacinação animal contra zoonoses de relevância para a saúde pública normatizadas pelo Ministério da Saúde, bem como na notificação e na investigação de eventos adversos temporalmente associados a essas vacinações;

II - na coleta de animais e no recebimento, no acondicionamento, na conservação e no transporte de espécimes ou amostras biológicas de animais, para seu encaminhamento aos laboratórios responsáveis pela identificação ou diagnóstico de zoonoses de relevância para a saúde pública no Município;

III - na necropsia de animais com diagnóstico suspeito de zoonoses de relevância para a saúde pública, auxiliando na coleta e no encaminhamento de amostras laboratoriais, ou por meio de outros procedimentos pertinentes;

IV - na investigação diagnóstica laboratorial de zoonoses de relevância para a saúde pública;

V - na realização do planejamento, desenvolvimento e execução de ações de controle da população de animais, com vistas ao combate à propagação de zoonoses de relevância para a saúde pública, em caráter excepcional, e sob supervisão da coordenação da área de vigilância em saúde.

§ 3º O Agente de Combate às Endemias poderá participar, mediante treinamento adequado, da execução, da coordenação ou da supervisão das ações de vigilância epidemiológica e ambiental.

Art. 4º A Lei nº 11.350, de 5 de outubro de 2006, passa a vigorar acrescida do seguinte art. 4º -A: (Promulgação)

Art. 4º -A. O Agente Comunitário de Saúde e o Agente de Combate às Endemias realizarão atividades de forma integrada, desenvolvendo mobilizações sociais por meio da Educação Popular em Saúde, dentro de sua área geográfica de atuação, especialmente nas seguintes situações:

I - na orientação da comunidade quanto à adoção de medidas simples de manejo ambiental para o controle de vetores, de medidas de proteção individual e coletiva e de outras ações de promoção de saúde, para a prevenção de doenças infecciosas, zoonoses, doenças de transmissão vetorial e agravos causados por animais peçonhentos;

II - no planejamento, na programação e no desenvolvimento de atividades de vigilância em saúde, de forma articulada com as equipes de saúde da família;

III - (VETADO);

IV - na identificação e no encaminhamento, para a unidade de saúde de referência, de situações que, relacionadas a fatores ambientais, interfiram no curso de doenças ou tenham importância epidemiológica;

V - na realização de campanhas ou de mutirões para o combate à transmissão de doenças infecciosas e a outros agravos.

Art. 5º A Lei nº 11.350, de 5 de outubro de 2006, passa a vigorar acrescida do seguinte art. 4º-B:

“ Art. 4º-B. Deverão ser observadas as ações de segurança e de saúde do trabalhador, notadamente o uso de equipamentos de proteção individual e a realização dos exames de saúde ocupacional, na execução das atividades dos Agentes Comunitários de Saúde e dos Agentes de Combate às Endemias.”

Art. 6º O art. 5º da Lei nº 11.350, de 5 de outubro de 2006, passa a vigorar com a seguinte redação:

“ Art. 5º O Ministério da Saúde regulamentará as atividades de vigilância, prevenção e controle de doenças e de promoção da saúde a que se referem os arts. 3º, 4º e 4º-A e estabelecerá os parâmetros dos cursos previstos no inciso II do caput do art. 6º, no inciso I do caput do art. 7º e no § 2º deste artigo, observadas as diretrizes curriculares nacionais definidas pelo Conselho Nacional de Educação.

§ 1º Os cursos a que se refere o caput deste artigo utilizarão os referenciais da Educação Popular em Saúde e serão oferecidos ao Agente Comunitário de Saúde e ao Agente de Combate às Endemias nas modalidades presencial ou semipresencial durante a jornada de trabalho. (Promulgação)

§ 2º O Agente Comunitário de Saúde e o Agente de Combate às Endemias deverão frequentar cursos bienais de educação continuada e de aperfeiçoamento. (Promulgação)

§ 3º Cursos técnicos de Agente Comunitário de Saúde e de Agente de Combate às Endemias poderão ser ministrados nas modalidades presencial e semipresencial e seguirão as diretrizes estabelecidas pelo Conselho Nacional de Educação.” (NR)

Art. 7º O art. 6º da Lei nº 11.350, de 5 de outubro de 2006, passa a vigorar com as seguintes alterações:

“Art. 6º .....

II - ter concluído, com aproveitamento, curso de formação inicial, com carga horária mínima de quarenta horas;

III - ter concluído o ensino médio.

§ 1º Quando não houver candidato inscrito que preencha o requisito previsto no inciso III do caput deste artigo, poderá ser admitida a contratação de candidato com ensino fundamental, que deverá comprovar a conclusão do ensino médio no prazo máximo de três anos.

§ 2º É vedada a atuação do Agente Comunitário de Saúde fora da área geográfica a que se refere o inciso I do caput deste artigo. (Promulgação)

§ 3º Ao ente federativo responsável pela execução dos programas relacionados às atividades do Agente Comunitário de Saúde compete a definição da área geográfica a que se refere o inciso I do caput deste artigo, devendo:

I - observar os parâmetros estabelecidos pelo Ministério da Saúde;

II - considerar a geografia e a demografia da região, com distinção de zonas urbanas e rurais;

III - flexibilizar o número de famílias e de indivíduos a serem acompanhados, de acordo com as condições de acessibilidade local e de vulnerabilidade da comunidade assistida.

§ 4º A área geográfica a que se refere o inciso I do caput deste artigo será alterada quando houver risco à integridade física do Agente Comunitário de Saúde ou de membro de sua família decorrente de ameaça por parte de membro da comunidade onde reside e atua.

§ 5º (VETADO).’ (NR)”

§ 5º Caso o Agente Comunitário de Saúde adquira casa própria fora da área geográfica de sua atuação, será excepcionado o disposto no inciso I do caput deste artigo e mantida sua vinculação à mesma equipe de saúde da família em que esteja atuando, podendo ser remanejado, na forma de regulamento, para equipe atuante na área onde está localizada a casa adquirida. (Promulgação)

Art. 8º O art. 7º da Lei nº 11.350, de 5 de outubro de 2006, passa a vigorar com as seguintes alterações:

“Art. 7º .....

I - ter concluído, com aproveitamento, curso de formação inicial, com carga horária mínima de quarenta horas;

II - ter concluído o ensino médio.

Parágrafo único. (Revogado).

§ 1º Quando não houver candidato inscrito que preencha o requisito previsto no inciso II do caput deste artigo, poderá ser admitida a contratação de candidato com ensino fundamental, que deverá comprovar a conclusão do ensino médio no prazo máximo de três anos.

§ 2º Ao ente federativo responsável pela execução dos programas relacionados às atividades do Agente de Combate às Endemias compete a definição do número de imóveis a serem fiscalizados pelo Agente, observados os parâmetros estabelecidos pelo Ministério da Saúde e os seguintes:

I - condições adequadas de trabalho;

II - geografia e demografia da região, com distinção de zonas urbanas e rurais;

III - flexibilização do número de imóveis, de acordo com as condições de acessibilidade local.” (NR)

Art. 9º (VETADO).

Art. 10. O art. 9º-A da Lei nº 11.350, de 5 de outubro de 2006, passa a vigorar com as seguintes alterações

“Art. 9º-A. ....

§ 2º A jornada de trabalho de quarenta horas semanais exigida para garantia do piso salarial previsto nesta Lei deverá ser integralmente dedicada a ações e serviços de promoção da saúde, de vigilância epidemiológica e ambiental e de combate a endemias, em prol das famílias e comunidades assistidas, dentro dos respectivos territórios de atuação, e será distribuída em: (Promulgação)

I - trinta horas semanais, para atividades externas de visita domiciliar, execução de ações de campo, coleta de dados, orientação e mobilização da comunidade, entre outras;

II - dez horas semanais, para atividades de planejamento e avaliação de ações, detalhamento das atividades, registro de dados e formação e aprimoramento técnico.

§ 4º As condições climáticas da área geográfica de atuação serão consideradas na definição do horário para cumprimento da jornada de trabalho.” (NR)

Art. 11. O art. 9º-E da Lei nº 11.350, de 5 de outubro de 2006, passa a vigorar com a seguinte redação:

“ Art. 9º-E. Atendidas as disposições desta Lei e as respectivas normas regulamentadoras, os recursos de que tratam os arts. 9º-C e 9º-D serão repassados pelo Fundo Nacional de Saúde (FNS) aos fundos de saúde dos Municípios, Estados e Distrito Federal