



CÓD: OP-149JL-22  
7908403525409

# **CURITIBA**

**PREFEITURA MUNICIPAL DE CURITIBA**  
**ESTADO DO PARANÁ**

Técnico de Enfermagem em Saúde Pública

**EDITAL NORMATIVO DO PROCESSO SELETIVO PÚBLICO Nº 9/2022**

## **Língua Portuguesa**

1. As questões de Língua Portuguesa visam a averiguar a capacidade do(a) candidato(a), quanto: à apreensão do significado global dos textos; .....	5
2. Ao estabelecimento de relações intratextuais e intertextuais; .....	5
3. Ao reconhecimento da função desempenhada por diferentes recursos gramaticais no texto, nos níveis fonológico, morfológico, sintático, semântico e textual/discursivo; .....	5
4. A apreensão dos efeitos de sentido decorrentes do uso de recursos verbais em textos de diferentes gêneros; .....	16
5. A identificação das ideias expressas no texto, bem como de sua hierarquia (principal ou secundária) e das relações entre elas (oposição, restrição, causa/consequência, exemplificação etc.); .....	16
6. A análise da organização argumentativa do texto: identificação do ponto de vista (tese) do autor, reconhecimento e avaliação dos argumentos usados para fundamentá-lo; .....	17
7. A dedução de ideias e pontos de vista implícitos no texto; .....	23
8. Ao reconhecimento das diferentes “vozes” dentro de um texto, bem como dos recursos linguísticos empregados para demarcá-las; .....	23
9. Ao reconhecimento da posição do autor frente às informações apresentadas no texto (fato ou opinião; sério ou ridículo; concordância ou discordância etc.), bem como dos recursos linguísticos indicadores dessas avaliações; .....	24
10. A identificação do significado de palavras, expressões ou estruturas frasais em determinados contextos; .....	25
11. A identificação dos recursos coesivos do texto (expressões, formas pronominais, relatores) e das relações de sentido que estabelecem; .....	25
12. Ao domínio da variedade padrão escrita: normas de concordância, regência, ortografia, pontuação etc; .....	26
13. Ao reconhecimento de relações estruturais e semânticas entre frases ou expressões; .....	31
14. A identificação, em textos de diferentes gêneros, das marcas linguísticas que singularizam as variedades linguísticas sociais, regionais ou de registro.....	31

## **Raciocínio Matemático**

1. Resolução de problemas envolvendo números reais, conjuntos, .....	41
2. Contagem .....	50
3. Porcentagem .....	53
4. Sistemas de duas equações e duas incógnitas, equação do primeiro grau .....	55
5. Regra de três simples .....	59
6. Sequências .....	61
7. Área, volume e capacidade .....	65
8. Cálculo da média, leitura e interpretação de dados representados em tabelas e gráficos .....	76

## **Noções de Informática**

1. Conceitos básicos de operação com arquivos utilizando o Windows Explorer para as versões do Windows 7, 8 ou 10. Noções básicas de navegação na internet, para as versões do Windows 7, 8 ou 10. Noções consistentes de trabalho com computadores em rede interna, ambiente Windows para as versões do Windows 7, 8 ou 10 .....	83
2. Noções consistentes de escrita e editoração de texto utilizando o Microsoft Word (versões 2007, 2010 ou 2013). Noções consistentes de cálculo e organização de dados em planilhas eletrônicas utilizando o Microsoft Excel (versões 2007, 2010 ou 2013) .....	93
3. Noções básicas, como usuário, do funcionamento de computadores e de periféricos .....	98
4. Noções básicas, como usuário, dos sistemas operacionais Windows (versões 7, 8 ou 10) .....	99
5. Noções de segurança em rede (invasão, vírus, spyware, malware e correlatos) e segurança da informação .....	105

## **Conhecimentos Específicos Técnico de Enfermagem em Saúde Pública**

1. Processo saúde doença .....	113
2. Atributos essenciais da Atenção Primária à Saúde: acessibilidade, coordenação do cuidado, longitudinalidade, abrangência do cuidado .....	115
3. Políticas públicas de saúde .....	129
4. Bases legais do Sistema Único de Saúde .....	151
5. Atenção domiciliar, abordagem familiar e abordagem comunitária Atendimento de Enfermagem nas diferentes etapas do ciclo de vida .....	158
6. Abordagem ao idoso .....	161
7. Pessoa com deficiência .....	171

## ÍNDICE

8. Educação em saúde para o autocuidado apoiado. . . . .	179
9. Rede de Proteção Atenção às condições crônicas: hipertensão, diabetes, pessoa com câncer, saúde mental entre outros. Execução de cuidados com pé diabético. . . . .	187
10. Atendimento de enfermagem nas doenças cardiovasculares, neurológicas, saúde mental, reprodutor, respiratório, vias urinárias, digestório, endócrinos e metabólicos, olhos, ouvidos, nariz e garganta, pele, musculoesquelético, neurológico, infectocontagiosos e hematológicos. . . . .	217
11. Programa nacional de imunização: imunização básica de crianças, adultos e idosos, rede de frio, calendário de vacinação em Curitiba, eventos adversos. . . . .	230
12. Administração de medicamentos oral, ocular, inalatório e injetáveis. . . . .	243
13. Aplicação de imunobiológico, coleta de material para exames (urina, fezes, sangue e escarro), . . . . .	253
14. Oxigenoterapia . . . . .	266
15. Curativos. Curativos limpos e contaminados. . . . .	267
16. Realização do teste do pezinho (fenilcetonúria, fibrose cística, hipotireoidismo congênito, doença falciforme e outras hemoglobinopatias, deficiência de biotinidase). . . . .	269
17. Dispensação na farmácia básica. . . . .	270
18. Reprocessamento de materiais, prevenção e controle de infecção e biossegurança. . . . .	271
19. Assistência de enfermagem, às demandas agudas e em urgências e emergências: queimaduras, parada cardiorrespiratória, crise convulsiva, corpos estranhos, agressão por animais, intoxicações, trauma, reações alérgicas graves e choque. . . . .	277
20. Atenção integral à saúde do trabalhador. . . . .	324
21. Aspectos legais e ético da profissão: Código de Ética dos Profissionais de Enfermagem; . . . . .	329
22. Lei n.º 7.498 de 25/06/1986 (Dispõe sobre a regulamentação do exercício da enfermagem); . . . . .	335
23. Decreto n.º 94.406/87 (Regulamenta a Lei n.º 7.498/86). . . . .	342
24. Assistência de enfermagem nas necessidades humanas básicas: higiene, alimentação e conforto ao usuário, segurança. Medidas antropométricas (circunferência abdominal, estatura, peso, perímetro torácico e encefálico), sinais vitais. . . . .	344
25. Doenças infectocontagiosas e transmitidas por vetores: HIV/AIDS, hepatites virais, Zica, Chikungunya, dengue, tuberculose, hanseníase, coronavírus. . . . .	349

## Conteúdo Digital

### Legislação

1. Portaria de Consolidação n.º 2, de 28 de setembro de 2017. Consolidação das normas sobre as políticas nacionais de saúde do Sistema Único de Saúde. BRASIL. . . . .	3
2. Princípios e Diretrizes do Sistema Único de Saúde – Lei n.º 8.080, de 19 de setembro de 1990. Dispõe sobre as condições para a promoção e recuperação da saúde e dá outras providências. . . . .	18
3. Decreto nº 7.508, de 28 de junho de 2011 – Regulamenta a Lei n.º 8.080, de 19 de setembro de 1990, para dispor sobre a organização do Sistema Único de Saúde (SUS), o planejamento da saúde, a assistência à saúde e a articulação interfederativa, e dá outras providências. . . . .	27
4. Conselho Municipal de Saúde: composição e importância – Lei n.º 8.142, de 28 de dezembro de 1990. Dispõe sobre a participação da comunidade na gestão do Sistema Único de Saúde (SUS) e sobre as transferências intergovernamentais de recursos financeiros na área da saúde e dá outras providências. . . . .	30
5. Portaria n.º 2.436, de 21 de setembro de 2017. Aprova a Política Nacional de Atenção Básica, estabelecendo a revisão de diretrizes para a organização da Atenção Básica, no âmbito do Sistema Único de Saúde (SUS). . . . .	31
6. BRASIL. Portaria n.º 2048, de 5 de novembro de 2002. Regulamento Técnico dos Sistemas Estaduais de Urgência e Emergência. . . . .	52
7. Portaria n.º 2.979, de 12 de novembro de 2019 – Institui o Programa Previne Brasil, que estabelece novo modelo de financiamento de custeio da Atenção Primária à Saúde no âmbito do Sistema Único de Saúde, por meio da alteração da Portaria de Consolidação n.º 6/GM/MS, de 28 de setembro de 2017. . . . .	73
8. Portaria de Consolidação n.º 4, de 28 de setembro de 2017 – Ministério da Saúde: Anexo III – Ações e Serviços de Vigilância em Saúde. . . . .	77
9. Resolução CNS nº 588, de 12 de julho de 2018 - Ministério da Saúde/Conselho Nacional de Saúde . . . . .	81
10. Lei Municipal n.º 9000, de 27 de dezembro de 1996. . . . .	87
11. Norma Operacional da Assistência à Saúde/SUS – NOAS-SUS de 2002. . . . .	105

### Atenção

- Para estudar o Conteúdo Digital Complementar e Exclusivo acesse sua “Área do Cliente” em nosso site.

<https://www.apostilasopcao.com.br/errata-retificacao>

# LÍNGUA PORTUGUESA

## AS QUESTÕES DE LÍNGUA PORTUGUESA VISAM A AVERIGUAR A CAPACIDADE DO(A) CANDIDATO(A), QUANTO: À APREENSÃO DO SIGNIFICADO GLOBAL DOS TEXTOS

Compreender e interpretar textos é essencial para que o objetivo de comunicação seja alcançado satisfatoriamente. Com isso, é importante saber diferenciar os dois conceitos. Vale lembrar que o texto pode ser verbal ou não-verbal, desde que tenha um sentido completo.

A **compreensão** se relaciona ao entendimento de um texto e de sua proposta comunicativa, decodificando a mensagem explícita. Só depois de compreender o texto que é possível fazer a sua interpretação.

A **interpretação** são as conclusões que chegamos a partir do conteúdo do texto, isto é, ela se encontra para além daquilo que está escrito ou mostrado. Assim, podemos dizer que a interpretação é subjetiva, contando com o conhecimento prévio e do repertório do leitor.

Dessa maneira, para compreender e interpretar bem um texto, é necessário fazer a decodificação de códigos linguísticos e/ou visuais, isto é, identificar figuras de linguagem, reconhecer o sentido de conjunções e preposições, por exemplo, bem como identificar expressões, gestos e cores quando se trata de imagens.

### Dicas práticas

1. Faça um resumo (pode ser uma palavra, uma frase, um conceito) sobre o assunto e os argumentos apresentados em cada parágrafo, tentando traçar a linha de raciocínio do texto. Se possível, adicione também pensamentos e inferências próprias às anotações.
2. Tenha sempre um dicionário ou uma ferramenta de busca por perto, para poder procurar o significado de palavras desconhecidas.
3. Fique atento aos detalhes oferecidos pelo texto: dados, fonte de referências e datas.
4. Sublinhe as informações importantes, separando fatos de opiniões.
5. Perceba o enunciado das questões. De um modo geral, questões que esperam **compreensão do texto** aparecem com as seguintes expressões: *o autor afirma/sugere que...; segundo o texto...; de acordo com o autor...* Já as questões que esperam **interpretação do texto** aparecem com as seguintes expressões: *conclui-se do texto que...; o texto permite deduzir que...; qual é a intenção do autor quando afirma que...*

## AO ESTABELECIMENTO DE RELAÇÕES INTRATEXTUAIS E INTERTEXTUAIS

A intertextualidade pode ser entendida como a influência de um texto sobre outro, bem como suas referências, sejam elas explícitas ou implícitas. Os textos lidos previamente são chamados **texto-fonte**.

Pode-se dizer que todo texto é, em maior ou menor grau, um intertexto, já que os textos acessados ao longo da vida interferem de alguma maneira naquilo que pensamos e escrevemos, tanto a nível de conteúdo quanto a nível de forma.

A intertextualidade é considerada **explícita** quando é clara e facilmente identificada pelo leitor, estabelecendo uma relação direta com o texto-fonte. Por outro lado, a intertextualidade **implícita** exige conhecimento prévio do leitor, que desempenha um papel de análise e dedução.

Com isso, temos que a intertextualidade é um certo diálogo entre os textos, podendo ocorrer em diversas linguagens (visual, escrita, auditiva), sendo bastante expressa nas artes, em programas midiáticos e na publicidade.

Sendo assim, veja os principais tipos de intertextualidade e suas características:

- **Paródia:** modifica o texto-fonte, normalmente em forma de crítica ou sátira, muitas vezes acompanhada de ironia e de algum elemento de humor.
- **Paráfrase:** modifica o texto-fonte de modo que a ideia seja mantida, fazendo, assim, o uso recorrente de sinônimos.
- **Epígrafe:** repetição de uma frase ou parágrafo que se relacione com o que é apresentado no texto a seguir, encontrado com frequência em obras literárias e acadêmicas.
- **Citação:** acréscimo de trechos literais ao longo de uma produção textual, geralmente aparecendo demarcada graficamente ou por meio de gestos, em se tratando da linguagem oral. Ela deve ser devidamente referenciada, vindo a ser um ótimo exemplo de intertextualidade explícita.
- **Alusão:** referência a elementos presentes em outros textos, de modo indireto, ou por meio de simbologias.
- **Tradução:** interpretações e transcrição do texto-fonte em outra língua.
- **Bricolagem:** montagem de um texto a partir de fragmentos de diversos outros textos, bastante encontrado nas artes.
- **Pastiche:** mistura de vários estilos em uma só obra, sendo uma intertextualidade direta a partir da imitação do estilo demonstrado por outros autores. Diferente da paródia, não tem a intenção de criticar.
- **Crossover:** aparição de personagens do texto-fonte, ou encontro de personagens pertencentes a um mesmo universo fictício.

## AO RECONHECIMENTO DA FUNÇÃO DESEMPENHADA POR DIFERENTES RECURSOS GRAMATICAIS NO TEXTO, NOS NÍVEIS FONOLÓGICO, MORFOLÓGICO, SINTÁTICO, SEMÂNTICO E TEXTUAL/DISCURSIVO

Muitas pessoas acham que fonética e fonologia são sinônimos. Mas, embora as duas pertençam a uma mesma área de estudo, elas são diferentes.

**Fonética**

Segundo o dicionário Houaiss, *fonética* “é o estudo dos sons da fala de uma língua”. O que isso significa? A fonética é um ramo da Linguística que se dedica a analisar os sons de modo físico-articulador. Ou seja, ela se preocupa com o movimento dos lábios, a vibração das cordas vocais, a articulação e outros movimentos físicos, mas não tem interesse em saber do conteúdo daquilo que é falado. A fonética utiliza o Alfabeto Fonético Internacional para representar cada som.

Sintetizando: a fonética estuda o movimento físico (da boca, lábios...) que cada som faz, desconsiderando o significado desses sons.

**Fonologia**

A fonologia também é um ramo de estudo da Linguística, mas ela se preocupa em analisar a organização e a classificação dos sons, separando-os em unidades significativas. É responsabilidade da fonologia, também, cuidar de aspectos relativos à divisão silábica, à acentuação de palavras, à ortografia e à pronúncia.

Sintetizando: a fonologia estuda os sons, preocupando-se com o significado de cada um e não só com sua estrutura física.

Bom, agora que sabemos que fonética e fonologia são coisas diferentes, precisamos de entender o que é fonema e letra.

**Fonema**: os fonemas são as menores unidades sonoras da fala. Atenção: estamos falando de menores unidades de som, não de sílabas. Observe a diferença: na palavra pato a primeira sílaba é pa-. Porém, o primeiro som é pê (P) e o segundo som é a (A).

**Letra**: as letras são as menores unidades gráfica de uma palavra.

Sintetizando: na palavra pato, pa- é a primeira sílaba; pê é o primeiro som; e P é a primeira letra.

Agora que já sabemos todas essas diferenciações, vamos entender melhor o que é e como se compõe uma sílaba.

**Sílaba**: A sílaba é um fonema ou conjunto de fonemas que emitido em um só impulso de voz e que tem como base uma vogal.

A sílabas são classificadas de dois modos:

**Classificação quanto ao número de sílabas:**

As palavras podem ser:

- Monossílabas: as que têm uma só sílaba (pé, pá, mão, boi, luz, é...)
- Dissílabas: as que têm duas sílabas (café, leite, noites, caí, bota, água...)
- Trissílabas: as que têm três sílabas (caneta, cabeça, saúde, circuito, boneca...)
- Polissílabas: as que têm quatro ou mais sílabas (casamento, jesuíta, irresponsabilidade, paralelepípedo...)

**Classificação quanto à tonicidade**

As palavras podem ser:

- **Oxítonas**: quando a sílaba tônica é a última (ca-**fé**, ma-ra-cu-**já**, ra-**paz**, u-ru-**bu**...)
- **Paroxítonas**: quando a sílaba tônica é a penúltima (**me**-sa, sa-bo-**ne**-te, **ré**-gua...)
- **Proparoxítonas**: quando a sílaba tônica é a antepenúltima (**sá**-ba-do, **tô**-ni-ca, his-**tó**-ri-co...)

Lembre-se que:

**Tônica**: a sílaba mais forte da palavra, que tem autonomia fonética.

**Átona**: a sílaba mais fraca da palavra, que não tem autonomia fonética.

Na palavra *telefone*: te-, le-, ne- são sílabas átonas, pois são mais fracas, enquanto que fo- é a sílaba tônica, já que é a pronunciada com mais força.

Agora que já sabemos essas classificações básicas, precisamos entender melhor como se dá a divisão silábica das palavras.

**Divisão silábica**

A divisão silábica é feita pela silabação das palavras, ou seja, pela pronúncia. Sempre que for escrever, use o hífen para separar uma sílaba da outra. Algumas regras devem ser seguidas neste processo:

Não se separa:

- **Ditongo**: encontro de uma vogal e uma semivogal na mesma sílaba (cau-le, gai-o-la, ba-lei-a...)
- **Tritongo**: encontro de uma semivogal, uma vogal e uma semivogal na mesma sílaba (Pa-ra-guai, quais-quer, a-ve-ri-guou...)
- **Dígrafo**: quando duas letras emitem um único som na palavra. Não separamos os dígrafos ch, lh, nh, gu e qu (fa-**cha**-da, co-**lhei**-ta, fro-**nha**, pe-**guei**...)
- **Encontros consonantais inseparáveis**: re-**cla**-mar, **psi**-có-lo-go, pa-**trão**...)

Deve-se separar:

- **Hiatos**: vogais que se encontram, mas estão é sílabas vizinhas (sa-**ú**-de, Sa-**a**-ra, ví-**a**-mos...)
- Os **dígrafos** rr, ss, sc, e xc (car-**ro**, pás-**sa**-ro, pis-**ci**-na, ex-**ce**-ção...)
- **Encontros consonantais separáveis**: in-**fec**-ção, mag-**nó**-lia, rit-**mo**...)

**Classes de Palavras**

Para entender sobre a estrutura das funções sintáticas, é preciso conhecer as classes de palavras, também conhecidas por classes morfológicas. A gramática tradicional pressupõe 10 classes gramaticais de palavras, sendo elas: adjetivo, advérbio, artigo, conjunção, interjeição, numeral, pronome, preposição, substantivo e verbo.

Veja, a seguir, as características principais de cada uma delas.

CLASSE	CARACTERÍSTICAS	EXEMPLOS
ADJETIVO	Expressar características, qualidades ou estado dos seres Sofre variação em número, gênero e grau	Menina <i>inteligente</i> ... Roupa <i>azul-marinho</i> ... Brincadeira <i>de criança</i> ... Povo <i>brasileiro</i> ...
ADVÉRBIO	Indica circunstância em que ocorre o fato verbal Não sofre variação	A ajuda chegou <i>tarde</i> . A mulher trabalha <i>muito</i> . Ele dirigia <i>mal</i> .
ARTIGO	Determina os substantivos (de modo definido ou indefinido) Varia em gênero e número	A galinha botou <i>um</i> ovo. <i>Uma</i> menina deixou <i>a</i> mochila no ônibus.
CONJUNÇÃO	Liga ideias e sentenças (conhecida também como conectivos) Não sofre variação	Não gosto de refrigerante <i>nem</i> de pizza. Eu vou para a praia <i>ou</i> para a cachoeira?
INTERJEIÇÃO	Exprime reações emotivas e sentimentos Não sofre variação	<i>Ah!</i> Que calor... Escapei por pouco, <i>ufa!</i>
NUMERAL	Atribui quantidade e indica posição em alguma sequência Varia em gênero e número	Gostei muito do <i>primeiro</i> dia de aula. <i>Três</i> é a <i>metade</i> de seis.
PRONOME	Acompanha, substitui ou faz referência ao substantivo Varia em gênero e número	Posso <i>ajudar</i> , senhora? <i>Ela me</i> ajudou muito com o <i>meu</i> trabalho. <i>Esta</i> é a casa <i>onde</i> eu moro. <i>Que</i> dia é hoje?
PREPOSIÇÃO	Relaciona dois termos de uma mesma oração Não sofre variação	Espero <i>por</i> você essa noite. Lucas gosta <i>de</i> tocar violão.
SUBSTANTIVO	Nomeia objetos, pessoas, animais, alimentos, lugares etc. Flexionam em gênero, número e grau.	A <i>menina</i> jogou sua <i>boneca</i> no <i>rio</i> . A <i>matilha</i> tinha muita <i>coragem</i> .
VERBO	Indica ação, estado ou fenômenos da natureza Sofre variação de acordo com suas flexões de modo, tempo, número, pessoa e voz. Verbos não significativos são chamados verbos de ligação	Ana se <i>exercita</i> pela manhã. Todos <i>parecem</i> meio bobos. <i>Chove</i> muito em Manaus. A cidade <i>é</i> muito bonita quando vista do alto.

**Substantivo****Tipos de substantivos**

Os substantivos podem ter diferentes classificações, de acordo com os conceitos apresentados abaixo:

- **Comum:** usado para nomear seres e objetos generalizados. *Ex: mulher; gato; cidade...*
- **Próprio:** geralmente escrito com letra maiúscula, serve para especificar e particularizar. *Ex: Maria; Garfield; Belo Horizonte...*
- **Coletivo:** é um nome no singular que expressa ideia de plural, para designar grupos e conjuntos de seres ou objetos de uma mesma espécie. *Ex: matilha; enxame; cardume...*
- **Concreto:** nomeia algo que existe de modo independente de outro ser (objetos, pessoas, animais, lugares etc.). *Ex: menina; cachorro; praça...*
- **Abstrato:** depende de um ser concreto para existir, designando sentimentos, estados, qualidades, ações etc. *Ex: saudade; sede; imaginação...*
- **Primitivo:** substantivo que dá origem a outras palavras. *Ex: livro; água; noite...*
- **Derivado:** formado a partir de outra(s) palavra(s). *Ex: pedreiro; livraria; noturno...*
- **Simplex:** nomes formados por apenas uma palavra (um radical). *Ex: casa; pessoa; cheiro...*
- **Composto:** nomes formados por mais de uma palavra (mais de um radical). *Ex: passatempo; guarda-roupa; girassol...*

**Flexão de gênero**

Na língua portuguesa, todo substantivo é flexionado em um dos dois gêneros possíveis: **feminino** e **masculino**.

O **substantivo biforme** é aquele que flexiona entre masculino e feminino, mudando a desinência de gênero, isto é, geralmente o final da palavra sendo **-o** ou **-a**, respectivamente (*Ex: menino / menina*). Há, ainda, os que se diferenciam por meio da pronúncia / acentuação (*Ex: avô / avó*), e aqueles em que há ausência ou presença de desinência (*Ex: irmão / irmã; cantor / cantora*).

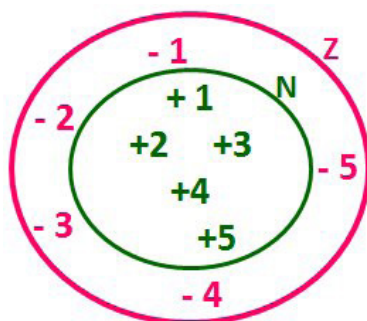
O **substantivo uniforme** é aquele que possui apenas uma forma, independente do gênero, podendo ser diferenciados quanto ao gênero a partir da flexão de gênero no artigo ou adjetivo que o acompanha (*Ex: a cadeira / o poste*). Pode ser classificado em **epiceno** (refere-se aos animais), **sobrecômum** (refere-se a pessoas) e **comum de dois gêneros** (identificado por meio do artigo).

# RACIOCÍNIO MATEMÁTICO

## RESOLUÇÃO DE PROBLEMAS ENVOLVENDO NÚMEROS REAIS, CONJUNTOS

### Conjunto dos números inteiros - z

O conjunto dos números inteiros é a reunião do conjunto dos números naturais  $N = \{0, 1, 2, 3, 4, \dots, n, \dots\}$ ; o conjunto dos opostos dos números naturais e o zero. Representamos pela letra Z.



$N \subset Z$  (N está contido em Z)

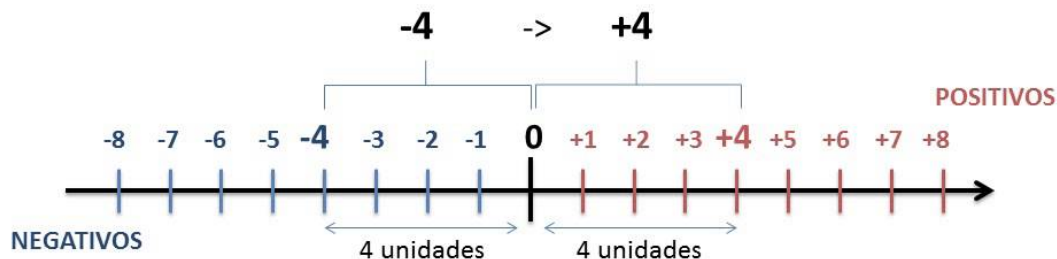
Subconjuntos:

SÍMBOLO	REPRESENTAÇÃO	DESCRIÇÃO
*	$Z^*$	Conjunto dos números inteiros <b>não nulos</b>
+	$Z_+$	Conjunto dos números inteiros <b>não negativos</b>
* e +	$Z^*_+$	Conjunto dos números inteiros <b>positivos</b>
-	$Z_-$	Conjunto dos números inteiros <b>não positivos</b>
* e -	$Z^*_-$	Conjunto dos números inteiros <b>negativos</b>

Observamos nos números inteiros algumas características:

- **Módulo:** distância ou afastamento desse número até o zero, na reta numérica inteira. Representa-se o módulo por  $| \cdot |$ . O módulo de qualquer número inteiro, diferente de zero, é sempre positivo.

- **Números Opostos:** dois números são opostos quando sua soma é zero. Isto significa que eles estão a mesma distância da origem (zero).



Somando-se temos:  $(+4) + (-4) = (-4) + (+4) = 0$



**Operações**

• **Soma ou Adição:** Associamos aos números inteiros positivos a ideia de ganhar e aos números inteiros negativos a ideia de perder.

**ATENÇÃO:** O sinal (+) antes do número positivo pode ser dispensado, mas o sinal (-) antes do número negativo nunca pode ser dispensado.

• **Subtração:** empregamos quando precisamos tirar uma quantidade de outra quantidade; temos duas quantidades e queremos saber quanto uma delas tem a mais que a outra; temos duas quantidades e queremos saber quanto falta a uma delas para atingir a outra. A subtração é a operação inversa da adição. O sinal sempre será do maior número.

**ATENÇÃO:** todos parênteses, colchetes, chaves, números, ..., entre outros, precedidos de sinal negativo, tem o seu sinal invertido, ou seja, é dado o seu oposto.

**Exemplo:**

**(FUNDAÇÃO CASA – AGENTE EDUCACIONAL – VUNESP)** Para zelar pelos jovens internados e orientá-los a respeito do uso adequado dos materiais em geral e dos recursos utilizados em atividades educativas, bem como da preservação predial, realizou-se uma dinâmica elencando “atitudes positivas” e “atitudes negativas”, no entendimento dos elementos do grupo. Solicitou-se que cada um classificasse suas atitudes como positiva ou negativa, atribuindo (+4) pontos a cada atitude positiva e (-1) a cada atitude negativa. Se um jovem classificou como positiva apenas 20 das 50 atitudes anotadas, o total de pontos atribuídos foi

- (A) 50.
- (B) 45.
- (C) 42.
- (D) 36.
- (E) 32.

**Resolução:**

50-20=30 atitudes negativas  
 20.4=80  
 30.(-1)=-30  
 80-30=50

**Resposta: A**

• **Multiplicação:** é uma adição de números/ fatores repetidos. Na multiplicação o produto dos números *a* e *b*, pode ser indicado por ***a x b***, ***a . b*** ou ainda ***ab*** sem nenhum sinal entre as letras.

• **Divisão:** a divisão exata de um número inteiro por outro número inteiro, diferente de zero, dividimos o módulo do dividendo pelo módulo do divisor.

**ATENÇÃO:**

- 1) No conjunto Z, a divisão não é comutativa, não é associativa e não tem a propriedade da existência do elemento neutro.
- 2) Não existe divisão por zero.
- 3) Zero dividido por qualquer número inteiro, diferente de zero, é zero, pois o produto de qualquer número inteiro por zero é igual a zero.

Na multiplicação e divisão de números inteiros é muito importante a **REGRA DE SINAIS:**

Sinais iguais (+) (+); (-) (-) = resultado sempre <b>positivo</b> .
Sinais diferentes (+) (-); (-) (+) = resultado sempre <b>negativo</b> .

**Exemplo:**

**(PREF.DE NITERÓI)** Um estudante empilhou seus livros, obtendo uma única pilha 52cm de altura. Sabendo que 8 desses livros possui uma espessura de 2cm, e que os livros restantes possuem espessura de 3cm, o número de livros na pilha é:

- (A) 10
- (B) 15
- (C) 18
- (D) 20
- (E) 22

**Resolução:**

São 8 livros de 2 cm:  $8 \cdot 2 = 16$  cm  
 Como eu tenho 52 cm ao todo e os demais livros tem 3 cm, temos:

$52 - 16 = 36$  cm de altura de livros de 3 cm  
 $36 : 3 = 12$  livros de 3 cm

O total de livros da pilha:  $8 + 12 = 20$  livros ao todo.

**Resposta: D**

• **Potenciação:** A potência  $a^n$  do número inteiro *a*, é definida como um produto de *n* fatores iguais. O número *a* é denominado a **base** e o número *n* é o **expoente**.  $a^n = a \times a \times a \times \dots \times a$ , *a* é multiplicado por *a* *n* vezes. Tenha em mente que:

- Toda potência de **base positiva** é um número **inteiro positivo**.
- Toda potência de **base negativa** e **expoente par** é um número **inteiro positivo**.
- Toda potência de **base negativa** e **expoente ímpar** é um número **inteiro negativo**.

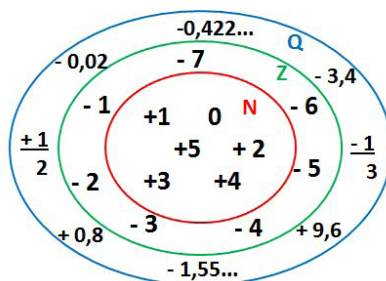
**Propriedades da Potenciação**

- 1) Produtos de Potências com bases iguais: Conserva-se a base e somam-se os expoentes.  $(-a)^3 \cdot (-a)^6 = (-a)^{3+6} = (-a)^9$
- 2) Quocientes de Potências com bases iguais: Conserva-se a base e subtraem-se os expoentes.  $(-a)^8 : (-a)^6 = (-a)^{8-6} = (-a)^2$
- 3) Potência de Potência: Conserva-se a base e multiplicam-se os expoentes.  $[(-a)^5]^2 = (-a)^{5 \cdot 2} = (-a)^{10}$
- 4) Potência de expoente 1: É sempre igual à base.  $(-a)^1 = -a$  e  $(+a)^1 = +a$
- 5) Potência de expoente zero e base diferente de zero: É igual a 1.  $(+a)^0 = 1$  e  $(-b)^0 = 1$



**Conjunto dos números racionais – Q**

Um número racional é o que pode ser escrito na forma  $\frac{m}{n}$ , onde  $m$  e  $n$  são números inteiros, sendo que  $n$  deve ser diferente de zero. Frequentemente usamos  $m/n$  para significar a divisão de  $m$  por  $n$ .



N C Z C Q (N está contido em Z que está contido em Q)

Subconjuntos:

SÍMBOLO	REPRESENTAÇÃO	DESCRIÇÃO
*	$Q^*$	Conjunto dos números racionais <b>não nulos</b>
+	$Q_+$	Conjunto dos números racionais <b>não negativos</b>
* e +	$Q^*_+$	Conjunto dos números racionais <b>positivos</b>
-	$Q_-$	Conjunto dos números racionais <b>não positivos</b>
* e -	$Q^*_-$	Conjunto dos números racionais <b>negativos</b>

**Representação decimal**

Podemos representar um número racional, escrito na forma de fração, em número decimal. Para isso temos duas maneiras possíveis:

1º) O numeral decimal obtido possui, após a vírgula, um número finito de algarismos. Decimais Exatos:

$$\frac{2}{5} = 0,4$$

2º) O numeral decimal obtido possui, após a vírgula, infinitos algarismos (nem todos nulos), repetindo-se periodicamente Decimais Periódicos ou Dízimas Periódicas:

$$\frac{1}{3} = 0,333...$$

**Representação Fracionária**

É a operação inversa da anterior. Aqui temos duas maneiras possíveis:

1) Transformando o número decimal em uma fração numerador é o número decimal sem a vírgula e o denominador é composto pelo numeral 1, seguido de tantos zeros quantas forem as casas decimais do número decimal dado. Ex.:

$$0,035 = 35/1000$$

2) Através da fração geratriz. Aí temos o caso das dízimas periódicas que podem ser simples ou compostas.

– *Simplex*: o seu período é composto por um mesmo número ou conjunto de números que se repete infinitamente. Exemplos:

<p>* 0,444... Período: 4 (1 algarismo)</p> $0,444... = \frac{4}{9}$	<p>* 0,313131... Período: 31 (2 algarismos)</p> $0,313131... = \frac{31}{99}$	<p>* 0,278278278... Período: 278 (3 algarismos)</p> $0,278278278... = \frac{278}{999}$
-------------------------------------------------------------------------	-----------------------------------------------------------------------------------	--------------------------------------------------------------------------------------------

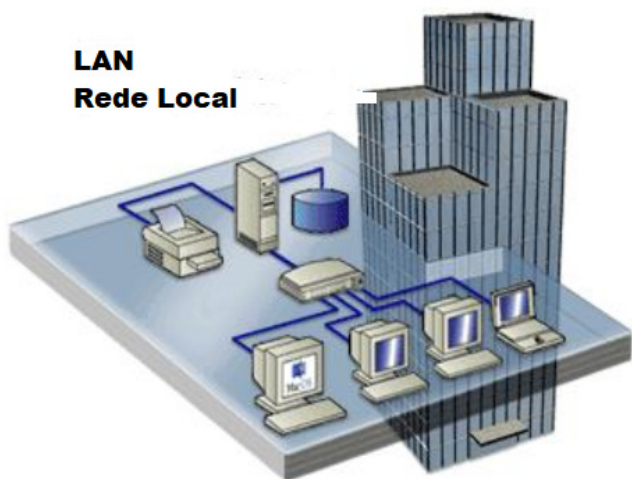
Procedimento: para transformarmos uma dízima periódica simples em fração basta utilizarmos o dígito 9 no denominador para cada quantos dígitos tiver o período da dízima.

# NOÇÕES DE INFORMÁTICA

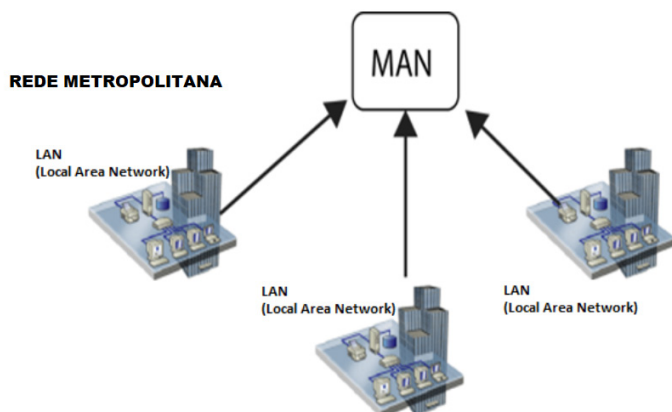
**CONCEITOS BÁSICOS DE OPERAÇÃO COM ARQUIVOS UTILIZANDO O WINDOWS EXPLORER PARA AS VERSÕES DO WINDOWS 7, 8 OU 10. NOÇÕES BÁSICAS DE NAVEGAÇÃO NA INTERNET, PARA AS VERSÕES DO WINDOWS 7, 8 OU 10. NOÇÕES CONSISTENTES DE TRABALHO COM COMPUTADORES EM REDE INTERNA, AMBIENTE WINDOWS PARA AS VERSÕES DO WINDOWS 7, 8 OU 10**

## Tipos de rede de computadores

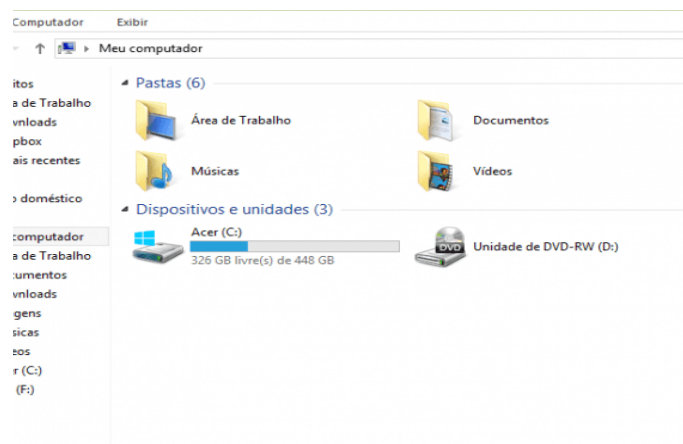
- LAN: Rede Local, abrange somente um perímetro definido. Exemplos: casa, escritório, etc.



- MAN: Rede Metropolitana, abrange uma cidade, por exemplo.



- WAN: É uma rede com grande abrangência física, maior que a MAN, Estado, País; podemos citar até a INTERNET para entendermos o conceito.



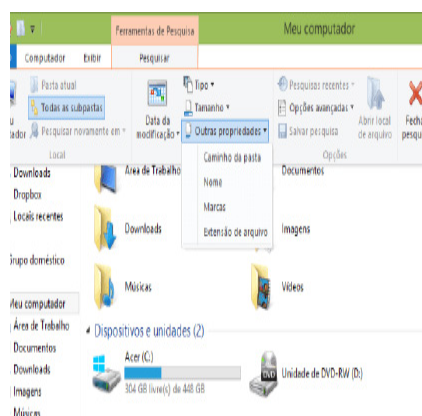
## Navegação e navegadores da Internet

### • Internet

É conhecida como a rede das redes. A internet é uma coleção global de computadores, celulares e outros dispositivos que se comunicam.

### • Procedimentos de Internet e intranet

Através desta conexão, usuários podem ter acesso a diversas informações, para trabalho, lazer, bem como para trocar mensagens, compartilhar dados, programas, baixar documentos (download), etc.



### • Sites

Uma coleção de páginas associadas a um endereço [www](http://www). é chamada *web site*. Através de navegadores, conseguimos acessar web sites para operações diversas.

• Links

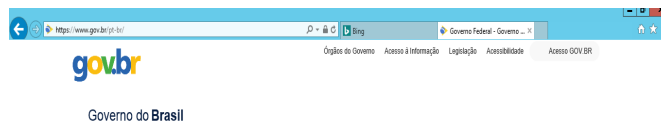
O link nada mais é que uma referência a um documento, onde o usuário pode clicar. No caso da internet, o Link geralmente aponta para uma determinada página, pode apontar para um documento qualquer para se fazer o download ou simplesmente abrir.

Dentro deste contexto vamos relatar funcionalidades de alguns dos principais navegadores de internet: Microsoft Internet Explorer, Mozilla Firefox e Google Chrome.

Internet Explorer 11



• Identificar o ambiente



O Internet Explorer é um navegador desenvolvido pela Microsoft, no qual podemos acessar sites variados. É um navegador simplificado com muitos recursos novos.

Dentro deste ambiente temos:

- Funções de controle de privacidade: Trata-se de funções que protegem e controlam seus dados pessoais coletados por sites;
- Barra de pesquisas: Esta barra permite que digitemos um endereço do site desejado. Na figura temos como exemplo: <https://www.gov.br/pt-br/>
- Guias de navegação: São guias separadas por sites aberto. No exemplo temos duas guias sendo que a do site <https://www.gov.br/pt-br/> está aberta.
- Favoritos: São pastas onde guardamos nossos sites favoritos
- Ferramentas: Permitem realizar diversas funções tais como: imprimir, acessar o histórico de navegação, configurações, dentre outras.

Desta forma o Internet Explorer 11, torna a navegação da internet muito mais agradável, com textos, elementos gráficos e vídeos que possibilitam ricas experiências para os usuários.

• Características e componentes da janela principal do Internet Explorer



**Área para exibição da página**

À primeira vista notamos uma grande área disponível para *visualização*, além de percebermos que a barra de ferramentas fica automaticamente desativada, possibilitando uma maior área de exibição.

Vamos destacar alguns pontos segundo as indicações da figura:

1. Voltar/Avançar página

Como o próprio nome diz, clicando neste botão voltamos página visitada anteriormente;

2. Barra de Endereços

Esta é a área principal, onde digitamos o endereço da página procurada;

3. Ícones para manipulação do endereço da URL

Estes ícones são *pesquisar*, *atualizar* ou *fechar*, dependendo da situação pode aparecer *fechar* ou *atualizar*.

4. Abas de Conteúdo

São mostradas as abas das páginas carregadas.

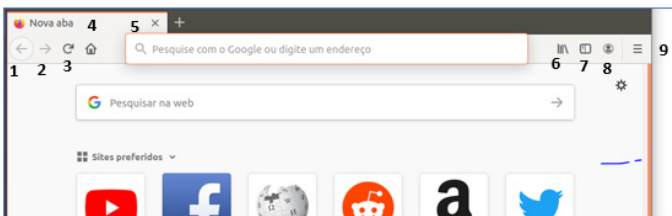
5. Página Inicial, favoritos, ferramentas, comentários

6. Adicionar à barra de favoritos

**Mozilla Firefox**



Vamos falar agora do funcionamento geral do Firefox, objeto de nosso estudo:



Vejamos de acordo com os símbolos da imagem:

1		Botão Voltar uma página
2		Botão avançar uma página
3		Botão atualizar a página
4		Voltar para a página inicial do Firefox
5		Barra de Endereços
6		Ver históricos e favoritos
7		Mostra um painel sobre os favoritos (Barra, Menu e outros)
8		Sincronização com a conta FireFox (Vamos detalhar adiante)
9		Mostra menu de contexto com várias opções

– Sincronização Firefox: Ato de guardar seus dados pessoais na internet, ficando assim disponíveis em qualquer lugar. Seus dados como: Favoritos, históricos, Endereços, senhas armazenadas, etc., sempre estarão disponíveis em qualquer lugar, basta estar logado com o seu e-mail de cadastro. E lembre-se: ao utilizar um computador público sempre desative a sincronização para manter seus dados seguros após o uso.

**Google Chrome**



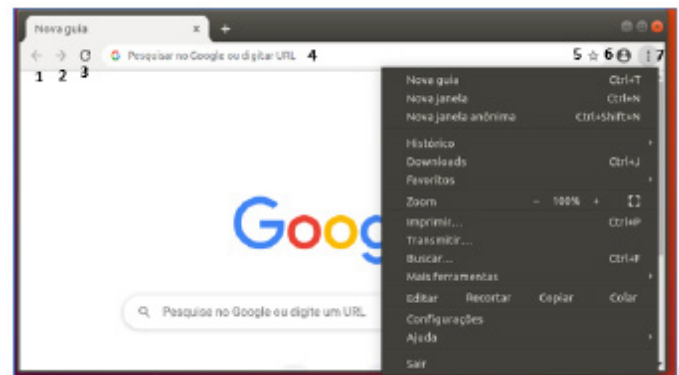
O Chrome é o navegador mais popular atualmente e disponibiliza inúmeras funções que, por serem ótimas, foram implementadas por concorrentes.

Vejamos:

• **Sobre as abas**

No Chrome temos o conceito de abas que são conhecidas também como guias. No exemplo abaixo temos uma aba aberta, se quisermos abrir outra para digitar ou localizar outro site, temos o sinal (+).

A barra de endereços é o local em que se digita o link da página visitada. Uma outra função desta barra é a de busca, sendo que ao digitar palavras-chave na barra, o mecanismo de busca do Google é acionado e exibe os resultados.



Vejamos de acordo com os símbolos da imagem:

1		Botão Voltar uma página
2		Botão avançar uma página
3		Botão atualizar a página
4		Barra de Endereço.
5		Adicionar Favoritos
6		Usuário Atual
7		Exibe um menu de contexto que iremos relatar seguir.

# CONHECIMENTOS ESPECÍFICOS

## Técnico de Enfermagem em Saúde Pública

### PROCESSO SAÚDE DOENÇA

#### Processo saúde-doença

Antes de abordar a ciência da Epidemiologia, é preciso retomar o conceito da história natural da doença e do processo saúde/doença.

Para prosseguir é fundamental que a saúde seja entendida em seu sentido mais amplo, como componente da qualidade de vida. Assim, não é um “bem de troca”, mas um “bem comum”. Um bem e um direito social, em que, cada um e todos possam ter assegurados o exercício e a prática do direito à saúde, a partir da aplicação e utilização de toda a riqueza disponível, conhecimentos e tecnologias desenvolvidos pela sociedade nesse campo, adequados às suas necessidades, abrangendo promoção e proteção da saúde, prevenção, diagnóstico, tratamento e reabilitação de doenças. Em outras palavras, é preciso considerar esse bem e esse direito como componente e exercício da cidadania, que é um referencial e um valor básico a ser assimilado pelo poder público para o balizamento e orientação de sua conduta, decisões, estratégias e ações.

O importante é saber reconhecer essa abrangência e complexidade: saúde/doença não são estados estanques, isolados, de causalidade aleatória – não se está com saúde ou doença por acaso. Há uma determinação permanente, um processo causal, que se identifica com o modo de organização da sociedade. Daí se dizer que há uma “produção social da saúde e/ou da doença”.

O processo saúde/doença representa o conjunto de relações e variáveis que produz e condiciona o estado de saúde e doença de uma população, que se modifica nos diversos momentos históricos do desenvolvimento científico da humanidade.

Na evolução de seu conceito, verificou-se a incapacidade e insuficiência da “unicausalidade” (exemplo do pensamento biomédico, que focava o agente etiológico) em explicar a ocorrência de uma série de agravos à saúde. Já a partir dos meados deste século, uma série de estudos e conhecimentos, provindos principalmente da epidemiologia social, esclarece melhor a determinação e a ocorrência das doenças em termos individuais e coletivo. O fato é que se passa a considerar saúde e doença como estados de um mesmo processo, composto por fatores biológicos, econômicos, culturais e sociais.

Desse modo, surgiram vários modelos de explicação e compreensão da saúde, da doença e do processo saúde/doença, como o modelo epidemiológico baseado nos três componentes – agente, hospedeiro e meio – hoje, objetos de análise no contexto da multicausalidade.

A história natural da doença é o nome dado ao conjunto de processos interativos compreendendo as interrelações do agente, do suscetível e do meio ambiente que afetam o processo global e seu desenvolvimento, desde as primeiras forças que criam o estímulo patológico no meio ambiente, ou qualquer outro lugar, passando pela resposta do homem ao estímulo até as alterações que levam a um defeito, invalidez, recuperação ou morte. (Leavell e Clark - 1976).

Com base na identificação de tais momentos específicos da história natural das doenças têm sido estabelecidos diferentes níveis de intervenção em saúde.

Há, portanto, grupos que exigem ações e serviços de natureza e complexidade variada. Isso significa que o objeto do sistema de saúde deve ser entendido como as condições de saúde das populações e seus determinantes. Ou seja, o seu processo de saúde/doença, visando produzir progressivamente melhores estados e níveis de saúde dos indivíduos e das coletividades, atuando articulada e integralmente nas prevenções primária, secundária e terciária, com redução dos riscos de doença, sequelas e óbito.

Para garantir a integralidade é necessário operar mudanças na produção do cuidado, a partir da rede básica, secundária, atenção à urgência e todos os outros níveis assistenciais, incluindo a polêmica atenção hospitalar.

Na perspectiva da Saúde da Família, o conhecimento do processo saúde/doença e da história natural da doença deve contribuir para a redução de encaminhamentos desnecessários a especialistas, com a definição melhor fundamentada do momento exato para que eles ocorram. Imaginamos, portanto, que a integralidade começa pela organização dos processos de trabalho na atenção básica, em que a assistência deve ser multiprofissional, operando por meio de diretrizes como a do acolhimento e vinculação de clientela, e cabe a equipe se responsabilizar pelo seu cuidado. Este é exercido a partir dos diversos campos de saberes e práticas, em que se associam os da vigilância à saúde e dos cuidados individuais.

Na atenção integral, todos os recursos disponíveis devem ser integrados por fluxos que são direcionados de forma singular, guiados pelo projeto terapêutico do usuário. Estes fluxos devem ser capazes de garantir o acesso seguro às diferentes tecnologias necessárias à assistência, conferindo maior resolutividade às ações, ao intervir no nível de atenção adequado à resolução do problema. Trabalha-se com a imagem de uma linha de produção do cuidado, que parte da rede básica para os diversos níveis assistenciais.

Assim, é esperado que as equipes de saúde da família sintam-se amparadas sobre informações consistentes sobre o estado de saúde da população por elas assistidas, para que possam definir suas linhas de cuidado com base no princípio da integralidade.

Para que isso aconteça torna-se fundamental que se utilize os instrumentos da Ciência da Epidemiologia.

A palavra “epidemiologia” deriva do grego (epi = sobre; demos = população, povo; logos = estudo). Portanto, em sua etimologia, significa “estudo do que ocorre em uma população”.

Com a ampliação de sua abrangência e complexidade, a Epidemiologia também tem seu conceito ampliado. É descrita como a ciência que estuda o processo saúde/doença na sociedade, analisando a distribuição populacional e os fatores determinantes das enfermidades, danos à saúde e eventos associados à saúde coletiva, propondo medidas específicas de prevenção, controle ou erradicação de doenças e fornecendo indicadores que sirvam de suporte ao planejamento, administração e avaliação das ações de saúde.



Ou seja, diferentemente da Clínica, que estuda o processo saúde/doença em indivíduos, com o objetivo de tratar e curar casos isolados, a Epidemiologia se preocupa com o processo de ocorrência de doenças, mortes, quaisquer outros agravos ou situações de risco à saúde na comunidade, ou em grupos dessa comunidade, com o objetivo de propor estratégias que melhorem o nível de saúde das pessoas que compõem essa sociedade.

Para o planejamento das ações de uma equipe de Saúde da Família faz-se necessário o conhecimento do diagnóstico coletivo da população atendida. Da mesma forma que o diagnóstico clínico possui ferramentas próprias (história clínica, exame físico e laboratorial), o diagnóstico coletivo também requer uma sequência organizada de procedimentos, com ferramentas específicas de trabalho.

Até o início do século XX, os estudos epidemiológicos enfocavam principalmente as doenças infecciosas, pois eram essas as principais causas de morbidade e mortalidade na população. A partir de meados do século XX, com a mudança do perfil epidemiológico de grande parte das populações, os estudos epidemiológicos passaram também a focar outros tipos de doenças, agravos e eventos, como as doenças não infecciosas (câncer, doenças do aparelho circulatório, doenças do aparelho respiratório, por exemplo); os agravos e lesões resultantes de causas externas (acidentes de trânsito, doenças e acidentes de trabalho, homicídios, envenenamentos etc.); os desvios nutricionais (desnutrição, anemia, obesidade etc.) e os fatores de risco para ocorrência de doenças ou mortes (tabagismo, hipercolesterolemia, baixo peso ao nascer etc.).

Destacam-se quatro grandes campos de possibilidade de utilização da epidemiologia nos serviços de saúde:

- na busca de explicações (Causas ou fatores de risco) para a ocorrência de doenças, com utilização predominante dos métodos da epidemiologia analítica;
- nos estudos da situação de saúde (Que doenças ocorrem mais na comunidade? Há grupos mais suscetíveis? Há relação com o nível social dessas pessoas? A doença ou agravo ocorre mais em determinado período do dia, ano?);
- na avaliação de tecnologias, programas ou serviços (Houve redução dos casos de doença ou agravo após introdução de um programa? A estratégia de determinado serviço é mais eficaz do que a de outro? A tecnologia “A” fornece mais benefícios do que a tecnologia “B”?);
- na vigilância epidemiológica (Que informação devemos coletar, observar? Que atitudes tomar para prevenir, controlar ou erradicar a doença?).

Segundo Castellanos (1994), esses quatro campos não se desenvolveram de forma uniforme na América Latina. Mesmo os campos mais usados pelos serviços de saúde (estudos da situação de saúde e vigilância epidemiológica) ainda têm recebido pouca atenção, com pouca possibilidade de interferência nas decisões a respeito da organização dos serviços.

#### Determinantes/condicionantes

Os fatores determinantes e condicionantes da saúde implícitos no artigo 3º da Lei nº 8.080, de 19 de Setembro de 1990. Dada pela redação da Lei nº 12.864 de 24 de Setembro de 2013, que alterou o caput do artigo 3º da Lei nº 8.080/90, incluindo a atividade física como fator determinante e condicionante da saúde.

A cita lei “Dispõe sobre as condições para a promoção, proteção e recuperação da saúde, a organização e o funcionamento dos serviços correspondentes e dá outras providências”.

A luz do Decreto nº 7.508 de 28 de Junho de 2011, que veio regulamentar a Lei nº 8.080, de 19 de setembro de 1990, para dispor sobre a organização do Sistema Único de Saúde - SUS, o planejamento da saúde, a assistência à saúde e a articulação interfederativa, e dá outras providências. Promovendo assim, uma articulação universal e igualitária nas políticas públicas de saúde para o sistema interfederativo do Brasil.

No contexto saúde, para a Organização Mundial de Saúde, a OMS exemplifica que: “Saúde é o estado de completo bem-estar físico, mental e social e não apenas a ausência de doença”.

Não obstante, este conceito adotado pela Organização Mundial de Saúde - OMS em 1948, estar longe de ser uma realidade. Em nosso ponto de vista, este conceito tantas vezes exemplificado pode simbolizar um compromisso, talvez um horizonte a ser vislumbrado.

Este conceito remete-nos à ideia de saúde, como orienta a OMS, é por tanto, e provavelmente inatingível. Entendemos ainda como utópico, posto que, as mudanças nas condições de saúde são constantes, e não são linearmente estáveis, e nem tão pouco, apresentam estabilidade. Porém, o que podemos perceber e observar como real é a predominância da vida e da existência dos seres indivíduos (no geral) ou seres individualizados (únicos). Todavia, Saúde não é um “estado estável” mais sim uma variância das condições sociais, do ambiente e do meio ao qual estamos inseridos.

Neste entendimento, a própria compreensão de saúde, bem como dos fatores determinantes e condicionantes sociais, tem um alto grau de subjetividade pela sua concepção histórica, na medida em que saúde depende do momento, condição, situação ou do referencial que é atribuído e este valor. Não se pode compreender ou transformar a situação de saúde de um indivíduo ou de uma coletividade sem levar em conta, que “Ela” é produzida nas relações com o meio físico, psíquico, social, político, econômico, cultural, ambiental de uma sociedade.

A constituição brasileira de 1988 legitima a saúde como um direito de todos como também um dever do “Estado”, sem qualquer discriminação nas ações voltadas a saúde, que estar balizada em princípios doutrinários que dão valor legal ao exercício de uma prática de saúde ética, que respondam não, as relações de mercado, mas sim, os direitos dos seres humanos. Não obstante estas ações estão fundamentadas nos princípios da:

- Universalidade: que estabelece a garantia de atenção à saúde de a todos e qualquer cidadão.
- Equidade: que deve ser entendida como direito ao atendimento adequado às necessidades de cada indivíduo e da coletividade.
- Integralidade: da pessoa como um todo indivisível inserido em uma comunidade ou meio social.

O SUS, na forma como estar definido em lei, segue em todo país, as mesmas doutrinas e os mesmos princípios organizativos, prevendo atividades de promoção, proteção e recuperação da saúde. No artigo 3º da lei 8080/90, consta que: A saúde tem como fatores “determinantes e condicionantes, entre outros, a alimentação, a moradia, o saneamento básico, o meio ambiente, o trabalho, a renda, a educação, a atividade física, o transporte, o lazer e o acesso aos bens e serviços essenciais”.

Porém, os Determinantes Sociais de Saúde – (DSS) são as condições sociais em que as pessoas vivem e trabalham ou “as características sociais dentro das quais a vida transcorre” (Tarlov,1996). Contudo, a comissão homônima da Organização Mundial da Saúde (OMS) adota uma definição mais curta, segundo a qual os DSS são “as condições sociais em que as pessoas vivem e trabalham”.



Dentre os inúmeros fatores determinantes da condição de saúde, incluem-se também os condicionantes biológicos como: (idade, sexo, características pessoais eventualmente determinadas pela herança genética), o meio físico (que abrange condições geográficas, características da ocupação humana, fontes de água para consumo, disponibilidade e qualidade dos alimentos, condições de habitação), bem como, o meio socioeconômico e cultural, que expressa os níveis de ocupação e renda, o acesso à educação formal e ao lazer, os graus de liberdade, hábitos e formas de relacionamento interpessoal, a possibilidade de acesso aos serviços voltados para a promoção e recuperação da saúde e da qualidade da atenção nos serviços prestados e dispensados aos utentes.

Todavia, entendemos que a promoção da saúde se faz por meio da educação, da adoção de estilos de vida saudáveis, do desenvolvimento de aptidões e capacidades individuais, da produção de um ambiente saudável, estando estreitamente vinculadas as políticas públicas voltadas para a qualidade de vida e ao desenvolvimento de capacidades para analisar criticamente a realidade e promover a transformação positiva dos fatores determinantes da condição de saúde da população.

Sem dúvida, a melhoria das condições de vida, saúde, alimentação, moradia, saneamento básico, meio ambiente, trabalho, renda, educação, transporte, lazer, atividades físicas, e o acesso aos bens e serviços essenciais, não são constituídas automaticamente, e nem tão pouco, está garantido pelo passar do tempo, assim como o progresso e o desenvolvimento não trazem necessariamente em seu arcabouço saúde e longevidade.

A compreensão ampla dos fatores intervenientes da saúde como determinantes e condicionantes de saúde provém de compromissos políticos e ações intergovernamentais voltadas para as características de cada “Estado ou Região” como instrumentos necessários às exigências de cada população e localização geográfica para a efetivação dos direitos sociais estabelecidos nas leis do Brasil.

Mesmo com estes direitos determinantes e condicionantes garantidos em leis o “Estado” brasileiro é marcado por grandes diferenças sociais, políticas, culturais e econômicas. O “Estado” como um todo, para a efetivação destes condicionantes e determinantes deve adotar estratégias que permitam ampliar o acesso às ações e as políticas públicas intergovernamentais de saúde para alcançar, a enorme parcela dos menos favorecidos destes serviços e com menos recursos, portanto, com menos escolhas.

Apesar de poucas pessoas poderem elaborar as políticas públicas para a saúde, embora todos sejam capazes de avaliá-las, qualquer pessoa pode observar que os determinantes e condicionantes da saúde de uma população, passam exatamente pelos direitos não efetivados. Contudo, quando estes direitos garantidos em leis não são efetivados conforme rege os princípios constitucionais e doutrinários do SUS, parte da população mais esclarecida busca o Poder Judiciário para fazer valer os seus direitos sociais que estão instituídos e implícitos e garantidos nas leis do país, configurando assim, a judicialização da saúde.

Não obstante, a população menos favorecida e com menos esclarecimentos e poder aquisitivo, padece da condição do “não ter, pelo não conhecer e pelo não saber fazer” Mesmo assim, estes direitos sociais estão garantidos na Carta Magna da República Federativa do Brasil, intitulada de Constituição Cidadã de 1988, na Lei 8080 de 1990, regulamentada pelo Decreto Presidencial Nº 7.508 de 2011.

**ATRIBUTOS ESSENCIAIS DA ATENÇÃO PRIMÁRIA À SAÚDE: ACESSIBILIDADE, COORDENAÇÃO DO CUIDADO, LONGITUDINALIDADE, ABRANGÊNCIA DO CUIDADO**

**O conceito de Atenção Primária**

O Conselho Nacional de Secretários de Saúde (CONASS, 2004, p. 7) de ne [...] a Atenção Primária é um conjunto de intervenções de saúde no âmbito individual e coletivo que envolve: promoção, prevenção, diagnóstico, tratamento e reabilitação. É desenvolvida por meio do exercício de práticas gerenciais e sanitárias, democráticas e participativas, sob a forma de trabalho em equipe, dirigidas a populações de territórios (território processo) bem delimitadas, das quais assumem responsabilidade. Utiliza tecnologias de elevada complexidade e baixa densidade, que devem resolver os problemas de saúde de maior frequência e relevância das populações. É o contato preferencial dos usuários com o sistema de saúde. Orienta-se pelos princípios da universalidade, acessibilidade (ao sistema), continuidade, integralidade, responsabilização, humanização, vínculo, equidade e participação social. A Atenção primária deve considerar o sujeito em sua singularidade, complexidade, integralidade e inserção sociocultural, e buscar a promoção de sua saúde, a prevenção e tratamento das doenças e a redução dos danos ou sofrimentos que possam estar comprometendo suas possibilidades de viver de modo saudável.

Para Star eld (2002, p. 28)

A Atenção Primária é aquele nível de um sistema de serviços de saúde que oferece a entrada no sistema para todas as novas necessidades e problemas, fornece atenção sobre a pessoa (não direcionada para a enfermidade) no decorrer do tempo, fornece atenção para todas as condições, exceto as muito incomuns e raras, e coordena ou integra a atenção fornecida em outro lugar ou por terceiros.

**As funções**

A Atenção Primária à Saúde deve cumprir três funções especiais (MENDES, 2002):

- Resolução: visa resolver a grande maioria dos problemas de saúde da população;
- Organização: visa organizar os uxos e os contra uxos dos usuários pelos diversos pontos de atenção à saúde, no sistema de serviços de saúde;
- Responsabilização: visa responsabilizar-se pela saúde dos usuários em quaisquer pontos de atenção à saúde em que estejam.

**Os princípios**

A Atenção Primária à Saúde (APS) deve ser orientada pelos seguintes princípios (STARFIELD, 2002): primeiro contato; longitudinalidade; integralidade; coordenação; abordagem familiar; enfoque comunitário.

**Primeiro contato**

Para Star eld (2002), a APS deve ser a porta de entrada, ou seja, o ponto de entrada de fácil acesso ao usuário para o sistema de serviços de saúde.

O acesso foi de nido por Millman (1993) como “o uso oportuno de serviços de saúde para alcançar os melhores resultados possíveis em saúde”.