



CÓD: OP-089NV-22
7908403530182

SANTA TEREZA DO OESTE-PR

**PREFEITURA MUNICIPAL DE SANTA TEREZA DO OESTE
DO ESTADO DO PARANÁ**

Técnico de Enfermagem

EDITAL DE ABERTURA N.º 01/2022

Língua Portuguesa

1. Compreensão e interpretação de textos	7
2. Ortografia oficial, incluindo as alterações promovidas pelo Novo Acordo Ortográfico	16
3. Flexão em gênero e número dos substantivos e adjetivos	16
4. Acentuação gráfica, incluindo as alterações promovidas pelo Novo Acordo Ortográfico	17
5. Emprego de crase	18
6. Emprego de conectivos, pronomes e numerais e advérbios	19
7. Colocação pronominal	20
8. Concordância nominal e verbal	20
9. Regência nominal e verbal	22
10. Emprego de sinônimos, antônimos, homônimos e parônimos	23
11. Sintaxe da oração (período simples: termos essenciais, integrantes e acessórios da oração) e do período (período composto por coordenação e por subordinação)	23
12. Processos de formação de palavras	25
13. Conjugação e emprego de verbos	26
14. Empregos dos sinais de pontuação. Obs. poderão ser cobradas questões específicas sobre as alterações promovidas pelo novo Acordo Ortográfico	29

Matemática

1. Análise e interpretação de gráficos e tabelas envolvendo dados numéricos.....	39
2. Sistema legal de unidades de medida de massa e comprimento no Brasil.....	42
3. Operações básicas com números inteiros, fracionários e decimais.....	44
4. Geometria: perímetro, área e volume das principais figuras geométricas.....	53
5. Regra de três simples e composta.....	65
6. Razão. Proporção.....	67
7. Porcentagem.....	68
8. Juros simples.....	69
9. Equações: 1º grau, 2º grau e sistemas.....	71
10. Relações métricas e trigonométricas no triângulo retângulo.....	74

Conhecimentos Gerais

1. Noções gerais sobre a vida econômica, social, política, tecnológica, relações exteriores, segurança e ecologia com as diversas áreas correlatas do conhecimento juntamente com suas vinculações histórico-geográficas em nível nacional e internacional	81
2. História do Brasil	81
3. Problemas ambientais	102
4. Espaço natural paraense: relevo, hidrografia e recursos minerais e energéticos. Aspectos históricos do Estado	112
5. Atualidades em diversas áreas, como: saúde, segurança, transportes, política, economia, sociedade, educação, tecnologia, energia e relações internacionais. As transformações políticas no mundo contemporâneo	124
6. Desenvolvimento urbano e impactos ambientais nas metrópoles brasileiras	124
7. A sustentabilidade a conservação do meio ambiente e os problemas ambientais	130

Conhecimentos Específicos Técnico de Enfermagem

1. Enfermagem: conceito, objetivos, categorias e atribuições	143
2. Noções de Anatomia e Fisiologia	144
3. Esterilização, desinfecção, assepsia e antisepsia. Fontes de infecções: ambiente, paciente e equipe médica. Infecção hospitalar	177
4. Técnicas e procedimentos: admissão do paciente, sistema de informação em enfermagem - prontuário, sinais vitais, aferição de altura e peso, lavagem das mãos, arrumação de cama, higiene oral, banhos, lavagem intestinal, curativos, sondagem nasogástrica, sonda nasoenteral, nebulização, inalação, aspiração, retirada de pontos	184
5. Administração de medicamentos	227
6. Assistência cirúrgica: central de material de esterilização, tipos, potencial de contaminação, materiais e equipamentos dos centros	236
7. Atendimento de emergência: parada cardiorrespiratória, obstrução das vias aéreas superiores, hemorragias, traumatismos, desmaios, convulsões, queimaduras, picadas de animais peçonhentos	246
8. Saúde do profissional de enfermagem	291
9. Conhecimento sobre as principais doenças Infecciosas e Parasitárias: AIDS	297
10. Coqueluche	300
11. Dengue	302
12. Difteria	304
13. Escarlatina	306
14. Doença de chagas	306
15. Esquistossomose	308
16. Febre amarela	310
17. Hanseníase	313
18. Hepatites	321
19. Leptospirose	323
20. Malária	326
21. Meningite	332
22. Parotidite	334
23. Poliomielite	335
24. Raiva	336
25. Rubéola	338
26. Sarampo	340
27. Tétano	340
28. Tifóide	341
29. Tuberculose	342
30. Varicela	346
31. Outras doenças do aparelho respiratório e circulatório	348
32. Assistência de enfermagem ao recém-nascido e à parturiente (normal ou com complicações). Crescimento e desenvolvimento infantil. Assistência de enfermagem ao aleitamento materno. Oncologia pediátrica e envenenamento infantil	349
33. Enfermagem de Saúde Pública e Coletiva: Noções gerais de Saúde Pública e Coletiva: conceito de saúde e saúde pública e coletiva	391
34. Notificação compulsória	394
35. Lixo hospitalar	403
36. Calendário de vacinação	411
37. Noções de trabalho em equipe	424

ÍNDICE

38. Sistema Único de Saúde (SUS): Seus princípios, diretrizes	425
39. Leis (8.080/90 e 8.142/90)	432
40. Normas e Portarias atuais; Norma Operacional Básica (NOB/SUS/96)	443
41. Estratégia Saúde da Família (ESF)	457
42. Constituição da República Federativa do Brasil, de 1988 e suas alterações. (arts 196 a 200)	461
43. Ética Profissional: Código de ética profissional	462
44. Conselho Federal e Regional de Enfermagem (COREN e COFEN)	468

LÍNGUA PORTUGUESA

COMPREENSÃO E INTERPRETAÇÃO DE TEXTOS

Compreender e interpretar textos é essencial para que o objetivo de comunicação seja alcançado satisfatoriamente. Com isso, é importante saber diferenciar os dois conceitos. Vale lembrar que o texto pode ser verbal ou não-verbal, desde que tenha um sentido completo.

A **compreensão** se relaciona ao entendimento de um texto e de sua proposta comunicativa, decodificando a mensagem explícita. Só depois de compreender o texto que é possível fazer a sua interpretação.

A **interpretação** são as conclusões que chegamos a partir do conteúdo do texto, isto é, ela se encontra para além daquilo que está escrito ou mostrado. Assim, podemos dizer que a interpretação é subjetiva, contando com o conhecimento prévio e do repertório do leitor.

Dessa maneira, para compreender e interpretar bem um texto, é necessário fazer a decodificação de códigos linguísticos e/ou visuais, isto é, identificar figuras de linguagem, reconhecer o sentido de conjunções e preposições, por exemplo, bem como identificar expressões, gestos e cores quando se trata de imagens.

Dicas práticas

1. Faça um resumo (pode ser uma palavra, uma frase, um conceito) sobre o assunto e os argumentos apresentados em cada parágrafo, tentando traçar a linha de raciocínio do texto. Se possível, adicione também pensamentos e inferências próprias às anotações.

2. Tenha sempre um dicionário ou uma ferramenta de busca por perto, para poder procurar o significado de palavras desconhecidas.

3. Fique atento aos detalhes oferecidos pelo texto: dados, fonte de referências e datas.

4. Sublinhe as informações importantes, separando fatos de opiniões.

5. Perceba o enunciado das questões. De um modo geral, questões que esperam **compreensão do texto** aparecem com as seguintes expressões: *o autor afirma/sugere que...; segundo o texto...; de acordo com o autor...* Já as questões que esperam **interpretação do texto** aparecem com as seguintes expressões: *conclui-se do texto que...; o texto permite deduzir que...; qual é a intenção do autor quando afirma que...*

Tipologia Textual

A partir da estrutura linguística, da função social e da finalidade de um texto, é possível identificar a qual tipo e gênero ele pertence. Antes, é preciso entender a diferença entre essas duas classificações.

Tipos textuais

A tipologia textual se classifica a partir da estrutura e da finalidade do texto, ou seja, está relacionada ao modo como o texto se apresenta. A partir de sua função, é possível estabelecer um padrão específico para se fazer a enunciação.

Veja, no quadro abaixo, os principais tipos e suas características:

TEXTO NARRATIVO	Apresenta um enredo, com ações e relações entre personagens, que ocorre em determinados espaço e tempo. É contado por um narrador, e se estrutura da seguinte maneira: apresentação > desenvolvimento > clímax > desfecho
TEXTO DISSERTATIVO ARGUMENTATIVO	Tem o objetivo de defender determinado ponto de vista, persuadindo o leitor a partir do uso de argumentos sólidos. Sua estrutura comum é: introdução > desenvolvimento > conclusão.
TEXTO EXPOSITIVO	Procura expor ideias, sem a necessidade de defender algum ponto de vista. Para isso, usa-se comparações, informações, definições, conceitualizações etc. A estrutura segue a do texto dissertativo-argumentativo.
TEXTO DESCRITIVO	Expõe acontecimentos, lugares, pessoas, de modo que sua finalidade é descrever, ou seja, caracterizar algo ou alguém. Com isso, é um texto rico em adjetivos e em verbos de ligação.
TEXTO INJUNTIVO	Oferece instruções, com o objetivo de orientar o leitor. Sua maior característica são os verbos no modo imperativo.

Gêneros textuais

A classificação dos gêneros textuais se dá a partir do reconhecimento de certos padrões estruturais que se constituem a partir da função social do texto. No entanto, sua estrutura e seu estilo não são tão limitados e definidos como ocorre na tipologia textual, podendo se apresentar com uma grande diversidade. Além disso, o padrão também pode sofrer modificações ao longo do tempo, assim como a própria língua e a comunicação, no geral.

Alguns exemplos de gêneros textuais:

- Artigo
- Bilhete
- Bula
- Carta
- Conto
- Crônica
- E-mail
- Lista

- Manual
- Notícia
- Poema
- Propaganda
- Receita culinária
- Resenha
- Seminário

Vale lembrar que é comum enquadrar os gêneros textuais em determinados tipos textuais. No entanto, nada impede que um texto literário seja feito com a estruturação de uma receita culinária, por exemplo. Então, fique atento quanto às características, à finalidade e à função social de cada texto analisado.

ARGUMENTAÇÃO

O ato de comunicação não visa apenas transmitir uma informação a alguém. Quem comunica pretende criar uma imagem positiva de si mesmo (por exemplo, a de um sujeito educado, ou inteligente, ou culto), quer ser aceito, deseja que o que diz seja admitido como verdadeiro. Em síntese, tem a intenção de convencer, ou seja, tem o desejo de que o ouvinte creia no que o texto diz e faça o que ele propõe.

Se essa é a finalidade última de todo ato de comunicação, todo texto contém um componente argumentativo. A argumentação é o conjunto de recursos de natureza linguística destinados a persuadir a pessoa a quem a comunicação se destina. Está presente em todo tipo de texto e visa a promover adesão às teses e aos pontos de vista defendidos.

As pessoas costumam pensar que o argumento seja apenas uma prova de verdade ou uma razão indiscutível para comprovar a veracidade de um fato. O argumento é mais que isso: como se disse acima, é um recurso de linguagem utilizado para levar o interlocutor a crer naquilo que está sendo dito, a aceitar como verdadeiro o que está sendo transmitido. A argumentação pertence ao domínio da retórica, arte de persuadir as pessoas mediante o uso de recursos de linguagem.

Para compreender claramente o que é um argumento, é bom voltar ao que diz Aristóteles, filósofo grego do século IV a.C., numa obra intitulada “Tópicos: os argumentos são úteis quando se tem de escolher entre duas ou mais coisas”.

Se tivermos de escolher entre uma coisa vantajosa e uma desvantajosa, como a saúde e a doença, não precisamos argumentar. Suponhamos, no entanto, que tenhamos de escolher entre duas coisas igualmente vantajosas, a riqueza e a saúde. Nesse caso, precisamos argumentar sobre qual das duas é mais desejável. O argumento pode então ser definido como qualquer recurso que torna uma coisa mais desejável que outra. Isso significa que ele atua no domínio do preferível. Ele é utilizado para fazer o interlocutor crer que, entre duas teses, uma é mais provável que a outra, mais possível que a outra, mais desejável que a outra, é preferível à outra.

O objetivo da argumentação não é demonstrar a verdade de um fato, mas levar o ouvinte a admitir como verdadeiro o que o enunciador está propondo.

Há uma diferença entre o raciocínio lógico e a argumentação. O primeiro opera no domínio do necessário, ou seja, pretende demonstrar que uma conclusão deriva necessariamente das premissas propostas, que se deduz obrigatoriamente dos postulados admitidos. No raciocínio lógico, as conclusões não dependem de crenças, de uma maneira de ver o mundo, mas apenas do encadeamento de premissas e conclusões.

Por exemplo, um raciocínio lógico é o seguinte encadeamento:
A é igual a B.
A é igual a C.
Então: C é igual a B.

Admitidos os dois postulados, a conclusão é, obrigatoriamente, que C é igual a A.

Outro exemplo:

Todo ruminante é um mamífero.

A vaca é um ruminante.

Logo, a vaca é um mamífero.

Admitidas como verdadeiras as duas premissas, a conclusão também será verdadeira.

No domínio da argumentação, as coisas são diferentes. Nele, a conclusão não é necessária, não é obrigatória. Por isso, deve-se mostrar que ela é a mais desejável, a mais provável, a mais plausível. Se o Banco do Brasil fizer uma propaganda dizendo-se mais confiável do que os concorrentes porque existe desde a chegada da família real portuguesa ao Brasil, ele estará dizendo-nos que um banco com quase dois séculos de existência é sólido e, por isso, confiável. Embora não haja relação necessária entre a solidez de uma instituição bancária e sua antiguidade, esta tem peso argumentativo na afirmação da confiabilidade de um banco. Portanto é provável que se creia que um banco mais antigo seja mais confiável do que outro fundado há dois ou três anos.

Enumerar todos os tipos de argumentos é uma tarefa quase impossível, tantas são as formas de que nos valem para fazer as pessoas preferirem uma coisa a outra. Por isso, é importante entender bem como eles funcionam.

Já vimos diversas características dos argumentos. É preciso acrescentar mais uma: o convencimento do interlocutor, o auditório, que pode ser individual ou coletivo, será tanto mais fácil quanto mais os argumentos estiverem de acordo com suas crenças, suas expectativas, seus valores. Não se pode convencer um auditório pertencente a uma dada cultura enfatizando coisas que ele abomina. Será mais fácil convencê-lo valorizando coisas que ele considera positivas. No Brasil, a publicidade da cerveja vem com frequência associada ao futebol, ao gol, à paixão nacional. Nos Estados Unidos, essa associação certamente não surtiria efeito, porque lá o futebol não é valorizado da mesma forma que no Brasil. O poder persuasivo de um argumento está vinculado ao que é valorizado ou desvalorizado numa dada cultura.

Tipos de Argumento

Já verificamos que qualquer recurso linguístico destinado a fazer o interlocutor dar preferência à tese do enunciador é um argumento. Exemplo:

Argumento de Autoridade

É a citação, no texto, de afirmações de pessoas reconhecidas pelo auditório como autoridades em certo domínio do saber, para servir de apoio àquilo que o enunciador está propondo. Esse recurso produz dois efeitos distintos: revela o conhecimento do produtor do texto a respeito do assunto de que está tratando; dá ao texto a garantia do autor citado. É preciso, no entanto, não fazer do texto um amontoado de citações. A citação precisa ser pertinente e verdadeira. Exemplo:

“A imaginação é mais importante do que o conhecimento.”

Quem disse a frase aí de cima não fui eu... Foi Einstein. Para ele, uma coisa vem antes da outra: sem imaginação, não há conhecimento. Nunca o inverso.

*Alex José Periscinoto.
In: Folha de S. Paulo, 30/8/1993, p. 5-2*

A tese defendida nesse texto é que a imaginação é mais importante do que o conhecimento. Para levar o auditório a aderir a ela, o enunciador cita um dos mais célebres cientistas do mundo. Se um físico de renome mundial disse isso, então as pessoas devem acreditar que é verdade.

Argumento de Quantidade

É aquele que valoriza mais o que é apreciado pelo maior número de pessoas, o que existe em maior número, o que tem maior duração, o que tem maior número de adeptos, etc. O fundamento desse tipo de argumento é que mais = melhor. A publicidade faz largo uso do argumento de quantidade.

Argumento do Consenso

É uma variante do argumento de quantidade. Fundamenta-se em afirmações que, numa determinada época, são aceitas como verdadeiras e, portanto, dispensam comprovações, a menos que o objetivo do texto seja comprovar alguma delas. Parte da ideia de que o consenso, mesmo que equivocado, corresponde ao indiscutível, ao verdadeiro e, portanto, é melhor do que aquilo que não desfruta dele. Em nossa época, são consensuais, por exemplo, as afirmações de que o meio ambiente precisa ser protegido e de que as condições de vida são piores nos países subdesenvolvidos. Ao confiar no consenso, porém, corre-se o risco de passar dos argumentos válidos para os lugares comuns, os preconceitos e as frases carentes de qualquer base científica.

Argumento de Existência

É aquele que se fundamenta no fato de que é mais fácil aceitar aquilo que comprovadamente existe do que aquilo que é apenas provável, que é apenas possível. A sabedoria popular enuncia o argumento de existência no provérbio “Mais vale um pássaro na mão do que dois voando”.

Nesse tipo de argumento, incluem-se as provas documentais (fotos, estatísticas, depoimentos, gravações, etc.) ou provas concretas, que tornam mais aceitável uma afirmação genérica. Durante a invasão do Iraque, por exemplo, os jornais diziam que o exército americano era muito mais poderoso do que o iraquiano. Essa afirmação, sem ser acompanhada de provas concretas, poderia ser vista como propagandística. No entanto, quando documentada pela comparação do número de canhões, de carros de combate, de navios, etc., ganhava credibilidade.

Argumento quase lógico

É aquele que opera com base nas relações lógicas, como causa e efeito, analogia, implicação, identidade, etc. Esses raciocínios são chamados quase lógicos porque, diversamente dos raciocínios lógicos, eles não pretendem estabelecer relações necessárias entre os elementos, mas sim instituir relações prováveis, possíveis, plausíveis. Por exemplo, quando se diz “A é igual a B”, “B é igual a C”, “então A é igual a C”, estabelece-se uma relação de identidade lógica. Entretanto, quando se afirma “Amigo de amigo meu é meu amigo” não se institui uma identidade lógica, mas uma identidade provável.

Um texto coerente do ponto de vista lógico é mais facilmente aceito do que um texto incoerente. Vários são os defeitos que concorrem para desqualificar o texto do ponto de vista lógico: fugir do tema proposto, cair em contradição, tirar conclusões que não se fundamentam nos dados apresentados, ilustrar afirmações gerais com fatos inadequados, narrar um fato e dele extrair generalizações indevidas.

Argumento do Atributo

É aquele que considera melhor o que tem propriedades típicas daquilo que é mais valorizado socialmente, por exemplo, o mais raro é melhor que o comum, o que é mais refinado é melhor que o que é mais grosseiro, etc.

Por esse motivo, a publicidade usa, com muita frequência, celebridades recomendando prédios residenciais, produtos de beleza, alimentos estéticos, etc., com base no fato de que o consumidor tende a associar o produto anunciado com atributos da celebridade.

Uma variante do argumento de atributo é o argumento da competência linguística. A utilização da variante culta e formal da língua que o produtor do texto conhece a norma linguística socialmente mais valorizada e, por conseguinte, deve produzir um texto em que se pode confiar. Nesse sentido é que se diz que o modo de dizer dá confiabilidade ao que se diz.

Imagine-se que um médico deva falar sobre o estado de saúde de uma personalidade pública. Ele poderia fazê-lo das duas maneiras indicadas abaixo, mas a primeira seria infinitamente mais adequada para a persuasão do que a segunda, pois esta produziria certa estranheza e não criaria uma imagem de competência do médico:

- Para aumentar a confiabilidade do diagnóstico e levando em conta o caráter invasivo de alguns exames, a equipe médica houve por bem determinar o internamento do governador pelo período de três dias, a partir de hoje, 4 de fevereiro de 2001.

- Para conseguir fazer exames com mais cuidado e porque alguns deles são barrapésada, a gente botou o governador no hospital por três dias.

Como dissemos antes, todo texto tem uma função argumentativa, porque ninguém fala para não ser levado a sério, para ser ridicularizado, para ser desmentido: em todo ato de comunicação deseja-se influenciar alguém. Por mais neutro que pretenda ser, um texto tem sempre uma orientação argumentativa.

A orientação argumentativa é uma certa direção que o falante traça para seu texto. Por exemplo, um jornalista, ao falar de um homem público, pode ter a intenção de criticá-lo, de ridicularizá-lo ou, ao contrário, de mostrar sua grandeza.

O enunciador cria a orientação argumentativa de seu texto dando destaque a uns fatos e não a outros, omitindo certos episódios e revelando outros, escolhendo determinadas palavras e não outras, etc. Veja:

“O clima da festa era tão pacífico que até sogras e noras trocavam abraços afetuosos.”

O enunciador aí pretende ressaltar a ideia geral de que noras e sogras não se toleram. Não fosse assim, não teria escolhido esse fato para ilustrar o clima da festa nem teria utilizado o termo até, que serve para incluir no argumento alguma coisa inesperada.

Além dos defeitos de argumentação mencionados quando tratamos de alguns tipos de argumentação, vamos citar outros:

MATEMÁTICA

ANÁLISE E INTERPRETAÇÃO DE GRÁFICOS E TABELAS ENVOLVENDO DADOS NUMÉRICOS

Tabelas

A tabela é a forma não discursiva de apresentar informações, das quais o dado numérico se destaca como informação central. Sua finalidade é apresentar os dados de modo ordenado, simples e de fácil interpretação, fornecendo o máximo de informação num mínimo de espaço.

Elementos da tabela

Uma tabela estatística é composta de elementos essenciais e elementos complementares. Os elementos essenciais são:

- **Título:** é a indicação que precede a tabela contendo a designação do fato observado, o local e a época em que foi estudado.
- **Corpo:** é o conjunto de linhas e colunas onde estão inseridos os dados.
- **Cabeçalho:** é a parte superior da tabela que indica o conteúdo das colunas.
- **Coluna indicadora:** é a parte da tabela que indica o conteúdo das linhas.

Os elementos complementares são:

- **Fonte:** entidade que fornece os dados ou elabora a tabela.
- **Notas:** informações de natureza geral, destinadas a esclarecer o conteúdo das tabelas.
- **Chamadas:** informações específicas destinadas a esclarecer ou conceituar dados numa parte da tabela. Deverão estar indicadas no corpo da tabela, em números arábicos entre parênteses, à esquerda nas casas e à direita na coluna indicadora. Os elementos complementares devem situar-se no rodapé da tabela, na mesma ordem em que foram descritos.

Produção de café Brasil – 2005 a 2009	
coluna indicadora	Produção (1000 ton.)
2005	2535
2006	2666
2007	2122
2008	3750
2009	2007

Fonte: dados fictícios.

Gráficos

Outro modo de apresentar dados estatísticos é sob uma forma ilustrada, comumente chamada de gráfico. Os gráficos constituem-se numa das mais eficientes formas de apresentação de dados.

Um gráfico é, essencialmente, uma figura construída a partir de uma tabela; mas, enquanto a tabela fornece uma ideia mais precisa e possibilita uma inspeção mais rigorosa aos dados, o gráfico é mais indicado para situações que visem proporcionar uma impressão mais rápida e maior facilidade de compreensão do comportamento do fenômeno em estudo.

Os gráficos e as tabelas se prestam, portanto, a objetivos distintos, de modo que a utilização de uma forma de apresentação não exclui a outra.

Para a confecção de um gráfico, algumas regras gerais devem ser observadas:

Os gráficos, geralmente, são construídos num sistema de eixos chamado sistema cartesiano ortogonal. A variável independente é localizada no eixo horizontal (abscissas), enquanto a variável dependente é colocada no eixo vertical (ordenadas). No eixo vertical, o início da escala deverá ser sempre zero, ponto de encontro dos eixos.

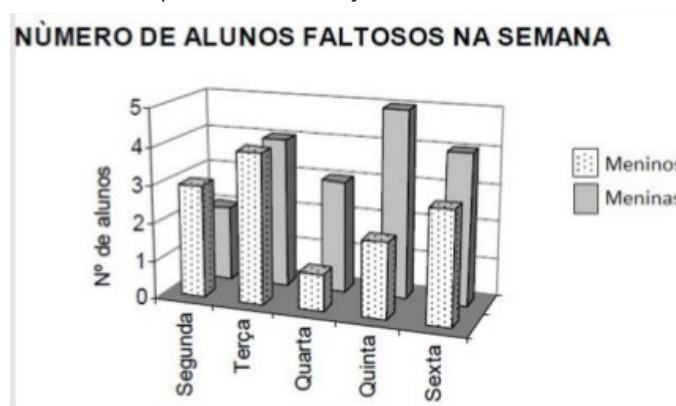
Iguais intervalos para as medidas deverão corresponder a iguais intervalos para as escalas. Exemplo: Se ao intervalo 10-15 kg corresponde 2 cm na escala, ao intervalo 40-45 kg também deverá corresponder 2 cm, enquanto ao intervalo 40-50 kg corresponderá 4 cm.

O gráfico deverá possuir título, fonte, notas e legenda, ou seja, toda a informação necessária à sua compreensão, sem auxílio do texto.

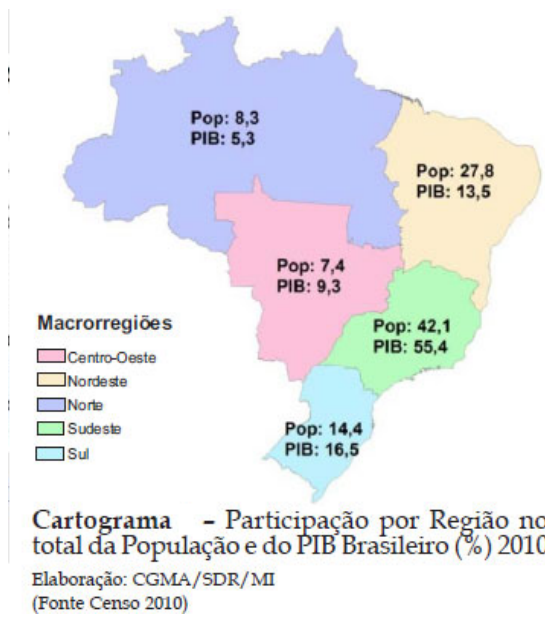
O gráfico deverá possuir formato aproximadamente quadrado para evitar que problemas de escala interfiram na sua correta interpretação.

Tipos de Gráficos

• **Estereogramas:** são gráficos onde as grandezas são representadas por volumes. Geralmente são construídos num sistema de eixos bidimensional, mas podem ser construídos num sistema tridimensional para ilustrar a relação entre três variáveis.



• **Cartogramas:** são representações em cartas geográficas (mapas).



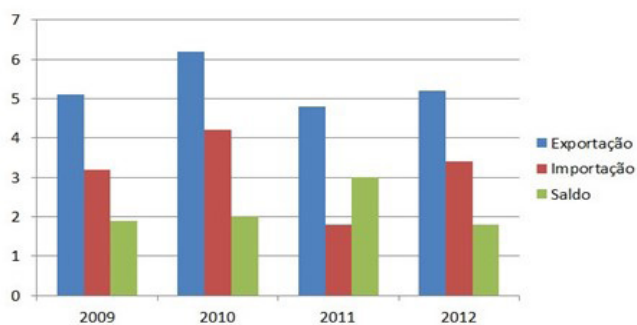
• **Pictogramas ou gráficos pictóricos:** são gráficos puramente ilustrativos, construídos de modo a ter grande apelo visual, dirigidos a um público muito grande e heterogêneo. Não devem ser utilizados em situações que exijam maior precisão.



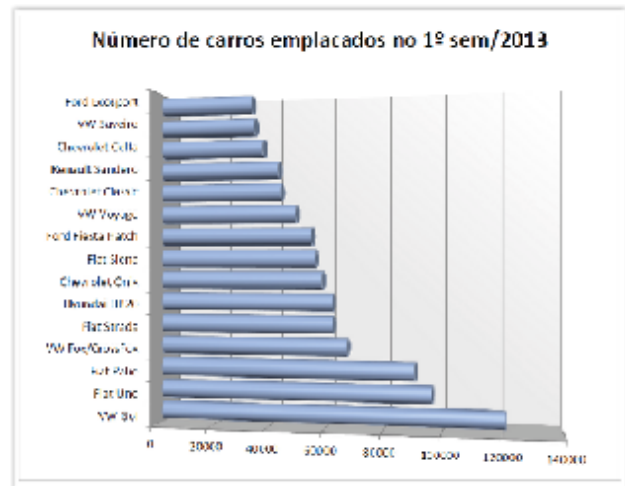
• **Diagramas:** são gráficos geométricos de duas dimensões, de fácil elaboração e grande utilização. Podem ser ainda subdivididos em: gráficos de colunas, de barras, de linhas ou curvas e de setores.

a) **Gráfico de colunas:** neste gráfico as grandezas são comparadas através de retângulos de mesma largura, dispostos verticalmente e com alturas proporcionais às grandezas. A distância entre os retângulos deve ser, no mínimo, igual a 1/2 e, no máximo, 2/3 da largura da base dos mesmos.

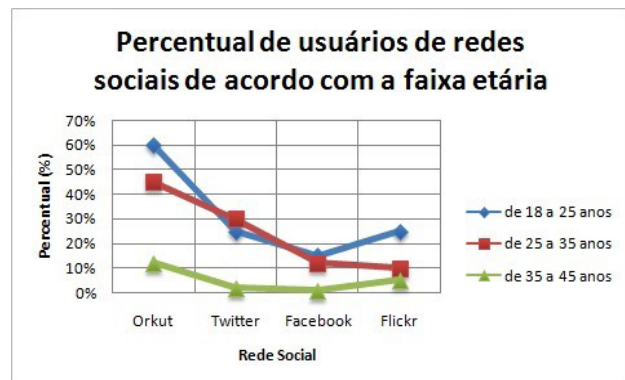
Balança Comercial



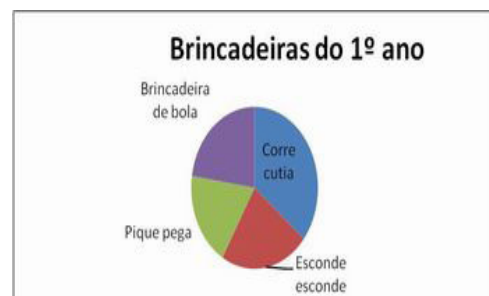
b) **Gráfico de barras:** segue as mesmas instruções que o gráfico de colunas, tendo a única diferença que os retângulos são dispostos horizontalmente. É usado quando as inscrições dos retângulos forem maiores que a base dos mesmos.



c) **Gráfico de linhas ou curvas:** neste gráfico os pontos são dispostos no plano de acordo com suas coordenadas, e a seguir são ligados por segmentos de reta. É muito utilizado em séries históricas e em séries mistas quando um dos fatores de variação é o tempo, como instrumento de comparação.



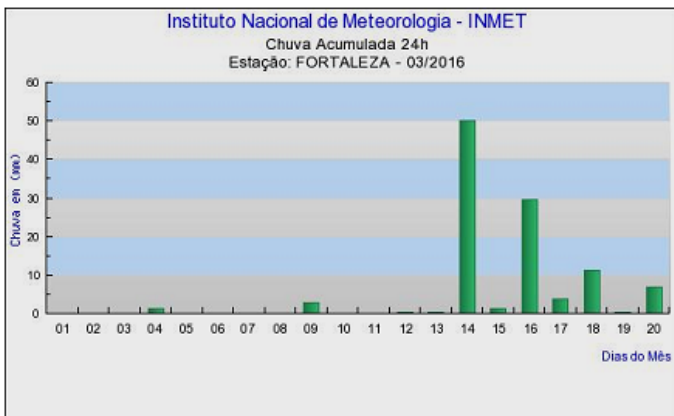
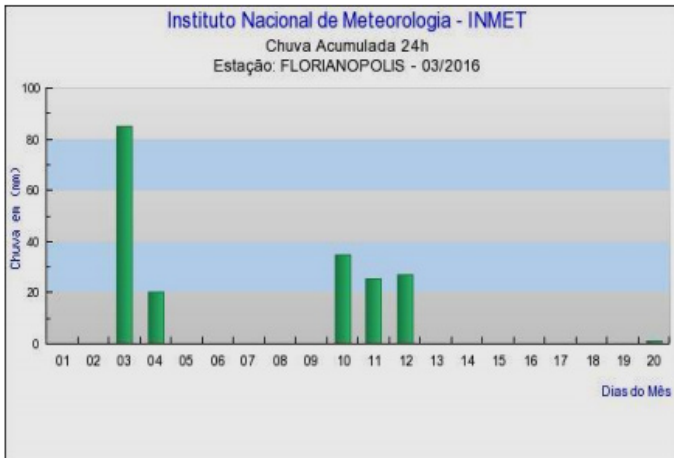
d) **Gráfico em setores:** é recomendado para situações em que se deseja evidenciar o quanto cada informação representa do total. A figura consiste num círculo onde o total (100%) representa 360°, subdividido em tantas partes quanto for necessário à representação. Essa divisão se faz por meio de uma regra de três simples. Com o auxílio de um transferidor efetuasse a marcação dos ângulos correspondentes a cada divisão.



Exemplo:

(PREF. FORTALEZA/CE – PEDAGOGIA – PREF. FORTALEZA) “Estar alfabetizado, neste final de século, supõe saber ler e interpretar dados apresentados de maneira organizada e construir representações, para formular e resolver problemas que impliquem o recolhimento de dados e a análise de informações. Essa característica da vida contemporânea traz ao currículo de Matemática uma demanda em abordar elementos da estatística, da combinatória e da probabilidade, desde os ciclos iniciais” (BRASIL, 1997).

Observe os gráficos e analise as informações.



A partir das informações contidas nos gráficos, é correto afirmar que:

- (A) nos dias 03 e 14 choveu a mesma quantidade em Fortaleza e Florianópolis.
- (B) a quantidade de chuva acumulada no mês de março foi maior em Fortaleza.
- (C) Fortaleza teve mais dias em que choveu do que Florianópolis.
- (D) choveu a mesma quantidade em Fortaleza e Florianópolis.

Resolução:

A única alternativa que contém a informação correta com os gráficos é a C.

Resposta: C

Média Aritmética

Ela se divide em:

- **Simple:** é a soma de todos os seus elementos, dividida pelo número de elementos n .

Para o cálculo:

Se x for a média aritmética dos elementos do conjunto numérico $A = \{x_1; x_2; x_3; \dots; x_n\}$, então, por definição:

$$x = \frac{x_1 + x_2 + x_3 + \dots + x_n}{n}$$

Exemplo:

(CÂMARA MUNICIPAL DE SÃO JOSÉ DOS CAMPOS/SP – ANALISTA TÉCNICO LEGISLATIVO – DESIGNER GRÁFICO – VUNESP) Na festa de seu aniversário em 2014, todos os sete filhos de João estavam presentes. A idade de João nessa ocasião representava 2 vezes a média aritmética da idade de seus filhos, e a razão entre a soma das idades deles e a idade de João valia

- (A) 1,5.
- (B) 2,0.
- (C) 2,5.
- (D) 3,0.
- (E) 3,5.

Resolução:

Foi dado que: $J = 2.M$

$$J = \frac{a+b+\dots+g}{7} = 2.M \quad (1)$$

Foi pedido: $\frac{a+b+\dots+g}{J} = ?$

Na equação (1), temos que:

$$7 = \frac{a+b+\dots+g}{J}$$

$$\frac{7}{2} = \frac{a+b+\dots+g}{M}$$

$$\frac{a + b + \dots + g}{M} = 3,5$$

Resposta: E

- **Ponderada:** é a soma dos produtos de cada elemento multiplicado pelo respectivo peso, dividida pela soma dos pesos.

Para o cálculo

$$x = \frac{P_1 \cdot x_1; P_2 x_2; P_3 x_3; \dots; P_n x_n}{P_1 + P_2 + P_3 + \dots + P_n}$$

ATENÇÃO: A palavra *média*, sem especificações (*aritmética* ou *ponderada*), deve ser entendida como *média aritmética*.

Exemplo:

(CÂMARA MUNICIPAL DE SÃO JOSÉ DO RIO PRETO/SP – PROGRAMADOR DE COMPUTADOR – FIP) A média semestral de um curso é dada pela média ponderada de três provas com peso igual a 1 na primeira prova, peso 2 na segunda prova e peso 3 na terceira. Qual a média de um aluno que tirou 8,0 na primeira, 6,5 na segunda e 9,0 na terceira?

- (A) 7,0
- (B) 8,0
- (C) 7,8
- (D) 8,4
- (E) 7,2

CONHECIMENTOS GERAIS

NOÇÕES GERAIS SOBRE A VIDA ECONÔMICA, SOCIAL, POLÍTICA, TECNOLÓGICA, RELAÇÕES EXTERIORES, SEGURANÇA E ECOLOGIA COM AS DIVERSAS ÁREAS CORRELATAS DO CONHECIMENTO JUNTAMENTE COM SUAS VINCULAÇÕES HISTÓRICO-GEOGRÁFICAS EM NÍVEL NACIONAL E INTERNACIONAL

A importância do estudo de atualidades

Dentre todas as disciplinas com as quais concurseiros e estudantes de todo o país se preocupam, a de atualidades tem se tornado cada vez mais relevante. Quando pensamos em matemática, língua portuguesa, biologia, entre outras disciplinas, inevitavelmente as colocamos em um patamar mais elevado que outras que nos parecem menos importantes, pois de algum modo nos é ensinado a hierarquizar a relevância de certos conhecimentos desde os tempos de escola.

No, entanto, atualidades é o único tema que insere o indivíduo no estudo do momento presente, seus acontecimentos, eventos e transformações. O conhecimento do mundo em que se vive de modo algum deve ser visto como irrelevante no estudo para concursos, pois permite que o indivíduo vá além do conhecimento técnico e explore novas perspectivas quanto à conhecimento de mundo.

Em sua grande maioria, as questões de atualidades em concursos são sobre fatos e acontecimentos de interesse público, mas podem também apresentar conhecimentos específicos do meio político, social ou econômico, sejam eles sobre música, arte, política, economia, figuras públicas, leis etc. Seja qual for a área, as questões de atualidades auxiliam as bancas a peneirarem os candidatos e selecionarem os melhores preparados não apenas de modo técnico.

Sendo assim, estudar atualidades é o ato de se manter constantemente informado. Os temas de atualidades em concursos são sempre relevantes. É certo que nem todas as notícias que você vê na televisão ou ouve no rádio aparecem nas questões, manter-se informado, porém, sobre as principais notícias de relevância nacional e internacional em pauta é o caminho, pois são debates de extrema recorrência na mídia.

O grande desafio, nos tempos atuais, é separar o joio do trigo. Com o grande fluxo de informações que recebemos diariamente, é preciso filtrar com sabedoria o que de fato se está consumindo. Por diversas vezes, os meios de comunicação (TV, internet, rádio etc.) adaptam o formato jornalístico ou informacional para transmitirem outros tipos de informação, como fofocas, vidas de celebridades, futebol, acontecimentos de novelas, que não devem de modo algum serem inseridos como parte do estudo de atualidades. Os interesses pessoais em assuntos deste cunho não são condenáveis de modo algum, mas são triviais quanto ao estudo.

Ainda assim, mesmo que tentemos nos manter atualizados através de revistas e telejornais, o fluxo interminável e ininterrupto de informações veiculados impede que saibamos de fato como estudar. Apostilas e livros de concursos impressos também se tornam rapidamente desatualizados e obsoletos, pois atualidades é uma disciplina que se renova a cada instante.

O mundo da informação está cada vez mais virtual e tecnológico, as sociedades se informam pela internet e as compartilham em velocidades incalculáveis. Pensando nisso, a editora prepara mensalmente o material de atualidades de mais diversos campos do conhecimento (tecnologia, Brasil, política, ética, meio ambiente, jurisdição etc.) na “Área do Cliente”.

Lá, o concurseiro encontrará um material completo de aula preparado com muito carinho para seu melhor aproveitamento. Com o material disponibilizado online, você poderá conferir e checar os fatos e fontes de imediato através dos veículos de comunicação virtuais, tornando a ponte entre o estudo desta disciplina tão fluida e a veracidade das informações um caminho certo.

HISTÓRIA DO BRASIL

BRASIL

História do Brasil

Na História do Brasil, estão relacionados todos os assuntos referentes à história do país. Sendo assim, o estudo e o ensino de História do Brasil abordam acontecimentos que se passaram no espaço geográfico brasileiro ou que interferiram diretamente em nosso país.

Portanto, os povos pré-colombianos que habitavam o território que hoje corresponde ao Brasil antes da chegada dos portugueses fazem parte da história de nosso país. Isso é importante de ser mencionado porque muitas pessoas consideram que a história brasileira iniciou-se com a chegada dos portugueses, em 1500.

Nossa história é marcada pela diversidade em sua formação, decorrente dos muitos povos que aqui chegaram para desbravar e conquistar nossas terras.

Esse processo de colonização e formação de uma nova sociedade se deu através de muitos movimentos e manifestações, sempre envolvendo interesses e aspectos sociais, políticos e econômicos.

Movimentos esses que estão entrelaçados entre si, em função dos fatores que os originavam e dos interesses que por traz deles se apresentavam.

Diante disso, faremos uma abordagem sobre nossa história, desde o tempo da colonização portuguesa, até os dias de hoje, abordando os movimentos que ao longo do tempo foram tecendo as condições para que nosso Brasil apresente hoje essas características políticas-sócio-econômicas.

Embora os portugueses tenham chegado ao Brasil em 1500, o processo de colonização do nosso país teve início somente em 1530. Nestes trinta primeiros anos, os portugueses enviaram para as terras brasileiras algumas expedições com objetivos de reconhecimento territorial e construção de feitorais para a exploração do pau-brasil. Estes primeiros portugueses que vieram para cá circularam apenas em territórios litorâneos. Ficavam alguns dias ou meses e logo retornavam para Portugal. Como não construíram residências, ou seja, não se fixaram no território, não houve colonização nesta época.

Neste período também ocorreram os primeiros contatos com os indígenas que habitavam o território brasileiro. Os portugueses começaram a usar a mão-de-obra indígena na exploração do pau-brasil. Em troca, ofereciam objetos de pequeno valor que fascinavam os nativos como, por exemplo, espelhos, apitos, chocalhos, etc.

O início da colonização

Preocupado com a possibilidade real de invasão do Brasil por outras nações (holandeses, ingleses e franceses), o rei de Portugal Dom João III, que ficou conhecido como “o Colonizador”, resolveu enviar ao Brasil, em 1530, a primeira expedição com o objetivo de colonizar o litoral brasileiro. Povoando, protegendo e desenvolvendo a colônia, seria mais difícil de perdê-la para outros países. Assim, chegou ao Brasil a expedição chefiada por Martim Afonso de Souza com as funções de estabelecer núcleos de povoamento no litoral, explorar metais preciosos e proteger o território de invasores. Teve início assim a efetiva colonização do Brasil.

Nomeado capitão-mor pelo rei, cabia também à Martim Afonso de Souza nomear funcionários e distribuir sesmarias (lotes de terras) à portugueses que quisessem participar deste novo empreendimento português.

A colonização do Brasil teve início em 1530 e passou por fases (ciclos) relacionadas à exploração, produção e comercialização de um determinado produto.

Vale ressaltar que a colonização do Brasil não foi pacífica, pois teve como características principais a exploração territorial, uso de mão-de-obra escrava (indígena e africana), utilização de violência para conter movimentos sociais e apropriação de terras indígenas.

O conceito mais sintético que podemos explorar é o que define como Regime Colonial, uma estrutura econômica mercantilista que concentra um conjunto de relações entre metrópoles e colônias. O fim último deste sistema consistia em proporcionar às metrópoles um fluxo econômico favorável que adviesse das atividades desenvolvidas na colônia.

Neste sentido a economia colonial surgia como complementar da economia metropolitana europeia, de forma que permitisse à metrópole enriquecer cada vez mais para fazer frente às demais nações europeias.

De forma simplificada, o Pacto ou Sistema Colonial definia uma série de considerações que prevaleceriam sobre quaisquer outras vigentes. A colônia só podia comercializar com a metrópole, fornecer-lhe o que necessitasse e dela comprar os produtos manufaturados. Era proibido na colônia o estabelecimento de qualquer tipo de manufatura que pudesse vir a concorrer com a produção da metrópole. Qualquer transação comercial fora dessa norma era considerada contrabando, sendo reprimido de acordo com a lei portuguesa.

A economia colonial era organizada com o objetivo de permitir a acumulação primitiva de capitais na metrópole. O mecanismo que tornava isso possível era o exclusivismo nas relações comerciais ou monopólio, gerador de lucros adicionais (sobre-lucro).

As relações comerciais estabelecidas eram: a metrópole venderia seus produtos o mais caro possível para a colônia e deveria comprar pelos mais baixos preços possíveis a produção colonial, gerando assim o sobre-lucro.

Fernando Novais em seu livro Portugal e Brasil na crise do Antigo Sistema Colonial ressalta o papel fundamental do comércio para a existência dos impérios ultramarinos:

O comércio foi de fato o nervo da colonização do Antigo Regime, isto é, para incrementar as atividades mercantis processava-se a ocupação, povoamento e valorização das novas áreas. E aqui ressalta de novo o sentido que indicamos antes da colonização da época Moderna; indo em curso na Europa a expansão da economia de mercado, com a mercantilização crescente dos vários setores produtivos antes à margem da circulação de mercadorias – a pro-

dução colonial, isto é, a produção de núcleos criados na periferia de centros dinâmicos europeus para estimulá-los, era uma produção mercantil, ligada às grandes linhas do tráfico internacional. Só isso já indicaria o sentido da colonização como peça estimuladora do capitalismo mercantil, mas o comércio colonial era mais o comércio exclusivo da metrópole, gerador de super-lucros, o que completa aquela caracterização.

Para que este sistema pudesse funcionar era necessário que existissem formas de exploração do trabalho que permitissem a concentração de renda nas mãos da classe dominante colonial, a estrutura escravista permitia esta acumulação de renda em alto grau: quando a maior parte do excedente seguia rumo à metrópole, uma parte do excedente gerado permanecia na colônia permitindo a continuidade do processo.

Importante ressaltar que as colônias encontravam-se inteiramente à mercê de impulsos provenientes da metrópole, e não podiam auto estimular-se economicamente. A economia agro-exportadora de açúcar brasileira atendeu aos estímulos do centro econômico dominante. Este sistema colonial mercantilista ao funcionar plenamente acabou criando as condições de sua própria crise e de sua superação.

Neste ponto é interessante registrar a opinião de Ciro Flamarion Cardoso e Héctor P. Buiquióli:

O processo de acumulação prévia de capitais de fato não se limita à exploração colonial em todas as suas formas; seus aspectos decisivos de expropriação e proletarianização se dão na própria Europa, em um ambiente histórico global ao qual por certo não é indiferente à presença dos impérios ultramarinos. A superação histórica da fase da acumulação prévia de capitais foi, justamente o surgimento do capitalismo como modo de produção.

A relação Brasil-África na época do Sistema Colonial Português.

A princípio parece fácil descrever as relações econômicas entre metrópole e colônia, mas devemos entender que o Sistema Colonial se trata de uma teia de relações comerciais bem mais complexa e nem sempre fácil de identificar.

Os portugueses detinham o controle do tráfico de escravos entre a África e o Brasil, estabelecia-se uma estrutura de comércio que foge um pouco ao modelo apresentado anteriormente.

Traficantes portugueses aportavam no Brasil onde adquiriam fumo e aguardente (geribita), daí partiam para Angola e Luanda onde negociariam estes produtos em troca de cativos. A cachaça era produzida principalmente em Pernambuco, na Bahia e no Rio de Janeiro; o fumo era produzido principalmente na Bahia. A importância destes produtos se dá em torno do seu papel central nas estratégias de negociação para a transação de escravos nos sertões africanos.

A geribita tinha diversos atributos que a tornavam imbatível em relação aos outros produtos trocados por escravos. A cachaça é considerada um subproduto da produção açucareira e por isso apresentava uma grande vantagem devido ao baixíssimo custo de produção, lucravam os donos de engenho que produziam a cachaça e os traficantes portugueses que faziam a troca por cativos na África, além é claro do elevado teor alcoólico da bebida (em torno de 60%) que a tornava altamente popular entre seus consumidores.

O interessante de se observar é que do ponto de vista do controle do tráfico, o efeito mais importante das geribitas foi transferi-lo para os comerciantes brasileiros. Os brasileiros acabaram usando a cachaça para quebrar o monopólio dos comerciantes metropolitanos que em sua maioria preferia comercializar usando o vinho português como elemento de troca por cativos.

Pode-se perceber que o Pacto Colonial acabou envolvendo teias de relações bem mais complexas que a dicotomia Metrópole-Colônia, o comércio intercolonial também existiu, talvez de forma

mais frequente do que se imagina. Na questão das manufaturas as coisas se complicavam um pouco, mas não podemos esquecer do intenso contrabando que ocorria no período.

Despotismo esclarecido em Portugal

Na esfera política, a formação do Estado absolutista correspondeu a uma necessidade de centralização do poder nas mãos dos reis, para controlar a grande massa de camponeses e adequar-se ao surgimento da burguesia.

O despotismo esclarecido foi uma forma de Estado Absolutista que predominou em alguns países europeus no século XVIII. Filósofos iluministas, como Voltaire, defendiam a ideia de um regime monárquico no qual o soberano, esclarecido pelos filósofos, governaria apoiando-se no povo contra os aristocratas. Esse monarca acabaria com os privilégios injustos da nobreza e do clero e, defendendo o direito natural, tornaria todos os habitantes do país iguais perante a lei. Em países onde, o desenvolvimento econômico capitalista estava atrasado, essa teoria inspirou o despotismo esclarecido.

Os déspotas procuravam adequar seus países aos novos tempos e às novas ideias que se desenvolviam na Europa. Embora tenham feito uma leitura um pouco diferenciada dos ideais iluministas, com certeza diminuíram os privilégios considerados mais odiosos da nobreza e do clero, mas ao invés de um governo apoiado no “povo” vimos um governo apoiado na classe burguesa que crescia e se afirmava.

Em Portugal, o jovem rei D. José I “entregou” a árdua tarefa de modernizar o país nas mãos de seu principal ministro, o Marquês de Pombal. Sendo um leitor ávido dos filósofos iluministas e dos economistas ingleses, o marquês estabeleceu algumas metas que ele acreditava serem capazes de levar Portugal a alinhar-se com os países modernos e superar sua crise econômica.

A primeira atitude foi fortalecer o poder do rei, combatendo os privilégios jurídicos da nobreza e econômicos do clero (principalmente da Companhia de Jesus). Na tentativa de modernizar o país, o marquês teve de acabar com a intolerância religiosa e o poder da inquisição a fim de desenvolver a educação e o pensamento literário e científico.

Economicamente houve um aumento da exploração colonial visando libertar Portugal da dependência econômica inglesa. O Marquês de Pombal aumentou a vigilância nas colônias e combateu ainda mais o contrabando. Houve a instalação de uma maior centralização política na colônia, com a extinção das Capitânicas hereditárias que acabou diminuindo a excessiva autonomia local.

Capitânicas Hereditárias

As Capitânicas hereditárias foi um sistema de administração territorial criado pelo rei de Portugal, D. João III, em 1534. Este sistema consistia em dividir o território brasileiro em grandes faixas e entregar a administração para particulares (principalmente nobres com relações com a Coroa Portuguesa).

Este sistema foi criado pelo rei de Portugal com o objetivo de colonizar o Brasil, evitando assim invasões estrangeiras. Ganharam o nome de Capitânicas Hereditárias, pois eram transmitidas de pai para filho (de forma hereditária).

Estas pessoas que recebiam a concessão de uma capitania eram conhecidas como donatários. Tinham como missão colonizar, proteger e administrar o território. Por outro lado, tinham o direito de explorar os recursos naturais (madeira, animais, minérios).

O sistema não funcionou muito bem. Apenas as capitânicas de São Vicente e Pernambuco deram certo. Podemos citar como motivos do fracasso: a grande extensão territorial para administrar (e suas obrigações), falta de recursos econômicos e os constantes ataques indígenas.

O sistema de Capitânicas Hereditárias vigorou até o ano de 1759, quando foi extinto pelo Marquês de Pombal.

Capitânicas Hereditárias criadas no século XVI:

Capitania do Maranhão
 Capitania do Ceará
 Capitania do Rio Grande
 Capitania de Itamaracá
 Capitania de Pernambuco
 Capitania da Baía de Todos os Santos
 Capitania de Ilhéus
 Capitania de Porto Seguro
 Capitania do Espírito Santo
 Capitania de São Tomé
 Capitania de São Vicente
 Capitania de Santo Amaro
 Capitania de Santana

Governo Geral

Respondendo ao fracasso do sistema das capitânicas hereditárias, o governo português realizou a centralização da administração colonial com a criação do governo-geral, em 1548. Entre as justificativas mais comuns para que esse primeiro sistema viesse a entrar em colapso, podemos destacar o isolamento entre as capitânicas, a falta de interesse ou experiência administrativa e a própria resistência contra a ocupação territorial oferecida pelos índios.

Em vias gerais, o governador-geral deveria viabilizar a criação de novos engenhos, a integração dos indígenas com os centros de colonização, o combate do comércio ilegal, construir embarcações, defender os colonos e realizar a busca por metais preciosos. Mesmo que centralizadora, essa experiência não determinou que o governador cumprisse todas essas tarefas por si só. De tal modo, o governo-geral trouxe a criação de novos cargos administrativos.

O ouvidor-mor era o funcionário responsável pela resolução de todos os problemas de natureza judiciária e o cumprimento das leis vigentes. O chamado provedor-mor estabelecia os seus trabalhos na organização dos gastos administrativos e na arrecadação dos impostos cobrados. Além destas duas autoridades, o capitão-mor desenvolvia ações militares de defesa que estavam, principalmente, ligadas ao combate dos invasores estrangeiros e ao ataque dos nativos.

Na maioria dos casos, as ações a serem desenvolvidas pelo governo-geral estavam subordinadas a um tipo de documento oficial da Coroa Portuguesa, conhecido como regimento. A metrópole expedia ordens comprometidas com o aprimoramento das atividades fiscais e o estímulo da economia colonial. Mesmo com a forte preocupação com o lucro e o desenvolvimento, a Coroa foi alvo de ações ilegais em que funcionários da administração subvertiam as leis em benefício próprio.

Entre os anos de 1572 e 1578, o rei D. Sebastião buscou aprimorar o sistema de Governo Geral realizando a divisão do mesmo em duas partes. Um ao norte, com capital na cidade de Salvador, e outro ao sul, com uma sede no Rio de Janeiro. Nesse tempo, os resultados pouco satisfatórios acabaram promovendo a reunificação administrativa com o retorno da sede a Salvador. No ano de 1621, um novo tipo de divisão foi organizado com a criação do Estado do Brasil e do Estado do Maranhão.

Ao contrário do que se possa imaginar, o sistema de capitânicas hereditárias não foi prontamente descartado com a organização do governo-geral. No ano de 1759, a capitania de São Vicente foi a última a ser destituída pela ação oficial do governo português. Com isso, observamos que essas formas de organização administrativa conviveram durante um bom tempo na colônia.

Economia e sociedade colonial

CONHECIMENTOS ESPECÍFICOS

Técnico de Enfermagem

ENFERMAGEM: CONCEITO, OBJETIVOS, CATEGORIAS E ATRIBUIÇÕES

A enfermagem, em uma perspectiva recente, tem sido alvo de várias tentativas de definição, com os objetivos de poder articular, de forma clara, os papéis e funções do profissional de enfermagem. Apesar da evolução das definições de Enfermagem, não existe, no entanto, uma só definição universalmente aceita.

Das definições clássicas de enfermagem, destacamos a definição formulada por Virginia Henderson (1966), que descreve a função da enfermagem como: “ajudar o indivíduo, saudável ou doente, na execução das atividades que contribuem para conservar a sua saúde ou a sua recuperação, de tal maneira, devendo desempenhar esta função no sentido de tornar o indivíduo o mais independente possível, ou seja, a alcançar a sua anterior independência”.

Segundo esta perspectiva, o enfermeiro deve ajudar o doente na satisfação das suas necessidades, apelando para o autocuidado e, em caso algum, substituir a pessoa nas atividades que ela possa realizar por si. De salientar que o modelo de Henderson ainda hoje exerce enorme influência, tanto no contexto da disciplina de enfermagem, como no exercício da profissão.

A revisão da literatura, depois da definição postulada por Henderson, revela um grande número de tentativas para definir com maior exatidão a profissão de enfermagem, algumas das quais passamos a descrever.

Yura e Cols. (1976) definem a enfermagem do seguinte modo: “enfermagem é, no essencial, o encontro do enfermeiro com um doente e sua família, durante o qual o enfermeiro observa, ajuda, comunica, entende e ensina; além disso, contribui para a conservação de um estado ótimo de saúde e proporciona cuidados durante a doença até que o doente seja capaz de assumir a responsabilidade inerente à plena satisfação das suas necessidades básicas; por outro lado, quando é necessário, proporciona ao doente em estado terminal ajuda compreensiva e bondosa”.

Para Boore (1981), a competência fundamental da enfermagem é, “Ajudar os indivíduos e grupos a funcionar de forma mais ótima, em qualquer estado de saúde em que se encontrem”. Ainda segundo este autor, a enfermagem inclui as funções de cuidar na saúde e na doença, na sua máxima extensão, desde a concepção até a morte. Este modelo contempla, assim, a importância dos fatores psicossomáticos e psicossociais da vida, que afetam a saúde e a doença.

Nesse sentido, o objetivo da enfermagem será, pois, a promoção, conservação e restabelecimento da saúde, dando especial atenção aos fatores biológicos, psicológicos e socioculturais, e com absoluto respeito pelas necessidades e direitos da pessoa a quem se presta esse tipo de serviço (Brunner, 1983).

Salienta-se ainda que, ser Profissional de Enfermagem implica, além do conhecimento de uma série de técnicas e habilidades, a apreensão das necessidades psicológicas da pessoa saudável ou doente. Para tal, o enfermeiro deve possuir uma elevada capacidade empática, no sentido de saber colocar-se no lugar do outro,

estando, ao mesmo tempo, consciente de que as utilizações de estratégias psicológicas, no ambiente hospitalar, resultam não só em benefício para a pessoa doente, mas também para si próprio (Zurriaga, et al.,1995).

Legislação do Exercício Profissional indica atribuições das categorias

As funções da Enfermagem são exercidas exclusivamente pelos enfermeiros, técnicos e auxiliares de enfermagem, e obstetrizas. No entanto, algumas atividades são restritas ao enfermeiro e os graus de habilitação devem ser respeitados. Em caso de dúvidas, é necessário sempre consultar a Lei n.º 7.498/86 e o Decreto n.º 94.406/87, que dispõem sobre o exercício profissional.

De acordo com a legislação, o enfermeiro é o único que pode exercer todas as atividades de enfermagem. A lei também torna algumas atribuições exclusivas para o enfermeiro, como, por exemplo, direção, planejamento, organização, coordenação, execução e avaliação dos serviços da assistência de enfermagem; consultoria, auditoria e emissão de pareceres; consulta de enfermagem; prescrição da assistência de enfermagem; cuidados diretos de enfermagem a pacientes graves com risco de vida; e cuidados de enfermagem de maior complexidade técnica e que exijam conhecimentos de base científica e capacidade de tomar decisões imediatas.

TÉCNICOS E AUXILIARES – As atividades do técnico envolvem orientação e acompanhamento do trabalho de enfermagem em grau auxiliar, e participação no planejamento da assistência de enfermagem. O auxiliar de enfermagem exerce funções como observar, reconhecer e descrever sinais e sintomas; executar ações de tratamento simples; e prestar cuidados de higiene e conforto ao paciente, conforme é descrito na Lei.

Tanto as funções dos técnicos, quanto as dos auxiliares de enfermagem, segundo o artigo 15, só podem ser desempenhadas mediante orientação e supervisão de um enfermeiro. Isso é um dos pontos observados nas fiscalizações realizadas pelos Conselhos Regionais de Enfermagem.

RESPONSABILIDADE – A legislação da Enfermagem também estabelece atividades de incumbência de todos os profissionais, independente da habilitação: a anotação de enfermagem no prontuário do paciente, discorrendo a assistência prestada, para fins estatísticos; e o cumprimento do Código de Deontologia da Enfermagem.

O profissional de enfermagem e suas funções

Cuidado e atenção: essas são duas palavras que sintetizam as funções básicas de qualquer enfermeiro, independente de sua especialidade. São esses profissionais que sabem, melhor que ninguém, como confortar e amparar um paciente nas condições por ele apresentadas. Afinal, estar doente não requer somente cuidados à saúde física, mas à emocional também, exigindo total sensibilização e carinho por parte dos enfermeiros.

No entanto, embora todo profissional de enfermagem precise zelar e assistir os pacientes, não cabe a todos realizar certas atividades específicas. É nesse momento que entram os diferentes tipos de profissional de enfermagem. Todos esses profissionais integram a equipe de saúde e promovem a saúde nos diferentes ambientes de cuidado.

Enfermeiro

O enfermeiro propriamente dito, é o profissional que está no alto da hierarquia de enfermagem. Para exercer a profissão, é necessário diploma de curso superior com até 5 anos de duração.

Entre suas principais funções, que são privativas do enfermeiro, pode-se destacar:

- é responsável pelos cuidados que exigem maiores níveis de conhecimento científico e técnico;
- prescreve medicamentos estabelecidos na unidade de saúde;
- prepara os pacientes para o atendimento médico;
- cuida pessoalmente de pacientes que estejam em nível crítico de saúde, como os internados em Unidades Intensivas de Tratamento (UTI);
- realiza procedimentos nos pacientes (sondagem vesical, inserção de cateter central de inserção periférica, sondagem orogástrica);
- avalia feridas e escolhe o tipo de curativo a ser utilizado;
- realizar diagnósticos de enfermagem e prescrições de enfermagem;
- prestação de assistência durante o parto.

No entanto o enfermeiro é responsável por questões administrativas também, como: organização e direção dos serviços de enfermagem; supervisão geral dos auxiliares e técnicos; controle de infecções hospitalares e danos ao atendimento; treinamento e capacitação; participação de projetos arquitetônicos dentro de estabelecimentos de saúde; contratação do pessoal de enfermagem.

Técnico em Enfermagem

O próximo da hierarquia é o técnico em enfermagem. Para exercer a profissão, é necessário Ensino Médio completo e diploma de curso técnico com duração de 2 anos.

Suas funções, embora tão importantes como a do enfermeiro, estão concentradas em nível básico e médio de cuidados. Em outras palavras, são voltados para pacientes basais ou em estágios semi-críticos de saúde.

Esse profissional pode auxiliar no tratamento de pacientes na UTI ou no pós-operatório, desde que supervisionados pelo enfermeiro. Ele assiste o enfermeiro no planejamento das atividades de assistência em todos os níveis de complexidade.

Além disso, é de sua responsabilidade: aplicação de vacinas, realizar a higiene do paciente e administrar medicamentos.

Auxiliar em Enfermagem

Para se tornar um auxiliar em enfermagem, é necessário apenas o Ensino Fundamental e diploma de curso básico com duração de 1 ano.

Suas funções estão voltadas para atividades de rotina, repetitivas e de menor nível de complexidade. Ele está sempre supervisionado pelo enfermeiro. As suas funções, estabelecidas em lei, são:

- preparar os pacientes para consultas, exames e tratamentos;
- executar tratamentos prescritos;
- prestar cuidados de higiene, conforto e alimentação;
- zelar pela segurança do paciente;
- executar atividades de desinfecção e esterilização.

NOÇÕES DE ANATOMIA E FISIOLOGIA

CORPO HUMANO - ÓRGÃOS E SISTEMAS.

A - PARTE GERAL

A anatomia humana é o campo da Biologia responsável por estudar a forma e a estrutura do organismo humano, bem como as suas partes. O nome anatomia origina-se do grego ana, que significa parte, e tomnei, que significa cortar, ou seja, é a parte da Biologia que se preocupa com o isolamento de estruturas e seu estudo.

A anatomia utiliza principalmente a técnica conhecida como dissecação, que se baseia na realização de cortes que permitem uma melhor visualização das estruturas do organismo. Essa prática é muito realizada atualmente nos cursos da área da saúde, tais como medicina, odontologia e fisioterapia.

A história da Anatomia Humana

Acredita-se que as primeiras dissecações em seres humanos tenham acontecido no século II a.C. por intermédio de Herófilo e Erasístrato em Alexandria. Posteriormente, a área ficou praticamente estagnada, principalmente em decorrência da pressão da Igreja, que não aceitava esse tipo de pesquisa.

Os estudos na área retornaram com maior força durante o período do Renascimento, destacando-se as obras de Leonardo da Vinci e Andreas Vesalius.

Leonardo da Vinci destacou-se na anatomia por seus espetaculares desenhos a respeito do corpo humano, os quais preparou por cerca de 15 anos. Para a realização de desenhos, esse importante artista fez vários estudos, participando, inclusive, de dissecações.

O primeiro livro de atlas de anatomia, o “De Humani Corporis Fabrica”, foi produzido em 1543 por Vesalius, atualmente considerado o pai da anatomia moderna. Seu livro quebrou falsos conceitos e contribuiu para um aprofundamento maior na área, marcando, assim, a fase de estudos modernos sobre a anatomia.

Divisões da Anatomia

Essa área foi e é, sem dúvidas, extremamente importante para a compreensão do funcionamento do corpo humano. Atualmente, podemos dividi-la em várias partes, mas duas merecem destaque:

Anatomia Sistemica: Essa parte da anatomia estuda os sistemas do corpo humano, tais como o sistema digestório e o circulatório. Ela não se preocupa com o todo, realizando uma descrição mais aprofundada das partes que compõem um sistema.

Anatomia Regional ou Topográfica: Essa parte da anatomia estuda o corpo humano por regiões, e não por sistemas. Esse estudo facilita a orientação correta ao analisar um corpo.

Principais sistemas estudados em Anatomia Humana

Normalmente, ao estudar anatomia humana no Ensino Fundamental e Médio, o foco maior é dado à anatomia sistêmica. Os sistemas estudados normalmente são o tegumentar, esquelético, muscular, nervoso, cardiovascular, respiratório, digestório, urinário, endócrino e reprodutor.

Veja um pouco mais sobre eles a seguir.

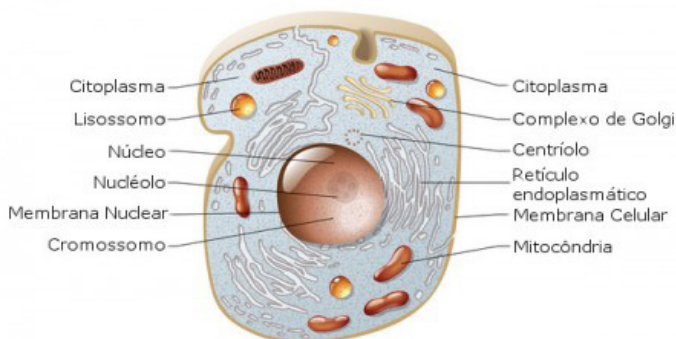
Corpo Humano e seus sistemas

O corpo humano é composto por vários sistemas que cooperam entre si, a fim de manter a saúde, proteger contra doenças e permitir a reprodução da espécie.

Para termos uma ideia, vamos considerar como dois sistemas do corpo cooperam entre si: o sistema tegumentar e esquelético. O sistema tegumentar é formado pela pele, pelos e unhas, sendo o responsável pela proteção de todos os sistemas do corpo, incluindo o sistema ósseo, por meio da barreira entre o ambiente externo e os tecidos e os órgãos internos. Por sua vez, o sistema esquelético fornece sustentação para o sistema tegumentar.

A CÉLULA - CÉLULA PROCARIOTA E CÉLULA EUCARIOTA. REPRODUÇÃO CELULAR, MITOSE E MEIOSE

Em 1663, Robert Hooke colocou fragmentos de cortiça sob a lente de um microscópio e, a partir de suas observações, nasceu a biologia celular. Esse ramo da ciência, também conhecido como citologia, tem como objeto de estudo as células, abrangendo a sua estrutura (morfologia ou anatomia) e seu funcionamento (mecanismos internos da célula). A citologia se torna importante por, em conjunto com outras ferramentas ou não, buscar entender o mecanismo de diversas doenças, auxiliar na classificação dos seres e, também, por ser precursora ou conhecimento necessário de diversas áreas da atualidade, como a biotecnologia. Por essa razão, diversos conteúdos da biologia celular estão intimamente relacionados com os da biologia molecular, histologia, entre outras.



Esquema de uma célula animal e suas organelas. Ilustração: master24 / Shutterstock.com [adaptado]

As células são a unidade fundamental da vida. Isso quer dizer que, com a exceção dos vírus, todos os organismos vivos são compostos por elas. Nesse sentido, podemos classificar os seres vivos pela sua constituição celular ou complexidade estrutural, existindo os unicelulares e os pluricelulares. Os organismos unicelulares são todos aqueles que são compostos por uma única célula, enquanto os pluricelulares, aqueles formados por mais de uma. Com relação a seu tamanho, existem células bem pequenas que são visíveis apenas ao microscópio, como bactérias e protozoários, e células gigantes visíveis a olho nu, como fibras musculares e algumas algas.

Assim como acontece com o tamanho, as células se apresentam em diversas formas: retangulares, esféricas, estreladas, entre outras. Isso ocorre porque a forma é um reflexo da função celular exercida, por exemplo, as fibras musculares são afiladas e longas, o que é adequado ao caráter contrátil das mesmas. Entre os diversos tamanhos e formas celulares, basicamente,

existem apenas duas classes de células: as procariontes, nas quais o material genético não é separado do citoplasma, e as eucariontes, cujo núcleo é bem delimitado por um envoltório nuclear denominado carioteca. Em resumo, pode-se dizer que a diferença entre as classes reside na complexidade das células.

As células procariontes têm poucas membranas, em geral, apenas a que delimita o organismo, denominada de membrana plasmática. Os seres vivos que possuem esse tipo de célula são chamados de procariotas e o grupo representativo dessa classe é o das bactérias. Já as células eucariontes são mais complexas e ricas em membranas, existindo duas regiões bem individualizadas, o núcleo e o citoplasma. Assim, os portadores dessa classe de células são denominados eucariotas, existindo diversos representantes desse grupo, como animais e plantas, por exemplo.

A constituição de cada célula varia bastante de acordo com qual sua classe, tipo e função. Isso ficará mais claro a seguir. Para fins didáticos, separemos a célula em três partes: membrana plasmática, estruturas externas à membrana e estruturas internas à membrana. A membrana plasmática ou celular é o envoltório que separa o meio interno e o meio externo das células. Ela está presente em todos os tipos celulares e é formada por fosfolipídios e proteínas. Essa membrana possui uma característica de extrema importância para a manutenção da vida, a permeabilidade seletiva. Isso quer dizer que tudo o que entra ou sai das células depende diretamente da membrana celular.

A estrutura supracitada se trata de algo bastante delicado, por essa razão surgiram estruturas que conferem maior resistência às células: a parede celular, cápsula e o glicocálix. A parede celular é uma camada permeável e semi-rígida, o que confere maior estabilidade quanto a forma da célula. Sua composição é variada de acordo com o tipo da célula e sua função é relacionada à proteção mecânica. Nesse sentido, as paredes celulares estão presentes em diversos organismos, como bactérias, plantas, fungos e protozoários.

A cápsula, por sua vez, é um envoltório que ocorre em algumas bactérias, em geral patogênicas, externamente à parede celular. Sua função também é a defesa, mas, diferentemente da parede celular, essa confere proteção contra a desidratação e, também, se trata de uma estrutura análoga a um sistema imune. Sob o aspecto morfológico, sua espessura e composição química são variáveis de acordo com a espécie, se tratando de um polímero orgânico. Já o glicocálix se trata de uma camada formada por glicídios associados, externamente, à membrana plasmática. Embora não confira rigidez à célula, o glicocálix também tem uma função de resistência. Fora isso, ele confere capacidade de reconhecimento celular, barrar agentes do meio externo e reter moléculas de importância para célula, como nutrientes.

Com relação à parte interna da membrana celular, existe uma enorme diversidade de estruturas com as mais diferentes funções. Para facilitar a compreensão, pode-se dividir em citoplasma e material genético, esse que, nos procariotas, está solto no citoplasma. O material genético é composto de ácidos nucléicos (DNA e RNA) e sua função é comandar a atividade celular. Por ele ser transmitido de célula progenitora para a progênie, é a estrutura responsável pela transmissão das informações hereditárias. Já o citoplasma corresponde a todo o restante, composto pela matriz citoplasmática ou citosol, depósitos citoplasmáticos e organelas.

O citosol é composto de água, íons, proteínas e diversas outras moléculas importantes para a célula. Por ser aquoso, ele é responsável por ser o meio em que ocorrem algumas reações e a locomoção dentro da célula. Quanto aos depósitos, esses