



CÓD: OP-013DZ-22
7908403530908

UFSM-RS

UNIVERSIDADE FEDERAL DE SANTA MARIA DO ESTADO DO
RIO GRANDE DO SUL - RS

Assistente em Administração

EDITAL N. 044/2022

Língua Portuguesa

1. Leitura e interpretação de gêneros textuais em diferentes mídias e semioses: objetivo(s) do texto, temática, estrutura composicional e estilo; Progressão sequencial do texto: manutenção temática, progressão tema-rema, progressão tópica	5
2. mecanismos de coesão	14
3. Significação de palavras e expressões em contexto	14
4. Vozes do texto: discurso citado e discurso relatado	15
5. Retextualização de porções textuais	18
6. Classes de palavras: natureza, forma, função e emprego	18
7. Concordância nominal e verbal	25
8. Regência nominal e verbal	27
9. Pontuação	28
10. Problemas de elaboração frasal: frases fragmentadas, frases siamesas, frases ambíguas, falta de paralelismo, problemas de comparação	29

Legislação

1. Constituição da República Federativa do Brasil de 1988 e suas respectivas emendas.....	39
2. Lei nº 8.112, de 11 de dezembro de 1990 - Regime jurídico dos servidores públicos civis da União, das autarquias e das fundações públicas federais, e suas alterações.....	43
3. Lei nº 8.429, de 2 de junho de 1992. Dispõe sobre as sanções aplicáveis em virtude da prática de atos de improbidade administrativa, de que trata o § 4º do art. 37 da Constituição Federal; e dá outras providências. (Redação dada pela Lei nº 14.230, de 2021).....	69
4. Decreto nº 1.171, de 22 de junho de 1994 - Código de Ética Profissional do Servidor Público Civil do Poder Executivo Federal.....	77
5. Lei nº 9.784, de 29 de janeiro de 1999 - Processo administrativo no âmbito da Administração Pública Federal, e suas alterações.....	80
6. Lei 12.527, de 18 de novembro de 2011. Regula o acesso a informações previsto no inciso XXXIII do art. 5º, no inciso II do §3º do art. 37 e no §2º do art. 216 da Constituição Federal; altera a Lei nº 8.112, de 11 de dezembro de 1990; revoga a Lei nº 11.111, de 5 de maio de 2005, e dispositivos da Lei nº 7.159, de 8 de janeiro de 1991; e dá outras providências.....	85
7. Decreto nº 7.724, de 16 de maio de 2012. Regulamenta a Lei nº 12.527, de 18 de novembro de 2011, que dispõe sobre o acesso a informações previsto no inciso XXXIII do caput do art. 5º, no inciso II do § 3º do art. 37 e no § 2º do art. 216 da Constituição.....	91
8. Lei nº 13.146, de 6 de julho de 2015. Institui a Lei Brasileira de Inclusão da Pessoa com Deficiência (Estatuto da Pessoa com Deficiência).....	100
9. Lei nº 13.460, de 26 de junho de 2017. Dispõe sobre participação, proteção e defesa dos direitos do usuário dos serviços públicos da administração pública.....	116
10. Decreto nº 9.094, de 17 de julho de 2017. Regulamenta dispositivos da Lei nº 13.460, de 26 de junho de 2017. Dispõe sobre a simplificação do atendimento prestado aos usuários dos serviços públicos, institui o Cadastro de Pessoas Físicas - CPF como instrumento suficiente e substitutivo para a apresentação de dados do cidadão no exercício de obrigações e direitos e na obtenção de benefícios, ratifica a dispensa do reconhecimento de firma e da autenticação em documentos produzidos no País e institui a Carta de Serviços ao Usuário. (Redação dada pelos Decretos nº 9.723, de 2019 e 10.279, de 2020).....	119
11. Lei nº 13.709, de 14 de agosto de 2018. Lei Geral de Proteção de Dados Pessoais (LGPD). (Redação dada pela Lei nº 13.853, de 2019).....	123
12. Lei nº 14.129, de 29 de março de 2021. Dispõe sobre princípios, regras e instrumentos para o Governo Digital e para o aumento da eficiência pública e altera a Lei nº 7.116, de 29 de agosto de 1983, a Lei nº 12.527, de 18 de novembro de 2011 (Lei de Acesso à Informação), a Lei nº 12.682, de 9 de julho de 2012, e a Lei nº 13.460, de 26 de junho de 2017.....	135

13. Estatuto da Universidade Federal de Santa Maria, aprovado pela Portaria 156 do Ministério da Educação, de 12 de março de 2014, com as alterações posteriores (Resoluções N. 023/2016; N. 037/2016; N. 016/2017; e, N. 056/2021).....	143
14. Regimento Geral da Universidade Federal de Santa Maria, com as alterações posteriores e nos termos do Anexo da Resolução UFSM nº 016/2019, de 02 de julho de 2019.....	156
15. Princípios da Administração Pública.....	192

Informática

1. Conceitos Básicos relacionados ao Hardware	197
2. Conceitos de Redes de Computadores, Internet e Intranet	197
3. Segurança em redes de computadores: cuidados recomendados, ataques	203
4. Sistemas Operacionais (Windows 7/8/10/11 e Linux): conceito; funções; recursos básicos	206
5. Gerenciador de arquivos e pastas, impressoras.....	214
6. Edição de Textos e Planilha Eletrônica (Microsoft Office e LibreOffice)	223

Matemática

1. Conjuntos numéricos, operações e propriedades	235
2. Razão, proporção e desigualdades	243
3. Sistemas lineares	254
4. Matemática financeira: juros simples e juros compostos	257
5. Noções de Estatística: termos estatísticos, representação gráfica, média aritmética, geométrica e harmônica;	258
6. Trigonometria no triângulo retângulo	263
7. Áreas e volumes	269

Redação Oficial

1. Redação Oficial: aspectos gerais, conceito e atributos; Padrão ofício: memorando e ofício; Comunicação oficial: ata, correio eletrônico e relatório. Elementos de ortografia e de gramática na redação oficial	279
2. Processo Eletrônico Nacional (PEN-SIE)	287

LÍNGUA PORTUGUESA

LEITURA E INTERPRETAÇÃO DE GÊNEROS TEXTUAIS EM DIFERENTES MÍDIAS E SEMIOSES: OBJETIVO(S) DO TEXTO, TEMÁTICA, ESTRUTURA COMPOSICIONAL E ESTILO; PROGRESSÃO SEQUENCIAL DO TEXTO: MANUTENÇÃO TEMÁTICA, PROGRESSÃO TEMA-REMA, PROGRESSÃO TÓPICA

Compreender e interpretar textos é essencial para que o objetivo de comunicação seja alcançado satisfatoriamente. Com isso, é importante saber diferenciar os dois conceitos. Vale lembrar que o texto pode ser verbal ou não-verbal, desde que tenha um sentido completo.

A **compreensão** se relaciona ao entendimento de um texto e de sua proposta comunicativa, decodificando a mensagem explícita. Só depois de compreender o texto que é possível fazer a sua interpretação.

A **interpretação** são as conclusões que chegamos a partir do conteúdo do texto, isto é, ela se encontra para além daquilo que está escrito ou mostrado. Assim, podemos dizer que a interpretação é subjetiva, contando com o conhecimento prévio e do repertório do leitor.

Dessa maneira, para compreender e interpretar bem um texto, é necessário fazer a decodificação de códigos linguísticos e/ou visuais, isto é, identificar figuras de linguagem, reconhecer o sentido de conjunções e preposições, por exemplo, bem como identificar expressões, gestos e cores quando se trata de imagens.

Dicas práticas

1. Faça um resumo (pode ser uma palavra, uma frase, um conceito) sobre o assunto e os argumentos apresentados em cada parágrafo, tentando traçar a linha de raciocínio do texto. Se possível, adicione também pensamentos e inferências próprias às anotações.

2. Tenha sempre um dicionário ou uma ferramenta de busca por perto, para poder procurar o significado de palavras desconhecidas.

3. Fique atento aos detalhes oferecidos pelo texto: dados, fonte de referências e datas.

4. Sublinhe as informações importantes, separando fatos de opiniões.

5. Perceba o enunciado das questões. De um modo geral, questões que esperam **compreensão do texto** aparecem com as seguintes expressões: *o autor afirma/sugere que...; segundo o texto...; de acordo com o autor...* Já as questões que esperam **interpretação do texto** aparecem com as seguintes expressões: *conclui-se do texto que...; o texto permite deduzir que...; qual é a intenção do autor quando afirma que...*

Tipologia Textual

A partir da estrutura linguística, da função social e da finalidade de um texto, é possível identificar a qual tipo e gênero ele pertence. Antes, é preciso entender a diferença entre essas duas classificações.

Tipos textuais

A tipologia textual se classifica a partir da estrutura e da finalidade do texto, ou seja, está relacionada ao modo como o texto se apresenta. A partir de sua função, é possível estabelecer um padrão específico para se fazer a enunciação.

Veja, no quadro abaixo, os principais tipos e suas características:

TEXTO NARRATIVO	Apresenta um enredo, com ações e relações entre personagens, que ocorre em determinados espaço e tempo. É contado por um narrador, e se estrutura da seguinte maneira: apresentação > desenvolvimento > clímax > desfecho
TEXTO DISSERTATIVO ARGUMENTATIVO	Tem o objetivo de defender determinado ponto de vista, persuadindo o leitor a partir do uso de argumentos sólidos. Sua estrutura comum é: introdução > desenvolvimento > conclusão.
TEXTO EXPOSITIVO	Procura expor ideias, sem a necessidade de defender algum ponto de vista. Para isso, usa-se comparações, informações, definições, conceitualizações etc. A estrutura segue a do texto dissertativo-argumentativo.
TEXTO DESCRITIVO	Expõe acontecimentos, lugares, pessoas, de modo que sua finalidade é descrever, ou seja, caracterizar algo ou alguém. Com isso, é um texto rico em adjetivos e em verbos de ligação.
TEXTO INJUNTIVO	Oferece instruções, com o objetivo de orientar o leitor. Sua maior característica são os verbos no modo imperativo.

Gêneros textuais

A classificação dos gêneros textuais se dá a partir do reconhecimento de certos padrões estruturais que se constituem a partir da função social do texto. No entanto, sua estrutura e seu estilo não são tão limitados e definidos como ocorre na tipologia textual, podendo se apresentar com uma grande diversidade. Além disso, o padrão também pode sofrer modificações ao longo do tempo, assim como a própria língua e a comunicação, no geral.

Alguns exemplos de gêneros textuais:

- Artigo
- Bilhete
- Bula
- Carta
- Conto
- Crônica
- E-mail
- Lista

- Manual
- Notícia
- Poema
- Propaganda
- Receita culinária
- Resenha
- Seminário

Vale lembrar que é comum enquadrar os gêneros textuais em determinados tipos textuais. No entanto, nada impede que um texto literário seja feito com a estruturação de uma receita culinária, por exemplo. Então, fique atento quanto às características, à finalidade e à função social de cada texto analisado.

ARGUMENTAÇÃO

O ato de comunicação não visa apenas transmitir uma informação a alguém. Quem comunica pretende criar uma imagem positiva de si mesmo (por exemplo, a de um sujeito educado, ou inteligente, ou culto), quer ser aceito, deseje que o que diz seja admitido como verdadeiro. Em síntese, tem a intenção de convencer, ou seja, tem o desejo de que o ouvinte creia no que o texto diz e faça o que ele propõe.

Se essa é a finalidade última de todo ato de comunicação, todo texto contém um componente argumentativo. A argumentação é o conjunto de recursos de natureza linguística destinados a persuadir a pessoa a quem a comunicação se destina. Está presente em todo tipo de texto e visa a promover adesão às teses e aos pontos de vista defendidos.

As pessoas costumam pensar que o argumento seja apenas uma prova de verdade ou uma razão indiscutível para comprovar a veracidade de um fato. O argumento é mais que isso: como se disse acima, é um recurso de linguagem utilizado para levar o interlocutor a crer naquilo que está sendo dito, a aceitar como verdadeiro o que está sendo transmitido. A argumentação pertence ao domínio da retórica, arte de persuadir as pessoas mediante o uso de recursos de linguagem.

Para compreender claramente o que é um argumento, é bom voltar ao que diz Aristóteles, filósofo grego do século IV a.C., numa obra intitulada “Tópicos: os argumentos são úteis quando se tem de escolher entre duas ou mais coisas”.

Se tivermos de escolher entre uma coisa vantajosa e uma desvantajosa, como a saúde e a doença, não precisamos argumentar. Suponhamos, no entanto, que tenhamos de escolher entre duas coisas igualmente vantajosas, a riqueza e a saúde. Nesse caso, precisamos argumentar sobre qual das duas é mais desejável. O argumento pode então ser definido como qualquer recurso que torna uma coisa mais desejável que outra. Isso significa que ele atua no domínio do preferível. Ele é utilizado para fazer o interlocutor crer que, entre duas teses, uma é mais provável que a outra, mais possível que a outra, mais desejável que a outra, é preferível à outra.

O objetivo da argumentação não é demonstrar a verdade de um fato, mas levar o ouvinte a admitir como verdadeiro o que o enunciador está propondo.

Há uma diferença entre o raciocínio lógico e a argumentação. O primeiro opera no domínio do necessário, ou seja, pretende demonstrar que uma conclusão deriva necessariamente das premissas propostas, que se deduz obrigatoriamente dos postulados admitidos. No raciocínio lógico, as conclusões não dependem de crenças, de uma maneira de ver o mundo, mas apenas do encadeamento de premissas e conclusões.

Por exemplo, um raciocínio lógico é o seguinte encadeamento:
A é igual a B.
A é igual a C.
Então: C é igual a B.

Admitidos os dois postulados, a conclusão é, obrigatoriamente, que C é igual a A.

Outro exemplo:

Todo ruminante é um mamífero.

A vaca é um ruminante.

Logo, a vaca é um mamífero.

Admitidas como verdadeiras as duas premissas, a conclusão também será verdadeira.

No domínio da argumentação, as coisas são diferentes. Nele, a conclusão não é necessária, não é obrigatória. Por isso, deve-se mostrar que ela é a mais desejável, a mais provável, a mais plausível. Se o Banco do Brasil fizer uma propaganda dizendo-se mais confiável do que os concorrentes porque existe desde a chegada da família real portuguesa ao Brasil, ele estará dizendo-nos que um banco com quase dois séculos de existência é sólido e, por isso, confiável. Embora não haja relação necessária entre a solidez de uma instituição bancária e sua antiguidade, esta tem peso argumentativo na afirmação da confiabilidade de um banco. Portanto é provável que se creia que um banco mais antigo seja mais confiável do que outro fundado há dois ou três anos.

Enumerar todos os tipos de argumentos é uma tarefa quase impossível, tantas são as formas de que nos valem para fazer as pessoas preferirem uma coisa a outra. Por isso, é importante entender bem como eles funcionam.

Já vimos diversas características dos argumentos. É preciso acrescentar mais uma: o convencimento do interlocutor, o auditório, que pode ser individual ou coletivo, será tanto mais fácil quanto mais os argumentos estiverem de acordo com suas crenças, suas expectativas, seus valores. Não se pode convencer um auditório pertencente a uma dada cultura enfatizando coisas que ele abomina. Será mais fácil convencê-lo valorizando coisas que ele considera positivas. No Brasil, a publicidade da cerveja vem com frequência associada ao futebol, ao gol, à paixão nacional. Nos Estados Unidos, essa associação certamente não surtiria efeito, porque lá o futebol não é valorizado da mesma forma que no Brasil. O poder persuasivo de um argumento está vinculado ao que é valorizado ou desvalorizado numa dada cultura.

Tipos de Argumento

Já verificamos que qualquer recurso linguístico destinado a fazer o interlocutor dar preferência à tese do enunciador é um argumento. Exemplo:

Argumento de Autoridade

É a citação, no texto, de afirmações de pessoas reconhecidas pelo auditório como autoridades em certo domínio do saber, para servir de apoio àquilo que o enunciador está propondo. Esse recurso produz dois efeitos distintos: revela o conhecimento do produtor do texto a respeito do assunto de que está tratando; dá ao texto a garantia do autor citado. É preciso, no entanto, não fazer do texto um amontoado de citações. A citação precisa ser pertinente e verdadeira. Exemplo:

“A imaginação é mais importante do que o conhecimento.”

Quem disse a frase aí de cima não fui eu... Foi Einstein. Para ele, uma coisa vem antes da outra: sem imaginação, não há conhecimento. Nunca o inverso.

*Alex José Periscinoto.
In: Folha de S. Paulo, 30/8/1993, p. 5-2*

A tese defendida nesse texto é que a imaginação é mais importante do que o conhecimento. Para levar o auditório a aderir a ela, o enunciador cita um dos mais célebres cientistas do mundo. Se um físico de renome mundial disse isso, então as pessoas devem acreditar que é verdade.

Argumento de Quantidade

É aquele que valoriza mais o que é apreciado pelo maior número de pessoas, o que existe em maior número, o que tem maior duração, o que tem maior número de adeptos, etc. O fundamento desse tipo de argumento é que mais = melhor. A publicidade faz largo uso do argumento de quantidade.

Argumento do Consenso

É uma variante do argumento de quantidade. Fundamenta-se em afirmações que, numa determinada época, são aceitas como verdadeiras e, portanto, dispensam comprovações, a menos que o objetivo do texto seja comprovar alguma delas. Parte da ideia de que o consenso, mesmo que equivocado, corresponde ao indiscutível, ao verdadeiro e, portanto, é melhor do que aquilo que não desfruta dele. Em nossa época, são consensuais, por exemplo, as afirmações de que o meio ambiente precisa ser protegido e de que as condições de vida são piores nos países subdesenvolvidos. Ao confiar no consenso, porém, corre-se o risco de passar dos argumentos válidos para os lugares comuns, os preconceitos e as frases carentes de qualquer base científica.

Argumento de Existência

É aquele que se fundamenta no fato de que é mais fácil aceitar aquilo que comprovadamente existe do que aquilo que é apenas provável, que é apenas possível. A sabedoria popular enuncia o argumento de existência no provérbio “Mais vale um pássaro na mão do que dois voando”.

Nesse tipo de argumento, incluem-se as provas documentais (fotos, estatísticas, depoimentos, gravações, etc.) ou provas concretas, que tornam mais aceitável uma afirmação genérica. Durante a invasão do Iraque, por exemplo, os jornais diziam que o exército americano era muito mais poderoso do que o iraquiano. Essa afirmação, sem ser acompanhada de provas concretas, poderia ser vista como propagandística. No entanto, quando documentada pela comparação do número de canhões, de carros de combate, de navios, etc., ganhava credibilidade.

Argumento quase lógico

É aquele que opera com base nas relações lógicas, como causa e efeito, analogia, implicação, identidade, etc. Esses raciocínios são chamados quase lógicos porque, diversamente dos raciocínios lógicos, eles não pretendem estabelecer relações necessárias entre os elementos, mas sim instituir relações prováveis, possíveis, plausíveis. Por exemplo, quando se diz “A é igual a B”, “B é igual a C”, “então A é igual a C”, estabelece-se uma relação de identidade lógica. Entretanto, quando se afirma “Amigo de amigo meu é meu amigo” não se institui uma identidade lógica, mas uma identidade provável.

Um texto coerente do ponto de vista lógico é mais facilmente aceito do que um texto incoerente. Vários são os defeitos que concorrem para desqualificar o texto do ponto de vista lógico: fugir do tema proposto, cair em contradição, tirar conclusões que não se fundamentam nos dados apresentados, ilustrar afirmações gerais com fatos inadequados, narrar um fato e dele extrair generalizações indevidas.

Argumento do Atributo

É aquele que considera melhor o que tem propriedades típicas daquilo que é mais valorizado socialmente, por exemplo, o mais raro é melhor que o comum, o que é mais refinado é melhor que o que é mais grosseiro, etc.

Por esse motivo, a publicidade usa, com muita frequência, celebridades recomendando prédios residenciais, produtos de beleza, alimentos estéticos, etc., com base no fato de que o consumidor tende a associar o produto anunciado com atributos da celebridade.

Uma variante do argumento de atributo é o argumento da competência linguística. A utilização da variante culta e formal da língua que o produtor do texto conhece a norma linguística socialmente mais valorizada e, por conseguinte, deve produzir um texto em que se pode confiar. Nesse sentido é que se diz que o modo de dizer dá confiabilidade ao que se diz.

Imagine-se que um médico deva falar sobre o estado de saúde de uma personalidade pública. Ele poderia fazê-lo das duas maneiras indicadas abaixo, mas a primeira seria infinitamente mais adequada para a persuasão do que a segunda, pois esta produziria certa estranheza e não criaria uma imagem de competência do médico:

- Para aumentar a confiabilidade do diagnóstico e levando em conta o caráter invasivo de alguns exames, a equipe médica houve por bem determinar o internamento do governador pelo período de três dias, a partir de hoje, 4 de fevereiro de 2001.

- Para conseguir fazer exames com mais cuidado e porque alguns deles são barrapitada, a gente botou o governador no hospital por três dias.

Como dissemos antes, todo texto tem uma função argumentativa, porque ninguém fala para não ser levado a sério, para ser ridicularizado, para ser desmentido: em todo ato de comunicação deseja-se influenciar alguém. Por mais neutro que pretenda ser, um texto tem sempre uma orientação argumentativa.

A orientação argumentativa é uma certa direção que o falante traça para seu texto. Por exemplo, um jornalista, ao falar de um homem público, pode ter a intenção de criticá-lo, de ridicularizá-lo ou, ao contrário, de mostrar sua grandeza.

O enunciador cria a orientação argumentativa de seu texto dando destaque a uns fatos e não a outros, omitindo certos episódios e revelando outros, escolhendo determinadas palavras e não outras, etc. Veja:

“O clima da festa era tão pacífico que até sogras e noras trocavam abraços afetuosos.”

O enunciador aí pretende ressaltar a ideia geral de que noras e sogras não se toleram. Não fosse assim, não teria escolhido esse fato para ilustrar o clima da festa nem teria utilizado o termo até, que serve para incluir no argumento alguma coisa inesperada.

LEGISLAÇÃO

CONSTITUIÇÃO DA REPÚBLICA FEDERATIVA DO BRASIL DE 1988 E SUAS RESPECTIVAS EMENDAS

CONSTITUIÇÃO DA REPÚBLICA FEDERATIVA DO BRASIL DE 1988

CAPÍTULO VII DA ADMINISTRAÇÃO PÚBLICA

SEÇÃO I DISPOSIÇÕES GERAIS

Art. 37. A administração pública direta e indireta de qualquer dos Poderes da União, dos Estados, do Distrito Federal e dos Municípios obedecerá aos princípios de legalidade, impessoalidade, moralidade, publicidade e eficiência e, também, ao seguinte:(Redação dada pela Emenda Constitucional nº 19, de 1998)

I - os cargos, empregos e funções públicas são acessíveis aos brasileiros que preencham os requisitos estabelecidos em lei, assim como aos estrangeiros, na forma da lei;(Redação dada pela Emenda Constitucional nº 19, de 1998)

II - a investidura em cargo ou emprego público depende de aprovação prévia em concurso público de provas ou de provas e títulos, de acordo com a natureza e a complexidade do cargo ou emprego, na forma prevista em lei, ressalvadas as nomeações para cargo em comissão declarado em lei de livre nomeação e exoneração;(Redação dada pela Emenda Constitucional nº 19, de 1998)

III - o prazo de validade do concurso público será de até dois anos, prorrogável uma vez, por igual período;

IV - durante o prazo improrrogável previsto no edital de convocação, aquele aprovado em concurso público de provas ou de provas e títulos será convocado com prioridade sobre novos concursados para assumir cargo ou emprego, na carreira;

V - as funções de confiança, exercidas exclusivamente por servidores ocupantes de cargo efetivo, e os cargos em comissão, a serem preenchidos por servidores de carreira nos casos, condições e percentuais mínimos previstos em lei, destinam-se apenas às atribuições de direção, chefia e assessoramento;(Redação dada pela Emenda Constitucional nº 19, de 1998)

VI - é garantido ao servidor público civil o direito à livre associação sindical;

VII - o direito de greve será exercido nos termos e nos limites definidos em lei específica;(Redação dada pela Emenda Constitucional nº 19, de 1998)

VIII - a lei reservará percentual dos cargos e empregos públicos para as pessoas portadoras de deficiência e definirá os critérios de sua admissão;

IX - a lei estabelecerá os casos de contratação por tempo determinado para atender a necessidade temporária de excepcional interesse público;(Vide Emenda constitucional nº 106, de 2020)

X - a remuneração dos servidores públicos e o subsídio de que trata o § 4º do art. 39 somente poderão ser fixados ou alterados por lei específica, observada a iniciativa privativa em cada caso, as-

segurada revisão geral anual, sempre na mesma data e sem distinção de índices;(Redação dada pela Emenda Constitucional nº 19, de 1998) (Regulamento)

XI - a remuneração e o subsídio dos ocupantes de cargos, funções e empregos públicos da administração direta, autárquica e fundacional, dos membros de qualquer dos Poderes da União, dos Estados, do Distrito Federal e dos Municípios, dos detentores de mandato eletivo e dos demais agentes políticos e os proventos, pensões ou outra espécie remuneratória, percebidos cumulativamente ou não, incluídas as vantagens pessoais ou de qualquer outra natureza, não poderão exceder o subsídio mensal, em espécie, dos Ministros do Supremo Tribunal Federal, aplicando-se como limite, nos Municípios, o subsídio do Prefeito, e nos Estados e no Distrito Federal, o subsídio mensal do Governador no âmbito do Poder Executivo, o subsídio dos Deputados Estaduais e Distritais no âmbito do Poder Legislativo e o subsídio dos Desembargadores do Tribunal de Justiça, limitado a noventa inteiros e vinte e cinco centésimos por cento do subsídio mensal, em espécie, dos Ministros do Supremo Tribunal Federal, no âmbito do Poder Judiciário, aplicável este limite aos membros do Ministério Público, aos Procuradores e aos Defensores Públicos;(Redação dada pela Emenda Constitucional nº 41, 19.12.2003)

XII - os vencimentos dos cargos do Poder Legislativo e do Poder Judiciário não poderão ser superiores aos pagos pelo Poder Executivo;

XIII - é vedada a vinculação ou equiparação de quaisquer espécies remuneratórias para o efeito de remuneração de pessoal do serviço público;(Redação dada pela Emenda Constitucional nº 19, de 1998)

XIV - os acréscimos pecuniários percebidos por servidor público não serão computados nem acumulados para fins de concessão de acréscimos ulteriores;(Redação dada pela Emenda Constitucional nº 19, de 1998)

XV - o subsídio e os vencimentos dos ocupantes de cargos e empregos públicos são irredutíveis, ressalvado o disposto nos incisos XI e XIV deste artigo e nos arts. 39, § 4º, 150, II, 153, III, e 153, § 2º, I;(Redação dada pela Emenda Constitucional nº 19, de 1998)

XVI - é vedada a acumulação remunerada de cargos públicos, exceto, quando houver compatibilidade de horários, observado em qualquer caso o disposto no inciso XI:(Redação dada pela Emenda Constitucional nº 19, de 1998)

a) a de dois cargos de professor;(Redação dada pela Emenda Constitucional nº 19, de 1998)

b) a de um cargo de professor com outro técnico ou científico;(Redação dada pela Emenda Constitucional nº 19, de 1998)

c) a de dois cargos ou empregos privativos de profissionais de saúde, com profissões regulamentadas;(Redação dada pela Emenda Constitucional nº 34, de 2001)

XVII - a proibição de acumular estende-se a empregos e funções e abrange autarquias, fundações, empresas públicas, sociedades de economia mista, suas subsidiárias, e sociedades controladas, direta ou indiretamente, pelo poder público;(Redação dada pela Emenda Constitucional nº 19, de 1998)

XVIII - a administração fazendária e seus servidores fiscais terão, dentro de suas áreas de competência e jurisdição, precedência sobre os demais setores administrativos, na forma da lei;

XIX - somente por lei específica poderá ser criada autarquia e autorizada a instituição de empresa pública, de sociedade de economia mista e de fundação, cabendo à lei complementar, neste último caso, definir as áreas de sua atuação;(Redação dada pela Emenda Constitucional nº 19, de 1998)

XX - depende de autorização legislativa, em cada caso, a criação de subsidiárias das entidades mencionadas no inciso anterior, assim como a participação de qualquer delas em empresa privada;

XXI - ressalvados os casos especificados na legislação, as obras, serviços, compras e alienações serão contratados mediante processo de licitação pública que assegure igualdade de condições a todos os concorrentes, com cláusulas que estabeleçam obrigações de pagamento, mantidas as condições efetivas da proposta, nos termos da lei, o qual somente permitirá as exigências de qualificação técnica e econômica indispensáveis à garantia do cumprimento das obrigações.(Regulamento)

XXII - as administrações tributárias da União, dos Estados, do Distrito Federal e dos Municípios, atividades essenciais ao funcionamento do Estado, exercidas por servidores de carreiras específicas, terão recursos prioritários para a realização de suas atividades e atuarão de forma integrada, inclusive com o compartilhamento de cadastros e de informações fiscais, na forma da lei ou convênio.(Incluído pela Emenda Constitucional nº 42, de 19.12.2003)

§ 1º A publicidade dos atos, programas, obras, serviços e campanhas dos órgãos públicos deverá ter caráter educativo, informativo ou de orientação social, dela não podendo constar nomes, símbolos ou imagens que caracterizem promoção pessoal de autoridades ou servidores públicos.

§ 2º A não observância do disposto nos incisos II e III implicará a nulidade do ato e a punição da autoridade responsável, nos termos da lei.

§ 3º A lei disciplinará as formas de participação do usuário na administração pública direta e indireta, regulando especialmente:(Redação dada pela Emenda Constitucional nº 19, de 1998)

I - as reclamações relativas à prestação dos serviços públicos em geral, asseguradas a manutenção de serviços de atendimento ao usuário e a avaliação periódica, externa e interna, da qualidade dos serviços;(Incluído pela Emenda Constitucional nº 19, de 1998)

II - o acesso dos usuários a registros administrativos e a informações sobre atos de governo, observado o disposto no art. 5º, X e XXXIII;(Incluído pela Emenda Constitucional nº 19, de 1998) (Vide Lei nº 12.527, de 2011)

III - a disciplina da representação contra o exercício negligente ou abusivo de cargo, emprego ou função na administração pública.(Incluído pela Emenda Constitucional nº 19, de 1998)

§ 4º Os atos de improbidade administrativa importarão a suspensão dos direitos políticos, a perda da função pública, a indisponibilidade dos bens e o ressarcimento ao erário, na forma e gradação previstas em lei, sem prejuízo da ação penal cabível.

§ 5º A lei estabelecerá os prazos de prescrição para ilícitos praticados por qualquer agente, servidor ou não, que causem prejuízos ao erário, ressalvadas as respectivas ações de ressarcimento.

§ 6º As pessoas jurídicas de direito público e as de direito privado prestadoras de serviços públicos responderão pelos danos que seus agentes, nessa qualidade, causarem a terceiros, assegurado o direito de regresso contra o responsável nos casos de dolo ou culpa.

§ 7º A lei disporá sobre os requisitos e as restrições ao ocupante de cargo ou emprego da administração direta e indireta que possibilite o acesso a informações privilegiadas.(Incluído pela Emenda Constitucional nº 19, de 1998)

§ 8º A autonomia gerencial, orçamentária e financeira dos órgãos e entidades da administração direta e indireta poderá ser ampliada mediante contrato, a ser firmado entre seus administradores e o poder público, que tenha por objeto a fixação de metas de desempenho para o órgão ou entidade, cabendo à lei dispor sobre:(Incluído pela Emenda Constitucional nº 19, de 1998) (Regulamento) (Vigência)

I - o prazo de duração do contrato;(Incluído pela Emenda Constitucional nº 19, de 1998)

II - os controles e critérios de avaliação de desempenho, direitos, obrigações e responsabilidade dos dirigentes;(Incluído pela Emenda Constitucional nº 19, de 1998)

III - a remuneração do pessoal.(Incluído pela Emenda Constitucional nº 19, de 1998)

§ 9º O disposto no inciso XI aplica-se às empresas públicas e às sociedades de economia mista, e suas subsidiárias, que receberem recursos da União, dos Estados, do Distrito Federal ou dos Municípios para pagamento de despesas de pessoal ou de custeio em geral.(Incluído pela Emenda Constitucional nº 19, de 1998)

§ 10. É vedada a percepção simultânea de proventos de aposentadoria decorrentes do art. 40 ou dos arts. 42 e 142 com a remuneração de cargo, emprego ou função pública, ressalvados os cargos acumuláveis na forma desta Constituição, os cargos eletivos e os cargos em comissão declarados em lei de livre nomeação e exoneração.(Incluído pela Emenda Constitucional nº 20, de 1998) (Vide Emenda Constitucional nº 20, de 1998)

§ 11. Não serão computadas, para efeito dos limites remuneratórios de que trata o inciso XI do caput deste artigo, as parcelas de caráter indenizatório previstas em lei.(Incluído pela Emenda Constitucional nº 47, de 2005)

§ 12. Para os fins do disposto no inciso XI do caput deste artigo, fica facultado aos Estados e ao Distrito Federal fixar, em seu âmbito, mediante emenda às respectivas Constituições e Lei Orgânica, como limite único, o subsídio mensal dos Desembargadores do respectivo Tribunal de Justiça, limitado a noventa inteiros e vinte e cinco centésimos por cento do subsídio mensal dos Ministros do Supremo Tribunal Federal, não se aplicando o disposto neste parágrafo aos subsídios dos Deputados Estaduais e Distritais e dos Vereadores.(Incluído pela Emenda Constitucional nº 47, de 2005)

§ 13. O servidor público titular de cargo efetivo poderá ser readaptado para exercício de cargo cujas atribuições e responsabilidades sejam compatíveis com a limitação que tenha sofrido em sua capacidade física ou mental, enquanto permanecer nesta condição, desde que possua a habilitação e o nível de escolaridade exigidos para o cargo de destino, mantida a remuneração do cargo de origem.(Incluído pela Emenda Constitucional nº 103, de 2019)

§ 14. A aposentadoria concedida com a utilização de tempo de contribuição decorrente de cargo, emprego ou função pública, inclusive do Regime Geral de Previdência Social, acarretará o rompimento do vínculo que gerou o referido tempo de contribuição.(Incluído pela Emenda Constitucional nº 103, de 2019)

§ 15. É vedada a complementação de aposentadorias de servidores públicos e de pensões por morte a seus dependentes que não seja decorrente do disposto nos §§ 14 a 16 do art. 40 ou que não seja prevista em lei que extinga regime próprio de previdência social.(Incluído pela Emenda Constitucional nº 103, de 2019)

§ 16. Os órgãos e entidades da administração pública, individual ou conjuntamente, devem realizar avaliação das políticas públicas, inclusive com divulgação do objeto a ser avaliado e dos resultados alcançados, na forma da lei. (Incluído pela Emenda Constitucional nº 109, de 2021)

Art. 38. Ao servidor público da administração direta, autárquica e fundacional, no exercício de mandato eletivo, aplicam-se as seguintes disposições:(Redação dada pela Emenda Constitucional nº 19, de 1998)

I - tratando-se de mandato eletivo federal, estadual ou distrital, ficará afastado de seu cargo, emprego ou função;

II - investido no mandato de Prefeito, será afastado do cargo, emprego ou função, sendo-lhe facultado optar pela sua remuneração;

III - investido no mandato de Vereador, havendo compatibilidade de horários, perceberá as vantagens de seu cargo, emprego ou função, sem prejuízo da remuneração do cargo eletivo, e, não havendo compatibilidade, será aplicada a norma do inciso anterior;

IV - em qualquer caso que exija o afastamento para o exercício de mandato eletivo, seu tempo de serviço será contado para todos os efeitos legais, exceto para promoção por merecimento;

V - na hipótese de ser segurado de regime próprio de previdência social, permanecerá filiado a esse regime, no ente federativo de origem.(Redação dada pela Emenda Constitucional nº 103, de 2019)

SEÇÃO II

DOS SERVIDORES PÚBLICOS

(REDAÇÃO DADA PELA EMENDA CONSTITUCIONAL Nº 18, DE 1998)

Art. 39. A União, os Estados, o Distrito Federal e os Municípios instituirão, no âmbito de sua competência, regime jurídico único e planos de carreira para os servidores da administração pública direta, das autarquias e das fundações públicas.(Vide ADI nº 2.135)

Art. 39. A União, os Estados, o Distrito Federal e os Municípios instituirão conselho de política de administração e remuneração de pessoal, integrado por servidores designados pelos respectivos Poderes.(Redação dada pela Emenda Constitucional nº 19, de 1998) (Vide ADI nº 2.135)

§ 1º A fixação dos padrões de vencimento e dos demais componentes do sistema remuneratório observará:(Redação dada pela Emenda Constitucional nº 19, de 1998)

I - a natureza, o grau de responsabilidade e a complexidade dos cargos componentes de cada carreira;(Incluído pela Emenda Constitucional nº 19, de 1998)

II - os requisitos para a investidura;(Incluído pela Emenda Constitucional nº 19, de 1998)

III - as peculiaridades dos cargos.(Incluído pela Emenda Constitucional nº 19, de 1998)

§ 2º A União, os Estados e o Distrito Federal manterão escolas de governo para a formação e o aperfeiçoamento dos servidores públicos, constituindo-se a participação nos cursos um dos requisitos para a promoção na carreira, facultada, para isso, a celebração de convênios ou contratos entre os entes federados.(Redação dada pela Emenda Constitucional nº 19, de 1998)

§ 3º Aplica-se aos servidores ocupantes de cargo público o disposto no art. 7º, IV, VII, VIII, IX, XII, XIII, XV, XVI, XVII, XVIII, XIX, XX, XXII e XXX, podendo a lei estabelecer requisitos diferenciados de admissão quando a natureza do cargo o exigir.(Incluído pela Emenda Constitucional nº 19, de 1998)

§ 4º O membro de Poder, o detentor de mandato eletivo, os Ministros de Estado e os Secretários Estaduais e Municipais serão remunerados exclusivamente por subsídio fixado em parcela única, vedado o acréscimo de qualquer gratificação, adicional, abono, prêmio, verba de representação ou outra espécie remuneratória, obedecido, em qualquer caso, o disposto no art. 37, X e XI.(Incluído pela Emenda Constitucional nº 19, de 1998)

§ 5º Lei da União, dos Estados, do Distrito Federal e dos Municípios poderá estabelecer a relação entre a maior e a menor remuneração dos servidores públicos, obedecido, em qualquer caso, o disposto no art. 37, XI.(Incluído pela Emenda Constitucional nº 19, de 1998)

§ 6º Os Poderes Executivo, Legislativo e Judiciário publicarão anualmente os valores do subsídio e da remuneração dos cargos e empregos públicos.(Incluído pela Emenda Constitucional nº 19, de 1998)

§ 7º Lei da União, dos Estados, do Distrito Federal e dos Municípios disciplinará a aplicação de recursos orçamentários provenientes da economia com despesas correntes em cada órgão, autarquia e fundação, para aplicação no desenvolvimento de programas de qualidade e produtividade, treinamento e desenvolvimento, modernização, reaparelhamento e racionalização do serviço público, inclusive sob a forma de adicional ou prêmio de produtividade.(Incluído pela Emenda Constitucional nº 19, de 1998)

§ 8º A remuneração dos servidores públicos organizados em carreira poderá ser fixada nos termos do § 4º.(Incluído pela Emenda Constitucional nº 19, de 1998)

§ 9º É vedada a incorporação de vantagens de caráter temporário ou vinculadas ao exercício de função de confiança ou de cargo em comissão à remuneração do cargo efetivo. (Incluído pela Emenda Constitucional nº 103, de 2019)

Art. 40. O regime próprio de previdência social dos servidores titulares de cargos efetivos terá caráter contributivo e solidário, mediante contribuição do respectivo ente federativo, de servidores ativos, de aposentados e de pensionistas, observados critérios que preservem o equilíbrio financeiro e atuarial.(Redação dada pela Emenda Constitucional nº 103, de 2019)

§ 1º O servidor abrangido por regime próprio de previdência social será aposentado:(Redação dada pela Emenda Constitucional nº 103, de 2019)

I - por incapacidade permanente para o trabalho, no cargo em que estiver investido, quando insuscetível de readaptação, hipótese em que será obrigatória a realização de avaliações periódicas para verificação da continuidade das condições que ensejaram a concessão da aposentadoria, na forma de lei do respectivo ente federativo;(Redação dada pela Emenda Constitucional nº 103, de 2019)

II - compulsoriamente, com proventos proporcionais ao tempo de contribuição, aos 70 (setenta) anos de idade, ou aos 75 (setenta e cinco) anos de idade, na forma de lei complementar;(Redação dada pela Emenda Constitucional nº 88, de 2015) (Vide Lei Complementar nº 152, de 2015)

III - no âmbito da União, aos 62 (sessenta e dois) anos de idade, se mulher, e aos 65 (sessenta e cinco) anos de idade, se homem, e, no âmbito dos Estados, do Distrito Federal e dos Municípios, na idade mínima estabelecida mediante emenda às respectivas Constituições e Leis Orgânicas, observados o tempo de contribuição e os demais requisitos estabelecidos em lei complementar do respectivo ente federativo.(Redação dada pela Emenda Constitucional nº 103, de 2019)

§ 2º Os proventos de aposentadoria não poderão ser inferiores ao valor mínimo a que se refere o § 2º do art. 201 ou superiores ao limite máximo estabelecido para o Regime Geral de Previdência Social, observado o disposto nos §§ 14 a 16. (Redação dada pela Emenda Constitucional nº 103, de 2019)

§ 3º As regras para cálculo de proventos de aposentadoria serão disciplinadas em lei do respectivo ente federativo. (Redação dada pela Emenda Constitucional nº 103, de 2019)

§ 4º É vedada a adoção de requisitos ou critérios diferenciados para concessão de benefícios em regime próprio de previdência social, ressalvado o disposto nos §§ 4º-A, 4º-B, 4º-C e 5º.(Redação dada pela Emenda Constitucional nº 103, de 2019)

INFORMÁTICA

CONCEITOS BÁSICOS RELACIONADOS AO HARDWARE

Hardware

Hardware refere-se a parte física do computador, isto é, são os dispositivos eletrônicos que necessitamos para usarmos o computador. Exemplos de hardware são: CPU, teclado, mouse, disco rígido, monitor, scanner, etc.

Software

Software, na verdade, são os programas usados para fazer tarefas e para fazer o hardware funcionar. As instruções de software são programadas em uma linguagem de computador, traduzidas em linguagem de máquina e executadas por computador.

O software pode ser categorizado em dois tipos:

- Software de sistema operacional
- Software de aplicativos em geral

• Software de sistema operacional

O software de sistema é o responsável pelo funcionamento do computador, é a plataforma de execução do usuário. Exemplos de software do sistema incluem sistemas operacionais como Windows, Linux, Unix, Solaris etc.

• Software de aplicação

O software de aplicação é aquele utilizado pelos usuários para execução de tarefas específicas. Exemplos de software de aplicativos incluem Microsoft Word, Excel, PowerPoint, Access, etc.

Para não esquecer:

HARDWARE	É a parte física do computador
SOFTWARE	São os programas no computador (de funcionamento e tarefas)

Periféricos

Periféricos são os dispositivos externos para serem utilizados no computador, ou mesmo para aprimorá-lo nas suas funcionalidades. Os dispositivos podem ser essenciais, como o teclado, ou aqueles que podem melhorar a experiência do usuário e até mesmo melhorar o desempenho do computador, tais como design, qualidade de som, alto falantes, etc.

Tipos:

PERIFÉRICOS DE ENTRADA	Utilizados para a entrada de dados;
PERIFÉRICOS DE SAÍDA	Utilizados para saída/visualização de dados

• Periféricos de entrada mais comuns.

– O teclado é o dispositivo de entrada mais popular e é um item essencial. Hoje em dia temos vários tipos de teclados ergonômicos para ajudar na digitação e evitar problemas de saúde muscular;

– Na mesma categoria temos o scanner, que digitaliza dados para uso no computador;

– O mouse também é um dispositivo importante, pois com ele podemos apontar para um item desejado, facilitando o uso do computador.

• Periféricos de saída populares mais comuns

– Monitores, que mostra dados e informações ao usuário;

– Impressoras, que permite a impressão de dados para material físico;

– Alto-falantes, que permitem a saída de áudio do computador;

– Fones de ouvido.

Sistema Operacional

O software de sistema operacional é o responsável pelo funcionamento do computador. É a plataforma de execução do usuário. Exemplos de software do sistema incluem sistemas operacionais como Windows, Linux, Unix, Solaris etc.

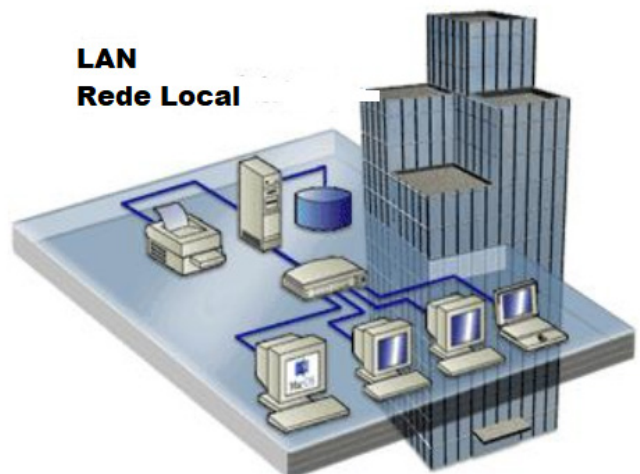
• Aplicativos e Ferramentas

São softwares utilizados pelos usuários para execução de tarefas específicas. Exemplos: Microsoft Word, Excel, PowerPoint, Access, além de ferramentas construídas para fins específicos.

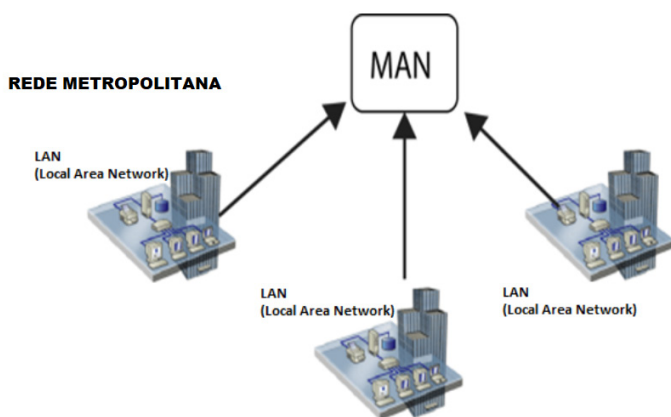
CONCEITOS DE REDES DE COMPUTADORES, INTERNET E INTRANET

Tipos de rede de computadores

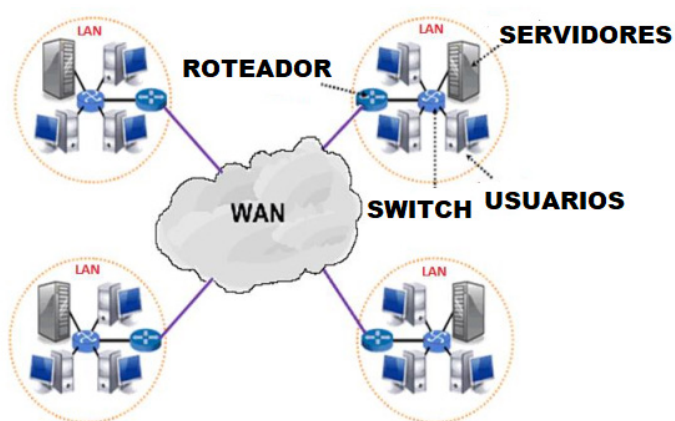
• LAN: Rede Local, abrange somente um perímetro definido. Exemplos: casa, escritório, etc.



- MAN: Rede Metropolitana, abrange uma cidade, por exemplo.



- WAN: É uma rede com grande abrangência física, maior que a MAN, Estado, País; podemos citar até a INTERNET para entendermos o conceito.



Navegação e navegadores da Internet

- Internet

É conhecida como a rede das redes. A internet é uma coleção global de computadores, celulares e outros dispositivos que se comunicam.

- Procedimentos de Internet e intranet

Através desta conexão, usuários podem ter acesso a diversas informações, para trabalho, lazer, bem como para trocar mensagens, compartilhar dados, programas, baixar documentos (download), etc.



- Sites

Uma coleção de páginas associadas a um endereço *www*. é chamada *web site*. Através de navegadores, conseguimos acessar web sites para operações diversas.

- Links

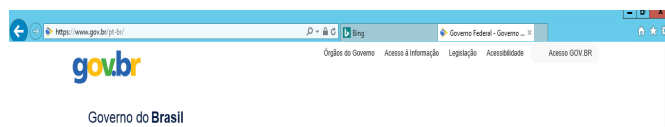
O link nada mais é que uma referência a um documento, onde o usuário pode clicar. No caso da internet, o Link geralmente aponta para uma determinada página, pode apontar para um documento qualquer para se fazer o download ou simplesmente abrir.

Dentro deste contexto vamos relatar funcionalidades de alguns dos principais navegadores de internet: Microsoft Internet Explorer, Mozilla Firefox e Google Chrome.

Internet Explorer 11



- Identificar o ambiente



O Internet Explorer é um navegador desenvolvido pela Microsoft, no qual podemos acessar sites variados. É um navegador simplificado com muitos recursos novos.

Dentro deste ambiente temos:

- Funções de controle de privacidade: Trata-se de funções que protegem e controlam seus dados pessoais coletados por sites;
- Barra de pesquisas: Esta barra permite que digitemos um endereço do site desejado. Na figura temos como exemplo: <https://www.gov.br/pt-br/>
- Guias de navegação: São guias separadas por sites abertos. No exemplo temos duas guias sendo que a do site <https://www.gov.br/pt-br/> está aberta.
- Favoritos: São pastas onde guardamos nossos sites favoritos
- Ferramentas: Permitem realizar diversas funções tais como: imprimir, acessar o histórico de navegação, configurações, dentre outras.

Desta forma o Internet Explorer 11, torna a navegação da internet muito mais agradável, com textos, elementos gráficos e vídeos que possibilitam ricas experiências para os usuários.

• Características e componentes da janela principal do Internet Explorer



Área para exibição da página

À primeira vista notamos uma grande área disponível para *visualização*, além de percebermos que a barra de ferramentas fica automaticamente desativada, possibilitando uma maior área de exibição.

Vamos destacar alguns pontos segundo as indicações da figura:

1. Voltar/Avançar página

Como o próprio nome diz, clicando neste botão voltamos página visitada anteriormente;

2. Barra de Endereços

Esta é a área principal, onde digitamos o endereço da página procurada;


3. Ícones para manipulação do endereço da URL

Estes ícones são *pesquisar*, *atualizar* ou *fechar*, dependendo da situação pode aparecer *fechar* ou *atualizar*.

4. Abas de Conteúdo

São mostradas as abas das páginas carregadas.

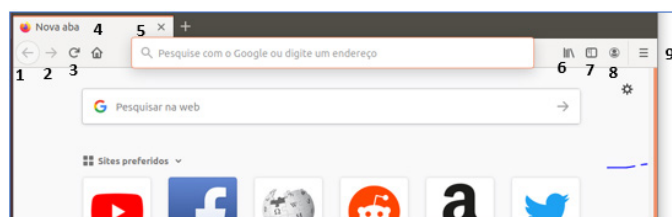
5. Página Inicial, favoritos, ferramentas, comentários

6.  Adicionar à barra de favoritos

Mozilla Firefox



Vamos falar agora do funcionamento geral do Firefox, objeto de nosso estudo:

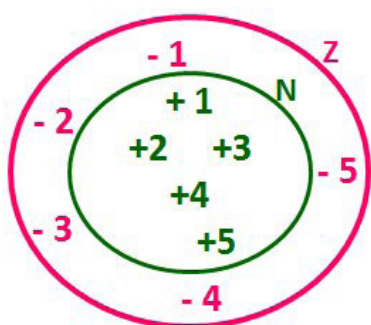


MATEMÁTICA

CONJUNTOS NUMÉRICOS, OPERAÇÕES E PROPRIEDADES

Conjunto dos números inteiros - z

O conjunto dos números inteiros é a reunião do conjunto dos números naturais $N = \{0, 1, 2, 3, 4, \dots, n, \dots\}$ ($N \subset Z$); o conjunto dos opostos dos números naturais e o zero. Representamos pela letra Z.



$N \subset Z$ (N está contido em Z)

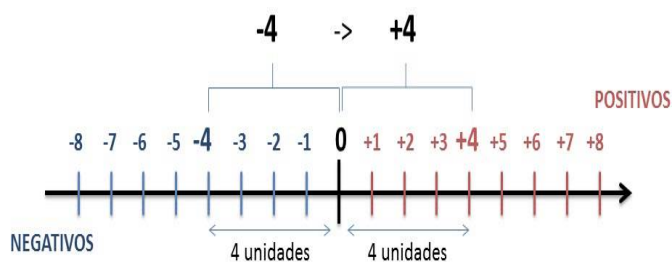
Subconjuntos:

SÍMBOLO	REPRESENTAÇÃO	DESCRIÇÃO
*	Z^*	Conjunto dos números inteiros não nulos
+	Z_+	Conjunto dos números inteiros não negativos
* e +	Z^*_+	Conjunto dos números inteiros positivos
-	Z_-	Conjunto dos números inteiros não positivos
* e -	Z^*_-	Conjunto dos números inteiros negativos

Observamos nos números inteiros algumas características:

• **Módulo:** distância ou afastamento desse número até o zero, na reta numérica inteira. Representa-se o módulo por $| \cdot |$. O módulo de qualquer número inteiro, diferente de zero, é sempre positivo.

• **Números Opostos:** dois números são opostos quando sua soma é zero. Isto significa que eles estão a mesma distância da origem (zero).



Somando-se temos: $(+4) + (-4) = (-4) + (+4) = 0$

Operações

• **Soma ou Adição:** Associamos aos números inteiros positivos a ideia de ganhar e aos números inteiros negativos a ideia de perder.

ATENÇÃO: O sinal (+) antes do número positivo pode ser dispensado, mas o sinal (-) antes do número negativo nunca pode ser dispensado.

• **Subtração:** empregamos quando precisamos tirar uma quantidade de outra quantidade; temos duas quantidades e queremos saber quanto uma delas tem a mais que a outra; temos duas quantidades e queremos saber quanto falta a uma delas para atingir a outra. A subtração é a operação inversa da adição. O sinal sempre será do maior número.

ATENÇÃO: todos parênteses, colchetes, chaves, números, ..., entre outros, precedidos de sinal negativo, tem o seu sinal invertido, ou seja, é dado o seu oposto.

Exemplo:

(FUNDAÇÃO CASA – AGENTE EDUCACIONAL – VUNESP) Para zelar pelos jovens internados e orientá-los a respeito do uso adequado dos materiais em geral e dos recursos utilizados em atividades educativas, bem como da preservação predial, realizou-se uma dinâmica elencando “atitudes positivas” e “atitudes negativas”, no entendimento dos elementos do grupo. Solicitou-se que cada um classificasse suas atitudes como positiva ou negativa, atribuindo (+4) pontos a cada atitude positiva e (-1) a cada atitude negativa. Se um jovem classificou como positiva apenas 20 das 50 atitudes anotadas, o total de pontos atribuídos foi

- (A) 50.
- (B) 45.
- (C) 42.
- (D) 36.
- (E) 32.

Resolução:

- 50-20=30 atitudes negativas
- 20.4=80
- 30.(-1)=-30
- 80-30=50

Resposta: A

• **Multiplicação:** é uma adição de números/ fatores repetidos. Na multiplicação o produto dos números *a* e *b*, pode ser indicado por ***a x b***, ***a . b*** ou ainda ***ab*** sem nenhum sinal entre as letras.

• **Divisão:** a divisão exata de um número inteiro por outro número inteiro, diferente de zero, dividimos o módulo do dividendo pelo módulo do divisor.

ATENÇÃO:

- 1) No conjunto Z, a divisão não é comutativa, não é associativa e não tem a propriedade da existência do elemento neutro.
- 2) Não existe divisão por zero.
- 3) Zero dividido por qualquer número inteiro, diferente de zero, é zero, pois o produto de qualquer número inteiro por zero é igual a zero.

Na multiplicação e divisão de números inteiros é muito importante a **REGRA DE SINAIS:**

Sinais iguais (+) (+); (-) (-) = resultado sempre positivo.
Sinais diferentes (+) (-); (-) (+) = resultado sempre negativo.

Exemplo:

(PREF. DE NITERÓI) Um estudante empilhou seus livros, obtendo uma única pilha 52cm de altura. Sabendo que 8 desses livros possui uma espessura de 2cm, e que os livros restantes possuem espessura de 3cm, o número de livros na pilha é:

- (A) 10
- (B) 15
- (C) 18
- (D) 20
- (E) 22

Resolução:

São 8 livros de 2 cm: $8 \cdot 2 = 16$ cm
 Como eu tenho 52 cm ao todo e os demais livros tem 3 cm, temos:

- $52 - 16 = 36$ cm de altura de livros de 3 cm
- $36 : 3 = 12$ livros de 3 cm
- O total de livros da pilha: $8 + 12 = 20$ livros ao todo.

Resposta: D

• **Potenciação:** A potência a^n do número inteiro *a*, é definida como um produto de *n* fatores iguais. O número *a* é denominado a **base** e o número *n* é o **expoente**. $a^n = a \times a \times a \times a \times a \dots \times a$, *a* é multiplicado por *a* *n* vezes. Tenha em mente que:

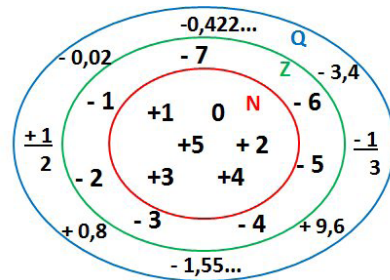
- Toda potência de **base positiva** é um número **inteiro positivo**.
- Toda potência de **base negativa e expoente par** é um número **inteiro positivo**.
- Toda potência de **base negativa e expoente ímpar** é um número **inteiro negativo**.

Propriedades da Potenciação

- 1) Produtos de Potências com bases iguais: Conserva-se a base e somam-se os expoentes. $(-a)^3 \cdot (-a)^6 = (-a)^{3+6} = (-a)^9$
- 2) Quocientes de Potências com bases iguais: Conserva-se a base e subtraem-se os expoentes. $(-a)^8 : (-a)^6 = (-a)^{8-6} = (-a)^2$
- 3) Potência de Potência: Conserva-se a base e multiplicam-se os expoentes. $[(-a)^5]^2 = (-a)^{5 \cdot 2} = (-a)^{10}$
- 4) Potência de expoente 1: É sempre igual à base. $(-a)^1 = -a$ e $(+a)^1 = +a$
- 5) Potência de expoente zero e base diferente de zero: É igual a 1. $(+a)^0 = 1$ e $(-b)^0 = 1$

Conjunto dos números racionais – Q

Um número racional é o que pode ser escrito na forma $\frac{m}{n}$, onde *m* e *n* são números inteiros, sendo que *n* deve ser diferente de zero. Frequentemente usamos *m/n* para significar a divisão de *m* por *n*.



N C Z C Q (N está contido em Z que está contido em Q)

Subconjuntos:

SÍMBOLO	REPRESENTAÇÃO	DESCRIÇÃO
*	Q^*	Conjunto dos números racionais não nulos
+	Q_+	Conjunto dos números racionais não negativos
* e +	Q^*_+	Conjunto dos números racionais positivos
-	Q_-	Conjunto dos números racionais não positivos
* e -	Q^*_-	Conjunto dos números racionais negativos

Representação decimal

Podemos representar um número racional, escrito na forma de fração, em número decimal. Para isso temos duas maneiras possíveis:

1º) O numeral decimal obtido possui, após a vírgula, um número finito de algarismos. Decimais Exatos:

$$\frac{2}{5} = 0,4$$

2º) O numeral decimal obtido possui, após a vírgula, infinitos algarismos (nem todos nulos), repetindo-se periodicamente Decimais Periódicos ou Dízimas Periódicas:

$$\frac{1}{3} = 0,333\dots$$

Representação Fracionária

É a operação inversa da anterior. Aqui temos duas maneiras possíveis:

1) Transformando o número decimal em uma fração numerador é o número decimal sem a vírgula e o denominador é composto pelo numeral 1, seguido de tantos zeros quantas forem as casas decimais do número decimal dado.

Ex.:
 $0,035 = 35/1000$

2) Através da fração geratriz. Aí temos o caso das dízimas periódicas que podem ser simples ou compostas.

– *Simple*s: o seu período é composto por um mesmo número ou conjunto de números que se repete infinitamente.

Exemplos:

<p>* 0,444... Período: 4 (1 algarismo)</p> $0,444... = \frac{4}{9}$	<p>* 0,313131... Período: 31 (2 algarismos)</p> $0,313131... = \frac{31}{99}$	<p>* 0,278278278... Período: 278 (3 algarismos)</p> $0,278278278... = \frac{278}{999}$
---	---	--

Procedimento: para transformarmos uma dízima periódica simples em fração basta utilizarmos o dígito 9 no denominador para cada quantos dígitos tiver o período da dízima.

– *Composta*: quando a mesma apresenta um ante período que não se repete.

a)

Parte não periódica com o período da dízima menos a parte não periódica.

$$0,58333... = \frac{583 - 58}{900} = \frac{525}{900} = \frac{525 : 75}{900 : 75} = \frac{7}{12}$$

Simplificando

Parte não periódica com 2 algarismos: 58
 Período com 1 algarismo: 3
 2 algarismos zeros: 900
 1 algarismo 9: 90

Procedimento: para cada algarismo do período ainda se coloca um algarismo 9 no denominador. Mas, agora, para cada algarismo do antiperíodo se coloca um algarismo zero, também no denominador.

b)

Números que não se repetem e período: 6,37777...
 Números que não se repetem: 637
 Período igual a 7 1 algarismo -> 1 nove: 7
 1 algarismo que não se repete depois da vírgula -> 1 zero: 0

$$6,37777... = \frac{637 - 63}{90} = \frac{574}{90}$$

$$6 \frac{34}{90} \rightarrow \text{temos uma fração mista, transformando } - a \rightarrow (6 \cdot 90 + 34) = 574, \text{ logo: } \frac{574}{90}$$

Procedimento: é o mesmo aplicado ao item “a”, acrescido na frente da parte inteira (fração mista), ao qual transformamos e obtemos a fração geratriz.

REDAÇÃO OFICIAL

REDAÇÃO OFICIAL: ASPECTOS GERAIS, CONCEITO E ATRIBUTOS; PADRÃO OFÍCIO: MEMORANDO E OFÍCIO; COMUNICAÇÃO OFICIAL: ATA, CORREIO ELETRÔNICO E RELATÓRIO. ELEMENTOS DE ORTOGRAFIA E DE GRAMÁTICA NA REDAÇÃO OFICIAL

O que é Redação Oficial¹

Em uma frase, pode-se dizer que redação oficial é a maneira pela qual o Poder Público redige atos normativos e comunicações. Interessa-nos tratá-la do ponto de vista do Poder Executivo. A redação oficial deve caracterizar-se pela impessoalidade, uso do padrão culto de linguagem, clareza, concisão, formalidade e uniformidade. Fundamentalmente esses atributos decorrem da Constituição, que dispõe, no artigo 37: “A administração pública direta, indireta ou fundacional, de qualquer dos Poderes da União, dos Estados, do Distrito Federal e dos Municípios obedecerá aos princípios de legalidade, impessoalidade, moralidade, publicidade e eficiência (...)”. Sendo a publicidade e a impessoalidade princípios fundamentais de toda administração pública, claro está que devem igualmente nortear a elaboração dos atos e comunicações oficiais. Não se concebe que um ato normativo de qualquer natureza seja redigido de forma obscura, que dificulte ou impossibilite sua compreensão. A transparência do sentido dos atos normativos, bem como sua inteligibilidade, são requisitos do próprio Estado de Direito: é inaceitável que um texto legal não seja entendido pelos cidadãos. A publicidade implica, pois, necessariamente, clareza e concisão. Além de atender à disposição constitucional, a forma dos atos normativos obedece a certa tradição. Há normas para sua elaboração que remontam ao período de nossa história imperial, como, por exemplo, a obrigatoriedade – estabelecida por decreto imperial de 10 de dezembro de 1822 – de que se aponha, ao final desses atos, o número de anos transcorridos desde a Independência. Essa prática foi mantida no período republicano. Esses mesmos princípios (impessoalidade, clareza, uniformidade, concisão e uso de linguagem formal) aplicam-se às comunicações oficiais: elas devem sempre permitir uma única interpretação e ser estritamente impessoais e uniformes, o que exige o uso de certo nível de linguagem. Nesse quadro, fica claro também que as comunicações oficiais são necessariamente uniformes, pois há sempre um único comunicador (o Serviço Público) e o receptor dessas comunicações ou é o próprio Serviço Público (no caso de expedientes dirigidos por um órgão a outro) – ou o conjunto dos cidadãos ou instituições tratados de forma homogênea (o público).

Outros procedimentos rotineiros na redação de comunicações oficiais foram incorporados ao longo do tempo, como as formas de tratamento e de cortesia, certos clichês de redação, a estrutura dos expedientes, etc. Mencione-se, por exemplo, a fixação dos fechos para comunicações oficiais, regulados pela Portaria no 1 do Ministro de Estado da Justiça, de 8 de julho de 1937, que, após mais de meio século de vigência, foi revogado pelo Decreto que aprovou a primeira edição deste Manual. Acrescente-se, por fim, que a identificação que se buscou fazer das características específicas da forma oficial de redigir não deve ensejar o entendimento de que se proponha a criação – ou se aceite a existência – de uma forma específica de

linguagem administrativa, o que coloquialmente e pejorativamente se chama *burocratês*. Este é antes uma distorção do que deve ser a redação oficial, e se caracteriza pelo abuso de expressões e clichês do jargão burocrático e de formas arcaicas de construção de frases. A redação oficial não é, portanto, necessariamente árida e infensa à evolução da língua. É que sua finalidade básica – comunicar com impessoalidade e máxima clareza – impõe certos parâmetros ao uso que se faz da língua, de maneira diversa daquele da literatura, do texto jornalístico, da correspondência particular, etc. Apresentadas essas características fundamentais da redação oficial, passemos à análise pormenorizada de cada uma delas.

A Impessoalidade

A finalidade da língua é comunicar, quer pela fala, quer pela escrita. Para que haja comunicação, são necessários:

- alguém que comunique,
- algo a ser comunicado, e
- alguém que receba essa comunicação.

No caso da redação oficial, quem comunica é sempre o Serviço Público (este ou aquele Ministério, Secretaria, Departamento, Divisão, Serviço, Seção); o que se comunica é sempre algum assunto relativo às atribuições do órgão que comunica; o destinatário dessa comunicação ou é o público, o conjunto dos cidadãos, ou outro órgão público, do Executivo ou dos outros Poderes da União. Percebe-se, assim, que o tratamento impessoal que deve ser dado aos assuntos que constam das comunicações oficiais decorre:

a) da ausência de impressões individuais de quem comunica: embora se trate, por exemplo, de um expediente assinado por Chefe de determinada Seção, é sempre em nome do Serviço Público que é feita a comunicação. Obtém-se, assim, uma desejável padronização, que permite que comunicações elaboradas em diferentes setores da Administração guardem entre si certa uniformidade;

b) da impessoalidade de quem recebe a comunicação, com duas possibilidades: ela pode ser dirigida a um cidadão, sempre concebido como *público*, ou a outro órgão público. Nos dois casos, temos um destinatário concebido de forma homogênea e impessoal;

c) do caráter impessoal do próprio assunto tratado: se o universo temático das comunicações oficiais se restringe a questões que dizem respeito ao interesse público, é natural que não cabe qualquer tom particular ou pessoal. Desta forma, não há lugar na redação oficial para impressões pessoais, como as que, por exemplo, constam de uma carta a um amigo, ou de um artigo assinado de jornal, ou mesmo de um texto literário. A redação oficial deve ser isenta da interferência da individualidade que a elabora. A concisão, a clareza, a objetividade e a formalidade de que nos valem para elaborar os expedientes oficiais contribuem, ainda, para que seja alcançada a necessária impessoalidade.

A Linguagem dos Atos e Comunicações Oficiais

A necessidade de empregar determinado nível de linguagem nos atos e expedientes oficiais decorre, de um lado, do próprio caráter público desses atos e comunicações; de outro, de sua finalida-

de. Os atos oficiais, aqui entendidos como atos de caráter normativo, ou estabelecem regras para a conduta dos cidadãos, ou regulam o funcionamento dos órgãos públicos, o que só é alcançado se em sua elaboração for empregada a linguagem adequada. O mesmo se dá com os expedientes oficiais, cuja finalidade precípua é a de informar com clareza e objetividade. As comunicações que partem dos órgãos públicos federais devem ser compreendidas por todo e qualquer cidadão brasileiro. Para atingir esse objetivo, há que evitar o uso de uma linguagem restrita a determinados grupos. Não há dúvida que um texto marcado por expressões de circulação restrita, como a gíria, os regionalismos vocabulares ou o jargão técnico, tem sua compreensão dificultada. Ressalte-se que há necessariamente uma distância entre a língua falada e a escrita. Aquela é extremamente dinâmica, reflete de forma imediata qualquer alteração de costumes, e pode eventualmente contar com outros elementos que auxiliem a sua compreensão, como os gestos, a entoação, etc. Para mencionar apenas alguns dos fatores responsáveis por essa distância. Já a língua escrita incorpora mais lentamente as transformações, tem maior vocação para a permanência, e vale-se apenas de si mesma para comunicar. A língua escrita, como a falada, compreende diferentes níveis, de acordo com o uso que dela se faça. Por exemplo, em uma carta a um amigo, podemos nos valer de determinado padrão de linguagem que incorpore expressões extremamente pessoais ou coloquiais; em um parecer jurídico, não se há de estranhar a presença do vocabulário técnico correspondente. Nos dois casos, há um padrão de linguagem que atende ao uso que se faz da língua, a finalidade com que a empregamos. O mesmo ocorre com os textos oficiais: por seu caráter impessoal, por sua finalidade de informar com o máximo de clareza e concisão, eles requerem o uso do *padrão culto* da língua. Há consenso de que o padrão culto é aquele em que a) se observam as regras da gramática formal, e b) se emprega um vocabulário comum ao conjunto dos usuários do idioma. É importante ressaltar que a obrigatoriedade do uso do padrão culto na redação oficial decorre do fato de que ele está acima das diferenças lexicais, morfológicas ou sintáticas regionais, dos modismos vocabulares, das idiosincrasias linguísticas, permitindo, por essa razão, que se atinja a pretendida compreensão por todos os cidadãos.

Lembre-se que o padrão culto nada tem contra a simplicidade de expressão, desde que não seja confundida com pobreza de expressão. De nenhuma forma o uso do padrão culto implica emprego de linguagem rebuscada, nem dos contorcionismos sintáticos e figuras de linguagem próprios da língua literária. Pode-se concluir, então, que não existe propriamente um “*padrão oficial de linguagem*”; o que há é o uso do padrão culto nos atos e comunicações oficiais. É claro que haverá preferência pelo uso de determinadas expressões, ou será obedecida certa tradição no emprego das formas sintáticas, mas isso não implica, necessariamente, que se consagre a utilização de *uma forma de linguagem burocrática*. O jargão burocrático, como todo jargão, deve ser evitado, pois terá sempre sua compreensão limitada. A linguagem técnica deve ser empregada apenas em situações que a exijam, sendo de evitar o seu uso indiscriminado. Certos rebuscamentos acadêmicos, e mesmo o vocabulário próprio a determinada área, são de difícil entendimento por quem não esteja com eles familiarizado. Deve-se ter o cuidado, portanto, de explicitá-los em comunicações encaminhadas a outros órgãos da administração e em expedientes dirigidos aos cidadãos. Outras questões sobre a linguagem, como o emprego de neologismo e estrangeirismo, são tratadas em detalhe em 9.3. *Semântica*.

Formalidade e Padronização

As comunicações oficiais devem ser sempre formais, isto é, obedecem a certas regras de *forma*: além das já mencionadas exigências de impessoalidade e uso do padrão culto de linguagem, é

imperativo, ainda, certa formalidade de tratamento. Não se trata somente da eterna dúvida quanto ao correto emprego deste ou daquele pronome de tratamento para uma autoridade de certo nível (v. a esse respeito 2.1.3. *Emprego dos Pronomes de Tratamento*); mais do que isso, a formalidade diz respeito à polidez, à civilidade no próprio enfoque dado ao assunto do qual cuida a comunicação. A formalidade de tratamento vincula-se, também, à necessária uniformidade das comunicações. Ora, se a administração federal é uma, é natural que as comunicações que expede sigam um mesmo padrão. O estabelecimento desse padrão, uma das metas deste Manual, exige que se atente para todas as características da redação oficial e que se cuide, ainda, da apresentação dos textos. A clareza datilográfica, o uso de papéis uniformes para o texto definitivo e a correta diagramação do texto são indispensáveis para a padronização. Consulte o Capítulo II, *As Comunicações Oficiais*, a respeito de normas específicas para cada tipo de expediente.

Concisão e Clareza

A *concisão* é antes uma qualidade do que uma característica do texto oficial. Conciso é o texto que consegue transmitir um máximo de informações com um mínimo de palavras. Para que se redija com essa qualidade, é fundamental que se tenha, além de conhecimento do assunto sobre o qual se escreve, o necessário tempo para revisar o texto depois de pronto. É nessa releitura que muitas vezes se percebem eventuais redundâncias ou repetições desnecessárias de ideias. O esforço de sermos concisos atende, basicamente ao princípio de *economia linguística*, à mencionada fórmula de empregar o mínimo de palavras para informar o máximo. Não se deve de forma alguma entendê-la como *economia de pensamento*, isto é, não se devem eliminar passagens substanciais do texto no afã de reduzi-lo em tamanho. Trata-se exclusivamente de cortar palavras inúteis, redundâncias, passagens que nada acrescentem ao que já foi dito. Procure perceber certa hierarquia de ideias que existe em todo texto de alguma complexidade: ideias fundamentais e ideias secundárias. Estas últimas podem esclarecer o sentido daquelas detalhá-las, exemplificá-las; mas existem também ideias secundárias que não acrescentam informação alguma ao texto, nem têm maior relação com as fundamentais, podendo, por isso, ser dispensadas. A *clareza* deve ser a qualidade básica de todo texto oficial, conforme já sublinhado na introdução deste capítulo. Pode-se definir como claro aquele texto que possibilita imediata compreensão pelo leitor. No entanto a clareza não é algo que se atinja por si só: ela depende estritamente das demais características da redação oficial. Para ela concorrem:

- a) a impessoalidade, que evita a duplicidade de interpretações que poderia decorrer de um tratamento personalista dado ao texto;
- b) o uso do padrão culto de linguagem, em princípio, de entendimento geral e por definição avesso a vocábulos de circulação restrita, como a gíria e o jargão;
- c) a formalidade e a padronização, que possibilitam a imprescindível uniformidade dos textos;
- d) a concisão, que faz desaparecer do texto os excessos linguísticos que nada lhe acrescentam.

É pela correta observação dessas características que se redige com clareza. Contribuirá, ainda, a indispensável releitura de todo texto redigido. A ocorrência, em textos oficiais, de trechos obscuros e de erros gramaticais provém principalmente da falta da releitura que torna possível sua correção. Na revisão de um expediente, deve-se avaliar, ainda, se ele será de fácil compreensão por seu destinatário. O que nos parece óbvio pode ser desconhecido por terceiros. O domínio que adquirimos sobre certos assuntos em decorrência de nossa experiência profissional muitas vezes faz com que os tomemos como de conhecimento geral, o que nem sempre

é verdade. Explícite, desenvolva, esclareça, precise os termos técnicos, o significado das siglas e abreviações e os conceitos específicos que não possam ser dispensados. A revisão atenta exige, necessariamente, tempo. A pressa com que são elaboradas certas comunicações quase sempre compromete sua clareza. Não se deve proceder à redação de um texto que não seja seguida por sua revisão. “*Não há assuntos urgentes, há assuntos atrasados*”, diz a máxima. Evite-se, pois, o atraso, com sua indesejável repercussão no redigir.

As comunicações oficiais

A redação das comunicações oficiais deve, antes de tudo, seguir os preceitos explicitados no Capítulo I, *Aspectos Gerais da Redação Oficial*. Além disso, há características específicas de cada tipo de expediente, que serão tratadas em detalhe neste capítulo. Antes de passarmos à sua análise, vejamos outros aspectos comuns a quase todas as modalidades de comunicação oficial: o emprego dos pronomes de tratamento, a forma dos fechos e a identificação do signatário.

Pronomes de Tratamento

Breve História dos Pronomes de Tratamento

O uso de pronomes e locuções pronominais de tratamento tem larga tradição na língua portuguesa. De acordo com Said Ali, após serem incorporados ao português os pronomes latinos *tu* e *vos*, “*como tratamento direto da pessoa ou pessoas a quem se dirigia a palavra*”, passou-se a empregar, como expediente linguístico de distinção e de respeito, a segunda pessoa do plural no tratamento de pessoas de hierarquia superior. Prossegue o autor: “*Outro modo de tratamento indireto consistiu em fingir que se dirigia a palavra a um atributo ou qualidade eminente da pessoa de categoria superior, e não a ela própria. Assim aproximavam-se os vassallos de seu rei com o tratamento de *vossa mercê, vossa senhoria* (...); assim usou-se o tratamento ducal de *vossa excelência* e adotou-se na hierarquia eclesiástica *vossa reverência, vossa paternidade, vossa eminência, vossa santidade*. ” A partir do final do século XVI, esse modo de tratamento indireto já estava em voga também para os ocupantes de certos cargos públicos. *Vossa mercê* evoluiu para *vosmecê*, e depois para o coloquial *você*. E o pronome *vós*, com o tempo, caiu em desuso. É dessa tradição que provém o atual emprego de pronomes de tratamento indireto como forma de dirigirmo-nos às autoridades civis, militares e eclesiásticas.*

Concordância com os Pronomes de Tratamento

Os pronomes de tratamento (ou de *segunda pessoa indireta*) apresentam certas peculiaridades quanto à concordância verbal, nominal e pronominal. Embora se refiram à segunda pessoa gramatical (à pessoa com quem se fala, ou a quem se dirige a comunicação), levam a concordância para a *terceira pessoa*. É que o verbo concorda com o substantivo que integra a locução como seu núcleo sintático: “*Vossa Senhoria nomeará o substituto*”; “*Vossa Excelência conhece o assunto*”. Da mesma forma, os pronomes possessivos referidos a pronomes de tratamento são sempre os da terceira pessoa: “*Vossa Senhoria nomeará seu substituto*” (e não “*Vossa... vosso...*”). Já quanto aos adjetivos referidos a esses pronomes, o gênero gramatical deve coincidir com o sexo da pessoa a que se refere, e não com o substantivo que compõe a locução. Assim, se nosso interlocutor for homem, o correto é “*Vossa Excelência está atarefado*”, “*Vossa Senhoria deve estar satisfeito*”; se for mulher, “*Vossa Excelência está atarefada*”, “*Vossa Senhoria deve estar satisfeita*”.

Emprego dos Pronomes de Tratamento

Como visto, o emprego dos pronomes de tratamento obedece a secular tradição. São de uso consagrado:

Vossa Excelência, para as seguintes autoridades:

a) *do Poder Executivo*;
 Presidente da República;
 Vice-Presidente da República;
 Ministros de Estado;
 Governadores e Vice-Governadores de Estado e do Distrito Federal;
 Oficiais-Generais das Forças Armadas;
 Embaixadores;
 Secretários-Executivos de Ministérios e demais ocupantes de cargos de natureza especial;
 Secretários de Estado dos Governos Estaduais;
 Prefeitos Municipais.

b) *do Poder Legislativo*:

Deputados Federais e Senadores;
 Ministro do Tribunal de Contas da União;
 Deputados Estaduais e Distritais;
 Conselheiros dos Tribunais de Contas Estaduais;
 Presidentes das Câmaras Legislativas Municipais.

c) *do Poder Judiciário*:

Ministros dos Tribunais Superiores;
 Membros de Tribunais;
 Juízes;
 Auditores da Justiça Militar.

O vocativo a ser empregado em comunicações dirigidas aos Chefes de Poder é *Excelentíssimo Senhor*, seguido do cargo respectivo:

Excelentíssimo Senhor Presidente da República,
 Excelentíssimo Senhor Presidente do Congresso Nacional,
 Excelentíssimo Senhor Presidente do Supremo Tribunal Federal.

As demais autoridades serão tratadas com o vocativo *Senhor*, seguido do cargo respectivo:

Senhor Senador,
 Senhor Juiz,
 Senhor Ministro,
 Senhor Governador,

No envelope, o endereçamento das comunicações dirigidas às autoridades tratadas por *Vossa Excelência*, terá a seguinte forma:

A Sua Excelência o Senhor
 Fulano de Tal
 Ministro de Estado da Justiça
 70.064-900 – Brasília. DF

A Sua Excelência o Senhor
 Senador Fulano de Tal
 Senado Federal
 70.165-900 – Brasília. DF

A Sua Excelência o Senhor
 Fulano de Tal
 Juiz de Direito da 10a Vara Cível
 Rua ABC, no 123
 01.010-000 – São Paulo. SP