



CÓD: OP-071DZ-22
7908403531516

DPE-BA

DEFENSORIA PÚBLICA DO ESTADO DA BAHIA

Analista Técnico – Secretariado Executivo

EDITAL N° 001/2022

LÍNGUA PORTUGUESA

1. Leitura e interpretação de textos informativos de variada tipologia, extraídos de livros e periódicos contemporâneos — textos verbais, mistos (verbais e não verbais)	5
2. Classes de palavras e suas flexões nominais e verbais. Emprego das classes gramaticais nominais e verbais; uso dos tempos e modos verbais. Elementos circunstanciais e suas modalidades. Palavras de conexão intervocabular e interoracional e suas relações no contexto, como articuladores, conectores e operadores argumentativos	14
3. Coesão e coerência	20
4. Sintaxe de concordância, de regência e de colocação	21
5. Crase.....	24
6. Frase, oração e período. Frase nominal e verbal. Elementos constituintes da oração e suas funções morfossintáticas. Processo de coordenação: paralelismo de construção; relação de parataxe. Processo de subordinação: suas relações de dependência e de interdependência; relação de hipotaxe. Orações coordenadas e subordinadas (desenvolvidas e reduzidas)	25
7. Semântica: denotação, conotação, sinonímia, antonímia, paronímia, homonímia, hiponímia e hiperonímia	27
8. Figuras de linguagem	28
9. Níveis de linguagem	30
10. Funções da linguagem	30
11. Formas de discurso	31
12. Pontuação: seus recursos expressivos e sintático-semânticos	33
13. Formação de palavras: processos	34
14. Ortografia	35
15. Acentuação gráfica	36

MATEMÁTICA E RACIOCÍNIO LÓGICO

1. Problemas envolvendo equações de 1º e 2º grau	45
2. Geometria	47
3. Razão e Proporção	62
4. Regra de Três	63
5. Porcentagem	64
6. Sequências e Progressões aritméticas e geométricas	66
7. Contagem, Combinação, Arranjo e Permutação. Princípios da análise combinatória	69
8. Proposição: conectivo lógico, valor lógico, proposição composta, negação de proposições, proposições logicamente equivalentes, tabelas-verdade. Tautologia. Contradição. Contingência. Estruturas lógicas: lógica de argumentação; Implicações lógicas	71
9. Teoria dos conjuntos e Operação com conjuntos	91

LEGISLAÇÃO, ORGANIZAÇÃO E PRINCÍPIOS INSTITUCIONAIS DA DEFENSORIA PÚBLICA

1. A Defensoria Pública na Constituição Federal e na Constituição Estadual	103
2. Lei Complementar Federal nº 80/94. Das disposições gerais e das atribuições institucionais da Defensoria Pública. Da organização da Defensoria Pública. Atribuições e prerrogativas dos Defensores Públicos. A Defensoria Pública como Instituição essencial à função jurisdicional do Estado. Dos direitos, das garantias e das prerrogativas do Defensor Público. Dos deveres, das proibições, dos impedimentos e da responsabilidade	106
3. Do processo administrativo disciplinar	125
4. Autonomia funcional e o poder de requisição do Defensor Público	128

ÍNDICE

5. Assistência jurídica integral, assistência judiciária e gratuidade judiciária: conceituação e operacionalização	128
6. Direito à assistência jurídica pública. Defensoria Pública e Justiça Gratuita: distinções. Pressupostos para obtenção da Justiça Gratuita.....	129
7. Lei Nacional nº 1060/50	137
8. Presunção da hipossuficiência	138
9. A Defensoria Pública e o patrocínio de pessoas jurídicas	138
10. A Autonomia funcional do Defensor Público	138
11. A Defensoria Pública e a Advocacia: distinções	138
12. Lei Complementar Estadual nº 26/2006 (Lei Orgânica da Defensoria Pública do Estado da Bahia)	139
13. Lei Complementar Estadual 45/2018	178
14. Emendas Constitucionais Federais nº 41/03, 45/04 e 80/14	184
15. Emenda Constitucional Estadual 11/05	192

CONHECIMENTOS ESPECÍFICOS

Analista Técnico – Secretariado Executivo

1. Manual de Redação Oficial da Presidência da República (3ª edição)	195
2. Recepção e atendimento	204
3. Técnicas secretariais: arquivos	208
4. Agendas.....	218
5. Follow-up.....	219
6. Organização de viagens.....	220
7. Organização de reuniões	222
8. Código de ética do Profissional de Secretariado	223

A indução percorre o caminho inverso ao da dedução, baseia-se em uma conexão ascendente, do particular para o geral. Nesse caso, as constatações particulares levam às leis gerais, ou seja, parte de fatos particulares conhecidos para os fatos gerais, desconhecidos. O percurso do raciocínio se faz do efeito para a causa. Exemplo:

- O calor dilata o ferro (particular)
- O calor dilata o bronze (particular)
- O calor dilata o cobre (particular)
- O ferro, o bronze, o cobre são metais
- Logo, o calor dilata metais (geral, universal)

Quanto a seus aspectos formais, o silogismo pode ser válido e verdadeiro; a conclusão será verdadeira se as duas premissas também o forem. Se há erro ou equívoco na apreciação dos fatos, pode-se partir de premissas verdadeiras para chegar a uma conclusão falsa. Tem-se, desse modo, o sofisma. Uma definição inexata, uma divisão incompleta, a ignorância da causa, a falsa analogia são algumas causas do sofisma. O sofisma pressupõe má fé, intenção deliberada de enganar ou levar ao erro; quando o sofisma não tem essas intenções propositais, costuma-se chamar esse processo de argumentação de paralogismo. Encontra-se um exemplo simples de sofisma no seguinte diálogo:

- Você concorda que possui uma coisa que não perdeu?
- Lógico, concordo.
- Você perdeu um brilhante de 40 quilates?
- Claro que não!
- Então você possui um brilhante de 40 quilates...

Exemplos de sofismas:

Dedução

- Todo professor tem um diploma (geral, universal)
- Fulano tem um diploma (particular)
- Logo, fulano é professor (geral – conclusão falsa)

Indução

- O Rio de Janeiro tem uma estátua do Cristo Redentor. (particular)
- Taubaté (SP) tem uma estátua do Cristo Redentor. (particular)
- Rio de Janeiro e Taubaté são cidades.
- Logo, toda cidade tem uma estátua do Cristo Redentor. (geral – conclusão falsa)

Nota-se que as premissas são verdadeiras, mas a conclusão pode ser falsa. Nem todas as pessoas que têm diploma são professores; nem todas as cidades têm uma estátua do Cristo Redentor. Comete-se erro quando se faz generalizações apressadas ou infundadas. A “simples inspeção” é a ausência de análise ou análise superficial dos fatos, que leva a pronunciamentos subjetivos, baseados nos sentimentos não ditados pela razão.

Tem-se, ainda, outros métodos, subsidiários ou não fundamentais, que contribuem para a descoberta ou comprovação da verdade: análise, síntese, classificação e definição. Além desses, existem outros métodos particulares de algumas ciências, que adaptam os processos de dedução e indução à natureza de uma realidade particular. Pode-se afirmar que cada ciência tem seu método próprio demonstrativo, comparativo, histórico etc. A análise, a síntese, a classificação e a definição são chamadas métodos sistemáticos, porque pela organização e ordenação das ideias visam sistematizar a pesquisa.

Análise e síntese são dois processos opostos, mas interligados; a análise parte do todo para as partes, a síntese, das partes para o todo. A análise precede a síntese, porém, de certo modo, uma depende da outra. A análise decompõe o todo em partes, enquanto

a síntese recompõe o todo pela reunião das partes. Sabe-se, porém, que o todo não é uma simples justaposição das partes. Se alguém reunisse todas as peças de um relógio, não significa que reconstruiu o relógio, pois fez apenas um amontoado de partes. Só reconstruiria todo se as partes estivessem organizadas, devidamente combinadas, seguida uma ordem de relações necessárias, funcionais, então, o relógio estaria reconstruído.

Síntese, portanto, é o processo de reconstrução do todo por meio da integração das partes, reunidas e relacionadas num conjunto. Toda síntese, por ser uma reconstrução, pressupõe a análise, que é a decomposição. A análise, no entanto, exige uma decomposição organizada, é preciso saber como dividir o todo em partes. As operações que se realizam na análise e na síntese podem ser assim relacionadas:

Análise: penetrar, decompor, separar, dividir.

Síntese: integrar, recompor, juntar, reunir.

A análise tem importância vital no processo de coleta de ideias a respeito do tema proposto, de seu desdobramento e da criação de abordagens possíveis. A síntese também é importante na escolha dos elementos que farão parte do texto.

Segundo Garcia (1973, p.300), a análise pode ser formal ou informal¹. A análise formal pode ser científica ou experimental; é característica das ciências matemáticas, físico-naturais e experimentais. A análise informal é racional ou total, consiste em “discernir” por vários atos distintos da atenção os elementos constitutivos de um todo, os diferentes caracteres de um objeto ou fenômeno.

A análise decompõe o todo em partes, a classificação estabelece as necessárias relações de dependência e hierarquia entre as partes. Análise e classificação ligam-se intimamente, a ponto de se confundir uma com a outra, contudo são procedimentos diversos: análise é decomposição e classificação é hierarquização.

Nas ciências naturais, classificam-se os seres, fatos e fenômenos por suas diferenças e semelhanças; fora das ciências naturais, a classificação pode-se efetuar por meio de um processo mais ou menos arbitrário, em que os caracteres comuns e diferenciadores são empregados de modo mais ou menos convencional. A classificação, no reino animal, em ramos, classes, ordens, subordens, gêneros e espécies, é um exemplo de classificação natural, pelas características comuns e diferenciadoras. A classificação dos variados itens integrantes de uma lista mais ou menos caótica é artificial.

Exemplo: aquecedor, automóvel, barbeador, batata, caminhão, canário, jipe, leite, ônibus, pão, pardal, pintassilgo, queijo, relógio, sabiá, torradeira.

Aves: Canário, Pardal, Pintassilgo, Sabiá.

Alimentos: Batata, Leite, Pão, Queijo.

Mecanismos: Aquecedor, Barbeador, Relógio, Torradeira.

Veículos: Automóvel, Caminhão, Jipe, Ônibus.

Os elementos desta lista foram classificados por ordem alfabética e pelas afinidades comuns entre eles. Estabelecer critérios de classificação das ideias e argumentos, pela ordem de importância, é uma habilidade indispensável para elaborar o desenvolvimento de uma redação. Tanto faz que a ordem seja crescente, do fato mais importante para o menos importante, ou decrescente, primeiro o menos importante e, no final, o impacto do mais importante; é indispensável que haja uma lógica na classificação. A elaboração do plano compreende a classificação das partes e subdivisões, ou seja, os elementos do plano devem obedecer a uma hierarquização. (Garcia, 1973, p. 302304.)

Para a clareza da dissertação, é indispensável que, logo na introdução, os termos e conceitos sejam definidos, pois, para expressar um questionamento, deve-se, de antemão, expor clara e racionalmente as posições assumidas e os argumentos que as justificam. É muito importante deixar claro o campo da discussão e a posição adotada, isto é, esclarecer não só o assunto, mas também os pontos de vista sobre ele.

A definição tem por objetivo a exatidão no emprego da linguagem e consiste na enumeração das qualidades próprias de uma ideia, palavra ou objeto. Definir é classificar o elemento conforme a espécie a que pertence, demonstra: a característica que o diferencia dos outros elementos dessa mesma espécie.

Entre os vários processos de exposição de ideias, a definição é um dos mais importantes, sobretudo no âmbito das ciências. A definição científica ou didática é denotativa, ou seja, atribui às palavras seu sentido usual ou consensual, enquanto a conotativa ou metafórica emprega palavras de sentido figurado. Segundo a lógica tradicional aristotélica, a definição consta de três elementos:

- o termo a ser definido;
- o gênero ou espécie;
- a diferença específica.

O que distingue o termo definido de outros elementos da mesma espécie. Exemplo:

Na frase: O homem é um animal racional classifica-se:



Elemento espécie
diferença
a ser definido
específica

É muito comum formular definições de maneira defeituosa, por exemplo: Análise é quando a gente decompõe o todo em partes. Esse tipo de definição é gramaticalmente incorreto; quando é advérbio de tempo, não representa o gênero, a espécie, a gente é forma coloquial não adequada à redação acadêmica. Tão importante é saber formular uma definição, que se recorre a Garcia (1973, p.306), para determinar os “requisitos da definição denotativa”. Para ser exata, a definição deve apresentar os seguintes requisitos:

- o termo deve realmente pertencer ao gênero ou classe em que está incluído: “mesa é um móvel” (classe em que ‘mesa’ está realmente incluída) e não “mesa é um instrumento ou ferramenta ou instalação”;
- o gênero deve ser suficientemente amplo para incluir todos os exemplos específicos da coisa definida, e suficientemente restrito para que a diferença possa ser percebida sem dificuldade;
- deve ser obrigatoriamente afirmativa: não há, em verdade, definição, quando se diz que o “triângulo não é um prisma”;
- deve ser recíproca: “O homem é um ser vivo” não constitui definição exata, porque a recíproca, “Todo ser vivo é um homem” não é verdadeira (o gato é ser vivo e não é homem);
- deve ser breve (contida num só período). Quando a definição, ou o que se pretenda como tal, é muito longa (séries de períodos ou de parágrafos), chama-se explicação, e também definição expandida;
- deve ter uma estrutura gramatical rígida: sujeito (o termo) + cópula (verbo de ligação ser) + predicativo (o gênero) + adjuntos (as diferenças).

As definições dos dicionários de língua são feitas por meio de paráfrases definatórias, ou seja, uma operação metalinguística que consiste em estabelecer uma relação de equivalência entre a palavra e seus significados.

A força do texto dissertativo está em sua fundamentação. Sempre é fundamental procurar um porquê, uma razão verdadeira e necessária. A verdade de um ponto de vista deve ser demonstrada com argumentos válidos. O ponto de vista mais lógico e racional do mundo não tem valor, se não estiver acompanhado de uma fundamentação coerente e adequada.

Os métodos fundamentais de raciocínio segundo a lógica clássica, que foram abordados anteriormente, auxiliam o julgamento da validade dos fatos. Às vezes, a argumentação é clara e pode reconhecer-se facilmente seus elementos e suas relações; outras vezes, as premissas e as conclusões organizam-se de modo livre, misturando-se na estrutura do argumento. Por isso, é preciso aprender a reconhecer os elementos que constituem um argumento: premissas/conclusões. Depois de reconhecer, verificar se tais elementos são verdadeiros ou falsos; em seguida, avaliar se o argumento está expresso corretamente; se há coerência e adequação entre seus elementos, ou se há contradição. Para isso é que se aprende os processos de raciocínio por dedução e por indução. Admitindo-se que raciocinar é relacionar, conclui-se que o argumento é um tipo específico de relação entre as premissas e a conclusão.

Procedimentos Argumentativos: Constituem os procedimentos argumentativos mais empregados para comprovar uma afirmação: exemplificação, explicitação, enumeração, comparação.

Exemplificação: Procura justificar os pontos de vista por meio de exemplos, hierarquizar afirmações. São expressões comuns nesse tipo de procedimento: mais importante que, superior a, de maior relevância que. Empregam-se também dados estatísticos, acompanhados de expressões: considerando os dados; conforme os dados apresentados. Faz-se a exemplificação, ainda, pela apresentação de causas e consequências, usando-se comumente as expressões: porque, porquanto, pois que, uma vez que, visto que, por causa de, em virtude de, em vista de, por motivo de.

Explicitação: O objetivo desse recurso argumentativo é explicar ou esclarecer os pontos de vista apresentados. Pode-se alcançar esse objetivo pela definição, pelo testemunho e pela interpretação. Na explicitação por definição, empregam-se expressões como: quer dizer, denomina-se, chama-se, na verdade, isto é, haja vista, ou melhor; nos testemunhos são comuns as expressões: conforme, segundo, na opinião de, no parecer de, consoante as ideias de, no entender de, no pensamento de. A explicitação se faz também pela interpretação, em que são comuns as seguintes expressões: parece, assim, desse ponto de vista.

Enumeração: Faz-se pela apresentação de uma sequência de elementos que comprovam uma opinião, tais como a enumeração de pormenores, de fatos, em uma sequência de tempo, em que são frequentes as expressões: primeiro, segundo, por último, antes, depois, ainda, em seguida, então, presentemente, antigamente, depois de, antes de, atualmente, hoje, no passado, sucessivamente, respectivamente. Na enumeração de fatos em uma sequência de espaço, empregam-se as seguintes expressões: cá, lá, acolá, ali, aí, além, adiante, perto de, ao redor de, no Estado tal, na capital, no interior, nas grandes cidades, no sul, no leste...

Comparação: Analogia e contraste são as duas maneiras de se estabelecer a comparação, com a finalidade de comprovar uma ideia ou opinião. Na analogia, são comuns as expressões: da mesma forma, tal como, tanto quanto, assim como, igualmente. Para estabelecer contraste, empregam-se as expressões: mais que, menos que, melhor que, pior que.

2º) A equação é da forma $ax^2 + c = 0$ (incompleta)

$x^2 - 49 = 0$ Fatoramos o primeiro membro, que é uma diferença de dois quadrados.

$$(x + 7) \cdot (x - 7) = 0,$$

$$x + 7 = 0 \quad x - 7 = 0$$

$$x = -7 \quad x = 7$$

ou

$$x^2 - 49 = 0$$

$$x^2 = 49$$

$$x^2 = 49$$

$x = 7$, (aplicando a segunda propriedade).

Logo, $S = \{-7, 7\}$.

3º) A equação é da forma $ax^2 + bx + c = 0$ (completa)

Para resolvê-la usaremos a fórmula de Bháskara.

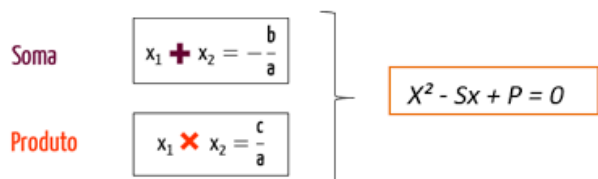
$$ax^2 + bx + c = 0 \Rightarrow x = \frac{-b \pm \sqrt{\Delta}}{2a} \text{ onde } \Delta = b^2 - 4ac$$

Conforme o valor do discriminante Δ existem três possibilidades quanto à natureza da equação dada.

$$\begin{cases} \Delta > 0 \rightarrow \text{Existem duas raízes reais e desiguais} \\ \Delta = 0 \rightarrow \text{Existem duas raízes reais e iguais} \\ \Delta < 0 \rightarrow \text{Existem duas raízes complexas da forma } \alpha \pm \beta\sqrt{-1} \end{cases}$$

Quando ocorre a última possibilidade é costume dizer-se que não existem raízes reais, pois, de fato, elas não são reais já que não existe, no conjunto dos números reais, \sqrt{a} quando $a < 0$.

• Relações entre raízes e coeficientes



Exemplo:

(CÂMARA DE CANITAR/SP – RECEPCIONISTA – INDEC) Qual a equação do 2º grau cujas raízes são 1 e 3/2?

- (A) $x^2 - 3x + 4 = 0$
- (B) $-3x^2 - 5x + 1 = 0$
- (C) $3x^2 + 5x + 2 = 0$
- (D) $2x^2 - 5x + 3 = 0$

Resolução:

Como as raízes foram dadas, para saber qual a equação:

$x^2 - Sx + P = 0$, usando o método da soma e produto; S= duas raízes somadas resultam no valor numérico de b; e P= duas raízes multiplicadas resultam no valor de c.

$$S = 1 + \frac{3}{2} = \frac{5}{2} = b$$

$$P = 1 \cdot \frac{3}{2} = \frac{3}{2} = c ; \text{ substituindo}$$

$$x^2 - \frac{5}{2}x + \frac{3}{2} = 0$$

$$2x^2 - 5x + 3 = 0$$

Resposta: D

Inequação do 1º grau

Uma inequação do 1º grau na incógnita x é qualquer expressão do 1º grau que pode ser escrita numa das seguintes formas:

$$ax + b > 0$$

$$ax + b < 0$$

$$ax + b \geq 0$$

$$ax + b \leq 0$$

Onde a, b são números reais com $a \neq 0$

• Resolvendo uma inequação de 1º grau

Uma maneira simples de resolver uma equação do 1º grau é isolarmos a incógnita x em um dos membros da igualdade. O método é bem parecido com o das equações. Ex.:

Resolva a inequação $-2x + 7 > 0$.

Solução:

$$-2x > -7$$

Multiplicando por (-1)

$$2x < 7$$

$$x < 7/2$$

Portanto a solução da inequação é $x < 7/2$.

Atenção:

Toda vez que "x" tiver valor negativo, devemos multiplicar por (-1), isso faz com que o símbolo da desigualdade tenha o seu sentido invertido.

Pode-se resolver qualquer inequação do 1º grau por meio do estudo do sinal de uma função do 1º grau, com o seguinte procedimento:

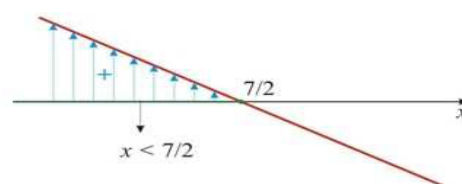
1. Igualar-se a expressão $ax + b$ a zero;
2. Localizar-se a raiz no eixo x;
3. Estudar-se o sinal conforme o caso.

Pegando o exemplo anterior temos:

$$-2x + 7 > 0$$

$$-2x + 7 = 0$$

$$x = 7/2$$



Exemplo:

(SEE/AC – PROFESSOR DE CIÊNCIAS DA NATUREZA MATEMÁTICA E SUAS TECNOLOGIAS – FUNCAB) Determine os valores de que satisfazem a seguinte inequação:

$$\frac{3x}{2} + 2 \leq \frac{x}{2} - 3$$

- (A) $x > 2$
- (B) $x < -5$
- (C) $x > -5$
- (D) $x < 2$
- (E) $x = 2$

Resolução:

$$\frac{3x}{2} + 2 \leq \frac{x}{2} - 3$$

$$\frac{3x}{2} - \frac{x}{2} \leq -3 - 2$$

$$\frac{2x}{2} \leq -5$$

$$x \leq -5$$

Resposta: B

Inequação do 2º grau

Chamamos de inequação do 2º grau toda desigualdade que pode ser representada da seguinte forma:

$$ax^2 + bx + c > 0$$

$$ax^2 + bx + c < 0$$

$$ax^2 + bx + c \geq 0$$

$$ax^2 + bx + c \leq 0$$

Onde a, b e c são números reais com $a \neq 0$

Resolução da inequação

Para resolvermos uma inequação do 2º grau, utilizamos o estudo do sinal. As inequações são representadas pelas desigualdades: $>$, \geq , $<$, \leq .

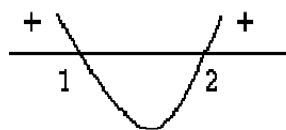
Ex.: $x^2 - 3x + 2 > 0$

Resolução:

$$x^2 - 3x + 2 > 0$$

$$x' = 1, x'' = 2$$

Como desejamos os valores para os quais a função é maior que zero devemos fazer um esboço do gráfico e ver para quais valores de x isso ocorre.



Vemos, que as regiões que tornam positivas a função são: $x < 1$ e $x > 2$. Resposta: $\{x \in \mathbb{R} \mid x < 1 \text{ ou } x > 2\}$

Exemplo:

(VUNESP) O conjunto solução da inequação $9x^2 - 6x + 1 \leq 0$, no universo dos números reais é:

- (A) \emptyset
- (B) \mathbb{R}
- (C) $\left\{\frac{1}{3}\right\}$
- (D) $\left\{x \in \mathbb{R} \mid x \geq \frac{1}{3}\right\}$
- (E) $\left\{x \in \mathbb{R} \mid x \neq \frac{1}{3}\right\}$

Resolução:

Resolvendo por Bháskara:

$$\Delta = b^2 - 4ac$$

$$\Delta = (-6)^2 - 4 \cdot 9 \cdot 1$$

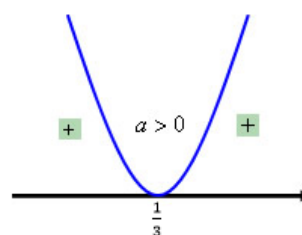
$$\Delta = 36 - 36 = 0$$

$$x = \frac{-b \pm \sqrt{\Delta}}{2a}$$

$$x = \frac{-(-6) \pm \sqrt{0}}{2 \cdot 9}$$

$$x = \frac{6 \pm 0}{18} = \frac{6}{18} = \frac{1}{3} \text{ (delta igual a zero, duas raízes iguais)}$$

Fazendo o gráfico, a $a > 0$ parábola voltada para cima:



$$S = \left\{\frac{1}{3}\right\}$$

Resposta: C

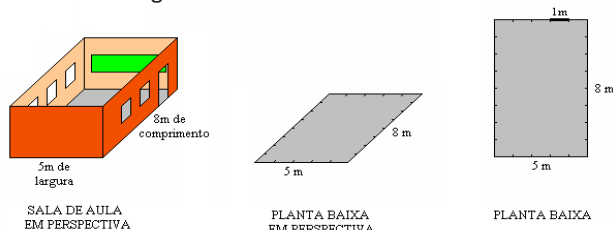
GEOMETRIA

Geometria plana

Aqui nos deteremos a conceitos mais cobrados como perímetro e área das principais figuras planas. O que caracteriza a geometria plana é o estudo em duas dimensões.

Perímetro

É a soma dos lados de uma figura plana e pode ser representado por **P** ou **2p**, inclusive existem umas fórmulas de geometria que aparece **p** que é o semiperímetro (metade do perímetro). Basta observarmos a imagem:



Observe que a planta baixa tem a forma de um retângulo.

XX – participar, quando tiver assento, dos conselhos federais, estaduais e municipais afetos às funções institucionais da Defensoria Pública, respeitadas as atribuições de seus ramos; (Incluído pela Lei Complementar nº 132, de 2009).

XXI – executar e receber as verbas sucumbenciais decorrentes de sua atuação, inclusive quando devidas por quaisquer entes públicos, destinando-as a fundos geridos pela Defensoria Pública e destinados, exclusivamente, ao aparelhamento da Defensoria Pública e à capacitação profissional de seus membros e servidores; (Incluído pela Lei Complementar nº 132, de 2009).

XXII – convocar audiências públicas para discutir matérias relacionadas às suas funções institucionais. (Incluído pela Lei Complementar nº 132, de 2009).

§ 1º (VETADO).

§ 2º As funções institucionais da Defensoria Pública serão exercidas inclusive contra as Pessoas Jurídicas de Direito Público.

§ 3º (VETADO).

§ 4º O instrumento de transação, mediação ou conciliação referendado pelo Defensor Público valerá como título executivo extrajudicial, inclusive quando celebrado com a pessoa jurídica de direito público. (Incluído pela Lei Complementar nº 132, de 2009).

§ 5º A assistência jurídica integral e gratuita custeada ou fornecida pelo Estado será exercida pela Defensoria Pública. (Incluído pela Lei Complementar nº 132, de 2009).

§ 6º A capacidade postulatória do Defensor Público decorre exclusivamente de sua nomeação e posse no cargo público. (Incluído pela Lei Complementar nº 132, de 2009).

§ 7º Aos membros da Defensoria Pública é garantido sentar-se no mesmo plano do Ministério Público. (Incluído pela Lei Complementar nº 132, de 2009).

§ 8º Se o Defensor Público entender inexistir hipótese de atuação institucional, dará imediata ciência ao Defensor Público-Geral, que decidirá a controvérsia, indicando, se for o caso, outro Defensor Público para atuar. (Incluído pela Lei Complementar nº 132, de 2009).

§ 9º O exercício do cargo de Defensor Público é comprovado mediante apresentação de carteira funcional expedida pela respectiva Defensoria Pública, conforme modelo previsto nesta Lei Complementar, a qual valerá como documento de identidade e terá fé pública em todo o território nacional. (Incluído pela Lei Complementar nº 132, de 2009).

§ 10. O exercício do cargo de Defensor Público é indelegável e privativo de membro da Carreira. (Incluído pela Lei Complementar nº 132, de 2009).

§ 11. Os estabelecimentos a que se refere o inciso XVII do caput reservarão instalações adequadas ao atendimento jurídico dos presos e internos por parte dos Defensores Públicos, bem como a esses fornecerão apoio administrativo, prestarão as informações solicitadas e assegurarão acesso à documentação dos presos e internos, aos quais é assegurado o direito de entrevista com os Defensores Públicos. (Incluído pela Lei Complementar nº 132, de 2009).

Art. 4º-A. São direitos dos assistidos da Defensoria Pública, além daqueles previstos na legislação estadual ou em atos normativos internos: (Incluído pela Lei Complementar nº 132, de 2009).

I – a informação sobre: (Incluído pela Lei Complementar nº 132, de 2009).

a) localização e horário de funcionamento dos órgãos da Defensoria Pública; (Incluído pela Lei Complementar nº 132, de 2009).

b) a tramitação dos processos e os procedimentos para a realização de exames, perícias e outras providências necessárias à defesa de seus interesses; (Incluído pela Lei Complementar nº 132, de 2009).

II – a qualidade e a eficiência do atendimento; (Incluído pela Lei Complementar nº 132, de 2009).

III – o direito de ter sua pretensão revista no caso de recusa de atuação pelo Defensor Público; (Incluído pela Lei Complementar nº 132, de 2009).

IV – o patrocínio de seus direitos e interesses pelo defensor natural; (Incluído pela Lei Complementar nº 132, de 2009).

V – a atuação de Defensores Públicos distintos, quando verificada a existência de interesses antagônicos ou colidentes entre destinatários de suas funções. (Incluído pela Lei Complementar nº 132, de 2009).

TÍTULO II

DA ORGANIZAÇÃO DA DEFENSORIA PÚBLICA DA UNIÃO

CAPÍTULO I DA ESTRUTURA

Art. 5º A Defensoria Pública da União compreende:

I - órgãos de administração superior:

- a) a Defensoria Público-Geral da União;
- b) a Subdefensoria Público-Geral da União;
- c) o Conselho Superior da Defensoria Pública da União;
- d) a Corregedoria-Geral da Defensoria Pública da União;

II - órgãos de atuação:

a) as Defensorias Públicas da União nos Estados, no Distrito Federal e nos Territórios;

b) os Núcleos da Defensoria Pública da União;

III - órgãos de execução:

a) os Defensores Públicos Federais nos Estados, no Distrito Federal e nos Territórios. (Redação dada pela Lei Complementar nº 132, de 2009).

SEÇÃO I

DO DEFENSOR PÚBLICO-GERAL FEDERAL E DO SUBDEFENSOR PÚBLICO-GERAL FEDERAL (REDAÇÃO DADA PELA LEI COMPLEMENTAR Nº 132, DE 2009).

Art. 6º A Defensoria Pública da União tem por chefe o Defensor Público-Geral Federal, nomeado pelo Presidente da República, dentre membros estáveis da Carreira e maiores de 35 (trinta e cinco) anos, escolhidos em lista tríplice formada pelo voto direto, secreto, plurinominal e obrigatório de seus membros, após a aprovação de seu nome pela maioria absoluta dos membros do Senado Federal, para mandato de 2 (dois) anos, permitida uma recondução, precedida de nova aprovação do Senado Federal. (Redação dada pela Lei Complementar nº 132, de 2009).

§ 1º (VETADO).

§ 2º (VETADO).

Art. 7º O Defensor Público-Geral Federal será substituído, em suas faltas, impedimentos, licenças e férias, pelo Subdefensor Público-Geral Federal, nomeado pelo Presidente da República, dentre os integrantes da Categoria Especial da Carreira, escolhidos pelo Conselho Superior, para mandato de 2 (dois) anos. (Redação dada pela Lei Complementar nº 132, de 2009).

Parágrafo único. A União poderá, segundo suas necessidades, ter mais de um Subdefensor Público-Geral Federal. (Redação dada pela Lei Complementar nº 132, de 2009).

Art. 8º São atribuições do Defensor Público-Geral, dentre outras:

I - dirigir a Defensoria Pública da União, superintender e coordenar suas atividades e orientar-lhe a atuação;

II - representar a Defensoria Pública da União judicial e extrajudicialmente;

III - velar pelo cumprimento das finalidades da Instituição;

IV - integrar, como membro nato, e presidir o Conselho Superior da Defensoria Pública da União;

V - submeter ao Conselho Superior proposta de criação ou de alteração do Regimento Interno da Defensoria Pública-Geral da União; (Redação dada pela Lei Complementar nº 132, de 2009).

VI - autorizar os afastamentos dos membros da Defensoria Pública da União;

VII - estabelecer a lotação e a distribuição dos membros e dos servidores da Defensoria Pública da União;

VIII - dirimir conflitos de atribuições entre membros da Defensoria Pública da União, com recurso para seu Conselho Superior;

IX - proferir decisões nas sindicâncias e processos administrativos disciplinares promovidos pela Corregedoria-Geral da Defensoria Pública da União;

X - instaurar processo disciplinar contra membros e servidores da Defensoria Pública da União, por recomendação de seu Conselho Superior;

XI - abrir concursos públicos para ingresso na carreira da Defensoria Pública da União;

XII - determinar correições extraordinárias;

XIII - praticar atos de gestão administrativa, financeira e de pessoal;

XIV - convocar o Conselho Superior da Defensoria Pública da União;

XV - designar membro da Defensoria Pública da União para exercício de suas atribuições em órgão de atuação diverso do de sua lotação ou, em caráter excepcional, perante Juízos, Tribunais ou Ofícios diferentes dos estabelecidos para cada categoria;

XVI - requisitar de qualquer autoridade pública e de seus agentes, certidões, exames, perícias, vistorias, diligências, processos, documentos, informações, esclarecimentos e demais providências necessárias à atuação da Defensoria Pública;

XVII - aplicar a pena da remoção compulsória, aprovada pelo voto de dois terços do Conselho Superior da Defensoria Pública da União, assegurada ampla defesa;

XVIII - delegar atribuições a autoridade que lhe seja subordinada, na forma da lei.

XIX - requisitar força policial para assegurar a incolumidade física dos membros da Defensoria Pública da União, quando estes se encontrarem ameaçados em razão do desempenho de suas atribuições institucionais; (Incluído pela Lei Complementar nº 132, de 2009).

XX - apresentar plano de atuação da Defensoria Pública da União ao Conselho Superior. (Incluído pela Lei Complementar nº 132, de 2009).

Parágrafo único. Ao Subdefensor Público-Geral Federal, além da atribuição prevista no art. 7º desta Lei Complementar, compete: (Redação dada pela Lei Complementar nº 132, de 2009).

I - auxiliar o Defensor Público-Geral nos assuntos de interesse da Instituição;

II - desincumbir-se das tarefas e delegações que lhe forem determinadas pelo Defensor Público-Geral.

SEÇÃO II

DO CONSELHO SUPERIOR DA DEFENSORIA PÚBLICA DA UNIÃO

Art. 9º A composição do Conselho Superior da Defensoria Pública da União deve incluir obrigatoriamente o Defensor Público-Geral Federal, o Subdefensor Público-Geral Federal e o Corregedor-Geral Federal, como membros natos, e, em sua maioria, representantes estáveis da Carreira, 2 (dois) por categoria, eleitos pelo voto direto, plurinominal, obrigatório e secreto de todos integrantes da Carreira. (Redação dada pela Lei Complementar nº 132, de 2009).

§ 1º O Conselho Superior é presidido pelo Defensor Público-Geral, que, além do seu voto de membro, tem o de qualidade, exceto em matéria de remoção e promoção, sendo as deliberações tomadas por maioria de votos.

§ 2º As eleições serão realizadas em conformidade com as instruções baixadas pelo Defensor Público-Geral.

§ 3º Os membros do Conselho Superior são eleitos para mandato de dois anos, mediante voto nominal, direto e secreto.

§ 4º São elegíveis os Defensores Públicos Federais que não estejam afastados da Carreira, para mandato de 2 (dois) anos, permitida 1 (uma) reeleição. (Redação dada pela Lei Complementar nº 132, de 2009).

§ 5º São suplentes dos membros eleitos de que trata o caput deste artigo os demais votados, em ordem decrescente.

§ 6º Qualquer membro, exceto os natos, pode desistir de sua participação no Conselho Superior, assumindo, imediatamente, o cargo, o respectivo suplente.

Art. 10. Ao Conselho Superior da Defensoria Pública da União compete:

I - exercer o poder normativo no âmbito da Defensoria Pública da União;

II - opinar, por solicitação do Defensor Público-Geral, sobre matéria pertinente à autonomia funcional e administrativa da Defensoria Pública da União;

III - elaborar lista triplíce destinada à promoção por merecimento;

IV - aprovar a lista de antigüidade dos membros da Defensoria Pública da União e decidir sobre as reclamações a ela concernentes;

V - recomendar ao Defensor Público-Geral a instauração de processo disciplinar contra membros e servidores da Defensoria Pública da União;

VI - conhecer e julgar recurso contra decisão em processo administrativo disciplinar;

VII - decidir sobre pedido de revisão de processo administrativo disciplinar;

VIII - decidir acerca da remoção voluntária dos integrantes da carreira da Defensoria Pública da União;

IX - decidir sobre a avaliação do estágio probatório dos membros da Defensoria Pública da União, submetendo sua decisão à homologação do Defensor Público-Geral;

X - decidir acerca da destituição do Corregedor-Geral, por voto de dois terços de seus membros, assegurada ampla defesa;

XI - deliberar sobre a organização de concurso para ingresso na carreira e designar os representantes da Defensoria Pública da União que integrarão a Comissão de Concurso;

XII - organizar os concursos para provimento dos cargos da Carreira de Defensor Público Federal e editar os respectivos regulamentos; (Redação dada pela Lei Complementar nº 132, de 2009).

XIII - recomendar correições extraordinárias;

XIV - indicar os 6 (seis) nomes dos membros da classe mais elevada da Carreira para que o Presidente da República nomeie, dentre esses, o Subdefensor Público-Geral Federal e o Corregedor-Geral Federal da Defensoria Pública da União; (Redação dada pela Lei Complementar nº 132, de 2009).

XV - editar as normas regulamentando a eleição para Defensor Público-Geral Federal. (Incluído pela Lei Complementar nº 132, de 2009).

Parágrafo único. As decisões do Conselho Superior serão motivadas e publicadas, salvo as hipóteses legais de sigilo.