



CÓD: OP-109DZ-22
7908403531592

PACAJUS-CE

PREFEITURA MUNICIPAL DE PACAJUS DO ESTADO DO
CEARÁ

Agente Administrativo II

EDITAL DO CONCURSO PÚBLICO Nº 001/2022

Língua Portuguesa

1. Compreensão e interpretação de textos: situação comunicativa, pressuposição, inferência, ambiguidade, ironia, figurativização, polissemia, intertextualidade, linguagem não-verbal. Tipos e gêneros textuais: narrativo, descritivo, expositivo, argumentativo, instrucionais, propaganda, editorial, cartaz, anúncio, artigo de opinião, artigo de divulgação científica, ofício, carta. Estrutura textual: progressão temática, parágrafo, frase, oração, período, enunciado, pontuação, coesão e coerência. Produção textual	7
2. Variedade linguística , formalidade e informalidade , formas de tratamento, propriedade lexical , adequação comunicativa	19
3. Norma culta: ortografia	20
4. Acentuação	21
5. Emprego do sinal indicativo de crase	21
6. Pontuação.....	22
7. Formação de palavras, prefixo, sufixo	23
8. Classes de palavras, flexão verbal e nominal. Emprego de tempos e modos dos verbos em português. Morfologia: reconhecimento, emprego e sentido das classes gramaticais. Sintaxe de colocação. Padrões gerais de colocação pronominal no português	24
9. Regência. Transitividade e regência de nomes e verbos	30
10. Concordância nominal e verbal	31
11. Semântica: sentido e emprego dos vocábulos; campos semânticos	33
12. Fonologia: conceitos básicos, classificação dos fonemas, sílabas, encontros vocálicos, encontros consonantais, dígrafos, divisão silábica	33
13. Termos da oração. Processos de coordenação e subordinação	34
14. Estilística: figuras de linguagem	36
15. Reescrita de frases: substituição, deslocamento, paralelismo	38
16. Norma culta	39

Noções de Direito Administrativo e Constitucional

1. A Administração Pública: princípios da Administração Pública	49
2. Poderes administrativos	52
3. Atos administrativos.	54
4. Licitações e contratos administrativos	58
5. Serviços públicos. Servidores públicos: regime especial, regime trabalhista, expediente funcional e organizacional. Emprego, emprego e função pública.	73
6. Órgãos públicos.....	88
7. Improbidade administrativa	91
8. Processo administrativo	100
9. Constituição da República Federativa do Brasil: dos Princípios Fundamentais – arts. 1º ao 4º	107
10. Dos Direitos e Deveres Individuais e Coletivos – art. 5º	107
11. Dos Direitos Sociais – arts. 6º ao 11º	110
12. Da Nacionalidade – arts. 12º e 13º	112
13. Dos Direitos Políticos – arts. 14º ao 16º	113
14. Da Organização Político-Administrativa – arts. 18º e 19º	115
15. Dos Municípios – arts. 29º ao 31º	116
16. Da Administração Pública – arts. 37º ao 41º	118

Noções de Informática

1. Noções de Sistema Operacional: fundamentos e operação, organização e gerenciamento de informações, arquivos, pastas e programas, arquitetura de computadores	127
2. Procedimento de backup e recuperação contra desastres	129
3. Sistemas operacionais modernos (Ubuntu Linux e Windows 11)	129
4. Aplicativos para Escritório: edição de textos, planilhas, apresentações, comunicações, demais programas (Microsoft Office e Google Workspace)	131
5. Banco de dados.....	136
6. Rede de Computadores: fundamentos e conceitos básicos, ferramentas, aplicativos. endereçamento e procedimentos de Internet e Intranet. Internet: uso e navegação	138
7. Sites de busca e pesquisa	144
8. Grupos de discussão	145
9. Redes sociais.Soluções de Comunicação: tecnologias, aplicativos de mensageria e comunicação (WhastApp, Telegram, Skype, Discord, etc.)	147
10. Aplicativos de navegação (Microsoft Edge, Mozilla Firefox e Google Chrome)	149
11. Correio Eletrônico: fundamentos, funcionamento e aplicativos (Email do Windows, Mozilla Thunderbird e similares)	149
12. Computação em Nuvem: fundamentos de cloud computing, tipos de oferta de serviço (IaaS, PaaS, SaaS), modelos de implementação, serviços e provedoras (Google, Amazon, Microsoft, etc.)	151
13. Segurança da Informação: fundamentos e princípios, procedimentos de segurança, malware (vírus, worms, trojan, etc.), aplicativos de segurança (antivírus, firewall, anti-spyware, etc.).cloud computing, tipos de oferta de serviço (IaaS, PaaS, SaaS), modelos de implementação, serviços e provedoras (Google, Amazon, Microsoft, etc.)	152

Matemática

1. Raciocínio lógico. Noções de lógica	159
2. Conjuntos numéricos: números naturais, inteiros e racionais. Operações fundamentais: adição, subtração, multiplicação e divisão. Resolução de problemas	179
3. Regra de três simples	187
4. Porcentagem	189
5. Geometria básica.....	190
6. Sistema monetário brasileiro	200
7. Sistema de medidas: comprimento, superfície, volume, massa, capacidade e tempo	203
8. Fundamentos de Estatística	204

Conhecimentos Específicos Agente Administrativo II

1. Redação Oficial: ofícios, comunicações internas, cartas, requerimentos, protocolo, expedição e distribuição de correspondência	211
2. Noções básicas de relações humanas	220
3. Noções de controle de materiais	225
4. Noções básicas de atendimento ao público. Noções de recebimento e transmissão de informações. Atendimento ao público. Qualidade no atendimento	243
5. Noções básicas de informática: editores de texto (Word) e planilhas eletrônicas (Excel)	248
6. Ética profissional	248
7. Relações interpessoais	253

ÍNDICE

8. Fundamentos básicos de administração: conceitos, características e finalidade. Funções administrativas: planejamento, organização, controle e direção. Motivação	262
9. Rotinas administrativas: técnicas de arquivo e protocolo. Organização de arquivos	275
10. Racionalização do trabalho	285
11. Higiene e segurança do trabalho: conceito, importância, condições do trabalho	285
12. Técnicas administrativas e organizacionais	289
13. Comunicação. Comunicação interpessoal	290
14. Etiqueta no trabalho	298

Esses dois passos iniciais ocorrem antes da produção textual em si, pois são as atividades de estudo e pesquisa que qualificam toda a escrita. A partir disso, deve-se, na introdução, apresentar o tema do texto de modo simples e aproximativo do leitor, para situá-lo e atraí-lo. No desenvolvimento, apresentam-se as estratégias argumentativas que comprovam as informações.

Na conclusão, as ideias anteriormente apresentadas devem ser “amarradas”, pontuando as reflexões pertinentes e apresentando, se necessário, resultados e conclusões das pesquisas. Ao longo do texto, se necessário, é possível acrescentar textos não verbais para potencializar a compreensão dos assuntos.

Ofício

O ofício é um gênero textual pertencente à redação técnica que possui valor jurídico. Ele é utilizado a fim de comunicar, requerer ou solicitar algo para determinado órgão público ou privado ou mesmo entre autoridades.

Por ser um documento importante nas repartições, exige-se que sua linguagem seja clara e direta. Em outros termos, a mensagem deve apresentar apenas o essencial, para evitar confusões e duplicidade de sentido.

Tipos de ofício

Os ofícios podem ser tipificados quanto à sua finalidade. Sendo assim, temos:

Ofício de comunicação: usado para informar algo no âmbito do poder público ou particular e suas respectivas administrações, por exemplo.

Ofício de solicitação: utilizado quando a administração precisa fazer certas demandas, e o documento é usado para que sejam feitas as solicitações.

Ofício de patrocínio: usado na captação de recursos para projetos. É muito comum em organizações não governamentais no processo de formalização de ajuda para as atividades a serem realizadas.

Ofício jurídico: expedido pelo juiz a fim de obter informações de determinadas autoridades sobre um assunto específico. É comum encontrarmos ofício jurídico direcionado a advogados ou seus clientes.”

Característica e estrutura do ofício

Por ser um texto técnico, o ofício apresenta as características que fundamentam o que se convencionou chamar de redação técnica ou redação oficial. Assim, o ofício deve apresentar:

- linguagem denotativa;
- texto conciso;
- escrita na norma-padrão da língua portuguesa;
- predomínio da função referencial (texto destinado exclusivamente ao assunto tratado na mensagem).

Com relação à estrutura, há no ofício:

- cabeçalho com informações do órgão/setor, endereço de correspondência e demais informações para contato;
- numeração do ofício e ano;
- local e data;
- corpo do texto com as informações sobre a solicitação, requerimento etc.;
- despedida (“atenciosamente”, “cordialmente” etc.);
- assinatura.

Como fazer um ofício?

Para fazer um ofício, é importante ter ciência do assunto que será abordado para que se possa adequá-lo ao tipo de ofício adequado àquilo que se busca comunicar. Ademais, é importante co-

nhecer as características e a estrutura do ofício, visto que é um texto técnico e possui características específicas, como a formalidade e um modelo relativamente fixo.”

Carta

Esta, dependendo do destinatário pode ser informal, quando é destinada a algum amigo ou pessoa com quem se tem intimidade. É formal quando destinada a alguém mais culto ou que não se tenha intimidade.

Dependendo do objetivo da carta a mesma terá diferentes estilos de escrita, podendo ser dissertativa, narrativa ou descritiva. As cartas se iniciam com a data, em seguida vem a saudação, o corpo da carta e para finalizar a despedida.

Gêneros textuais

A classificação dos gêneros textuais se dá a partir do reconhecimento de certos padrões estruturais que se constituem a partir da função social do texto. No entanto, sua estrutura e seu estilo não são tão limitados e definidos como ocorre na tipologia textual, podendo se apresentar com uma grande diversidade. Além disso, o padrão também pode sofrer modificações ao longo do tempo, assim como a própria língua e a comunicação, no geral.

Alguns exemplos de gêneros textuais:

- Artigo
- Bilhete
- Bula
- Carta
- Conto
- Crônica
- E-mail
- Lista
- Manual
- Notícia
- Poema
- Propaganda
- Receita culinária
- Resenha
- Seminário

Vale lembrar que é comum enquadrar os gêneros textuais em determinados tipos textuais. No entanto, nada impede que um texto literário seja feito com a estruturação de uma receita culinária, por exemplo. Então, fique atento quanto às características, à finalidade e à função social de cada texto analisado.

ARGUMENTAÇÃO

O ato de comunicação não visa apenas transmitir uma informação a alguém. Quem comunica pretende criar uma imagem positiva de si mesmo (por exemplo, a de um sujeito educado, ou inteligente, ou culto), quer ser aceito, deseja que o que diz seja admitido como verdadeiro. Em síntese, tem a intenção de convencer, ou seja, tem o desejo de que o ouvinte creia no que o texto diz e faça o que ele propõe.

Se essa é a finalidade última de todo ato de comunicação, todo texto contém um componente argumentativo. A argumentação é o conjunto de recursos de natureza linguística destinados a persuadir a pessoa a quem a comunicação se destina. Está presente em todo tipo de texto e visa a promover adesão às teses e aos pontos de vista defendidos.

As pessoas costumam pensar que o argumento seja apenas uma prova de verdade ou uma razão indiscutível para comprovar a veracidade de um fato. O argumento é mais que isso: como se disse acima, é um recurso de linguagem utilizado para levar o interlocutor a crer naquilo que está sendo dito, a aceitar como verdadeiro o que

está sendo transmitido. A argumentação pertence ao domínio da retórica, arte de persuadir as pessoas mediante o uso de recursos de linguagem.

Para compreender claramente o que é um argumento, é bom voltar ao que diz Aristóteles, filósofo grego do século IV a.C., numa obra intitulada “Tópicos: os argumentos são úteis quando se tem de escolher entre duas ou mais coisas”.

Se tivermos de escolher entre uma coisa vantajosa e uma desvantajosa, como a saúde e a doença, não precisamos argumentar. Suponhamos, no entanto, que tenhamos de escolher entre duas coisas igualmente vantajosas, a riqueza e a saúde. Nesse caso, precisamos argumentar sobre qual das duas é mais desejável. O argumento pode então ser definido como qualquer recurso que torna uma coisa mais desejável que outra. Isso significa que ele atua no domínio do preferível. Ele é utilizado para fazer o interlocutor crer que, entre duas teses, uma é mais provável que a outra, mais possível que a outra, mais desejável que a outra, é preferível à outra.

O objetivo da argumentação não é demonstrar a verdade de um fato, mas levar o ouvinte a admitir como verdadeiro o que o enunciador está propondo.

Há uma diferença entre o raciocínio lógico e a argumentação. O primeiro opera no domínio do necessário, ou seja, pretende demonstrar que uma conclusão deriva necessariamente das premissas propostas, que se deduz obrigatoriamente dos postulados admitidos. No raciocínio lógico, as conclusões não dependem de crenças, de uma maneira de ver o mundo, mas apenas do encadeamento de premissas e conclusões.

Por exemplo, um raciocínio lógico é o seguinte encadeamento:

A é igual a B.

A é igual a C.

Então: C é igual a B.

Admitidos os dois postulados, a conclusão é, obrigatoriamente, que C é igual a A.

Outro exemplo:

Todo ruminante é um mamífero.

A vaca é um ruminante.

Logo, a vaca é um mamífero.

Admitidas como verdadeiras as duas premissas, a conclusão também será verdadeira.

No domínio da argumentação, as coisas são diferentes. Nele, a conclusão não é necessária, não é obrigatória. Por isso, deve-se mostrar que ela é a mais desejável, a mais provável, a mais plausível. Se o Banco do Brasil fizer uma propaganda dizendo-se mais confiável do que os concorrentes porque existe desde a chegada da família real portuguesa ao Brasil, ele estará dizendo-nos que um banco com quase dois séculos de existência é sólido e, por isso, confiável. Embora não haja relação necessária entre a solidez de uma instituição bancária e sua antiguidade, esta tem peso argumentativo na afirmação da confiabilidade de um banco. Portanto é provável que se creia que um banco mais antigo seja mais confiável do que outro fundado há dois ou três anos.

Enumerar todos os tipos de argumentos é uma tarefa quase impossível, tantas são as formas de que nos valem para fazer as pessoas preferirem uma coisa a outra. Por isso, é importante entender bem como eles funcionam.

Já vimos diversas características dos argumentos. É preciso acrescentar mais uma: o convencimento do interlocutor, o auditório, que pode ser individual ou coletivo, será tanto mais fácil quanto mais os argumentos estiverem de acordo com suas crenças, suas expectativas, seus valores. Não se pode convencer um auditório pertencente a uma dada cultura enfatizando coisas que ele abomina. Será mais fácil convencê-lo valorizando coisas

que ele considera positivas. No Brasil, a publicidade da cerveja vem com frequência associada ao futebol, ao gol, à paixão nacional. Nos Estados Unidos, essa associação certamente não surtiria efeito, porque lá o futebol não é valorizado da mesma forma que no Brasil. O poder persuasivo de um argumento está vinculado ao que é valorizado ou desvalorizado numa dada cultura.

Tipos de Argumento

Já verificamos que qualquer recurso linguístico destinado a fazer o interlocutor dar preferência à tese do enunciador é um argumento. Exemplo:

Argumento de Autoridade

É a citação, no texto, de afirmações de pessoas reconhecidas pelo auditório como autoridades em certo domínio do saber, para servir de apoio àquilo que o enunciador está propondo. Esse recurso produz dois efeitos distintos: revela o conhecimento do produtor do texto a respeito do assunto de que está tratando; dá ao texto a garantia do autor citado. É preciso, no entanto, não fazer do texto um amontoado de citações. A citação precisa ser pertinente e verdadeira. Exemplo:

“A imaginação é mais importante do que o conhecimento.”

Quem disse a frase aí de cima não fui eu... Foi Einstein. Para ele, uma coisa vem antes da outra: sem imaginação, não há conhecimento. Nunca o inverso.

Alex José Periscinoto.

In: Folha de S. Paulo, 30/8/1993, p. 5-2

A tese defendida nesse texto é que a imaginação é mais importante do que o conhecimento. Para levar o auditório a aderir a ela, o enunciador cita um dos mais célebres cientistas do mundo. Se um físico de renome mundial disse isso, então as pessoas devem acreditar que é verdade.

Argumento de Quantidade

É aquele que valoriza mais o que é apreciado pelo maior número de pessoas, o que existe em maior número, o que tem maior duração, o que tem maior número de adeptos, etc. O fundamento desse tipo de argumento é que mais = melhor. A publicidade faz largo uso do argumento de quantidade.

Argumento do Consenso

É uma variante do argumento de quantidade. Fundamenta-se em afirmações que, numa determinada época, são aceitas como verdadeiras e, portanto, dispensam comprovações, a menos que o objetivo do texto seja comprovar alguma delas. Parte da ideia de que o consenso, mesmo que equivocado, corresponde ao indiscutível, ao verdadeiro e, portanto, é melhor do que aquilo que não desfruta dele. Em nossa época, são consensuais, por exemplo, as afirmações de que o meio ambiente precisa ser protegido e de que as condições de vida são piores nos países subdesenvolvidos. Ao confiar no consenso, porém, corre-se o risco de passar dos argumentos válidos para os lugares comuns, os preconceitos e as frases carentes de qualquer base científica.

Argumento de Existência

É aquele que se fundamenta no fato de que é mais fácil aceitar aquilo que comprovadamente existe do que aquilo que é apenas provável, que é apenas possível. A sabedoria popular enuncia o argumento de existência no provérbio “Mais vale um pássaro na mão do que dois voando”.

Alegação de direito adquirido contra ato anulado e revogado:

Em relação a um ato anulado não se pode invocar direito adquirido, pois desde o início o ato não era legal. Já em relação a um ato revogado pode se invocar direito adquirido, pois o ato era válido.

“A Administração pode anular seus próprios atos quando eivados de vícios que os tornem ilegais, porque deles não se originam direitos, ou revogá-los, por motivos de conveniência ou oportunidade, respeitados os direitos adquiridos e ressalvados em todos os casos, a apreciação judicial” (2ª parte da sumula 473 do STF).

Princípio da Continuidade da Prestação do Serviço Público

A execução de um serviço público não pode vir a ser interrompida. Assim, a greve dos servidores públicos não pode implicar em paralisação total da atividade, caso contrário será inconstitucional (art. 37, VII da CF).

Não será descontinuidade do serviço público: Serviço público interrompido por situação emergencial (art. 6º, §3º da lei 8987/95): Interrupção resultante de uma imprevisibilidade. A situação emergencial deve ser motivada, pois resulta de ato administrativo. Se a situação emergencial decorrer de negligência do fornecedor, o serviço público não poderá ser interrompido.

Serviço público interrompido, após aviso prévio, por razões de ordem técnica ou de segurança das instalações (art. 6º, §3º, I da lei 8987/95).

Serviço público interrompido, após aviso prévio, no caso de inadimplência do usuário, considerado o interesse da coletividade (art. 6º, §3º, II da lei 8987/95): Cabe ao fornecedor provar que avisou e não ao usuário, por força do Código de Defesa do Consumidor. Se não houver comunicação, o corte será ilegal e o usuário poderá invocar todos os direitos do consumidor, pois o serviço público é uma relação de consumo, já que não deixa de ser serviço só porque é público.

Há várias posições sobre esta hipótese:

- Há quem entenda que o serviço público pode ser interrompido nesta hipótese pois, caso contrário, seria um convite aberto à inadimplência e o serviço se tornaria inviável à concessionária, portanto autoriza-se o corte para preservar o interesse da coletividade (Posição das Procuradorias).
- O fornecedor do serviço tem que provar que avisou por força do Código de Defesa do Consumidor, já que serviço público é uma relação de consumo. Se não houver comunicação o corte será ilegal.
- Há quem entenda que o corte não pode ocorrer em razão da continuidade do serviço. O art. 22 do CDC dispõe que “os órgãos públicos, por si ou suas empresas, concessionárias, permissionárias, ou sob qualquer outra forma de empreendimento são obrigados a fornecer serviços adequados, eficientes, seguros e quanto aos essenciais contínuos”. “Nos casos de descumprimento, total ou parcial, das obrigações referidas neste artigo, serão as pessoas jurídicas compelidas a cumpri-las e a reparar os danos causados, na forma prevista neste Código” (art. 22, parágrafo único do CDC).

Princípio da Razoabilidade

O Poder Público está obrigado, a cada ato que edita, a mostrar a pertinência (correspondência) em relação à previsão abstrata em lei e os fatos em concreto que foram trazidos à sua apreciação. Este princípio tem relação com o princípio da motivação.

Se não houver correspondência entre a lei o fato, o ato não será proporcional. Ex: Servidor chegou atrasado no serviço. Embora nunca tenha faltado, o administrador, por não gostar dele, o demitiu. Há previsão legal para a demissão, mas falta correspondência para com a única falta apresentada ao administrador.²

² Fonte: www.webjur.com.br

PODERES ADMINISTRATIVOS

O poder administrativo representa uma prerrogativa especial de direito público (conjunto de normas que disciplina a atividade estatal) outorgada aos agentes do Estado, no qual o administrador público para exercer suas funções necessita ser dotado de alguns poderes.

Esses poderes podem ser definidos como instrumentos que possibilitam à Administração cumprir com sua finalidade, contudo, devem ser utilizados dentro das normas e princípios legais que o regem.

Vale ressaltar que o administrador tem obrigação de zelar pelo dever de agir, de probidade, de prestar contas e o dever de pautar seus serviços com eficiência.

PODER HIERÁRQUICO

A Administração Pública é dotada de prerrogativa especial de organizar e escalonar seus órgãos e agentes de forma hierarquizada, ou seja, existe um escalonamento de poderes entre as pessoas e órgãos internamente na estrutura estatal

É pelo poder hierárquico que, por exemplo, um servidor está obrigado a cumprir ordem emanada de seu superior desde que não sejam manifestamente ilegais. É também esse poder que autoriza a delegação, a avocação, etc.

A lei é quem define as atribuições dos órgãos administrativos, bem como cargos e funções, de forma que haja harmonia e unidade de direção. Percebam que o poder hierárquico vincula o superior e o subordinado dentro do quadro da Administração Pública.

Compete ainda a Administração Pública:

- a) editar atos normativos (resoluções, portarias, instruções), que tenham como objetivo ordenar a atuação dos órgãos subordinados, pois refere-se a atos normativos que geram efeitos internos e não devem ser confundidas com os regulamentos, por serem decorrentes de relação hierarquizada, não se estendendo a pessoas estranhas;
- b) dar ordens aos subordinados, com o dever de obediência, salvo para os manifestamente ilegais;
- c) controlar a atividade dos órgãos inferiores, com o objetivo de verificar a legalidade de seus atos e o cumprimento de suas obrigações, permitindo anular os atos ilegais ou revogar os inconvenientes, seja *ex officio* (realiza algo em razão do cargo sem nenhuma provocação) ou por provocação dos interessados, através dos recursos hierárquicos;
- d) avocar atribuições, caso não sejam de competência exclusiva do órgão subordinado;
- e) delegação de atribuições que não lhe sejam privativas.

A relação hierárquica é acessória da organização administrativa, permitindo a distribuição de competências dentro da organização administrativa para melhor funcionamento das atividades executadas pela Administração Pública.

PODER DISCIPLINAR

O Poder Disciplinar decorre do poder punitivo do Estado decorrente de infração administrativa cometida por seus agentes ou por terceiros que mantenham vínculo com a Administração Pública.

Não se pode confundir o Poder Disciplinar com o Poder Hierárquico, sendo que um decorre do outro. Para que a Administração possa se organizar e manter relação de hierarquia e subordinação é necessário que haja a possibilidade de aplicar sanções aos agentes que agem de forma ilegal.

A aplicação de sanções para o agente que infringiu norma de caráter funcional é exercício do poder disciplinar. Não se trata aqui de sanções penais e sim de penalidades administrativas como advertência, suspensão, demissão, entre outras.

Estão sujeitos às penalidades os agentes públicos quando praticarem infração funcional, que é aquela que se relaciona com a atividade desenvolvida pelo agente.

É necessário que a decisão de aplicar ou não a sanção seja motivada e precedida de processo administrativo competente que garanta a ampla defesa e o contraditório ao acusado, evitando medidas arbitrárias e sumárias da Administração Pública na aplicação da pena.

PODER REGULAMENTAR

É o poder que tem os chefes do Poder Executivo de criar e editar regulamentos, de dar ordens e de editar decretos, com a finalidade de garantir a fiel execução à lei, sendo, portanto, privativa dos Chefes do Executivo e, em princípio, indelegável.

Podemos dizer então que esse poder resulta em normas internas da Administração. Como exemplo temos a seguinte disposição constitucional (art. 84, IV, CF/88):

Art. 84. Compete privativamente ao Presidente da República: [...]

IV – sancionar, promulgar e fazer publicar as leis, bem como expedir decretos e regulamentos para sua fiel execução.

A função do poder regulamentar é estabelecer detalhes e os procedimentos a serem adotados quanto ao modo de aplicação de dispositivos legais expedidos pelo Poder Legislativo, dando maior clareza aos comandos gerais de caráter abstratos presentes na lei.

- Os atos gerais são os atos como o próprio nome diz, geram efeitos para todos (*erga omnes*); e

- O caráter abstrato é aquele onde há uma relação entre a circunstância ou atividade que poderá ocorrer e a norma regulamentadora que disciplina eventual atividade.

Cabe destacar que as agências reguladoras são legalmente dotadas de competência para estabelecer regras disciplinando os respectivos setores de atuação. É o denominado poder normativo das agências.

Tal poder normativo tem sua legitimidade condicionada ao cumprimento do princípio da legalidade na medida em que os atos normativos expedidos pelas agências ocupam posição de inferioridade em relação à lei dentro da estrutura do ordenamento jurídico.

PODER DE POLÍCIA

É certo que o cidadão possui garantias e liberdades individuais e coletivas com previsão constitucional, no entanto, sua utilização deve respeitar a ordem coletiva e o bem estar social.

Neste contexto, o poder de polícia é uma prerrogativa conferida à Administração Pública para **condicionar, restringir e limitar** o exercício de direitos e atividades dos particulares em nome dos interesses da coletividade.

Possui base legal prevista no Código Tributário Nacional, o qual conceitua o Poder de Polícia:

Art. 78. Considera-se poder de polícia atividade da administração pública que, limitando ou disciplinando direito, interesse ou liberdade, regula a prática de ato ou abstenção de fato, em razão de interesse público concernente à segurança, à higiene, à ordem, aos costumes, à disciplina da produção e do mercado, ao exercício de atividades econômicas dependentes de concessão ou autorização do Poder Público, à tranquilidade pública ou ao respeito à propriedade e aos direitos individuais ou coletivos.

Parágrafo único. Considera-se regular o exercício do poder de polícia quando desempenhado pelo órgão competente nos limites da lei aplicável, com observância do processo legal e, tratando-se de atividade que a lei tenha como discricionária, sem abuso ou desvio de poder.

Os meios de atuação da Administração no exercício do poder de polícia compreendem os atos normativos que estabelecem limitações ao exercício de direitos e atividades individuais e os atos administrativos consubstanciados em medidas preventivas e repressivas, dotados de coercibilidade.

A competência surge como limite para o exercício do poder de polícia. Quando o órgão não for competente, o ato não será considerado válido.

O limite do poder de atuação do poder de polícia não poderá divorciar-se das leis e fins em que são previstos, ou seja, deve-se condicionar o exercício de direitos individuais em nome da coletividade.

Limites

Mesmo que o ato de polícia seja discricionário, a lei impõe alguns limites quanto à competência, à forma, aos fins ou ao objeto.

Em relação aos fins, o poder de polícia só deve ser exercido para atender ao interesse público. A autoridade que fugir a esta regra incidirá em desvio de poder e acarretará a nulidade do ato com todas as consequências nas esferas civil, penal e administrativa.

Dessa forma, o fundamento do poder de polícia é a predominância do interesse público sobre o particular, logo, torna-se escuso qualquer benefício em detrimento do interesse público.

Atributos do poder de polícia

Os atributos do poder de polícia, busca-se garantir a sua execução e a prioridade do interesse público. São eles: discricionariedade, autoexecutoriedade e coercibilidade.

- *Discricionariedade*: a Administração Pública goza de liberdade para estabelecer, de acordo com sua conveniência e oportunidade, quais serão os limites impostos ao exercício dos direitos individuais e as sanções aplicáveis nesses casos. Também confere a liberdade de fixar as condições para o exercício de determinado direito.

No entanto, a partir do momento em que são fixados esses limites, com suas posteriores sanções, a Administração será obrigada a cumpri-las, ficando dessa maneira obrigada a praticar seus atos vinculados.

- *Autoexecutoriedade*: Não é necessário que o Poder Judiciário intervenha na atuação da Administração Pública. No entanto, essa liberdade não é absoluta, pois compete ao Poder Judiciário o controle desse ato.

Somente será permitida a autoexecutoriedade quando esta for prevista em lei, além de seu uso para situações emergenciais, em que será necessária a atuação da Administração Pública.

Vale lembrar que a administração pública pode executar, por seus próprios meios, suas decisões, não precisando de autorização judicial.

- *Coercibilidade*: Limita-se ao princípio da proporcionalidade, na medida que for necessária será permitido o uso da força par cumprimento dos atos. A coercibilidade é um atributo que torna obrigatório o ato praticado no exercício do poder de polícia, independentemente da vontade do administrado.

Arquivos ocultos

São arquivos que normalmente são relacionados ao sistema. Eles ficam ocultos (invisíveis) por que se o usuário fizer alguma alteração, poderá danificar o Sistema Operacional.

Apesar de estarem ocultos e não serem exibido pelo Windows Explorer na sua configuração padrão, eles ocupam espaço no disco.

PROCEDIMENTO DE BACKUP E RECUPERAÇÃO CONTRA DESASTRES

Backup é uma cópia de segurança que você faz em outro dispositivo de armazenamento como HD externo, armazenamento na nuvem ou pen drive por exemplo, para caso você perca os dados originais de sua máquina devido a vírus, dados corrompidos ou outros motivos e assim possa restaurá-los (recuperá-los)³.

Backups são extremamente importantes, pois permitem⁴:

- **Proteção de dados:** você pode preservar seus dados para que sejam recuperados em situações como falha de disco rígido, atualização malsucedida do sistema operacional, exclusão ou substituição acidental de arquivos, ação de códigos maliciosos/atacantes e furto/perda de dispositivos.

- **Recuperação de versões:** você pode recuperar uma versão antiga de um arquivo alterado, como uma parte excluída de um texto editado ou a imagem original de uma foto manipulada.

Muitos sistemas operacionais já possuem ferramentas de backup e recuperação integradas e também há a opção de instalar programas externos. Na maioria dos casos, ao usar estas ferramentas, basta que você tome algumas decisões, como:

- **Onde gravar os backups:** podem ser usadas mídias (como CD, DVD, pen-drive, disco de Blu-ray e disco rígido interno ou externo) ou armazená-los remotamente (on-line ou off-site). A escolha depende do programa de backup que está sendo usado e de questões como capacidade de armazenamento, custo e confiabilidade. Um CD, DVD ou Blu-ray pode bastar para pequenas quantidades de dados, um pen-drive pode ser indicado para dados constantemente modificados, ao passo que um disco rígido pode ser usado para grandes volumes que devam perdurar.

- **Quais arquivos copiar:** apenas arquivos confiáveis e que tenham importância para você devem ser copiados. Arquivos de programas que podem ser reinstalados, geralmente, não precisam ser copiados. Fazer cópia de arquivos desnecessários pode ocupar espaço inutilmente e dificultar a localização dos demais dados. Muitos programas de backup já possuem listas de arquivos e diretórios recomendados, podendo optar por aceitá-las ou criar suas próprias listas.

- **Com que periodicidade realizar:** depende da frequência com que os arquivos são criados ou modificados. Arquivos frequentemente modificados podem ser copiados diariamente ao passo que aqueles pouco alterados podem ser copiados semanalmente ou mensalmente.

Tipos de backup

- **Backups completos (normal):** cópias de todos os arquivos, independente de backups anteriores. Conforma a quantidade de dados ele pode ser é um backup demorado. Ele marca os arquivos copiados.

- **Backups incrementais:** é uma cópia dos dados criados e alterados desde o último backup completo (normal) ou incremental, ou seja, cópia dos novos arquivos criados. Por ser mais rápidos e ocupar menos espaço no disco ele tem maior frequência de backup. Ele marca os arquivos copiados.

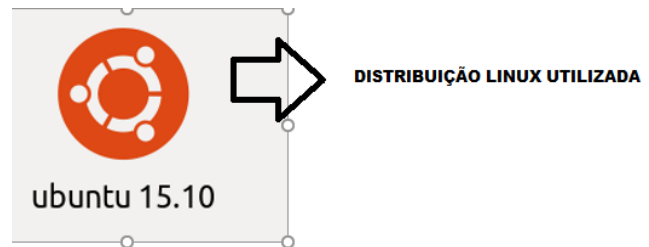
- **Backups diferenciais:** da mesma forma que o backup incremental, o backup diferencial só copia arquivos criados ou alterados desde o último backup completo (normal), mas isso pode variar em diferentes programas de backup. Juntos, um backup completo e um backup diferencial incluem todos os arquivos no computador, alterados e inalterados. No entanto, a diferença deste para o incremental é que cada backup diferencial mapeia as modificações em relação ao último backup completo. Ele é mais seguro na manipulação de dados. Ele não marca os arquivos copiados.

- **Arquivamento:** você pode copiar ou mover dados que deseja ou que precisa guardar, mas que não são necessários no seu dia a dia e que raramente são alterados.

SISTEMAS OPERACIONAIS MODERNOS (UBUNTU LINUX E WINDOWS 11)

UBUNTU LINUX

O Linux não é um ambiente gráfico como o Windows, mas podemos carregar um pacote para torná-lo gráfico assumindo assim uma interface semelhante ao Windows. Neste caso vamos carregar o pacote Gnome no Linux. Além disso estaremos também usando a distribuição Linux Ubuntu para demonstração, pois sabemos que o Linux possui várias distribuições para uso.

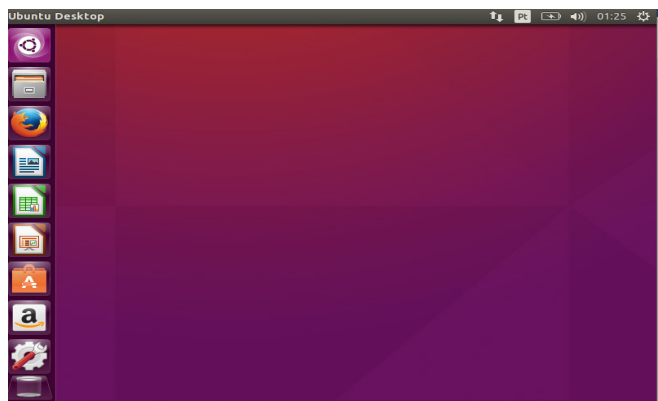


Vamos olhar abaixo o

Linux Ubuntu em modo texto:

```
Ubuntu:~$ ls
Downloads      Music          Public         Videos
ts examples.desktop Pictures Templates
Ubuntu:~$
```

Linux Ubuntu em modo gráfico (Área de trabalho):



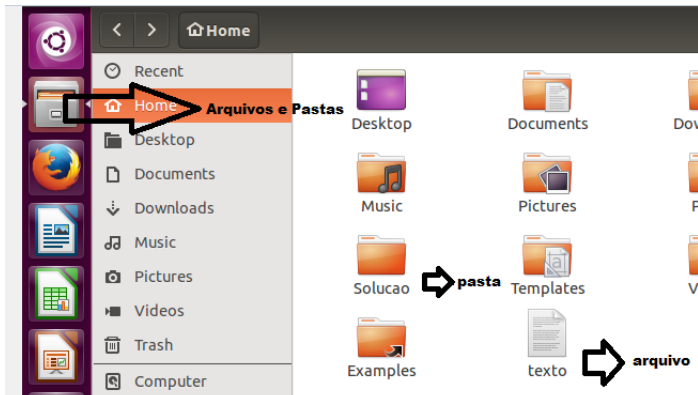
³ <https://centraldefavoritos.com.br/2017/07/02/procedimentos-de-backup/>

⁴ <https://cartilha.cert.br/mecanismos/>

Conceito de pastas e diretórios

Pasta algumas vezes é chamada de diretório, mas o nome “pasta” ilustra melhor o conceito. Pastas servem para organizar, armazenar e organizar os arquivos. Estes arquivos podem ser documentos de forma geral (textos, fotos, vídeos, aplicativos diversos).

Dentro deste contexto temos uma hierarquia de pastas.



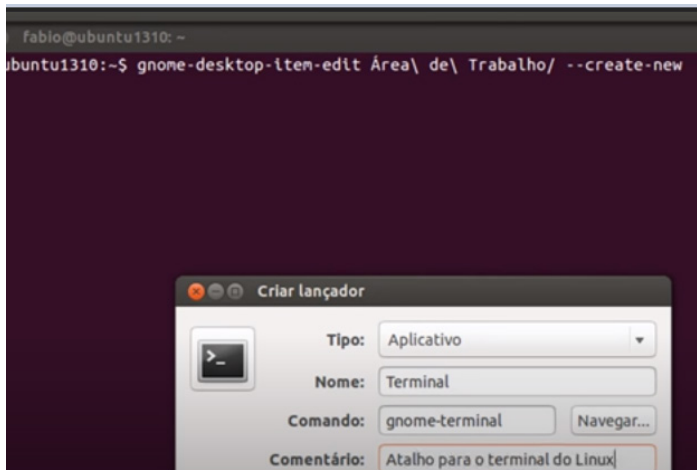
No caso da figura acima temos quatro pastas e quatro arquivos.

Arquivos e atalhos

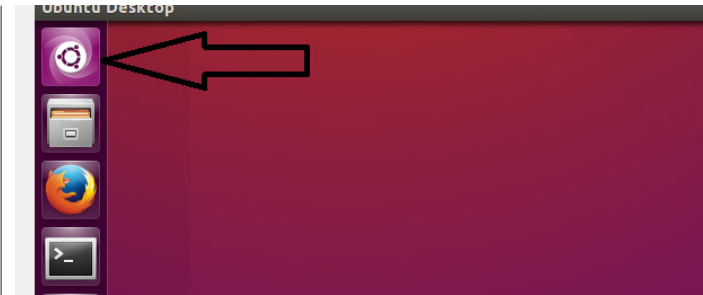
Como vimos anteriormente: pastas servem para organização, vimos que uma pasta pode conter outras pastas, arquivos e atalhos.

- **Arquivo** é um item único que contém um determinado dado. Estes arquivos podem ser documentos de forma geral (textos, fotos, vídeos e etc..), aplicativos diversos, etc.
- **Atalho** é um item que permite fácil acesso a uma determinada pasta ou arquivo propriamente dito.

No caso do Linux temos que criar um lançador que funciona como um atalho, isto é, ele vai chamar o item indicado.



Perceba que usamos um comando para criar um lançador, mas nosso objetivo aqui não é detalhar comandos, então a forma mais rápida de pesquisa de aplicativos, pastas e arquivos é através do botão:



Desta forma já vamos direto ao item desejado

Área de transferência

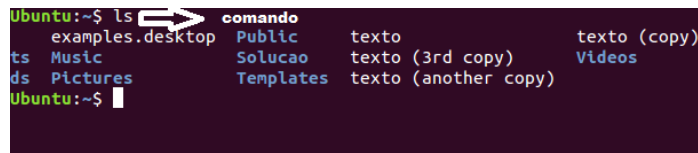
Perceba que usando a interface gráfica funciona da mesma forma que o Windows.

A área de transferência é muito importante e funciona em segundo plano. Ela funciona de forma temporária guardando vários tipos de itens, tais como arquivos, informações etc.

- Quando executamos comandos como “Copiar” ou “Ctrl + C”, estamos copiando dados para esta área intermediária.
- Quando executamos comandos como “Colar” ou “Ctrl + V”, estamos colando, isto é, estamos pegando o que está gravado na área de transferência.

Manipulação de arquivos e pastas

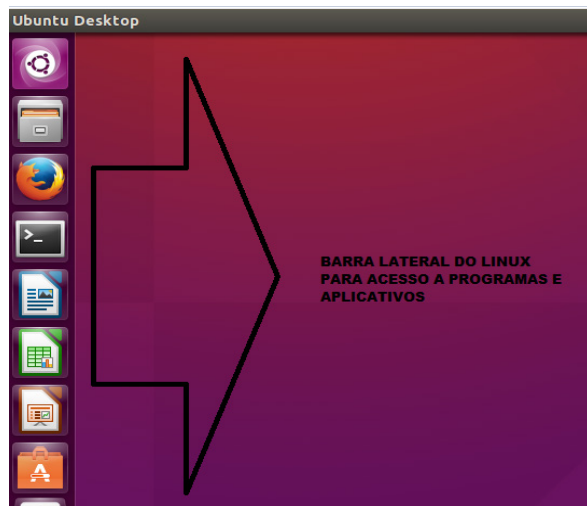
No caso da interface gráfica as funcionalidades são semelhantes ao Windows como foi dito no tópico acima. Entretanto, podemos usar linha de comando, pois já vimos que o Linux originalmente não foi concebido com interface gráfica.



Na figura acima utilizamos o comando ls e são listadas as pastas na cor azul e os arquivos na cor branca.

Uso dos menus

Como estamos vendo, para se ter acesso aos itens do Linux são necessários diversos comandos. Porém, se utilizarmos uma interface gráfica a ação fica mais intuitiva, visto que podemos utilizar o mouse como no Windows. Estamos utilizando para fins de aprendizado a interface gráfica “GNOME”, mas existem diversas disponíveis para serem utilizadas.



Resolução:

A conjunção é um tipo de proposição composta e apresenta o conectivo “e”, e é representada pelo símbolo \wedge . A negação é representada pelo símbolo \sim ou cantoneira (\neg) e pode negar uma proposição simples (por exemplo: $\neg p$) ou composta. Já a implicação é uma proposição composta do tipo condicional (Se, então) é representada pelo símbolo \rightarrow .

Resposta: B.

Tabela Verdade

Quando trabalhamos com as proposições compostas, determinamos o seu valor lógico partindo das proposições simples que a compõe. O valor lógico de qualquer proposição composta depende UNICAMENTE dos valores lógicos das proposições simples componentes, ficando por eles UNIVOCAMENTE determinados.

• **Número de linhas de uma Tabela Verdade:** depende do número de proposições simples que a integram, sendo dado pelo seguinte teorema:

“A tabela verdade de uma proposição composta com n^* proposições simples componentes contém 2^n linhas.”

Exemplo:

3. (CESPE/UNB) Se “A”, “B”, “C” e “D” forem proposições simples e distintas, então o número de linhas da tabela-verdade da proposição $(A \rightarrow B) \leftrightarrow (C \rightarrow D)$ será igual a:

- (A) 2;
- (B) 4;
- (C) 8;
- (D) 16;
- (E) 32.

Resolução:

Veja que podemos aplicar a mesma linha do raciocínio acima, então teremos:

Número de linhas = $2^n = 2^4 = 16$ linhas.

Resposta D.

Conceitos de Tautologia , Contradição e Contigência

• **Tautologia:** possui todos os valores lógicos, da tabela verdade (última coluna), **V** (verdades).

Princípio da substituição: Seja P (p, q, r, \dots) é uma tautologia, então P ($P_0; Q_0; R_0; \dots$) também é uma tautologia, quaisquer que sejam as proposições P_0, Q_0, R_0, \dots

• **Contradição:** possui todos os valores lógicos, da tabela verdade (última coluna), **F** (falsidades). A contradição é a negação da Tautologia e vice versa.

Princípio da substituição: Seja P (p, q, r, \dots) é uma **contradição**, então P ($P_0; Q_0; R_0; \dots$) também é uma **contradição**, quaisquer que sejam as proposições P_0, Q_0, R_0, \dots

• **Contingência:** possui valores lógicos **V** e **F**, da tabela verdade (última coluna). Em outros termos a contingência é uma proposição composta que não é **tautologia** e nem **contradição**.

Exemplos:

4. (DPU – ANALISTA – CESPE) Um estudante de direito, com o objetivo de sistematizar o seu estudo, criou sua própria legenda, na qual identificava, por letras, algumas afirmações relevantes quanto à disciplina estudada e as vinculava por meio de sentenças (proposições). No seu vocabulário particular constava, por exemplo:

P: Cometeu o crime A.

Q: Cometeu o crime B.

R: Será punido, obrigatoriamente, com a pena de reclusão no regime fechado.

S: Poderá optar pelo pagamento de fiança.

Ao revisar seus escritos, o estudante, apesar de não recordar qual era o crime B, lembrou que ele era inafiançável.

Tendo como referência essa situação hipotética, julgue o item que se segue.

A sentença $(P \rightarrow Q) \leftrightarrow ((\sim Q) \rightarrow (\sim P))$ será sempre verdadeira, independentemente das valorações de P e Q como verdadeiras ou falsas.

() Certo

() Errado

Resolução:

Considerando P e Q como V.

$(V \rightarrow V) \leftrightarrow ((F) \rightarrow (F))$

$(V) \leftrightarrow (V) = V$

Considerando P e Q como F

$(F \rightarrow F) \leftrightarrow ((V) \rightarrow (V))$

$(V) \leftrightarrow (V) = V$

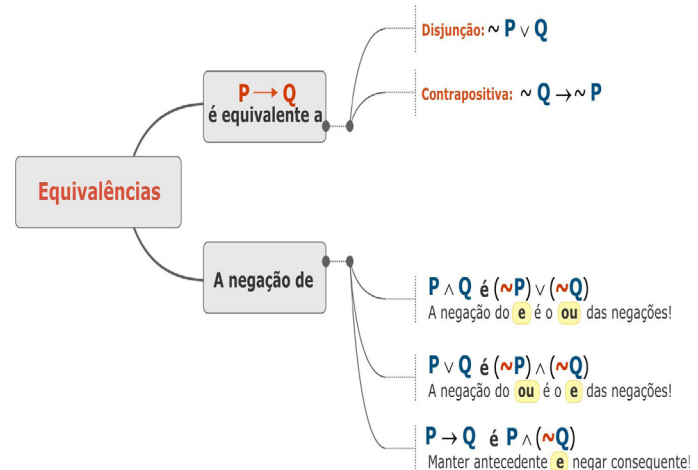
Então concluímos que a afirmação é verdadeira.

Resposta: Certo.

Equivalência

Duas ou mais proposições compostas são equivalentes, quando mesmo possuindo estruturas lógicas diferentes, apresentam a mesma solução em suas respectivas tabelas verdade.

Se as proposições $P(p, q, r, \dots)$ e $Q(p, q, r, \dots)$ são ambas TAUTOLOGIAS, ou então, são CONTRADIÇÕES, então são EQUIVALENTES.



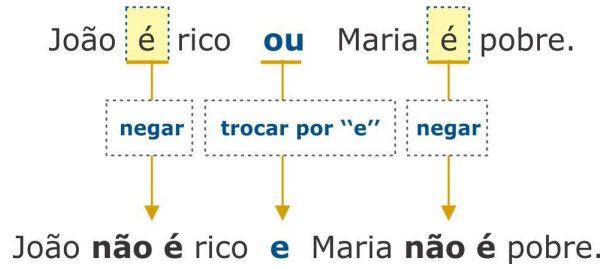
Exemplo:

5. (VUNESP/TJSP) Uma negação lógica para a afirmação “João é rico, ou Maria é pobre” é:

- (A) Se João é rico, então Maria é pobre.
- (B) João não é rico, e Maria não é pobre.
- (C) João é rico, e Maria não é pobre.
- (D) Se João não é rico, então Maria não é pobre.
- (E) João não é rico, ou Maria não é pobre.

Resolução:

Nesta questão, a proposição a ser negada trata-se da disjunção de duas proposições lógicas simples. Para tal, trocamos o conectivo por “e” e negamos as proposições “João é rico” e “Maria é pobre”. Vejam como fica:



Resposta: B.

Leis de Morgan

Com elas:

- Negamos que duas dadas proposições são ao mesmo tempo verdadeiras equivalendo a afirmar que pelo menos uma é falsa
- Negamos que uma pelo menos de duas proposições é verdadeira equivalendo a afirmar que ambas são falsas.

ATENÇÃO	
As Leis de Morgan exprimem que NEGAÇÃO transforma:	CONJUNÇÃO em DISJUNÇÃO
	DISJUNÇÃO em CONJUNÇÃO

CONNECTIVOS

Para compôr novas proposições, definidas como composta, a partir de outras proposições simples, usam-se os conectivos.

OPERAÇÃO	CONNECTIVO	ESTRUTURA LÓGICA	EXEMPLOS
Negação	~	Não p	A cadeira não é azul.
Conjunção	^	p e q	Fernando é médico e Nicolas é Engenheiro.
Disjunção Inclusiva	v	p ou q	Fernando é médico ou Nicolas é Engenheiro.
Disjunção Exclusiva	∨	Ou p ou q	Ou Fernando é médico ou João é Engenheiro.
Condicional	→	Se p então q	Se Fernando é médico então Nicolas é Engenheiro.
Bicondicional	↔	p se e somente se q	Fernando é médico se e somente se Nicolas é Engenheiro.

Conectivo “não” (~)

Chamamos de negação de uma proposição representada por “não p” cujo valor lógico é **verdade** (V) quando **p é falsa** e **falsidade** (F) quando p é verdadeira. Assim “não p” tem valor lógico oposto daquele de p. Pela tabela verdade temos:

p	~p
V	F
F	V

Conectivo “e” (^)

Se p e q são duas proposições, a proposição p ^ q será chamada de conjunção. Para a conjunção, tem-se a seguinte tabela-verdade:

p	q	p ^ q
V	V	V
V	F	F
F	V	F
F	F	F

ATENÇÃO: Sentenças interligadas pelo conectivo “e” possuirão o valor **verdadeiro** somente quando **todas as sentenças**, ou argumentos lógicos, **tiverem valores verdadeiros**.

- Local e data:
 - a) composição: local e data do documento;
 - b) informação de local: nome da cidade onde foi expedido o documento, seguido de vírgula. Não se deve utilizar a sigla da unidade da federação depois do nome da cidade;
 - c) dia do mês: em numeração ordinal se for o primeiro dia do mês e em numeração cardinal para os demais dias do mês. Não se deve utilizar zero à esquerda do número que indica o dia do mês;
 - d) nome do mês: deve ser escrito com inicial minúscula;
 - e) pontuação: coloca-se ponto-final depois da data;
 - f) alinhamento: o texto da data deve ser alinhado à margem direita da página.

- Endereçamento: O endereçamento é a parte do documento que informa quem receberá o expediente. Nele deverão constar :
 - a) vocativo;
 - b) nome: nome do destinatário do expediente;
 - c) cargo: cargo do destinatário do expediente;
 - d) endereço: endereço postal de quem receberá o expediente, dividido em duas linhas: primeira linha: informação de localidade/ logradouro do destinatário ou, no caso de ofício ao mesmo órgão, informação do setor; segunda linha: CEP e cidade/unidade da federação, separados por espaço simples. Na separação entre cidade e unidade da federação pode ser substituída a barra pelo ponto ou pelo travessão. No caso de ofício ao mesmo órgão, não é obrigatória a informação do CEP, podendo ficar apenas a informação da cidade/unidade da federação;
 - e) alinhamento: à margem esquerda da página.

- Assunto: O assunto deve dar uma ideia geral do que trata o documento, de forma sucinta. Ele deve ser grafado da seguinte maneira:
 - a) título: a palavra Assunto deve anteceder a frase que define o conteúdo do documento, seguida de dois-pontos;
 - b) descrição do assunto: a frase que descreve o conteúdo do documento deve ser escrita com inicial maiúscula, não se deve utilizar verbos e sugere-se utilizar de quatro a cinco palavras;
 - c) destaque: todo o texto referente ao assunto, inclusive o título, deve ser destacado em negrito;
 - d) pontuação: coloca-se ponto-final depois do assunto;
 - e) alinhamento: à margem esquerda da página.

- Texto:

NOS CASOS EM QUE NÃO SEJA USADO PARA ENCAMINHAMENTO DE DOCUMENTOS, O EXPEDIENTE DEVE CONTER A SEGUINTE ESTRUTURA:	QUANDO FOREM USADOS PARA ENCAMINHAMENTO DE DOCUMENTOS, A ESTRUTURA É MODIFICADA:
a) introdução: em que é apresentado o objetivo da comunicação. Evite o uso das formas: Tenho a honra de, Tenho o prazer de, Cumpre-me informar que. Prefira empregar a forma direta: Informo, Solicito, Comunico; b) desenvolvimento: em que o assunto é detalhado; se o texto contiver mais de uma ideia sobre o assunto, elas devem ser tratadas em parágrafos distintos, o que confere maior clareza à exposição; e c) conclusão: em que é afirmada a posição sobre o assunto.	a) introdução: deve iniciar com referência ao expediente que solicitou o encaminhamento. Se a remessa do documento não tiver sido solicitada, deve iniciar com a informação do motivo da comunicação, que é encaminhar, indicando a seguir os dados completos do documento encaminhado (tipo, data, origem ou signatário e assunto de que se trata) e a razão pela qual está sendo encaminhado; b) desenvolvimento: se o autor da comunicação desejar fazer algum comentário a respeito do documento que encaminha, poderá acrescentar parágrafos de desenvolvimento. Caso contrário, não há parágrafos de desenvolvimento em expediente usado para encaminhamento de documentos.

Em qualquer uma das duas estruturas, o texto do documento deve ser formatado da seguinte maneira:

- a) alinhamento: justificado;
- b) espaçamento entre linhas: simples;
- c) parágrafos: espaçamento entre parágrafos: de 6 pontos após cada parágrafo; recuo de parágrafo: 2,5 cm de distância da margem esquerda; numeração dos parágrafos: apenas quando o documento tiver três ou mais parágrafos, desde o primeiro parágrafo. Não se numeram o vocativo e o fecho;
- d) fonte: Calibri ou Carlito; corpo do texto: tamanho 12 pontos; citações recuadas: tamanho 11 pontos; notas de Rodapé: tamanho 10 pontos.
- e) símbolos: para símbolos não existentes nas fontes indicadas, pode-se utilizar as fontes Symbol e Wingdings.

- Fechos para comunicações: O fecho das comunicações oficiais objetiva, além da finalidade óbvia de arrematar o texto, saudar o destinatário.

- a) Para autoridades de hierarquia superior a do remetente, inclusive o Presidente da República: Respeitosamente,
- b) Para autoridades de mesma hierarquia, de hierarquia inferior ou demais casos: Atenciosamente,

- Identificação do signatário: Excluídas as comunicações assinadas pelo Presidente da República, todas as demais comunicações oficiais devem informar o signatário segundo o padrão:

- a) nome: nome da autoridade que as expede, grafado em letras maiúsculas, sem negrito. Não se usa linha acima do nome do signatário;

CONHECIMENTOS ESPECÍFICOS

b) cargo: cargo da autoridade que expede o documento, redigido apenas com as iniciais maiúsculas. As preposições que liguem as palavras do cargo devem ser grafadas em minúsculas; e

c) alinhamento: a identificação do signatário deve ser centralizada na página. Para evitar equívocos, recomenda-se não deixar a assinatura em página isolada do expediente. Transfira para essa página ao menos a última frase anterior ao fecho.

• Numeração de páginas: A numeração das páginas é obrigatória apenas a partir da segunda página da comunicação. Ela deve ser centralizada na página e obedecer à seguinte formatação:

a) posição: no rodapé do documento, ou acima da área de 2 cm da margem inferior; e

b) fonte: Calibri ou Carlito.

Quanto a formatação e apresentação, os documentos do padrão ofício devem obedecer à seguinte forma:

a) tamanho do papel: A4 (29,7 cm x 21 cm);

b) margem lateral esquerda: no mínimo, 3 cm de largura;

c) margem lateral direita: 1,5 cm;

d) margens superior e inferior: 2 cm;

e) área de cabeçalho: na primeira página, 5 cm a partir da margem superior do papel;

f) área de rodapé: nos 2 cm da margem inferior do documento;

g) impressão: na correspondência oficial, a impressão pode ocorrer em ambas as faces do papel. Nesse caso, as margens esquerda e direita terão as distâncias invertidas nas páginas pares (margem espelho);

h) cores: os textos devem ser impressos na cor preta em papel branco, reservando-se, se necessário, a impressão colorida para gráficos e ilustrações;

i) destaques: para destaques deve-se utilizar, sem abuso, o negrito. Deve-se evitar destaques com uso de itálico, sublinhado, letras maiúsculas, sombreado, sombra, relevo, bordas ou qualquer outra forma de formatação que afete a sobriedade e a padronização do documento;

j) palavras estrangeiras: palavras estrangeiras devem ser grafadas em itálico;

k) arquivamento: dentro do possível, todos os documentos elaborados devem ter o arquivo de texto preservado para consulta posterior ou aproveitamento de trechos para casos análogos. Deve ser utilizado, preferencialmente, formato de arquivo que possa ser lido e editado pela maioria dos editores de texto utilizados no serviço público, tais como DOCX, ODT ou RTF.

l) nome do arquivo: para facilitar a localização, os nomes dos arquivos devem ser formados da seguinte maneira: tipo do documento + número do documento + ano do documento (com 4 dígitos) + palavras-chaves do conteúdo.

5 cm

Presidência da República
Casa Civil
Subchefia para Assuntos Jurídicos

OFÍCIO Nº 197/2018/SAJ/CC

Brasília, 8 de agosto de 2018.

1,5 cm

Ao Senhor
[Nome]
Chefe de Gabinete
Ministério dos Transportes
Esplanada dos Ministérios, Bloco R
70044-902 Brasília. DF

Assunto: Apresentação de novas funcionalidades do Sidof – Módulo I.

Senhor Chefe de Gabinete,

3 cm 2,5 cm

A Subchefia para Assuntos Jurídicos da Casa Civil da Presidência da República aprimorou o Sistema de Geração e Tramitação de Documentos Oficiais – Sidof, com a inserção de novas funcionalidades. Os novos recursos do sistema serão apresentados aos servidores em módulos organizados por esta Subchefia.

2 Convido os servidores do [nome do Ministério] para assistir à apresentação do primeiro módulo, a ser realizada em 10 de setembro de 2018, às 9h30, no Auditório desta Subchefia.

3 Para assegurar o credenciamento, solicito a esse órgão a indicação dos servidores que trabalham com o Sidof, até 28 de agosto de 2018, por meio do endereço eletrônico [endereço eletrônico]:

a) nome completo do servidor;
b) número de Cadastro de Pessoa Física;
c) e-mail institucional, unidade/órgão em que atua; e
d) login no Sidof (caso esteja cadastrado no Sistema).

(29,7 cm x 21 cm)

2 cm

4 Caso o servidor ainda não seja cadastrado no Sistema, será necessário o envio de autorização da chefia imediata. O envio das informações solicitadas acima é fundamental para garantir a inscrição do servidor no evento.

Atenciosamente,

(espaço para assinatura)

[NOME DO SIGNATÁRIO]
[Cargo do Signatário]

2

[Endereço] – Telefone: (xx) xxxx-xxxx
2 cm CEP 00000-000 Cidade/UF – http://www.xxxxxxxxxxxxxxxxxx.gov.br

Os documentos oficiais podem ser identificados de acordo com algumas possíveis variações:

a) [NOME DO EXPEDIENTE] + CIRCULAR: Quando um órgão envia o mesmo expediente para mais de um órgão receptor. A sigla na epígrafe será apenas do órgão remetente.

b) [NOME DO EXPEDIENTE] + CONJUNTO: Quando mais de um órgão envia, conjuntamente, o mesmo expediente para um único órgão receptor. As siglas dos órgãos remetentes constarão na epígrafe.

c) [NOME DO EXPEDIENTE] + CONJUNTO CIRCULAR: Quando mais de um órgão envia, conjuntamente, o mesmo expediente para mais de um órgão receptor. As siglas dos órgãos remetentes constarão na epígrafe.

Nos expedientes circulares, por haver mais de um receptor, o órgão remetente poderá inserir no rodapé as siglas ou nomes dos órgãos que receberão o expediente.

Exposição de motivos (EM)

É o expediente dirigido ao Presidente da República ou ao Vice-Presidente para:

- a) propor alguma medida;
- b) submeter projeto de ato normativo à sua consideração; ou
- c) informa-lo de determinado assunto.

A exposição de motivos é dirigida ao Presidente da República por um Ministro de Estado. Nos casos em que o assunto tratado envolva mais de um ministério, a exposição de motivos será assinada por todos os ministros envolvidos, sendo, por essa razão, chamada de interministerial. Independentemente de ser uma EM com apenas um autor ou uma EM interministerial, a sequência numérica das exposições de motivos é única. A numeração começa e termina dentro de um mesmo ano civil.

A exposição de motivos é a principal modalidade de comunicação dirigida ao Presidente da República pelos ministros. Além disso, pode, em certos casos, ser encaminhada cópia ao Congresso Nacional ou ao Poder Judiciário.

O **Sistema de Geração e Tramitação de Documentos Oficiais (Sidof)** é a ferramenta eletrônica utilizada para a elaboração, a redação, a alteração, o controle, a tramitação, a administração e a gerência das exposições de motivos com as propostas de atos a serem encaminhadas pelos Ministérios à Presidência da República.

Ao se utilizar o Sidof, a assinatura, o nome e o cargo do signatário são substituídos pela assinatura eletrônica que informa o nome do ministro que assinou a exposição de motivos e do consultor jurídico que assinou o parecer jurídico da Pasta.

A Mensagem é o instrumento de comunicação oficial entre os Chefes dos Poderes Públicos, notadamente as mensagens enviadas pelo Chefe do Poder Executivo ao Poder Legislativo para informar sobre fato da administração pública; para expor o plano de governo por ocasião da abertura de sessão legislativa; para submeter ao Congresso Nacional matérias que dependem de deliberação de suas Casas; para apresentar veto; enfim, fazer comunicações do que seja de interesse dos Poderes Públicos e da Nação.

Minuta de mensagem pode ser encaminhada pelos ministérios à Presidência da República, a cujas assessorias caberá a redação final. As mensagens mais usuais do Poder Executivo ao Congresso Nacional têm as seguintes finalidades:

- a) Encaminhamento de proposta de emenda constitucional, de projeto de lei ordinária, de projeto de lei complementar e os que compreendem plano plurianual, diretrizes orçamentárias, orçamentos anuais e créditos adicionais.
- b) Encaminhamento de medida provisória.
- c) Indicação de autoridades.
- d) Pedido de autorização para o Presidente ou o Vice-Presidente da República se ausentarem do país por mais de 15 dias.
- e) Encaminhamento de atos de concessão e de renovação de concessão de emissoras de rádio e TV.
- f) Encaminhamento das contas referentes ao exercício anterior.

g) Mensagem de abertura da sessão legislativa.

h) Comunicação de sanção (com restituição de autógrafos).

i) Comunicação de veto.

j) Outras mensagens remetidas ao Legislativo, ex. Apreciação de intervenção federal.

As mensagens contêm:

a) brasão: timbre em relevo branco;

b) identificação do expediente: MENSAGEM Nº, alinhada à margem esquerda, no início do texto;

c) vocativo: alinhado à margem esquerda, de acordo com o pronome de tratamento e o cargo do destinatário, com o recuo de parágrafo dado ao texto;

d) texto: iniciado a 2 cm do vocativo;

e) local e data: posicionados a 2 cm do final do texto, alinhados à margem direita. A mensagem, como os demais atos assinados pelo Presidente da República, não traz identificação de seu signatário.

A utilização do e-mail para a comunicação tornou-se prática comum, não só em âmbito privado, mas também na administração pública. O termo e-mail pode ser empregado com três sentidos. Dependendo do contexto, pode significar gênero textual, endereço eletrônico ou sistema de transmissão de mensagem eletrônica. Como gênero textual, o e-mail pode ser considerado um documento oficial, assim como o ofício. Portanto, deve-se evitar o uso de linguagem incompatível com uma comunicação oficial. Como endereço eletrônico utilizado pelos servidores públicos, o e-mail deve ser oficial, utilizando-se a extensão “.gov.br”, por exemplo. Como sistema de transmissão de mensagens eletrônicas, por seu baixo custo e celeridade, transformou-se na principal forma de envio e recebimento de documentos na administração pública.

Nos termos da Medida Provisória nº 2.200-2, de 24 de agosto de 2001, para que o e-mail tenha valor documental, isto é, para que possa ser aceito como documento original, é necessário existir certificação digital que ateste a identidade do remetente, segundo os parâmetros de integridade, autenticidade e validade jurídica da **Infraestrutura de Chaves Públicas Brasileira – ICPBrasil**.

O destinatário poderá reconhecer como válido o e-mail sem certificação digital ou com certificação digital fora ICP-Brasil; contudo, caso haja questionamento, será obrigatório a repetição do ato por meio documento físico assinado ou por meio eletrônico reconhecido pela ICP-Brasil. Salvo lei específica, não é dado ao ente público impor a aceitação de documento eletrônico que não atenda os parâmetros da ICP-Brasil.

Um dos atrativos de comunicação por correio eletrônico é sua flexibilidade. Assim, não interessa definir padronização da mensagem comunicada. O assunto deve ser o mais claro e específico possível, relacionado ao conteúdo global da mensagem. Assim, quem irá receber a mensagem identificará rapidamente do que se trata; quem a envia poderá, posteriormente, localizar a mensagem na caixa do correio eletrônico.

O texto dos correios eletrônicos deve ser iniciado por uma saudação. Quando endereçado para outras instituições, para receptores desconhecidos ou para particulares, deve-se utilizar o vocativo conforme os demais documentos oficiais, ou seja, “Senhor” ou “Senhora”, seguido do cargo respectivo, ou “Prezado Senhor”, “Prezada Senhora”.

Atenciosamente é o fecho padrão em comunicações oficiais. Com o uso do e-mail, popularizou-se o uso de abreviações como “Att.”, e de outros fechos, como “Abraços”, “Saudações”, que, apesar de amplamente usados, não são fechos oficiais e, portanto, não devem ser utilizados em e-mails profissionais.

CONHECIMENTOS ESPECÍFICOS

Sugere-se que todas as instituições da administração pública adotem um padrão de texto de assinatura. A assinatura do e-mail deve conter o nome completo, o cargo, a unidade, o órgão e o telefone do remetente.

A possibilidade de anexar documentos, planilhas e imagens de diversos formatos é uma das vantagens do e-mail. A mensagem que encaminha algum arquivo deve trazer informações mínimas sobre o conteúdo do anexo.

Os arquivos anexados devem estar em formatos usuais e que apresentem poucos riscos de segurança. Quando se tratar de documento ainda em discussão, os arquivos devem, necessariamente, ser enviados, em formato que possa ser editado.

A **correção ortográfica** é requisito elementar de qualquer texto, e ainda mais importante quando se trata de textos oficiais. Muitas vezes, uma simples troca de letras pode alterar não só o sentido da palavra, mas de toda uma frase. O que na correspondência particular seria apenas um lapso na digitação pode ter repercussões indesejáveis quando ocorre no texto de uma comunicação oficial ou de um ato normativo. Assim, toda revisão que se faça em determinado documento ou expediente deve sempre levar em conta também a correção ortográfica.

HÍFEN	ASPAS	ITÁLICO	NEGRITO E SUBLINHADO
<p>O hífen é um sinal usado para:</p> <p>a) ligar os elementos de palavras compostas: vice-ministro;</p> <p>b) para unir pronomes átonos a verbos: agradeceu-lhe; e</p> <p>c) para, no final de uma linha, indicar a separação das sílabas de uma palavra em duas partes (a chamada translineação): com-/parar, gover-/no.</p>	<p>As aspas têm os seguintes empregos:</p> <p>a) antes e depois de uma citação textual direta, quando esta tem até três linhas, sem utilizar itálico;</p> <p>b) quando necessário, para diferenciar títulos, termos técnicos, expressões fixas, definições, exemplificações e assemelhados.</p>	<p>Emprega-se itálico em:</p> <p>a) títulos de publicações (livros, revistas, jornais, periódicos etc.) ou títulos de congressos, conferências, slogans, lemas sem o uso de aspas (com inicial maiúscula em todas as palavras, exceto nas de ligação);</p> <p>b) palavras e as expressões em latim ou em outras línguas estrangeiras não incorporadas ao uso comum na língua portuguesa ou não aportuguesadas.</p>	<p>Usa-se o negrito para realce de palavras e trechos. Deve-se evitar o uso de sublinhado para realçar palavras e trechos em comunicações oficiais.</p>

PARÊNTESES E TRAVESSÃO	USO DE SIGLAS E ACRÔNIMOS
<p>Os parênteses são empregados para intercalar, em um texto, explicações, indicações, comentários, observações, como por exemplo, indicar uma data, uma referência bibliográfica, uma sigla.</p> <p>O travessão, que é representado graficamente por um hífen prolongado (—), substitui parênteses, vírgulas, dois-pontos.</p>	<p>Para padronizar o uso de siglas e acrônimos nos atos normativos, serão adotados os conceitos sugeridos pelo Manual de Elaboração de Textos da Consultoria Legislativa do Senado Federal (1999), em que:</p> <p>a) sigla: constitui-se do resultado das somas das iniciais de um título; e</p> <p>b) acrônimo: constitui-se do resultado da soma de algumas sílabas ou partes dos vocábulos de um título.</p>

Sintaxe é a parte da Gramática que estuda a palavra, não em si, mas em relação às outras, que, com ela, se unem para exprimir o pensamento. Temos, assim, a seguinte ordem de colocação dos elementos que compõem uma oração:

SUJEITO + VERBO + COMPLEMENTO + ADJUNTO ADVERBIAL

O sujeito é o ser de quem se fala ou que executa a ação enunciada na oração. De acordo com a gramática normativa, o sujeito da oração não pode ser preposicionado. Ele pode ter complemento, mas não ser complemento.

Embora seja usada como recurso estilístico na literatura, a fragmentação de frases deve ser evitada nos textos oficiais, pois muitas vezes dificulta a compreensão.

A omissão de certos termos, ao fazermos uma comparação, omissão própria da língua falada, deve ser evitada na língua escrita, pois compromete a clareza do texto: nem sempre é possível identificar, pelo contexto, o termo omitido. A ausência indevida de um termo pode impossibilitar o entendimento do sentido que se quer dar a uma frase.

Ambígua é a frase ou oração que pode ser tomada em mais de um sentido. Como a clareza é requisito básico de todo texto oficial, deve-se atentar para as construções que possam gerar equívocos de compreensão. A ambiguidade decorre, em geral, da dificuldade de identificar-se a que palavra se refere um pronome que possui mais de um antecedente na terceira pessoa.

A **concordância** é o processo sintático segundo o qual certas palavras se acomodam, na sua forma, às palavras de que dependem. Essa acomodação formal se chama flexão e se dá quanto a gênero e número (nos adjetivos – nomes ou pronomes), números e pessoa (nos verbos). Daí, a divisão: concordância nominal e concordância verbal.