



CÓD: OP-108FV-23
7908403533701

PETROBRAS
PETRÓLEO BRASILEIRO S.A

300 questões gabaritadas- GABARITANDO
Ênfase 1: Enfermagem do Trabalho

CADERNO DE QUESTÕES

Caderno de Questões

1. Língua Portuguesa	5
2. Matemática	61
3. Conhecimentos Específicos	89

LÍNGUA PORTUGUESA

LÍNGUA PORTUGUESA

1. CEBRASPE (CESPE) - Dati Pol (PC RO)/PC RO/2022
Assunto: Acentuação

Texto CG1A1-I

Na segunda metade do século XVIII, eclodiram protestos contra os suplícios por toda a Europa. Esses eram formas de punição que podem ser definidas como penas aplicadas sobre o corpo do condenado, num ritual geralmente ostentoso e cruel. Nessa época, começava-se a crer que era preciso punir de outro modo, de forma que a justiça penal aplicasse punições sem se vingar. Essa mudança no modo de punir, entretanto, não se deveu tanto a um sentimento de humanidade, de piedade para com o acusado. Vários fatores, especialmente de caráter econômico, contribuíram^c para que os suplícios fossem deixados de lado e substituídos^b pela prisão.

A partir do século XVIII, ocorreu uma diminuição dos crimes de sangue na Europa, e passaram a prevalecer os delitos praticados contra a propriedade, como roubos e fraudes fiscais. Portanto, houve uma suavização dos crimes antes de uma suavização das leis, que se tornaram mais leves para corresponder à diminuição da gravidade dos delitos cometidos.

Além disso, no século XVIII se modificou também^e o sistema econômico europeu. A Europa deixou de ser feudal e tornou-se industrial. A prisão, como castigo institucionalizado pelo Direito Penal, apareceu nesse contexto para regulamentar o mercado de trabalho, a produção e o consumo de bens, e para proteger a propriedade da classe social dominante.

A prisão foi idealizada, naquele momento histórico, como forma de disciplinar os delinquentes. O corpo do condenado não poderia mais ser desperdiçado pelo suplício, mas deveria servir às demandas de trabalho das fábricas. A finalidade da prisão era suprir a necessidade das indústrias incipientes, e expressava, assim, uma resposta à necessidade de utilização racional e intensa do trabalho humano. A economia industrial necessitava da conservação e manutenção da eventual mão-de-obra. Percebeu-se, nesse momento, que vigiar é mais rentável^a e eficaz do que punir.

Mariana de Mello Arrigoni. A prisão: reflexão crítica a partir de suas origens. In: História e Teorias Críticas do Direito. Jacarezinho – PR: UENP, 2018, p. 148-64 (com adaptações).

Assinale a opção em que as palavras destacadas do texto são acentuadas graficamente de acordo com a mesma regra de acentuação gráfica.

- (A) “rentável” e “época”
- (B) “substituídos” e “vários”
- (C) “contribuíram” e “econômico”
- (D) “contribuíram” e “substituídos”
- (E) “também” e “histórico”

2. CEBRASPE (CESPE) - Of (CBM RO)/CBM RO/Combate/2022

Assunto: Acentuação

Texto 2A01

Era um sábado de abril. B... chegara àquele porto e descera a terra, deu alguns passeios. Ao dobrar uma esquina, viu certo movimento no fim da outra rua, e picou o passo a descobrir o que era.

Era um incêndio no segundo andar de uma casa. Polícia, autoridades, bombas iam começar o seu ofício.

B... viu episódios interessantes, que esqueceu logo, tal foi o grito de angústia e terror saído da boca de um homem que estava ao pé dele. Não teve tempo nem língua em que perguntasse ao desconhecido o que era. Ali, no meio do fumo que rompia por uma das janelas, destacava-se do clarão, ao fundo, a figura de uma mulher.

A mulher parecia hesitar entre a morte pelo fogo e a morte pela queda. A alma generosa do oficial não se conteve, rompeu a multidão e enfiou pelo corredor.

Não se lembrava como pôde fazer isso; lembrava-se que, a despeito das dificuldades, chegou ao segundo andar. Tudo aí era fumo. O fumo rasgou-se de modo que ele pôde ver o busto da mulher...

— A mulher, — disse ele ao terminar a aventura, e provavelmente sem as reticências que Abel metia neste ponto da narração, — a mulher era um manequim, posto ali de costume ou no começo do incêndio, como quer que fosse, era um manequim.

A morte agora, não tendo mulher que levasse, parecia espreitá-lo a ele, salvador generoso. Desceu os degraus a quatro e quatro. Transpondo a porta da sala para o corredor, quando a multidão ansiosa estava a esperá-lo, na rua, uma tábua, um ferro, o que quer que era caiu do alto e quebrou-lhe a perna...

Tratou-se a bordo e em viagem. Desembarcando aqui, no Rio de Janeiro, foi para o hospital onde Abel o conheceu. Contava partir em breves dias. Abel não se despediu dele. Mais tarde soube que, depois de alguma demora em Inglaterra, foi mandado a Calcutá, onde descansou da perna quebrada, e do desejo de salvar ninguém.

Machado de Assis. Um incêndio. In: Obra completa de Machado de Assis, Vol. II, Rio de Janeiro: Nova Aguilar, 1994. Internet: <<https://www.machadodeassis.ufsc.br>>(-com adaptações).

São acentuados graficamente de acordo com a mesma regra de acentuação gráfica os vocábulos

- (A) “incêndio” e “ninguém”.
- (B) “aí” e “Calcutá”.
- (C) “espreitá-lo” e “tábua”.
- (D) “pôde” e “angústia”.
- (E) “saído” e “aí”.

3. CEBRASPE (CESPE) - Vest (UnB)/UnB/Regular/2022
Assunto: Formação e Estrutura das palavras

Texto

O medo é um sentimento conhecido de toda criatura viva. Os seres humanos compartilham essa experiência com os animais. Os estudiosos do comportamento animal descrevem, de modo altamente detalhado, o rico repertório de reações dos animais à presença imediata de uma ameaça que ponha em risco suas vidas. Os humanos, porém, conhecem algo mais além disso: uma espécie de medo de “segundo grau”, um medo, por assim dizer, social e culturalmente “reciclado”, um “medo derivado” que orienta seu comportamento, haja ou não uma ameaça imediatamente presente. O medo secundário pode ser visto como um rastro de uma experiência passada de enfrentamento de uma ameaça direta — um resquício que sobrevive ao encontro e se torna um fator importante na modelagem da conduta humana mesmo que não haja mais uma ameaça direta à vida ou à integridade.

Zygmunt Bauman. Medo líquido. Tradução de Carlos Alberto Medeiros. Rio de Janeiro: Jorge Zahar, 2008, p. 9 (com adaptações).

A respeito das ideias, dos sentidos e dos aspectos linguísticos do texto anterior, faça o que se pede.

Assinale a opção que apresenta uma palavra formada pelo mesmo processo de formação da palavra “ameaça” (terceiro período).

- (A) “conduta” (último período)
- (B) “encontro” (último período)
- (C) “presença” (terceiro período)
- (D) “rastros” (último período)

4. CEBRASPE (CESPE) - ADP (DPE RO)/DPE RO/Administração/2022

Assunto: Conjugação. Reconhecimento e emprego dos modos e tempos verbais

Texto CG1A1-I

O terror torna-se total quando independe de toda oposição; reina supremo quando ninguém mais lhe barra o caminho. Se a legalidade é a essência do governo não tirânico e a ilegalidade é a essência da tirania, então o terror é a essência do domínio totalitário. O terror é a realização da lei do movimento.

O seu principal objetivo é tornar possível, à força da natureza ou da história, propagar-se livremente por toda a humanidade, sem o estorvo de qualquer ação humana espontânea. Como tal, o terror procura “estabilizar” os homens, a fim de liberar as forças da natureza ou da história. Esse movimento seleciona os inimigos da humanidade contra os quais se desencadeia o terror, e não pode permitir que qualquer ação livre, de oposição ou de simpatia, interfira com a eliminação do “inimigo objetivo” da história ou da natureza, da classe ou da raça. Culpa e inocência viram conceitos vazios; “culpado” é quem estorva o caminho do processo natural ou histórico que já emitiu julgamento quanto às “raças inferiores”, quanto a quem é “indigno de viver”, quanto a “classes agonizantes e povos decadentes”. O terror manda cumprir esses julgamentos, mas no seu tribunal todos os interessados são subjetivamente inocentes: os assassinados porque nada fizeram contra o regime, e os assassinos porque realmente não assassinaram, mas executaram uma sentença de morte pronunciada por um tribunal superior. Os próprios governantes não afirmam serem justos ou sábios, mas apenas executores de leis, teóricas ou naturais; não aplicam leis, mas executam um movimento segundo a sua lei inerente.

No governo constitucional, as leis positivas destinam-se a **erigir** fronteiras e a estabelecer canais de comunicação entre os homens, cuja comunidade é continuamente posta em perigo pelos novos homens que nela nascem.

MATEMÁTICA

MATEMÁTICA

1. CEBRASPE (CESPE) - Tec Per (PC PB)/PC PB/Área Geral/2022

Assunto: Análise combinatória (princípio fundamental da contagem, arranjos, combinações, permutações)

Uma quadrilha especializada em roubo a bancos é composta por 5 homens: o chefe, o subchefe, o especialista em explosivos, o especialista em tecnologia e o especialista em armas. A polícia descobriu que a quadrilha faria um roubo e que seus membros estariam usando máscaras com cores diferentes (preta, cinza, azul, verde e marrom), mas não descobriu quem estaria usando qual máscara.

Nesse caso, é possível distribuir as máscaras entre os membros da quadrilha de

- (A) 5 formas distintas.
- (B) 120 formas distintas.
- (C) 10 formas distintas.
- (D) 25 formas distintas.
- (E) 32 formas distintas.

2. CEBRASPE (CESPE) - PPE (SERES PE)/SERES PE/2022

Assunto: Análise combinatória (princípio fundamental da contagem, arranjos, combinações, permutações)

Uma agência de turismo oferece passeios consistentes na visita a 12 pontos turísticos da cidade de Olinda-PE, entre os quais estão as praias do Bairro Novo e da Casa Caiada, que são as únicas praias da lista de pontos turísticos. A partir dessas informações, assinale a opção que apresenta o número de maneiras possíveis de organizar roteiros de visitas aos 12 pontos turísticos, tal que, se uma praia é visitada, então a segunda praia deve ser o próximo ponto turístico a ser visitado.

- (A) $10!$
- (B) $2 \times 3 \times 10!$
- (C) $2 \times 11!$
- (D) $12 \times 11 \times 10 \times \dots \times 4 \times 3$
- (E) $12!$

3. CEBRASPE (CESPE) - Ag Crim (POLITEC RO)/POLITEC RO/2022

Assunto: Análise combinatória (princípio fundamental da contagem, arranjos, combinações, permutações)

João, Paulo e mais outras 3 pessoas estavam em uma fila para, individualmente, depor sobre determinado delito. Nessa fila, João estava imediatamente após Paulo. Nessa situação hipotética, a quantidade de possíveis ordens diferentes para os depoimentos é igual a

- (A) 10.
- (B) 12.
- (C) 24.
- (D) 48.
- (E) 120.

4. CEBRASPE (CESPE) - Tec Necro (PC RO)/PC RO/2022

Assunto: Análise combinatória (princípio fundamental da contagem, arranjos, combinações, permutações)

Texto CG4A2-II

De um conjunto de 10 técnicos em necropsia, 4 serão selecionados para um treinamento especial.

Considerando o **texto CG4A2-II**, a quantidade de maneiras que esta delegação de 4 técnicos poderá ser formada é igual a

- (A) 40.
- (B) 210.
- (C) 256.
- (D) 5.040.
- (E) 10.000.

5. CEBRASPE (CESPE) - Esc Pol (PC RO)/PC RO/2022

Assunto: Análise combinatória (princípio fundamental da contagem, arranjos, combinações, permutações)

Considere a seguinte proposição.

P : Como subestimou a inteligência dos adversários e não gostou do que viu, o candidato extravasou aflição e externou seu incômodo.

Mantendo-se as posições dos conectivos lógicos como na proposição P , mencionada no texto, mas alterando-se as posições de suas proposições simples constituintes, a quantidade de proposições que podem ser formadas é igual a

- (A) 256.
- (B) 4.
- (C) 24.
- (D) 16.
- (E) 8.

6. CEBRASPE (CESPE) - Med (Pref Maringá)/Pref Maringá/Ginecologista e Obstetra/2022

Assunto: Análise combinatória (princípio fundamental da contagem, arranjos, combinações, permutações)

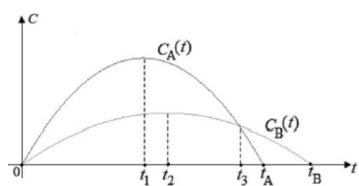
Durante um treinamento de 10 servidores, realizou-se uma dinâmica em que se dividiram os participantes em cinco duplas. Todos tiveram de sentar-se em uma mesa circular para realizar a atividade. Nessa situação hipotética, a quantidade de maneiras possíveis para que cada dupla sente-se à mesa sempre junta é igual a

- (A) 24.
- (B) 45.
- (C) 90.
- (D) 768.
- (E) 362.880.

7. CEBRASPE (CESPE) - Sup C Qual (IBGE)/IBGE/2021

Assunto: Análise combinatória (princípio fundamental da contagem, arranjos, combinações, permutações)

Texto 1A3-I



Considere que os gráficos C_A e C_B apresentados representam, respectivamente, as quantidades mensais de clientes de dois mercados concorrentes A e B, desde o instante da sua inauguração simultânea, em $t = 0$, até os instantes em que esses mercados encerraram suas atividades, respectivamente, nos instantes t_A e t_B , em que t é dado em meses. Considere, ainda, que $C_A(t) = 300t - 3t^2$ e que $C_B(t) = 120t - t^2$.

Ainda tendo o texto 1A3-I como referência, suponha que 3 clientes do mercado A possam escolher, para retirar suas compras do mercado, qualquer um dos 5 caixas disponíveis, de forma a serem atendidos simultaneamente. Nessa situação, a quantidade de escolhas possíveis de caixas que esses clientes podem fazer é igual a

- (A) 6.
- (B) 10.
- (C) 15.
- (D) 60.
- (E) 120.

8. CEBRASPE (CESPE) - Ag PM (IBGE)/IBGE/2021

Assunto: Análise combinatória (princípio fundamental da contagem, arranjos, combinações, permutações)

Considere que, para realizar um conjunto de visitas domiciliares, tenha sido selecionada, de um grupo de 10 APM, uma equipe composta por um supervisor, um coordenador e quatro coletores de informações. Se todos os APM do grupo forem igualmente hábeis para o desempenho de qualquer uma dessas funções, a equipe poderá ser formada de

- (A) 151.200 maneiras distintas.
- (B) 6.300 maneiras distintas.
- (C) 720 maneiras distintas.
- (D) 210 maneiras distintas.
- (E) 70 maneiras distintas.

9. CEBRASPE (CESPE) - Sold (PM TO)/PM TO/QPE/2021

Assunto: Análise combinatória (princípio fundamental da contagem, arranjos, combinações, permutações)

Em um distrito policial, estão lotados 30 agentes para policiamento ostensivo. Acerca do tempo de serviço desses agentes como policiais, sabe-se que

- I 6 deles têm mais de 5 anos de serviço;
- II 12 deles têm entre 2 e 10 anos de serviço;
- III 16 deles têm menos de 2 anos de serviço.

Suponha que 3 policiais do texto 1A6-II sejam escolhidos no grupo para cumprir determinada diligência. Suponha, ainda, que se deseje que, na função de policial, 1 desses agentes tenha mais de 2 anos de serviço, e os outros 2, menos de 2 anos de serviço. Nesse caso, a quantidade de formas diferentes de constituir esse grupo é

- (A) inferior a 100.
- (B) superior a 100 e inferior a 400.
- (C) superior a 400 e inferior a 1.000.
- (D) superior a 1.000 e inferior a 2.000.
- (E) superior a 2.000.

CONHECIMENTOS ESPECÍFICOS

CONHECIMENTOS ESPECÍFICOS

1. CEBRASPE (CESPE) - Prof (SEED PR)/SEED PR/Ciências/2021

Assunto: Sistema cardiovascular

A respeito do coração humano, julgue os itens a seguir.

I. O movimento de contração dos átrios é denominado sístole atrial.

II. A diástole é a fase em que o coração está relaxado.

III. Na diástole, o átrio esquerdo é preenchido com sangue rico em gás carbônico, enquanto o átrio direito é preenchido com sangue oxigenado.

Assinale a opção correta.

(A) Apenas o item I está certo.

(B) Apenas o item II está certo.

(C) Apenas os itens I e II estão certos.

(D) Apenas os itens I e III estão certos.

(E) Apenas os itens II e III estão certos.

2. CEBRASPE (CESPE) - SV (B Coqueiros)/Pref B dos Coqueiros/2020

Assunto: Sistema cardiovascular

O sistema cardiovascular é composto pelo coração e por vasos sanguíneos, sendo o responsável por transportar todos os nutrientes e o oxigênio para as diferentes partes do corpo. Com relação a esse sistema, é correto afirmar que

(A) todo sangue que chega ao coração é sangue arterial.

(B) as veias pulmonares conduzem o sangue arterial dos pulmões ao coração.

(C) o lado esquerdo do coração bombeia sangue venoso, e o lado direito, sangue arterial.

(D) o sangue que circula nas artérias pulmonares é denominado arterial, pobre em oxigênio e rico em dióxido de carbono.

(E) hematose é a transformação do sangue arterial em sangue venoso.

3. CEBRASPE (CESPE) - SV (B Coqueiros)/Pref B dos Coqueiros/2020

Assunto: Sistema cardiovascular

Sobre o funcionamento do sistema cardiovascular humano, assinale a opção correta.

(A) Um indivíduo em situação de estresse normalmente apresenta elevação da frequência cardíaca e da pressão arterial, devido à liberação de adrenalina pelas glândulas suprarrenais.

(B) Durante a prática de exercícios físicos, ocorre aumento da frequência cardíaca e diminuição da pressão arterial.

(C) Durante o período de sono, ocorre diminuição da frequência cardíaca, o que favorece o aumento de nutrientes e oxigênio nos órgãos.

(D) Diferentemente da frequência cardíaca, a pressão sanguínea mantém-se a mesma antes e logo depois do esforço físico.

(E) A pressão sanguínea é maior no coração e nas veias e menor nas grandes artérias.

4. CEBRASPE (CESPE) - Tec Necro (PC RO)/PC RO/2022

Assunto: Sistema digestório (anatomia e fisiologia humanas)

O estômago é um compartimento importante na digestão das proteínas da dieta, processo caracterizado pela atuação de uma enzima proteolítica que é sintetizada na forma de um precursor inativo. Considerando as informações anteriores e os eventos relacionados à atividade proteolítica no estômago, assinale a opção correta.

(A) A tripsina é uma enzima proteolítica muito ativa no estômago, cujo pH ótimo de ação é ácido.

(B) A ptialina é produzida na forma de pro-ptialina e é muito ativa sobre proteínas ricas em aminoácidos básicos.

(C) O quimiotripsinogênio é uma importante enzima gástrica envolvida na desnaturação das proteínas da dieta.

(D) O pepsinogênio é o precursor inativo da pepsina, que é produzida inicialmente por hidrólise ácida.

(E) A elastase é uma enzima secretada no estômago que atua sobre pequenos peptídeos, degradando-os a partir da porção C-terminal.

5. CEBRASPE (CESPE) - Tec Necro (PC RO)/PC RO/2022

Assunto: Sistema digestório (anatomia e fisiologia humanas)

Em determinado laboratório, foram realizados experimentos empregando-se diferentes frações proteicas obtidas a partir do fracionamento cromatográfico das secreções salivar, gástrica e pancreática. A tabela a seguir ilustra os resultados obtidos.

fração cromatográfica	origem	substrato	atividade enzimática
I	saliva	amido	+
II	saliva	carne	-
I	secreção gástrica	amido	-
II	secreção gástrica	carne	+
I	secreção pancreática	amido	+
II	secreção pancreática	carne	+

(+) – presença de atividade enzimática (-) – ausência de atividade enzimática

Com base na situação hipotética e nos resultados apresentados, assinale a opção **correta**.

- (A) Na fração I de origem salivar, observa-se o efeito de uma lipase capaz de hidrolisar o amido, rico em ácidos graxos.
- (B) Na fração II resultante da secreção gástrica, observa-se o efeito da enzima elastase, secretada pelas células pépticas do estômago.
- (C) Na fração II proveniente da secreção pancreática, observa-se a ação de proteases como a tripsina, capaz de realizar a hidrólise das proteínas da carne.
- (D) A enzima presente na fração I proveniente da secreção gástrica tem seu pH ótimo de ação em meio alcalino, por isso não foi detectada atividade biológica.
- (E) A enzima presente na fração I da secreção pancreática é capaz de realizar a hidrólise do dissacarídeo sacarose, liberado com a degradação do amido.

6. CEBRASPE (CESPE) - Prof (SEED PR)/SEED PR/Biologia/2021

Assunto: Sistema digestório (anatomia e fisiologia humanas)

No que se refere ao sistema digestório humano, assinale a opção correta.

- (A) A enzima lactase é produzida pelo pâncreas.
- (B) Após a mastigação, o alimento engolido passa pelo esôfago e depois pela laringe.
- (C) A maior parte do processo de digestão ocorre no intestino delgado.
- (D) A saliva lubrifica o alimento, mas a digestão química somente ocorre no estômago.
- (E) A bile produzida pelo fígado contém grande quantidade de enzimas digestivas.