



CÓD: OP-050MR-23
7908403534135

CREA-BA

**CONSELHO REGIONAL DE ENGENHARIA
E AGRONOMIA DA BAHIA**

Assistente Administrativo

EDITAL DE ABERTURA Nº 001/2023, DE 02 DE MARÇO DE 2023

Língua Portuguesa

1. Compreensão e Interpretação de texto.. Tipos textuais (texto narrativo, dissertativo, expositivo, descritivo e injuntivo). Gêneros textuais.	7
2. Coerência e coesão textual.	16
3. Linguagem Verbal e não verbal.	17
4. Variação linguística.	19
5. Discurso direto e indireto.	20
6. Funções da Linguagem.	23
7. Figuras da Linguagem.	24
8. Ortografia (Novo Acordo Ortográfico da Língua Portuguesa).	26
9. Acentuação gráfica.	27
10. Sinais de Pontuação.	28
11. Classes de Palavras: Adjetivo, Advérbio, Artigo, Preposição, Conjunção, Interjeição, Numeral, Pronomes, Substantivos e Verbos.	29
12. Crase.	36
13. Estrutura e Formação de Palavras.	36
14. Significado de Palavras. Semântica: Sinônimos. Antônimos. Homônimos. Parônimos. Denotação e conotação.	37
15. Concordância nominal e verbal.	37
16. Regência nominal e verbal.	39
17. Análise sintática: frase, oração e período.	40
18. Redação Oficial.Redação e Correspondências Oficiais: qualidades de linguagem, formas de tratamento (pronomes, empregos e abreviaturas) e documentos (ata, ofício, edital, memorando, requerimento e relatório).	43

Raciocínio Lógico Matemático

1. Noções básicas da lógica matemática: proposições, conectivos, equivalência e implicação lógica, argumentos válidos, problemas com tabelas e argumentação. Lógica de argumentação (analogias, inferências, deduções e conclusões). Compreensão de estruturas lógicas. Diagramas lógicos.	61
2. Conjuntos numéricos (números naturais, inteiros, racionais e reais) e operações com conjuntos. Operações, propriedades e aplicações (soma, subtração, multiplicação, divisão, potenciação e radiciação).	84
3. Razões e proporções (grandezas diretamente proporcionais, grandezas inversamente proporcionais, porcentagem, regras de três simples e compostas).	95
4. Noções de Estatística: Apresentação de dados estatísticos: tabelas e gráficos; Medidas de centralidade: média aritmética, média ponderada, mediana e moda.	99
5. Princípios de contagem e probabilidade.	104
6. Sistemas de medidas. Volumes.	109

Informática

1. Função e Características dos Principais Dispositivos utilizados em um computador. Conceitos básicos sobre hardware e software. Dispositivo de entrada e saída de dados.	113
2. Noções de sistema operacional (Windows).	114
3. Internet: Navegação na Internet, conceitos de URL, links, sites, busca e impressão de páginas.	123
4. Editor de texto (Microsoft Office – Word 2010): Formatação de Fonte e Parágrafo; Bordas e Sombreamento; Marcadores, Numeração e Tabulação; Cabeçalho, Rodapé e Número de Páginas; Manipulação de Imagens e Formas; Configuração de página; Tabelas.	129
5. Planilha eletrônica (Microsoft Office – Excel 2010): Formatação da Planilha e de Células; criar cálculos utilizando as quatro operações; formatar dados através da Formatação Condicional; representar dados através de Gráficos. Configuração de Impressoras.	133
6. Apresentação (Microsoft Office – PowerPoint 2010): Caixas de Texto, imagens e impressão de slides, Formas, Girando Objetos e Efeitos de Preenchimento, Organização de objetos e Plano de Fundo, Tabelas e Gráficos, Transições, Hiperlink e Inserção de Áudios.	140
7. Aplicativos para segurança (antivírus, firewall, anti-spyware, etc.).	146
8. Procedimentos de backup.	149
9. Correio Eletrônico (e-mail).	150
10. Videoconferências Microsoft Teams e Google Meet: criação de reuniões on-line. Acesso e operações: iniciar videoconferência, gravar reunião, compartilhar tela.	152

Conhecimentos Gerais - Atualidades

1. Fatos e notícias nacionais e internacionais relevantes e atuais de diversas áreas, tais como segurança, transportes, política, economia, sociedade, educação, tecnologia, energia, relações internacionais, desenvolvimento sustentável e ecologia, suas inter-relações e suas vinculações históricas do Brasil e do Estado da Bahia.	165
2. Aspectos físicos, geográficos, históricos, sociais, culturais, demográficos, econômicos e divisão político-administrativa do Brasil e do Estado da Bahia.	165

Legislação

1. Lei 5.194/66, que “Regula o exercício das profissões de Engenheiro, Arquiteto e Engenheiro-Agrônomo, e dá outras providências”.	227
2. Lei 6.496/77, que “Institui a Anotação de Responsabilidade Técnica na prestação de serviços de Engenharia, de Arquitetura e Agronomia; autoriza a criação, pelo Conselho Federal de Engenharia, Arquitetura e Agronomia - CONFEA, de uma Mútua de Assistência Profissional, e dá outras providências”.	234
3. Decreto 23.196/33, que “Regula o exercício da profissão agrônoma e dá outras providências”	235
4. Decreto 23.569/33, que “Regula o exercício das profissões de engenheiro, de arquiteto e de agrimensor”.	237
5. Resolução CONFEA nº 1.002 de 26/11/2002, que “Adota o Código de Ética Profissional da Engenharia, da Arquitetura, da Agronomia, da Geologia, da Geografia e da Meteorologia e dá outras providências”.	241
6. Resolução CONFEA nº 218/73, que “Discrimina atividades das diferentes modalidades profissionais da Engenharia, Arquitetura e Agronomia”. Art. 24 - Revogado pela Resolução 1.057, de 31 de julho de 2014.	242
7. Resolução 1.121, de 13 de dezembro de 2019, que “Dispõe sobre o registro de pessoas jurídicas nos Conselhos Regionais de Engenharia, Arquitetura e Agronomia”.	244
8. Resolução CONFEA Nº 1048 DE 14/08/2013, que “Consolida as áreas de atuação, as atribuições e as atividades profissionais relacionadas nas leis, nos decretos-lei e nos decretos que regulamentam as profissões de nível superior abrangidas pelo Sistema Confea/Crea”.	248

Conhecimentos Específicos ***Assistente Administrativo***

1. Ética Profissional: o padrão ético no exercício profissional;	253
2. Conflitos de interesses.....	255
3. Gestão de pessoas. Motivação e liderança. Comunicação. Relacionamento interpessoal. Avaliação de Desempenho: objetivos, métodos, vantagens e desvantagens.	257
4. Desenvolvimento e treinamento de pessoal: levantamento de necessidades, programação, execução e avaliação.....	259
5. Relacionamento Interpessoal: a importância do autoconhecimento, diferenças individuais, temperamento, superação de conflitos, capacidade de empatia.	265
6. Relações de trabalho: Liderança, Trabalho em equipe, Motivação.	270
7. Noções sobre Legislação Profissional: Lei nº 9784/99 (Processo Administrativo)	282
8. Lei de licitações (8.666/93 e 14.133/2021.).....	288
9. Pregão Presencial e Eletrônico (10.520/02).....	352
10. Lei 8.078 de1990, Código de Defesa do Consumidor.....	354
11. Noções de atendimento a clientes e atendimento ao telefone.....	368
12. Noções de Administração: conceitos básicos; tipos de organização; estruturas organizacionais; departamentalização;	370
13. Organogramas e fluxogramas.	383
14. Noções de Administração Financeira.....	387
15. Administração de Pessoas.....	388
16. Administração de Materiais.	388
17. Cálculos Jurídicos e Trabalhistas.	409
18. Noções de Segurança do Trabalho.....	412
19. Noções de Contabilidade, Orçamento e Custo.	421
20. PCMSO (Programa de Controle Médico e Saúde Ocupacional).	424
21. Política de Saúde e Segurança.	426
22. PPRA (Programa de Prevenção de Riscos Ambientais)	428
23. Legislações previdenciárias e trabalhistas.	436
24. Noções de Primeiros Socorros.	437

LÍNGUA PORTUGUESA

COMPREENSÃO E INTERPRETAÇÃO DE TEXTO. TIPOS TEXTUAIS (TEXTO NARRATIVO, DISSERTATIVO, EXPOSITIVO, DESCRITIVO E INJUNTIVO). GÊNEROS TEXTUAIS

Compreender e interpretar textos é essencial para que o objetivo de comunicação seja alcançado satisfatoriamente. Com isso, é importante saber diferenciar os dois conceitos. Vale lembrar que o texto pode ser verbal ou não-verbal, desde que tenha um sentido completo.

A **compreensão** se relaciona ao entendimento de um texto e de sua proposta comunicativa, decodificando a mensagem explícita. Só depois de compreender o texto que é possível fazer a sua interpretação.

A **interpretação** são as conclusões que chegamos a partir do conteúdo do texto, isto é, ela se encontra para além daquilo que está escrito ou mostrado. Assim, podemos dizer que a interpretação é subjetiva, contando com o conhecimento prévio e do repertório do leitor.

Dessa maneira, para compreender e interpretar bem um texto, é necessário fazer a decodificação de códigos linguísticos e/ou visuais, isto é, identificar figuras de linguagem, reconhecer o sentido de conjunções e preposições, por exemplo, bem como identificar expressões, gestos e cores quando se trata de imagens.

Dicas práticas

1. Faça um resumo (pode ser uma palavra, uma frase, um conceito) sobre o assunto e os argumentos apresentados em cada parágrafo, tentando traçar a linha de raciocínio do texto. Se possível, adicione também pensamentos e inferências próprias às anotações.

2. Tenha sempre um dicionário ou uma ferramenta de busca por perto, para poder procurar o significado de palavras desconhecidas.

3. Fique atento aos detalhes oferecidos pelo texto: dados, fonte de referências e datas.

4. Sublinhe as informações importantes, separando fatos de opiniões.

5. Perceba o enunciado das questões. De um modo geral, questões que esperam **compreensão do texto** aparecem com as seguintes expressões: *o autor afirma/sugere que...; segundo o texto...; de acordo com o autor...* Já as questões que esperam **interpretação do texto** aparecem com as seguintes expressões: *conclui-se do texto que...; o texto permite deduzir que...; qual é a intenção do autor quando afirma que...*

Tipologia Textual

A partir da estrutura linguística, da função social e da finalidade de um texto, é possível identificar a qual tipo e gênero ele pertence. Antes, é preciso entender a diferença entre essas duas classificações.

Tipos textuais

A tipologia textual se classifica a partir da estrutura e da finalidade do texto, ou seja, está relacionada ao modo como o texto se apresenta. A partir de sua função, é possível estabelecer um padrão específico para se fazer a enunciação.

Veja, no quadro abaixo, os principais tipos e suas características:

TEXTO NARRATIVO	Apresenta um enredo, com ações e relações entre personagens, que ocorre em determinados espaço e tempo. É contado por um narrador, e se estrutura da seguinte maneira: apresentação > desenvolvimento > clímax > desfecho
TEXTO DISSERTATIVO ARGUMENTATIVO	Tem o objetivo de defender determinado ponto de vista, persuadindo o leitor a partir do uso de argumentos sólidos. Sua estrutura comum é: introdução > desenvolvimento > conclusão.
TEXTO EXPOSITIVO	Procura expor ideias, sem a necessidade de defender algum ponto de vista. Para isso, usa-se comparações, informações, definições, conceitualizações etc. A estrutura segue a do texto dissertativo-argumentativo.
TEXTO DESCRITIVO	Expõe acontecimentos, lugares, pessoas, de modo que sua finalidade é descrever, ou seja, caracterizar algo ou alguém. Com isso, é um texto rico em adjetivos e em verbos de ligação.
TEXTO INJUNTIVO	Oferece instruções, com o objetivo de orientar o leitor. Sua maior característica são os verbos no modo imperativo.

Gêneros textuais

A classificação dos gêneros textuais se dá a partir do reconhecimento de certos padrões estruturais que se constituem a partir da função social do texto. No entanto, sua estrutura e seu estilo não são tão limitados e definidos como ocorre na tipologia textual, podendo se apresentar com uma grande diversidade. Além disso, o padrão também pode sofrer modificações ao longo do tempo, assim como a própria língua e a comunicação, no geral.

Alguns exemplos de gêneros textuais:

- Artigo
- Bilhete
- Bula
- Carta
- Conto

- Crônica
- E-mail
- Lista
- Manual
- Notícia
- Poema
- Propaganda
- Receita culinária
- Resenha
- Seminário

Vale lembrar que é comum enquadrar os gêneros textuais em determinados tipos textuais. No entanto, nada impede que um texto literário seja feito com a estruturação de uma receita culinária, por exemplo. Então, fique atento quanto às características, à finalidade e à função social de cada texto analisado.

ARGUMENTAÇÃO

O ato de comunicação não visa apenas transmitir uma informação a alguém. Quem comunica pretende criar uma imagem positiva de si mesmo (por exemplo, a de um sujeito educado, ou inteligente, ou culto), quer ser aceito, deseja que o que diz seja admitido como verdadeiro. Em síntese, tem a intenção de convencer, ou seja, tem o desejo de que o ouvinte creia no que o texto diz e faça o que ele propõe.

Se essa é a finalidade última de todo ato de comunicação, todo texto contém um componente argumentativo. A argumentação é o conjunto de recursos de natureza linguística destinados a persuadir a pessoa a quem a comunicação se destina. Está presente em todo tipo de texto e visa a promover adesão às teses e aos pontos de vista defendidos.

As pessoas costumam pensar que o argumento seja apenas uma prova de verdade ou uma razão indiscutível para comprovar a veracidade de um fato. O argumento é mais que isso: como se disse acima, é um recurso de linguagem utilizado para levar o interlocutor a crer naquilo que está sendo dito, a aceitar como verdadeiro o que está sendo transmitido. A argumentação pertence ao domínio da retórica, arte de persuadir as pessoas mediante o uso de recursos de linguagem.

Para compreender claramente o que é um argumento, é bom voltar ao que diz Aristóteles, filósofo grego do século IV a.C., numa obra intitulada “Tópicos: os argumentos são úteis quando se tem de escolher entre duas ou mais coisas”.

Se tivermos de escolher entre uma coisa vantajosa e uma desvantajosa, como a saúde e a doença, não precisamos argumentar. Suponhamos, no entanto, que tenhamos de escolher entre duas coisas igualmente vantajosas, a riqueza e a saúde. Nesse caso, precisamos argumentar sobre qual das duas é mais desejável. O argumento pode então ser definido como qualquer recurso que torna uma coisa mais desejável que outra. Isso significa que ele atua no domínio do preferível. Ele é utilizado para fazer o interlocutor crer que, entre duas teses, uma é mais provável que a outra, mais possível que a outra, mais desejável que a outra, é preferível à outra.

O objetivo da argumentação não é demonstrar a verdade de um fato, mas levar o ouvinte a admitir como verdadeiro o que o enunciador está propondo.

Há uma diferença entre o raciocínio lógico e a argumentação. O primeiro opera no domínio do necessário, ou seja, pretende demonstrar que uma conclusão deriva necessariamente das premissas propostas, que se deduz obrigatoriamente dos postulados admitidos. No raciocínio lógico, as conclusões não dependem de crenças, de uma maneira de ver o mundo, mas apenas do encadeamento de premissas e conclusões.

Por exemplo, um raciocínio lógico é o seguinte encadeamento:

A é igual a B.

A é igual a C.

Então: C é igual a B.

Admitidos os dois postulados, a conclusão é, obrigatoriamente, que C é igual a A.

Outro exemplo:

Todo ruminante é um mamífero.

A vaca é um ruminante.

Logo, a vaca é um mamífero.

Admitidas como verdadeiras as duas premissas, a conclusão também será verdadeira.

No domínio da argumentação, as coisas são diferentes. Nele, a conclusão não é necessária, não é obrigatória. Por isso, deve-se mostrar que ela é a mais desejável, a mais provável, a mais plausível. Se o Banco do Brasil fizer uma propaganda dizendo-se mais confiável do que os concorrentes porque existe desde a chegada da família real portuguesa ao Brasil, ele estará dizendo-nos que um banco com quase dois séculos de existência é sólido e, por isso, confiável. Embora não haja relação necessária entre a solidez de uma instituição bancária e sua antiguidade, esta tem peso argumentativo na afirmação da confiabilidade de um banco. Portanto é provável que se creia que um banco mais antigo seja mais confiável do que outro fundado há dois ou três anos.

Enumerar todos os tipos de argumentos é uma tarefa quase impossível, tantas são as formas de que nos valem para fazer as pessoas preferirem uma coisa a outra. Por isso, é importante entender bem como eles funcionam.

Já vimos diversas características dos argumentos. É preciso acrescentar mais uma: o convencimento do interlocutor, o auditório, que pode ser individual ou coletivo, será tanto mais fácil quanto mais os argumentos estiverem de acordo com suas crenças, suas expectativas, seus valores. Não se pode convencer um auditório pertencente a uma dada cultura enfatizando coisas que ele abomina. Será mais fácil convencê-lo valorizando coisas que ele considera positivas. No Brasil, a publicidade da cerveja vem com frequência associada ao futebol, ao gol, à paixão nacional. Nos Estados Unidos, essa associação certamente não surtiria efeito, porque lá o futebol não é valorizado da mesma forma que no Brasil. O poder persuasivo de um argumento está vinculado ao que é valorizado ou desvalorizado numa dada cultura.

Tipos de Argumento

Já verificamos que qualquer recurso linguístico destinado a fazer o interlocutor dar preferência à tese do enunciador é um argumento. Exemplo:

Argumento de Autoridade

É a citação, no texto, de afirmações de pessoas reconhecidas pelo auditório como autoridades em certo domínio do saber, para servir de apoio àquilo que o enunciador está propondo. Esse recurso produz dois efeitos distintos: revela o conhecimento do produtor do texto a respeito do assunto de que está tratando; dá ao texto a garantia do autor citado. É preciso, no entanto, não fazer do texto um amontoado de citações. A citação precisa ser pertinente e verdadeira. Exemplo:

“A imaginação é mais importante do que o conhecimento.”

Quem disse a frase aí de cima não fui eu... Foi Einstein. Para ele, uma coisa vem antes da outra: sem imaginação, não há conhecimento. Nunca o inverso.

Alex José Periscinoto.

In: Folha de S. Paulo, 30/8/1993, p. 5-2

A tese defendida nesse texto é que a imaginação é mais importante do que o conhecimento. Para levar o auditório a aderir a ela, o enunciador cita um dos mais célebres cientistas do mundo. Se um físico de renome mundial disse isso, então as pessoas devem acreditar que é verdade.

Argumento de Quantidade

É aquele que valoriza mais o que é apreciado pelo maior número de pessoas, o que existe em maior número, o que tem maior duração, o que tem maior número de adeptos, etc. O fundamento desse tipo de argumento é que mais = melhor. A publicidade faz largo uso do argumento de quantidade.

Argumento do Consenso

É uma variante do argumento de quantidade. Fundamenta-se em afirmações que, numa determinada época, são aceitas como verdadeiras e, portanto, dispensam comprovações, a menos que o objetivo do texto seja comprovar alguma delas. Parte da ideia de que o consenso, mesmo que equivocado, corresponde ao indiscutível, ao verdadeiro e, portanto, é melhor do que aquilo que não desfruta dele. Em nossa época, são consensuais, por exemplo, as afirmações de que o meio ambiente precisa ser protegido e de que as condições de vida são piores nos países subdesenvolvidos. Ao confiar no consenso, porém, corre-se o risco de passar dos argumentos válidos para os lugares comuns, os preconceitos e as frases carentes de qualquer base científica.

Argumento de Existência

É aquele que se fundamenta no fato de que é mais fácil aceitar aquilo que comprovadamente existe do que aquilo que é apenas provável, que é apenas possível. A sabedoria popular enuncia o argumento de existência no provérbio “Mais vale um pássaro na mão do que dois voando”.

Nesse tipo de argumento, incluem-se as provas documentais (fotos, estatísticas, depoimentos, gravações, etc.) ou provas concretas, que tornam mais aceitável uma afirmação genérica. Durante a invasão do Iraque, por exemplo, os jornais diziam que o exército americano era muito mais poderoso do que o iraquiano. Essa afirmação, sem ser acompanhada de provas concretas, poderia ser vista como propagandística. No entanto, quando documentada pela comparação do número de canhões, de carros de combate, de navios, etc., ganhava credibilidade.

Argumento quase lógico

É aquele que opera com base nas relações lógicas, como causa e efeito, analogia, implicação, identidade, etc. Esses raciocínios são chamados quase lógicos porque, diversamente dos raciocínios lógicos, eles não pretendem estabelecer relações necessárias entre os elementos, mas sim instituir relações prováveis, possíveis, plausíveis. Por exemplo, quando se diz “A é igual a B”, “B é igual a C”, “então A é igual a C”, estabelece-se uma relação de identidade lógica. Entretanto, quando se afirma “Amigo de amigo meu é meu amigo” não se institui uma identidade lógica, mas uma identidade provável.

Um texto coerente do ponto de vista lógico é mais facilmente aceito do que um texto incoerente. Vários são os defeitos que concorrem para desqualificar o texto do ponto de vista lógico: fugir do tema proposto, cair em contradição, tirar conclusões que não se fundamentam nos dados apresentados, ilustrar afirmações gerais com fatos inadequados, narrar um fato e dele extrair generalizações indevidas.

Argumento do Atributo

É aquele que considera melhor o que tem propriedades típicas daquilo que é mais valorizado socialmente, por exemplo, o mais raro é melhor que o comum, o que é mais refinado é melhor que o que é mais grosseiro, etc.

Por esse motivo, a publicidade usa, com muita frequência, celebridades recomendando prédios residenciais, produtos de beleza, alimentos estéticos, etc., com base no fato de que o consumidor tende a associar o produto anunciado com atributos da celebridade.

Uma variante do argumento de atributo é o argumento da competência linguística. A utilização da variante culta e formal da língua que o produtor do texto conhece a norma linguística socialmente mais valorizada e, por conseguinte, deve produzir um texto em que se pode confiar. Nesse sentido é que se diz que o modo de dizer dá confiabilidade ao que se diz.

Imagine-se que um médico deva falar sobre o estado de saúde de uma personalidade pública. Ele poderia fazê-lo das duas maneiras indicadas abaixo, mas a primeira seria infinitamente mais adequada para a persuasão do que a segunda, pois esta produziria certa estranheza e não criaria uma imagem de competência do médico:

- Para aumentar a confiabilidade do diagnóstico e levando em conta o caráter invasivo de alguns exames, a equipe médica houve por bem determinar o internamento do governador pelo período de três dias, a partir de hoje, 4 de fevereiro de 2001.

- Para conseguir fazer exames com mais cuidado e porque alguns deles são barrapésada, a gente botou o governador no hospital por três dias.

Como dissemos antes, todo texto tem uma função argumentativa, porque ninguém fala para não ser levado a sério, para ser ridicularizado, para ser desmentido: em todo ato de comunicação deseja-se influenciar alguém. Por mais neutro que pretenda ser, um texto tem sempre uma orientação argumentativa.

A orientação argumentativa é uma certa direção que o falante traça para seu texto. Por exemplo, um jornalista, ao falar de um homem público, pode ter a intenção de criticá-lo, de ridicularizá-lo ou, ao contrário, de mostrar sua grandeza.

O enunciador cria a orientação argumentativa de seu texto dando destaque a uns fatos e não a outros, omitindo certos episódios e revelando outros, escolhendo determinadas palavras e não outras, etc. Veja:

RACIOCÍNIO LÓGICO MATEMÁTICO

NOÇÕES BÁSICAS DA LÓGICA MATEMÁTICA: PROPOSIÇÕES, CONECTIVOS, EQUIVALÊNCIA E IMPLICAÇÃO LÓGICA, ARGUMENTOS VÁLIDOS, PROBLEMAS COM TABELAS E ARGUMENTAÇÃO. LÓGICA DE ARGUMENTAÇÃO (ANALOGIAS, INFERÊNCIAS, DEDUÇÕES E CONCLUSÕES). COMPREENSÃO DE ESTRUTURAS LÓGICAS. DIAGRAMAS LÓGICOS

RACIOCÍNIO LÓGICO MATEMÁTICO

Este tipo de raciocínio testa sua habilidade de resolver problemas matemáticos, e é uma forma de medir seu domínio das diferentes áreas do estudo da Matemática: Aritmética, Álgebra, leitura de tabelas e gráficos, Probabilidade e Geometria etc. Essa parte consiste nos seguintes conteúdos:

- Operação com conjuntos.
- Cálculos com porcentagens.
- Raciocínio lógico envolvendo problemas aritméticos, geométricos e matriciais.
- Geometria básica.
- Álgebra básica e sistemas lineares.
- Calendários.
- Numeração.
- Razões Especiais.
- Análise Combinatória e Probabilidade.
- Progressões Aritmética e Geométrica.

RACIOCÍNIO LÓGICO DEDUTIVO

Este tipo de raciocínio está relacionado ao conteúdo Lógica de Argumentação.

ORIENTAÇÕES ESPACIAL E TEMPORAL

O raciocínio lógico espacial ou orientação espacial envolvem figuras, dados e palitos. O raciocínio lógico temporal ou orientação temporal envolve datas, calendário, ou seja, envolve o tempo.

O mais importante é praticar o máximo de questões que envolvam os conteúdos:

- Lógica sequencial
- Calendários

RACIOCÍNIO VERBAL

Avalia a capacidade de interpretar informação escrita e tirar conclusões lógicas.

Uma avaliação de raciocínio verbal é um tipo de análise de habilidade ou aptidão, que pode ser aplicada ao se candidatar a uma vaga. Raciocínio verbal é parte da capacidade cognitiva ou inteligência geral; é a percepção, aquisição, organização e aplicação do conhecimento por meio da linguagem.

Nos testes de raciocínio verbal, geralmente você recebe um trecho com informações e precisa avaliar um conjunto de afirmações, selecionando uma das possíveis respostas:

A – Verdadeiro (A afirmação é uma consequência lógica das informações ou opiniões contidas no trecho)

B – Falso (A afirmação é logicamente falsa, consideradas as informações ou opiniões contidas no trecho)

C – Impossível dizer (Impossível determinar se a afirmação é verdadeira ou falsa sem mais informações)

ESTRUTURAS LÓGICAS

Precisamos antes de tudo compreender o que são proposições. Chama-se proposição toda sentença declarativa à qual podemos atribuir um dos valores lógicos: verdadeiro ou falso, nunca ambos. Trata-se, portanto, de uma sentença fechada.

Elas podem ser:

• **Sentença aberta:** quando não se pode atribuir um valor lógico verdadeiro ou falso para ela (ou valorar a proposição!), portanto, não é considerada frase lógica. São consideradas sentenças abertas:

- Frases interrogativas: Quando será prova? - Estudou ontem? – Fez Sol ontem?

- Frases exclamativas: Gol! – Que maravilhoso!

- Frase imperativas: Estude e leia com atenção. – Desligue a televisão.

- Frases sem sentido lógico (expressões vagas, paradoxais, ambíguas, ...): “esta frase é falsa” (expressão paradoxal) – O cachorro do meu vizinho morreu (expressão ambígua) – $2 + 5 + 1$

• **Sentença fechada:** quando a proposição admitir um ÚNICO valor lógico, seja ele verdadeiro ou falso, nesse caso, será considerada uma frase, proposição ou sentença lógica.

Proposições simples e compostas

• **Proposições simples** (ou atômicas): aquela que **NÃO** contém nenhuma outra proposição como parte integrante de si mesma. As proposições simples são designadas pelas letras latinas minúsculas p, q, r, s, \dots , chamadas letras proposicionais.

• **Proposições compostas** (ou moleculares ou estruturas lógicas): aquela formada pela combinação de duas ou mais proposições simples. As proposições compostas são designadas pelas letras latinas maiúsculas P, Q, R, R, \dots , também chamadas letras proposicionais.

ATENÇÃO: TODAS as **proposições compostas são formadas por duas proposições simples.**

Proposições Compostas – Conectivos

As proposições compostas são formadas por proposições simples ligadas por conectivos, aos quais formam um valor lógico, que podemos vê na tabela a seguir:

OPERAÇÃO	CONECTIVO	ESTRUTURA LÓGICA	TABELA VERDADE															
Negação	\sim	Não p	<table border="1"> <tr> <td>p</td> <td>$\sim p$</td> </tr> <tr> <td>V</td> <td>F</td> </tr> <tr> <td>F</td> <td>V</td> </tr> </table>	p	$\sim p$	V	F	F	V									
p	$\sim p$																	
V	F																	
F	V																	
Conjunção	\wedge	p e q	<table border="1"> <tr> <td>p</td> <td>q</td> <td>$p \wedge q$</td> </tr> <tr> <td>V</td> <td>V</td> <td>V</td> </tr> <tr> <td>V</td> <td>F</td> <td>F</td> </tr> <tr> <td>F</td> <td>V</td> <td>F</td> </tr> <tr> <td>F</td> <td>F</td> <td>F</td> </tr> </table>	p	q	$p \wedge q$	V	V	V	V	F	F	F	V	F	F	F	F
p	q	$p \wedge q$																
V	V	V																
V	F	F																
F	V	F																
F	F	F																
Disjunção Inclusiva	\vee	p ou q	<table border="1"> <tr> <td>p</td> <td>q</td> <td>$p \vee q$</td> </tr> <tr> <td>V</td> <td>V</td> <td>V</td> </tr> <tr> <td>V</td> <td>F</td> <td>V</td> </tr> <tr> <td>F</td> <td>V</td> <td>V</td> </tr> <tr> <td>F</td> <td>F</td> <td>F</td> </tr> </table>	p	q	$p \vee q$	V	V	V	V	F	V	F	V	V	F	F	F
p	q	$p \vee q$																
V	V	V																
V	F	V																
F	V	V																
F	F	F																
Disjunção Exclusiva	$\underline{\vee}$	Ou p ou q	<table border="1"> <tr> <td>p</td> <td>q</td> <td>$p \underline{\vee} q$</td> </tr> <tr> <td>V</td> <td>V</td> <td>F</td> </tr> <tr> <td>V</td> <td>F</td> <td>V</td> </tr> <tr> <td>F</td> <td>V</td> <td>V</td> </tr> <tr> <td>F</td> <td>F</td> <td>F</td> </tr> </table>	p	q	$p \underline{\vee} q$	V	V	F	V	F	V	F	V	V	F	F	F
p	q	$p \underline{\vee} q$																
V	V	F																
V	F	V																
F	V	V																
F	F	F																
Condicional	\rightarrow	Se p então q	<table border="1"> <tr> <td>p</td> <td>q</td> <td>$p \rightarrow q$</td> </tr> <tr> <td>V</td> <td>V</td> <td>V</td> </tr> <tr> <td>V</td> <td>F</td> <td>F</td> </tr> <tr> <td>F</td> <td>V</td> <td>V</td> </tr> <tr> <td>F</td> <td>F</td> <td>V</td> </tr> </table>	p	q	$p \rightarrow q$	V	V	V	V	F	F	F	V	V	F	F	V
p	q	$p \rightarrow q$																
V	V	V																
V	F	F																
F	V	V																
F	F	V																
Bicondicional	\leftrightarrow	p se e somente se q	<table border="1"> <tr> <td>p</td> <td>q</td> <td>$p \leftrightarrow q$</td> </tr> <tr> <td>V</td> <td>V</td> <td>V</td> </tr> <tr> <td>V</td> <td>F</td> <td>F</td> </tr> <tr> <td>F</td> <td>V</td> <td>F</td> </tr> <tr> <td>F</td> <td>F</td> <td>V</td> </tr> </table>	p	q	$p \leftrightarrow q$	V	V	V	V	F	F	F	V	F	F	F	V
p	q	$p \leftrightarrow q$																
V	V	V																
V	F	F																
F	V	F																
F	F	V																

Em síntese temos a tabela verdade das proposições que facilitará na resolução de diversas questões

		Disjunção	Conjunção	Condicional	Bicondicional
p	q	$p \vee q$	$p \wedge q$	$p \rightarrow q$	$p \leftrightarrow q$
V	V	V	V	V	V
V	F	V	F	F	F
F	V	V	F	V	F
F	F	F	F	V	V

Exemplo:
(MEC – CONHECIMENTOS BÁSICOS PARA OS POSTOS 9,10,11 E 16 – CESPE)

	P	Q	R
①	V	V	V
②	F	V	V
③	V	F	V
④	F	F	V
⑤	V	V	F
⑥	F	V	F
⑦	V	F	F
⑧	F	F	F

A figura acima apresenta as colunas iniciais de uma tabela-verdade, em que P, Q e R representam proposições lógicas, e V e F correspondem, respectivamente, aos valores lógicos verdadeiro e falso.

Com base nessas informações e utilizando os conectivos lógicos usuais, julgue o item subsecutivo.

A última coluna da tabela-verdade referente à proposição lógica $P \vee (Q \leftrightarrow R)$ quando representada na posição horizontal é igual a

	①	②	③	④	⑤	⑥	⑦	⑧
$P \vee (Q \leftrightarrow R)$	V	V	V	F	V	F	V	V

- () Certo
- () Errado

Resolução:
 $P \vee (Q \leftrightarrow R)$, montando a tabela verdade temos:

R	Q	P	[P	v	(Q	\leftrightarrow	R)]
V	V	V	V	V	V	V	V
V	V	F	F	V	V	V	V
V	F	V	V	V	F	F	V
V	F	F	F	F	F	F	V
F	V	V	V	V	V	F	F
F	V	F	F	F	V	F	F
F	F	V	V	V	F	V	F
F	F	F	F	V	F	V	F

Resposta: Certo

INFORMÁTICA

FUNÇÃO E CARACTERÍSTICAS DOS PRINCIPAIS DISPOSITIVOS UTILIZADOS EM UM COMPUTADOR. CONCEITOS BÁSICOS SOBRE HARDWARE E SOFTWARE. DISPOSITIVO DE ENTRADA E SAÍDA DE DADOS

Hardware

Hardware refere-se a parte física do computador, isto é, são os dispositivos eletrônicos que necessitamos para usarmos o computador. Exemplos de hardware são: CPU, teclado, mouse, disco rígido, monitor, scanner, etc.

Software

Software, na verdade, são os programas usados para fazer tarefas e para fazer o hardware funcionar. As instruções de software são programadas em uma linguagem de computador, traduzidas em linguagem de máquina e executadas por computador.

O software pode ser categorizado em dois tipos:

- Software de sistema operacional
- Software de aplicativos em geral

• Software de sistema operacional

O software de sistema é o responsável pelo funcionamento do computador, é a plataforma de execução do usuário. Exemplos de software do sistema incluem sistemas operacionais como Windows, Linux, Unix, Solaris etc.

• Software de aplicação

O software de aplicação é aquele utilizado pelos usuários para execução de tarefas específicas. Exemplos de software de aplicativos incluem Microsoft Word, Excel, PowerPoint, Access, etc.

Para não esquecer:

HARDWARE	É a parte física do computador
SOFTWARE	São os programas no computador (de funcionamento e tarefas)

Periféricos

Periféricos são os dispositivos externos para serem utilizados no computador, ou mesmo para aprimora-lo nas suas funcionalidades. Os dispositivos podem ser essenciais, como o teclado, ou aqueles que podem melhorar a experiência do usuário e até mesmo melhorar o desempenho do computador, tais como design, qualidade de som, alto falantes, etc.

Tipos:

PERIFÉRICOS DE ENTRADA	Utilizados para a entrada de dados;
PERIFÉRICOS DE SAÍDA	Utilizados para saída/visualização de dados

• Periféricos de entrada mais comuns.

- O teclado é o dispositivo de entrada mais popular e é um item essencial. Hoje em dia temos vários tipos de teclados ergonômicos para ajudar na digitação e evitar problemas de saúde muscular;
- Na mesma categoria temos o scanner, que digitaliza dados para uso no computador;
- O mouse também é um dispositivo importante, pois com ele podemos apontar para um item desejado, facilitando o uso do computador.

• Periféricos de saída populares mais comuns

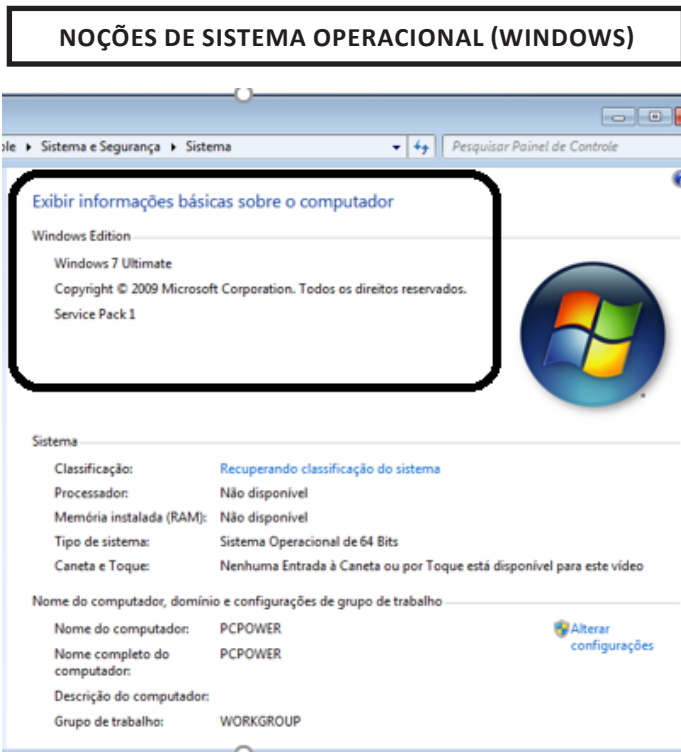
- Monitores, que mostra dados e informações ao usuário;
- Impressoras, que permite a impressão de dados para material físico;
- Alto-falantes, que permitem a saída de áudio do computador;
- Fones de ouvido.

Sistema Operacional

O software de sistema operacional é o responsável pelo funcionamento do computador. É a plataforma de execução do usuário. Exemplos de software do sistema incluem sistemas operacionais como Windows, Linux, Unix, Solaris etc.

• Aplicativos e Ferramentas

São softwares utilizados pelos usuários para execução de tarefas específicas. Exemplos: Microsoft Word, Excel, PowerPoint, Access, além de ferramentas construídas para fins específicos.

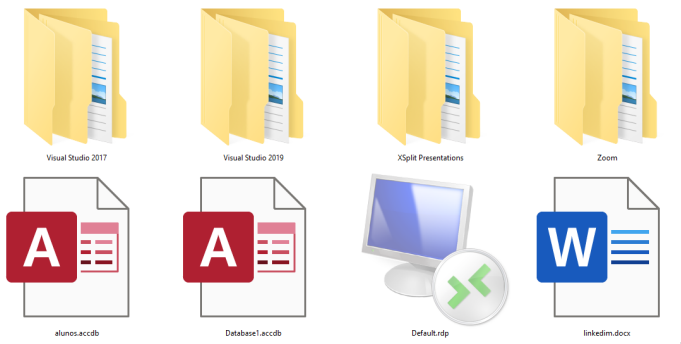


Conceito de pastas e diretórios

Pasta algumas vezes é chamada de diretório, mas o nome “pasta” ilustra melhor o conceito. Pastas servem para organizar, armazenar e organizar os arquivos. Estes arquivos podem ser documentos de forma geral (textos, fotos, vídeos, aplicativos diversos).

Lembrando sempre que o Windows possui uma pasta com o nome do usuário onde são armazenados dados pessoais.

Dentro deste contexto temos uma hierarquia de pastas.



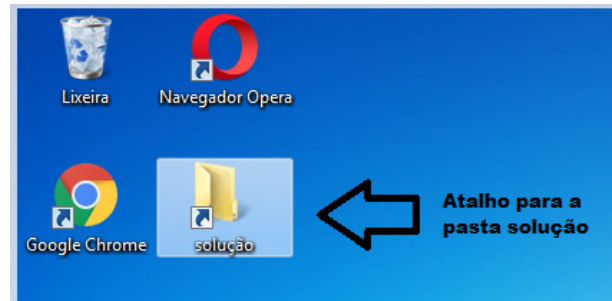
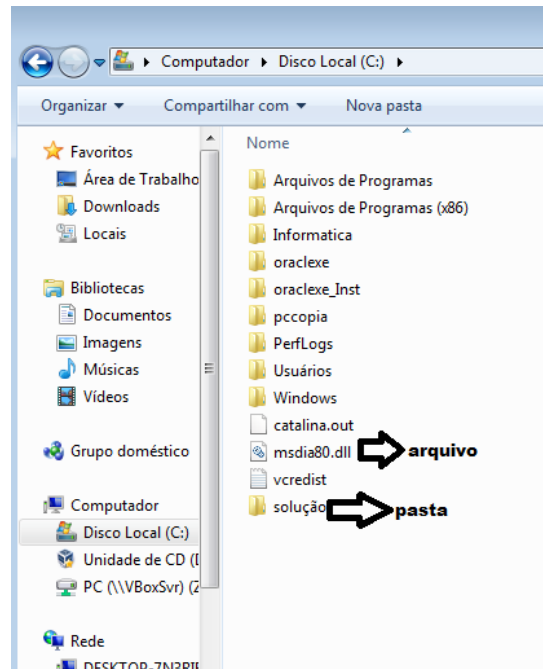
No caso da figura acima, temos quatro pastas e quatro arquivos.

Arquivos e atalhos

Como vimos anteriormente: pastas servem para organização, vimos que uma pasta pode conter outras pastas, arquivos e atalhos.

- Arquivo é um item único que contém um determinado dado. Estes arquivos podem ser documentos de forma geral (textos, fotos, vídeos e etc..), aplicativos diversos, etc.

- Atalho é um item que permite fácil acesso a uma determinada pasta ou arquivo propriamente dito.



Área de trabalho do Windows 7



Área de transferência

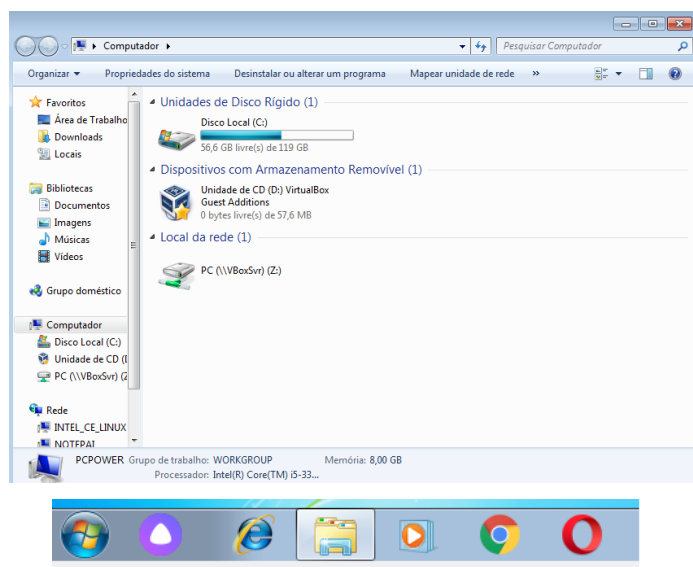
A área de transferência é muito importante e funciona em segundo plano. Ela funciona de forma temporária guardando vários tipos de itens, tais como arquivos, informações etc.

– Quando executamos comandos como “Copiar” ou “Ctrl + C”, estamos copiando dados para esta área intermediária.

– Quando executamos comandos como “Colar” ou “Ctrl + V”, estamos colando, isto é, estamos pegando o que está gravado na área de transferência.

Manipulação de arquivos e pastas

A caminho mais rápido para acessar e manipular arquivos e pastas e outros objetos é através do “Meu Computador”. Podemos executar tarefas tais como: copiar, colar, mover arquivos, criar pastas, criar atalhos etc.



Uso dos menus



Programas e aplicativos

- Media Player
- Media Center
- Limpeza de disco
- Desfragmentador de disco
- Os jogos do Windows.
- Ferramenta de captura
- Backup e Restore

Interação com o conjunto de aplicativos

Vamos separar esta interação do usuário por categoria para entendermos melhor as funções categorizadas.

Facilidades



O Windows possui um recurso muito interessante que é o Capturador de Tela, simplesmente podemos, com o mouse, recortar a parte desejada e colar em outro lugar.

Música e Vídeo

Temos o Media Player como player nativo para ouvir músicas e assistir vídeos. O Windows Media Player é uma excelente experiência de entretenimento, nele pode-se administrar bibliotecas de música, fotografia, vídeos no seu computador, copiar CDs, criar playlists e etc., isso também é válido para o media center.

CONHECIMENTOS GERAIS

ATUALIDADES

FATOS E NOTÍCIAS NACIONAIS E INTERNACIONAIS RELEVANTES E ATUAIS DE DIVERSAS ÁREAS, TAIS COMO SEGURANÇA, TRANSPORTES, POLÍTICA, ECONOMIA, SOCIEDADE, EDUCAÇÃO, TECNOLOGIA, ENERGIA, RELAÇÕES INTERNACIONAIS, DESENVOLVIMENTO SUSTENTÁVEL E ECOLOGIA, SUAS INTER-RELAÇÕES E SUAS VINCULAÇÕES HISTÓRICAS DO BRASIL E DO ESTADO DA BAHIA

A importância do estudo de atualidades

Dentre todas as disciplinas com as quais concurseiros e estudantes de todo o país se preocupam, a de atualidades tem se tornado cada vez mais relevante. Quando pensamos em matemática, língua portuguesa, biologia, entre outras disciplinas, inevitavelmente as colocamos em um patamar mais elevado que outras que nos parecem menos importantes, pois de algum modo nos é ensinado a hierarquizar a relevância de certos conhecimentos desde os tempos de escola.

No, entanto, atualidades é o único tema que insere o indivíduo no estudo do momento presente, seus acontecimentos, eventos e transformações. O conhecimento do mundo em que se vive de modo algum deve ser visto como irrelevante no estudo para concursos, pois permite que o indivíduo vá além do conhecimento técnico e explore novas perspectivas quanto à conhecimento de mundo.

Em sua grande maioria, as questões de atualidades em concursos são sobre fatos e acontecimentos de interesse público, mas podem também apresentar conhecimentos específicos do meio político, social ou econômico, sejam eles sobre música, arte, política, economia, figuras públicas, leis etc. Seja qual for a área, as questões de atualidades auxiliam as bancas a peneirarem os candidatos e selecionarem os melhores preparados não apenas de modo técnico.

Sendo assim, estudar atualidades é o ato de se manter constantemente informado. Os temas de atualidades em concursos são sempre relevantes. É certo que nem todas as notícias que você vê na televisão ou ouve no rádio aparecem nas questões, manter-se informado, porém, sobre as principais notícias de relevância nacional e internacional em pauta é o caminho, pois são debates de extrema recorrência na mídia.

O grande desafio, nos tempos atuais, é separar o joio do trigo. Com o grande fluxo de informações que recebemos diariamente, é preciso filtrar com sabedoria o que de fato se está consumindo. Por diversas vezes, os meios de comunicação (TV, internet, rádio etc.) adaptam o formato jornalístico ou informacional para transmitir outros tipos de informação, como fofocas, vidas de celebridades, futebol, acontecimentos de novelas, que não devem de modo algum serem inseridos como parte do estudo de atualidades. Os interesses pessoais em assuntos deste cunho não são condenáveis de modo algum, mas são triviais quanto ao estudo.

Ainda assim, mesmo que tentemos nos manter atualizados através de revistas e telejornais, o fluxo interminável e ininterrupto de informações veiculados impede que saibamos de fato como estudar. Apostilas e livros de concursos impressos também se tornam rapidamente desatualizados e obsoletos, pois atualidades é uma disciplina que se renova a cada instante.

O mundo da informação está cada vez mais virtual e tecnológico, as sociedades se informam pela internet e as compartilham em velocidades incalculáveis. Pensando nisso, a editora prepara mensalmente o material de atualidades de mais diversos campos do conhecimento (tecnologia, Brasil, política, ética, meio ambiente, jurisdição etc.) na “Área do Cliente”.

Lá, o concurseiro encontrará um material completo de aula preparado com muito carinho para seu melhor aproveitamento. Com o material disponibilizado online, você poderá conferir e checar os fatos e fontes de imediato através dos veículos de comunicação virtuais, tornando a ponte entre o estudo desta disciplina tão fluida e a veracidade das informações um caminho certo.

ASPECTOS FÍSICOS, GEOGRÁFICOS, HISTÓRICOS, SOCIAIS, CULTURAIS, DEMOGRÁFICOS, ECONÔMICOS E DIVISÃO POLÍTICO-ADMINISTRATIVA DO BRASIL E DO ESTADO DA BAHIA

BRASIL COLÔNIA

Brasil: Primeiros Tempos

Entre 1500 e 1530, além de enviarem algumas expedições de reconhecimento do litoral (**guarda-costas**), os portugueses estabeleceram algumas feitorias no litoral do Brasil, onde adquiram pau-brasil dos indígenas em troca de mercadorias como espelhos, facas, tesouras e agulhas¹.

Tratava-se, portanto, de uma troca muito simples: o **escambo**, isto é, troca direta de mercadorias, envolvendo portugueses e indígenas. Os indígenas davam muito valor às mercadorias oferecidas pelos portugueses, a exemplo de tesouras ou facas, que eram rapidamente aproveitadas em seus trabalhos.

Mas, em termos de valor de mercado, o escambo era mais vantajoso para os portugueses, pois ofereciam mercadorias baratas, enquanto o pau-brasil alcançava excelente preço na Europa. Além disso, os indígenas faziam todo o trabalho de abater as árvores, arrumar os troncos e carregá-los até as feitorias. Não por acaso, os portugueses incluíam machados de ferro entre as ofertas, pois facilitavam imensamente a derrubada das árvores.

¹ *História. Ensino Médio. Ronaldo Vainfas [et al.] 3ª edição. São Paulo. Saraiva.*

A exploração do pau-brasil, madeira valiosa para o fabrico de tintura vermelha para tecidos, foi reservada como monopólio exclusivo do rei, sendo, portanto, um produto sob regime de **estanco**. Mas o rei arrendava esse privilégio a particulares, como o comerciante **Fernando de Noronha**, primeiro contratante desse negócio, em 1501.

Capitanias Hereditárias e o Governo Geral

No início do século XVI, cerca de 65% da renda do Estado português provinha do comércio ultramarino. O monarca português transformou-se em um autêntico empresário, agraciando nobres e mercadores com a concessão de monopólios de rotas comerciais e de terras na Ásia, na África e na América.

Apesar da rentabilidade do pau-brasil, nas primeiras décadas do século XVI a importância do litoral brasileiro para Portugal era sobretudo estratégica. A frota da Índia, que concentrava os negócios portugueses, contava com escalas no Brasil para reparos de navios de reabastecimento de alimentos e água. A presença crescente de navegadores franceses no litoral, também interessados no pau-brasil, foi vista pela Coroa portuguesa como uma ameaça.

Na prática, disputavam o território com os portugueses, ignorando o **Tratado de Tordesilhas** (1494), pois julgavam um abuso esse acordo, fosse ele reconhecido ou não pelo papa. Tornou-se célebre a frase do rei francês Francisco I, dizendo desconhecer o “testamento de Adão” que dividia o mundo entre os dois reinos ibéricos.

Capitanias Hereditárias

Para preservar a segurança da rota oriental, os portugueses organizaram a colonização do Brasil. A solução adorada por D. João III, em 1532, foi o sistema de **capitanias hereditárias**, que já havia sido utilizado na colonização do arquipélago da Madeira.

O litoral foi dividido em capitanias, concedidas, em geral, a cavaleiros da pequena nobreza que se destacaram na expansão para a África e para a Índia. Em suas respectivas capitanias, os donatários ficavam incumbidos de representar o rei no que se referia à defesa militar do território, ao governo dos colonos, à aplicação da justiça e à arrecadação dos impostos, recebendo, em contrapartida, privilégios particulares.

Os direitos e deveres dos donatários eram fixados na **carta de doação**, complementada pelos **forais**. Em recompensa por arcar com os custos da colonização, os donatários recebiam vasta extensão de terras para sua própria exploração, incluindo o direito de transmitir os benefícios e o cargo a seus herdeiros.

Além disso, eram autorizados a receber parte dos impostos devidos ao rei, em especial 10% de todas as rendas arrecadadas na capitania e 5% dos lucros derivados da exploração do pau-brasil.

Outra atribuição dos capitães era a distribuição de terras aos colonos que as pudessem cultivar, o que se fez por meio da concessão de sesmarias, cujos beneficiários ficavam obrigados a cultivar a terra em certo período ou a arrendá-la. No caso das terras concedidas permanecerem incultas, a lei estabelecia que estas deveriam ser confiscadas e retornar ao domínio da Coroa. Mas não foi raro, no Brasil, burlar-se essa exigência da lei, de modo que muitos colonos se assenhoravam de vastas terras, mas só exploravam parte delas.

O regime de capitanias hereditárias inaugurou no Brasil um sistema de tremenda confusão entre os interesses públicos e particulares, o que, aliás, era típico da monarquia portuguesa e de muitas outras desse período.

D. João III estabeleceu o sistema de capitanias hereditárias com o objetivo específico de povoar e colonizar o Brasil. Com exceção de **São Vicente** e **Pernambuco**, as demais capitanias não prosperaram. Em 1548, o rei decidiu criar o Governo-geral, na Bahia, com vistas a centralizar a administração colonial.

Governo Geral

Foi por meio das sesmarias que se iniciou a economia açucareira no Brasil, difundindo-se as lavouras de cana-de-açúcar e os engenhos. Embora tenha começado em São Vicente, ela logo se desenvolveu em Pernambuco, capitania mais próspera no século XVI.

As demais fracassaram ou mal foram povoadas. Várias delas não resistiram ao cerco indígena, como a do Espírito Santo. Na Bahia, o donatário Francisco Pereira Coutinho foi devorado pelos tupinambás. Em Porto Seguro, o capitão Pero do Campo Tourinho acabou se indispondo com os colonos e enviado preso a Lisboa.

A Coroa portuguesa percebeu as deficiências desse sistema ainda no século XVI e reincorporou diversas capitanias ao patrimônio real, como capitanias da Coroa. Constatou também que muitos donatários não tinham recursos nem interesse para desbravar o território, atrair colonos e vencer a resistência indígena. Assim, a partir da segunda metade do século XVI, a Coroa preferiu criar capitanias reais, como a do Rio de Janeiro. Algumas delas foram mantidas como particulares e hereditárias, como a de Pernambuco.

Porém, a maior inovação foi a criação do **Governo-geral**, em 1548, com o objetivo de centralizar o governo da colônia, coordenando o esforço de defesa, fosse contra os indígenas rebeldes, fosse contra os navegadores e piratas estrangeiros, sobretudo franceses, que apossavam vários pontos do litoral. A capitania escolhida para sediar o governo foi a Bahia, transformada em capitania real.

Tomé de Souza, primeiro governador do Brasil, chegou à Bahia em 1549 e montou o aparelho de governo com funcionários previstos no **Regimento do Governo-geral**: o **capitão-mor**, encarregado da defesa militar, o **ouvidor-mor**, encarregado da justiça; o **provedor-mor**, encarregado das finanças; e o **alcaide-mor**, incumbido da administração de Salvador, capital do então chamado Estado do Brasil.

No mesmo ano, chegaram os primeiros jesuítas, iniciando-se o processo de evangelização dos indígenas, sendo criado, ainda, o primeiro bispado da colônia, na Bahia, com a nomeação do bispo D. Pero Fernandes Sardinha.

A implantação do Governo-geral, a criação do bispado baiano e a chegada dos missionários jesuítas foram, assim, processos articulados e simultâneos. Por outro lado, a Bahia passou a ser importante foco de povoamento, tornando-se, ao lado de Pernambuco, uma das principais áreas açucareiras da América portuguesa.

Disputas Coloniais

Nos primeiros trinta anos do século XVI, os grupos indígenas do litoral não sofreram grande impacto com a presença dos europeus no litoral, limitados a buscar o pau-brasil. E certo que franceses e portugueses introduziram elementos até então estranhos à cultura dos tupis, como machados e facas, entre outros. Mas isso não alterou substancialmente as identidades culturais nativas.

A partir dos anos 1530, franceses e portugueses passaram a disputar o território e tudo mudou. A implantação do Governo-geral português na Bahia, em 1549, não inibiu tais iniciativas. Mas foi na segunda metade do século XVI que ocorreu a mais importante iniciativa de **ocupação francesa**, do que resultou a fundação da **França Antártica**, na baía da Guanabara.

França Antártica

Por volta de 1550, o cavaleiro francês Nicolau Durand de Villegagnon concebeu o plano de estabelecer uma colônia francesa na baía da Guanabara, com o objetivo de criar ali um refúgio para os **huguenotes** (como eram chamados os protestantes), além de dar uma base estável para o comércio de pau-brasil. O lugar ainda não tinha sido povoado pelos portugueses.

Villegagnon recebeu o apoio do huguenote Gaspard de Coligny, almirante que gozava de forte prestígio na corte francesa. A ideia de conquistar um pedaço do Brasil animou também o cardeal de Lorena, um dos maiores defensores da Contrarreforma na França e conselheiro do rei Henrique II.

O projeto de colonização francesa nasceu, portanto, marcado por sérias contradições de uma França dilacerada por conflitos políticos e religiosos. Uns desejavam associar a futura colônia ao calvinismo, enquanto outros eram católicos convictos. Henrique II, da França, apoiou a iniciativa e financiou duas naus armadas com recursos para o estabelecimento dos colonos. Villegagnon aportou na Guanabara em novembro de 1555 e fundou o Forte Coligny para repelir qualquer retaliação portuguesa. O fator para o êxito inicial foi o apoio recebido dos tamoios, sobretudo porque os franceses não escravizavam os indígenas nem lhes tomavam as terras.

Conflitos Internos

A colônia francesa era carente de recursos e logo se viu atormentada pelos conflitos religiosos herdados da metrópole. Os colonos chegavam a se matar por discussões sobre o valor dos sacramentos e do culto aos santos, gerando revoltas e punições exemplares.

Do lado português, **Mem de Sá**, terceiro governador-geral desde 1557, foi incumbido de expulsar os franceses da baía da Guanabara, região considerada estratégica para o controle do Atlântico Sul. Em 1560, as tropas de Mem de Sá tomaram o Forte Coligny, mas a resistência francesa foi intensa, apoiada pela coalizão indígena chamada **Confederação dos Tamoios**.

As guerras pelo território prosseguiram até que **Estácio de Sá**, sobrinho do governador, passou a comandar a guerra de conquista contra a aliança franco-tamoia. Aliou-se aos temiminós, liderados por **Arariboia**, inimigos mortais dos tamoios. A guerra luso-francesa na Guanabara foi também uma guerra entre temiminós e tamoios, razão pela qual cada grupo escolheu alianças com os oponentes europeus.

Em 12 de março de 1565, em meio a constantes combates, foi fundada a cidade de São Sebastião do Rio de Janeiro. Seu governo foi confiado a Estácio de Sá, morto por uma flecha envenenada em 20 de janeiro de 1567, mesmo ano em que os portugueses expulsaram os franceses do Rio de Janeiro. Os tamoios, por sua vez, foram massacrados pelos temiminós, cujo chefe, Arariboia, foi presenteado com terras e títulos por seus serviços ao rei de Portugal.

França Equinocial

Derrotados na Guanabara, os franceses tentaram ocupar outra parte do Brasil, no início do século XVII. Desta vez o alvo foi a capitania do Maranhão. Confiou-se a tarefa a **Daniel de la Touche**, senhor de La Ravardiére, que foi acompanhado de dois frades capuchinhos que se tornaram famosos: Claude d'Abbeville e Yves d'Evreux, autores de crônicas importantes sobre o Maranhão.

Em 1612, os franceses fundaram a **França Equinocial** e nela construíram o Forte de São Luís. Mas também ali houve disputas internas e falta de recursos para manter a conquista. Os portugueses tiraram proveito dessa situação, liderados por Jerônimo de Albuquerque. À frente de milhares de soldados, incluindo indígenas, ele moveu campanha contra os franceses em 1613 e finalmente os derrotou em 1615, tomando o Forte de São Luís.

Os Jesuítas

A catequese dos indígenas foi um dos objetivos da colonização portuguesa, embora menos importante do que os interesses comerciais. No entanto, a crescente resistência indígena ao avanço dos portugueses e a aliança que muitos grupos estabeleceram com os franceses fizeram a Coroa perceber que, sem a "pacificação" dos nativos, o projeto colonizador estaria ameaçado.

Assim, em 1549, desembarcaram os primeiros jesuítas, liderados por Manoel da Nóbrega, incumbidos de transformar os "gentios" em cristãos. A **Companhia de Jesus** era a ordem religiosa com maior vocação para essa tarefa, pois seu grande objetivo era expandir o catolicismo nas mais remotas partes do mundo. Desde o início, os jesuítas perceberam que a tarefa seria difícilíssima, pois os padres tinham de lidar com povos desconhecidos e culturas diversas.

A solução foi adaptar o catolicismo às tradições nativas, começando pelo aprendizado das línguas, procedimento que os jesuítas também utilizaram na China, na Índia e no Japão. Com esse aprendizado, os padres chegaram a elaborar uma gramática que preparava os missionários para a tarefa de evangelização. José de Anchieta compôs, por volta de 1555, uma gramática da língua tupi, que era a língua mais falada pelos indígenas do litoral. Por essa razão, o tupi acabou designado como "língua geral".

As Missões

Havia a necessidade de definir onde e como realizar a catequese. De início, os padres iam às aldeias, onde se expunham a enormes perigos. Nessa tentativa, alguns até morreram devorados pelos indígenas.

Em Outros casos, eles tinham de enfrentar os pajés, aos quais chamavam feiticeiros, guardiões das crenças nativas. Para contornar tais dificuldades, os jesuítas elaboraram um "plano de aldeamento", em 1558, cujo primeiro passo era trazer os nativos de suas malocas para os aldeamentos da Companhia de Jesus dirigidos pelos padres. Os jesuítas entendiam que, para os indígenas deixarem de ser gentios e se transformarem em cristãos, era preciso deslocá-los no espaço: levá-los da aldeia tradicional para o aldeamento colonial.

Foi esse o procedimento que deu maiores resultados. Esta foi uma alteração radical no método da catequese, com grande impacto na cultura indígena. Os aldeamentos foram concebidos pelos jesuítas para substituir as aldeias tradicionais. Os padres realizaram o grande esforço de traduzir a doutrina cristã para a cultura indígena, estabelecendo correspondências entre o catolicismo e as tradições nativas.

LEGISLAÇÃO

LEI 5.194/66, QUE “REGULA O EXERCÍCIO DAS PROFISSÕES DE ENGENHEIRO, ARQUITETO E ENGENHEIRO-AGRÔNOMO, E DÁ OUTRAS PROVIDÊNCIAS”

LEI Nº 5.194, DE 24 DE DEZEMBRO DE 1966.

Regula o exercício das profissões de Engenheiro, Arquiteto e Engenheiro-Agrônomo, e dá outras providências.

O PRESIDENTE DA REPÚBLICA, faço saber que o CONGRESSO NACIONAL decreta e eu sanciono a seguinte Lei:

O CONGRESSO NACIONAL DECRETA:

TÍTULO I

DO EXERCÍCIO PROFISSIONAL DA ENGENHARIA, DA ARQUITETURA E DA AGRONOMIA

CAPÍTULO I

DAS ATIVIDADES PROFISSIONAIS

SEÇÃO I

CARACTERIZAÇÃO E EXERCÍCIO DAS PROFISSÕES

Art. 1º As profissões de engenheiro, arquiteto e engenheiro-agrônomo são caracterizadas pelas realizações de interesse social e humano que importem na realização dos seguintes empreendimentos:

- a) aproveitamento e utilização de recursos naturais;
- b) meios de locomoção e comunicações;
- c) edificações, serviços e equipamentos urbanos, rurais e regionais, nos seus aspectos técnicos e artísticos;
- d) instalações e meios de acesso a costas, cursos e massas de água e extensões terrestres;
- e) desenvolvimento industrial e agropecuário.

Art. 2º O exercício, no País, da profissão de engenheiro, arquiteto ou engenheiro-agrônomo, observadas as condições de capacidade e demais exigências legais, é assegurado:

- a) aos que possuam, devidamente registrado, diploma de faculdade ou escola superior de engenharia, arquitetura ou agronomia, oficiais ou reconhecidas, existentes no País;
- b) aos que possuam, devidamente revalidado e registrado no País, diploma de faculdade ou escola estrangeira de ensino superior de engenharia, arquitetura ou agronomia, bem como os que tenham esse exercício amparado por convênios internacionais de intercâmbio;
- c) aos estrangeiros contratados que, a critério dos Conselhos Federal e Regionais de Engenharia, Arquitetura e Agronomia, considerados a escassez de profissionais de determinada especialidade e o interesse nacional, tenham seus títulos registrados temporariamente.

Parágrafo único. O exercício das atividades de engenheiro, arquiteto e engenheiro-agrônomo é garantido, obedecidos os limites das respectivas licenças e excluídas as expedidas, a título precário, até a publicação desta Lei, aos que, nesta data, estejam registrados nos Conselhos Regionais.

SEÇÃO II

DO USO DO TÍTULO PROFISSIONAL

Art. 3º São reservadas exclusivamente aos profissionais referidos nesta Lei as denominações de engenheiro, arquiteto ou engenheiro-agrônomo, acrescidas obrigatoriamente, das características de sua formação básica.

Parágrafo único. As qualificações de que trata este artigo poderão ser acompanhadas de designações outras referentes a cursos de especialização, aperfeiçoamento e pós-graduação.

Art. 4º As qualificações de engenheiro, arquiteto ou engenheiro-agrônomo só podem ser acrescidas à denominação de pessoa jurídica composta exclusivamente de profissionais que possuam tais títulos.

Art. 5º Só poderá ter em sua denominação as palavras engenharia, arquitetura ou agronomia a firma comercial ou industrial cuja diretoria fôr composta, em sua maioria, de profissionais registrados nos Conselhos Regionais.

SEÇÃO III

DO EXERCÍCIO ILEGAL DA PROFISSÃO

Art. 6º Exerce ilegalmente a profissão de engenheiro, arquiteto ou engenheiro-agrônomo:

- a) a pessoa física ou jurídica que realizar atos ou prestar serviços público ou privado reservados aos profissionais de que trata esta lei e que não possua registro nos Conselhos Regionais;
- b) o profissional que se incumbir de atividades estranhas às atribuições discriminadas em seu registro;
- c) o profissional que emprestar seu nome a pessoas, firmas, organizações ou empresas executoras de obras e serviços sem sua real participação nos trabalhos delas;
- d) o profissional que, suspenso de seu exercício, continue em atividade;
- e) a firma, organização ou sociedade que, na qualidade de pessoa jurídica, exercer atribuições reservadas aos profissionais da engenharia, da arquitetura e da agronomia, com infringência do disposto no parágrafo único do art. 8º desta lei.

SEÇÃO IV

ATRIBUIÇÕES PROFISSIONAIS E COORDENAÇÃO DE SUAS ATIVIDADES

Art. 7º As atividades e atribuições profissionais do engenheiro, do arquiteto e do engenheiro-agrônomo consistem em:

a) desempenho de cargos, funções e comissões em entidades estatais, paraestatais, autárquicas, de economia mista e privada;

b) planejamento ou projeto, em geral, de regiões, zonas, cidades, obras, estruturas, transportes, explorações de recursos naturais e desenvolvimento da produção industrial e agropecuária;

c) estudos, projetos, análises, avaliações, vistorias, perícias, pareceres e divulgação técnica;

d) ensino, pesquisas, experimentação e ensaios;

e) fiscalização de obras e serviços técnicos;

f) direção de obras e serviços técnicos;

g) execução de obras e serviços técnicos;

h) produção técnica especializada, industrial ou agro-pecuária.

Parágrafo único. Os engenheiros, arquitetos e engenheiros-agrônomo poderão exercer qualquer outra atividade que, por sua natureza, se inclua no âmbito de suas profissões.

Art. 8º As atividades e atribuições enunciadas nas alíneas a, b, c, d, e e f do artigo anterior são da competência de pessoas físicas, para tanto legalmente habilitadas.

Parágrafo único. As pessoas jurídicas e organizações estatais só poderão exercer as atividades discriminadas nos art. 7º, com exceção das contidas na alínea "a", com a participação efetiva e autoria declarada de profissional legalmente habilitado e registrado pelo Conselho Regional, assegurados os direitos que esta lei lhe confere.

Art. 9º As atividades enunciadas nas alíneas g e h do art. 7º, observados os preceitos desta lei, poderão ser exercidas, indistintamente, por profissionais ou por pessoas jurídicas.

Art. 10. Cabe às Congregações das escolas e faculdades de engenharia, arquitetura e agronomia indicar, ao Conselho Federal, em função dos títulos apreciados através da formação profissional, em termos genéricos, as características dos profissionais por ela diplomados.

Art. 11. O Conselho Federal organizará e manterá atualizada a relação dos títulos concedidos pelas escolas e faculdades, bem como seus cursos e currículos, com a indicação das suas características.

Art. 12. Na União, nos Estados e nos Municípios, nas entidades autárquicas, paraestatais e de economia mista, os cargos e funções que exijam conhecimentos de engenharia, arquitetura e agronomia, relacionados conforme o disposto na alínea "g" do art. 27, somente poderão ser exercidos por profissionais habilitados de acordo com esta lei.

Art. 13. Os estudos, plantas, projetos, laudos e qualquer outro trabalho de engenharia, de arquitetura e de agronomia, quer público, quer particular, somente poderão ser submetidos ao julgamento das autoridades competentes e só terão valor jurídico quando seus autores forem profissionais habilitados de acordo com esta lei.

Art. 14. Nos trabalhos gráficos, especificações, orçamentos, pareceres, laudos e atos judiciais ou administrativos, é obrigatória além da assinatura, precedida do nome da empresa, sociedade, instituição ou firma a que interessarem, a menção explícita do título do profissional que os subscrever e do número da carteira referida no art. 56.

Art. 15. São nulos de pleno direito os contratos referentes a qualquer ramo da engenharia, arquitetura ou da agronomia, inclusive a elaboração de projeto, direção ou execução de obras, quando firmados por entidade pública ou particular com pessoa física ou jurídica não legalmente habilitada a praticar a atividade nos termos desta lei.

Art. 16. Enquanto durar a execução de obras, instalações e serviços de qualquer natureza, é obrigatória a colocação e manutenção de placas visíveis e legíveis ao público, contendo o nome do autor e co-autores do projeto, em todos os seus aspectos técnicos e artísticos, assim como os dos responsáveis pela execução dos trabalhos.

CAPÍTULO II DA RESPONSABILIDADE E AUTORIA

Art. 17. Os direitos de autoria de um plano ou projeto de engenharia, arquitetura ou agronomia, respeitadas as relações contratuais expressas entre o autor e outros interessados, são do profissional que os elaborar.

Parágrafo único. Cabem ao profissional que os tenha elaborado os prêmios ou distinções honoríficas concedidas a projetos, planos, obras ou serviços técnicos.

Art. 18. As alterações do projeto ou plano original só poderão ser feitas pelo profissional que o tenha elaborado.

Parágrafo único. Estando impedido ou recusando-se o autor do projeto ou plano original a prestar sua colaboração profissional, comprovada a solicitação, as alterações ou modificações dêles poderão ser feitas por outro profissional habilitado, a quem caberá a responsabilidade pelo projeto ou plano modificado.

Art. 19. Quando a concepção geral que caracteriza um plano ou, projeto for elaborada em conjunto por profissionais legalmente habilitados, todos serão considerados co-autores do projeto, com os direitos e deveres correspondentes.

Art. 20. Os profissionais ou organizações de técnicos especializados que colaborarem numa parte do projeto, deverão ser mencionados explicitamente como autores da parte que lhes tiver sido confiada, tornando-se mister que todos os documentos, como plantas, desenhos, cálculos, pareceres, relatórios, análises, normas, especificações e outros documentos relativos ao projeto, sejam por eles assinados.

Parágrafo único. A responsabilidade técnica pela ampliação, prosseguimento ou conclusão de qualquer empreendimento de engenharia, arquitetura ou agronomia caberá ao profissional ou entidade registrada que aceitar esse encargo, sendo-lhe, também, atribuída a responsabilidade das obras, devendo o Conselho Federal dotar resolução quanto às responsabilidades das partes já executadas ou concluídas por outros profissionais.

Art. 21. Sempre que o autor do projeto convocar, para o desempenho do seu encargo, o concurso de profissionais da organização de profissionais, especializados e legalmente habilitados, serão estes havidos como co-responsáveis na parte que lhes diga respeito.

Art. 22. Ao autor do projeto ou a seus prepostos é assegurado o direito de acompanhar a execução da obra, de modo a garantir a sua realização de acordo com as condições, especificações e demais pormenores técnicos nêle estabelecidos.

Parágrafo único. Terão o direito assegurado neste artigo, ao autor do projeto, na parte que lhes diga respeito, os profissionais especializados que participarem, como co-responsáveis, na sua elaboração.

Art. 23. Os Conselhos Regionais criarão registros de autoria de planos e projetos, para salvaguarda dos direitos autorais dos profissionais que o desejarem.

TÍTULO II
DA FISCALIZAÇÃO DO EXERCÍCIO DAS PROFISSÕES
CAPÍTULO I
DOS ÓRGÃOS FISCALIZADORES

Art. 24. A aplicação do que dispõe esta lei, a verificação e fiscalização do exercício e atividades das profissões nela reguladas serão exercidas por um Conselho Federal de Engenharia, Arquitetura e Agronomia (CONFEA) e Conselhos Regionais de Engenharia, Arquitetura e Agronomia (CREA), organizados de forma a assegurarem unidade de ação. (Revogado pelo Decreto-Lei nº 711, de 1969).

Art. 25. Mantidos os já existentes, o Conselho Federal de Engenharia, Arquitetura e Agronomia promoverá a instalação, nos Estados, Distrito Federal e Territórios Federais, dos Conselhos Regionais necessários à execução desta lei, podendo, a ação de qualquer deles, estender-se a mais de um Estado.

§ 1º A proposta de criação de novos Conselhos Regionais será feita pela maioria das entidades de classe e escolas ou faculdades com sede na nova Região, cabendo aos Conselhos atingidos pela iniciativa opinar e encaminhar a proposta à aprovação do Conselho Federal.

§ 2º Cada unidade da Federação só poderá ficar na jurisdição de um Conselho Regional.

§ 3º A sede dos Conselhos Regionais será no Distrito Federal, em capital de Estado ou de Território Federal.

CAPÍTULO II
DO CONSELHO FEDERAL DE ENGENHARIA, ARQUITETURA E
AGRONOMIA
SEÇÃO I
DA INSTITUIÇÃO DO CONSELHO E SUAS ATRIBUIÇÕES

Art. 26. O Conselho Federal de Engenharia, Arquitetura e Agronomia, (CONFEA), é a instância superior da fiscalização do exercício profissional da engenharia, da arquitetura e da agronomia.

Art. 27. São atribuições do Conselho Federal:

- a) organizar o seu regimento interno e estabelecer normas gerais para os regimentos dos Conselhos Regionais;
- b) homologar os regimentos internos organizados pelos Conselhos Regionais;
- c) examinar e decidir em última instância os assuntos relativos no exercício das profissões de engenharia, arquitetura e agronomia, podendo anular qualquer ato que não estiver de acôrdo com a presente lei;
- d) tomar conhecimento e dirimir quaisquer dúvidas suscitadas nos Conselhos Regionais;
- e) julgar em última instância os recursos sobre registros, decisões e penalidades impostas pelos Conselhos Regionais;
- f) baixar e fazer publicar as resoluções previstas para regulamentação e execução da presente lei, e, ouvidos os Conselhos Regionais, resolver os casos omissos;
- g) relacionar os cargos e funções dos serviços estatais, para-estatais, autárquicos e de economia mista, para cujo exercício seja necessário o título de engenheiro, arquiteto ou engenheiro-agrônomo;
- h) incorporar ao seu balancete de receita e despesa os dos Conselhos Regionais;
- i) enviar aos Conselhos Regionais cópia do expediente encaminhado ao Tribunal de Contas, até 30 (trinta) dias após a remessa;

j) publicar anualmente a relação de títulos, cursos e escolas de ensino superior, assim como, periodicamente, relação de profissionais habilitados;

k) fixar, ouvido o respectivo Conselho Regional, as condições para que as entidades de classe da região tenham nêlo direito a representação;

l) promover, pelo menos uma vez por ano, as reuniões de representantes dos Conselhos Federal e Regionais previstas no art. 53 desta lei;

m) examinar e aprovar a proporção das representações dos grupos profissionais nos Conselhos Regionais;

n) julgar, em grau de recurso, as infrações do Código de Ética Profissional do engenheiro, arquiteto e engenheiro-agrônomo, elaborado pelas entidades de classe;

o) aprovar ou não as propostas de criação de novos Conselhos Regionais;

p) fixar e alterar as anuidades, emolumentos e taxas a pagar pelos profissionais e pessoas jurídicas referidos no art. 63.

q) autorizar o presidente a adquirir, onerar ou, mediante licitação, alienar bens imóveis. (Redação dada pela Lei nº 6.619, de 1978)

Parágrafo único. Nas questões relativas a atribuições profissionais, decisão do Conselho Federal só será tomada com mínimo de 12 (doze) votos favoráveis.

Art. 28 - Constituem renda do Conselho Federal: (Redação dada pela Lei nº 6.619, de 1978)

I - quinze por cento do produto da arrecadação prevista nos itens I a V do art. 35; (Incluído pela Lei nº 6.619, de 1978)

II - doações, legados, juros e receitas patrimoniais; (Incluído pela Lei nº 6.619, de 1978)

III - subvenções; (Incluído pela Lei nº 6.619, de 1978)

IV - outros rendimentos eventuais. (Incluído pela Lei nº 6.619, de 1978)

SEÇÃO II
DA COMPOSIÇÃO E ORGANIZAÇÃO

Art. 29. O Conselho Federal será constituído por 18 (dezoito) membros, brasileiros, diplomados em Engenharia, Arquitetura ou Agronomia, habilitados de acôrdo com esta lei, obedecida a seguinte composição:

a) 15 (quinze) representantes de grupos profissionais, sendo 9 (nove) engenheiros representantes de modalidades de engenharia estabelecida em termos genéricos pelo Conselho Federal, no mínimo de 3 (três) modalidades, de maneira a corresponderem às formações técnicas constantes dos registros nêlo existentes; 3 (três) arquitetos e 3 (três) engenheiros-agrônomo;

b) 1 (um) representante das escolas de engenharia, 1 (um) representante das escolas de arquitetura e 1 (um) representante das escolas de agronomia.

§ 1º Cada membro do Conselho Federal terá 1 (um) suplente.

§ 2º O presidente do Conselho Federal será eleito, por maioria absoluta, dentre os seus membros.

§ 3º A vaga do representante nomeado presidente do Conselho será preenchida por seu suplente.

CONHECIMENTOS ESPECÍFICOS

Assistente Administrativo

ÉTICA PROFISSIONAL: O PADRÃO ÉTICO NO EXERCÍCIO PROFISSIONAL

A ética profissional é um dos critérios mais valorizados no mercado de trabalho. Ter uma boa conduta no ambiente de trabalho pode ser o passaporte para uma carreira de sucesso.

A vida em sociedade, que preza e respeita o bem-estar do outro, requer alguns comportamentos que estão associados à conduta ética de cada indivíduo. A ética profissional é composta pelos padrões e valores da sociedade e do ambiente de trabalho que a pessoa convive.

No meio corporativo, a ética profissional traz maior produtividade e integração dos colaboradores e, para o profissional, ela agrega credibilidade, confiança e respeito ao trabalho.

Contudo, há ainda muitas dúvidas acerca do que é ética, por isso, antes falar sobre ética profissional, é importante entender um pouco sobre o que é ética e qual a diferença entre ética e moral.

— O que é ética

A palavra Ética é derivada do grego e apresenta uma transliteração de duas grafias distintas, *êthos* que significa “hábito”, “costumes” e *ethos* que significa “morada”, “abrigo protetor”.

Dessa raiz semântica, podemos definir ética como uma estrutura global, que representa a casa, feita de paredes, vigas e alicerces que representam os costumes. Assim, se esses costumes se perderem, a estrutura enfraquece e a casa é destruída.

Em uma visão mais abrangente e contemporânea, podemos definir ética como um conjunto de valores e princípios que orientam o comportamento de um indivíduo dentro da sociedade. A ética está relacionada ao caráter, uma conduta genuinamente humana e enraizada, que vêm de dentro para fora.

Qual a diferença entre ética e moral

Embora ética e moral sejam usados, muitas vezes, de maneira similar, ambas possuem significados distintos. A moral é regida por leis, regras, padrões e normas que são adquiridos por meio da educação, do âmbito social, familiar e cultural, ou seja, algo que vem de fora para dentro.

Para o filósofo alemão Hegel, a moral apresenta duas vertentes, a moral subjetiva associada ao cumprimento de dever por vontade e a moral objetiva que é a obediência de leis e normas impostas pelo meio.

No entanto, ética e moral caminham juntas, uma vez que a moral se submete a um valor ético. Desta forma, uma ética individual, quando enraizada na sociedade, passa a ser um valor social que é instituído como uma lei moral.

A consequência de um comportamento antiético afronta os valores, caráter e o princípio de uma pessoa, enquanto a quebra de um valor moral é punida e justificada de acordo com a lei que rege o meio.

Características fundamentais de uma conduta ética

Alguns conceitos são fundamentais para constituir o comportamento ético. São eles:

– **Altruísmo:** A preocupação com os interesses do outro de uma forma espontânea e positivista.

– **Moralidade:** Conjunto de valores que conduzem o comportamento, as escolhas, decisões e ações.

– **Virtude:** Essa característica pode ser definida como a “excelência humana” ou aquilo que nos faz plenos e autênticos.

– **Solidariedade:** Princípios que se aplicados às relações sociais e que orientam a vivência e convívio em harmonia do indivíduo com os demais.

– **Consciência:** Capacidade ou percepção em distinguir o que é certo ou errado de acordo com as virtudes ou moralidade.

– **Responsabilidade ética:** Consenso entre responsabilidade (assumir consequências dos atos praticados) pessoal e coletiva.

O que é Ética Profissional

A ética profissional é o conjunto de valores, normas e condutas que conduzem e conscientizam as atitudes e o comportamento de um profissional na organização. Desta forma, a ética profissional é de interesse e importância da empresa e também do profissional que busca o desenvolvimento de sua carreira.

Além da experiência e autonomia em sua área de atuação, o profissional que apresenta uma conduta ética conquista mais respeito, credibilidade, confiança e reconhecimento de seus superiores e de seus colegas de trabalho.

A conduta ética também contribui para o andamento dos processos internos, aumento de produtividade, realização de metas e a melhora dos relacionamentos interpessoais e do clima organizacional.

Quando profissionais e empresa prezam por valores e princípios éticos como gentileza, temperança, amizade e paciência, existem bons relacionamentos, mais autonomia, satisfação, proatividade e inovação.

Para isso, é conveniente que a empresa tenha um código de conduta ética, para orientar o comportamento de seus colaboradores de acordo com as normas e postura da organização. O código de ética empresarial facilita a adaptação do colaborador e serve como um manual para boa convivência no ambiente de trabalho.

• Ética profissional e valor estratégico

Em meio ao cenário caótico nacional, problemas políticos, desigualdade social, falta de infraestrutura para educação e saúde, a ética tornou-se um dos principais assuntos abordados em escolas, universidades, trabalho e até mesmo nas ruas.

Com a população mais consciente das questões morais e da responsabilidade social com que as autoridades e as empresas devem prestar à sociedade e ao meio ambiente, houve um aumento da fiscalização e cobrança pelo comprometimento ético destes órgãos.

Com isso, a ética ganhou um novo valor, o valor estratégico. As empresas se viram obrigadas a modificar seus conceitos, quebrar paradigmas e apresentar uma postura mais transparente, humana e coerente para não perder público.

Neste contexto, a ética profissional que deveria ser uma virtude enraizada do indivíduo tornou-se parte da estratégia organizacional e, conseqüentemente, um diferencial competitivo no mercado de trabalho.

No entanto, quando a empresa adota a ética profissional como uma estratégia de mercado, ela também contribui com desenvolvimento do profissional, que precisa melhorar suas habilidades com relacionamentos interpessoais e liderança.

Um profissional com habilidades de liderança e relacionamento difunde valores éticos, preza pela harmonia no ambiente de trabalho e coloca em primeiro lugar o respeito às pessoas e o comprometimento com o trabalho.

• **Benefícios da ética no trabalho**

O **profissional ético** é, naturalmente, admirado, pois o respeito pelos colegas e pelos clientes é o que dá destaque a esse colaborador. A ética seria uma espécie de filtro que não permite a passagem da fofoca, da mentira, do desejo de prejudicar um colaborador, entre outros aspectos negativos.

É necessário ressaltar que os **líderes são profissionais éticos**, ou devem ser, para desenvolver as competências do cargo com êxito. Os que optam pela ética preferem oferecer feedbacks, em vez de deixar o ambiente de trabalho desarmônico, e são honestos quanto às próprias condições, ou seja: não inventam mentiras para se ausentar das falhas.

Cultivar a ética profissional no ambiente de trabalho traz benefícios e vantagens a todos, uma vez que ela proporciona crescimento à empresa e a todos os envolvidos. Com uma conduta ética bem estruturada é possível, do trabalho em equipe e respeito mútuo entre todos colaboradores.

E com um é possível ter profissionais mais engajados, motivados e satisfeitos.

— **10 dicas para construção de uma postura ética no trabalho**

Os colaboradores que conseguem construir relações de qualidade entre os colegas e conquistar a confiança dos líderes, com uma postura de trabalho adequada e resultados concretos, são os que obtêm maior sucesso no desenvolvimento de suas carreiras.

Você precisa entender e respeitar os limites de sua função, zelar pelos instrumentos de trabalho e o patrimônio da organização e contribuir para o bom rendimento de sua equipe. Essas são condições básicas para a construção de uma postura ética no trabalho.

Conheça ainda outros fatores importantes que auxiliam neste processo:

1 – Seja honesto:

Fale sempre a verdade e assuma a responsabilidade sobre seus erros. É muito melhor aprender com os erros do que procurar um culpado para suas falhas.

A honestidade é uma das principais características de um profissional ético, ela é prova de credibilidade e confiança. Seja sempre sincero consigo mesmo, com os seus princípios, com as normas das empresas e com os outros.

2 – Respeito o sigilo:

Algumas empresas trabalham com informações extremamente sigilosas. Geralmente, essas condições são expostas ao profissional dentro do contrato de trabalho.

Por isso, manter o sigilo, além de ser uma, pode ser importante para preservar o emprego. Respeite esta condição, mantendo o sigilo!

3 – Tenha comprometimento:

Responsabilidade e comprometimento é o mínimo que se espera de um profissional. Se fazer o seu trabalho parece uma obrigação, reavalie sua carreira e os seus propósitos, pois algo está errado.

Um profissional com ética tem engajamento com a empresa e cumpre sua função com empenho e consciência, sempre visando o melhor resultado para a organização, conseqüentemente, isso agregará valor a sua carreira.

4 – Seja prudente:

Aprenda a diferenciar as relações pessoais dos profissionais, não deixe inimizades e antipatia atrapalharem o seu desempenho ou que isso interfira de forma negativa no trabalho de seus colegas e nos resultados da empresa.

Considere sempre como prioridade a realização do seu trabalho. Respeite a hierarquia da sua empresa, seja você um líder ou um colaborador. Seja profissional!

5 – Tenha humildade:

Independente de hierarquia, dos conhecimentos e habilidades, entenda que ninguém é melhor que ninguém. Humildade e flexibilidade são um dos pré-requisitos para o trabalho em equipe.

Tenha humildade, respeite seus colegas, seja cordial e não faça julgamentos. Contribua para um bom convívio e bons relacionamentos no ambiente de trabalho.

6 – Não prometa aquilo que não possa cumprir:

Não prometa aquilo que não pode entregar ou um prazo que não pode cumprir, ou pior ainda, jogar a responsabilidade em cima de outras pessoas.

Com comprometimento e honestidade é possível alinhar entregas e prazos justos sem comprometer a credibilidade e a ética profissional.

7 – Saiba fazer e receber críticas:

Embora as críticas nos ajudem a crescer, muitas pessoas não sabem fazer ou interpretá-las de forma construtiva.

Por isso, caso precise dar um feedback a alguém, nunca faça isso por impulso, reflita a melhor forma de dizer e como orientar a melhora. E se receber uma crítica, não leve para o lado pessoal, entenda que isso pode ser usado para o seu desenvolvimento.

8 – Reconheça o mérito alheio:

Elogios sinceros podem e devem ser usados em um, mas, se estiverem dentro do contexto profissional. Não precisa parecer um bajulador elogiando o chefe.

Elogie as atitudes assertivas, aquilo que realmente contribui com os resultados da empresa ou da equipe. Saiba reconhecer o empenho de seus colegas, dê a eles os méritos merecidos e não espere recompensa em troca.

9 – Respeite a privacidade:

Nunca mexa no material de trabalho, documentos ou gaveta de um colega de trabalho, exceto, se lhe for solicitado e ainda assim se for algo que vá contribuir com o bem e o trabalho de todos.

Da mesma forma que você não gostaria que mexesse em suas coisas, com certeza seu colega não gostará de saber que teve a privacidade desrespeitada.

10 – Evite fofoca:

Fique longe de fofocas, comentários ofensivos e pessoas que gostam de julgar e criticar os colegas. Algumas “brincadeiras” por mais que pareçam inofensivas, magoam e prejudicam as pessoas.

Caso tenha algum problema com alguém, chame-a para conversar e esclareça aquilo que está o incomodando. Se cometer algum erro, reconheça e peça desculpas, essa é a melhor forma de evitar desentendimentos e conservar a atmosfera positiva no trabalho.¹

CONFLITOS DE INTERESSES

LEI Nº 12.813, DE 16 DE MAIO DE 2013.

Dispõe sobre o conflito de interesses no exercício de cargo ou emprego do Poder Executivo federal e impedimentos posteriores ao exercício do cargo ou emprego; e revoga dispositivos da Lei nº 9.986, de 18 de julho de 2000, e das Medidas Provisórias nºs 2.216-37, de 31 de agosto de 2001, e 2.225-45, de 4 de setembro de 2001.

A PRESIDENTA DA REPÚBLICA Faço saber que o Congresso Nacional decreta e eu sanciono a seguinte Lei:

**CAPÍTULO I
DISPOSIÇÕES GERAIS**

Art. 1º As situações que configuram conflito de interesses envolvendo ocupantes de cargo ou emprego no âmbito do Poder Executivo federal, os requisitos e restrições a ocupantes de cargo ou emprego que tenham acesso a informações privilegiadas, os impedimentos posteriores ao exercício do cargo ou emprego e as competências para fiscalização, avaliação e prevenção de conflitos de interesses regulam-se pelo disposto nesta Lei.

Art. 2º Submetem-se ao regime desta Lei os ocupantes dos seguintes cargos e empregos:

- I - de ministro de Estado;
- II - de natureza especial ou equivalentes;
- III - de presidente, vice-presidente e diretor, ou equivalentes, de autarquias, fundações públicas, empresas públicas ou sociedades de economia mista; e
- IV - do Grupo-Direção e Assessoramento Superiores - DAS, níveis 6 e 5 ou equivalentes.

¹ Fonte: www.sbcoaching.com.br

Parágrafo único. Além dos agentes públicos mencionados nos incisos I a IV, sujeitam-se ao disposto nesta Lei os ocupantes de cargos ou empregos cujo exercício proporcione acesso a informação privilegiada capaz de trazer vantagem econômica ou financeira para o agente público ou para terceiro, conforme definido em regulamento.

Art. 3º Para os fins desta Lei, considera-se:

I - conflito de interesses: a situação gerada pelo confronto entre interesses públicos e privados, que possa comprometer o interesse coletivo ou influenciar, de maneira imprópria, o desempenho da função pública; e

II - informação privilegiada: a que diz respeito a assuntos sigilosos ou aquela relevante ao processo de decisão no âmbito do Poder Executivo federal que tenha repercussão econômica ou financeira e que não seja de amplo conhecimento público.

Art. 4º O ocupante de cargo ou emprego no Poder Executivo federal deve agir de modo a prevenir ou a impedir possível conflito de interesses e a resguardar informação privilegiada.

§ 1º No caso de dúvida sobre como prevenir ou impedir situações que configurem conflito de interesses, o agente público deverá consultar a Comissão de Ética Pública, criada no âmbito do Poder Executivo federal, ou a Controladoria-Geral da União, conforme o disposto no parágrafo único do art. 8º desta Lei.

§ 2º A ocorrência de conflito de interesses independe da existência de lesão ao patrimônio público, bem como do recebimento de qualquer vantagem ou ganho pelo agente público ou por terceiro.

**CAPÍTULO II
DAS SITUAÇÕES QUE CONFIGURAM CONFLITO DE INTERESSES NO EXERCÍCIO DO CARGO OU EMPREGO**

Art. 5º Configura conflito de interesses no exercício de cargo ou emprego no âmbito do Poder Executivo federal:

I - divulgar ou fazer uso de informação privilegiada, em proveito próprio ou de terceiro, obtida em razão das atividades exercidas;

II - exercer atividade que implique a prestação de serviços ou a manutenção de relação de negócio com pessoa física ou jurídica que tenha interesse em decisão do agente público ou de colegiado do qual este participe;

III - exercer, direta ou indiretamente, atividade que em razão da sua natureza seja incompatível com as atribuições do cargo ou emprego, considerando-se como tal, inclusive, a atividade desenvolvida em áreas ou matérias correlatas;

IV - atuar, ainda que informalmente, como procurador, consultor, assessor ou intermediário de interesses privados nos órgãos ou entidades da administração pública direta ou indireta de qualquer dos Poderes da União, dos Estados, do Distrito Federal e dos Municípios;

V - praticar ato em benefício de interesse de pessoa jurídica de que participe o agente público, seu cônjuge, companheiro ou parentes, consanguíneos ou afins, em linha reta ou colateral, até o terceiro grau, e que possa ser por ele beneficiada ou influir em seus atos de gestão;

VI - receber presente de quem tenha interesse em decisão do agente público ou de colegiado do qual este participe fora dos limites e condições estabelecidos em regulamento; e (Regulamento)

VII - prestar serviços, ainda que eventuais, a empresa cuja atividade seja controlada, fiscalizada ou regulada pelo ente ao qual o agente público está vinculado.