



CÓD: OP-141JL-23
7908403539888

ÁGUAS DE SARANDI – PR

SERVIÇO MUNICIPAL DE SANEAMENTO AMBIENTAL – PARANÁ

Assistente Administrativo

Nº 001/2023

Língua Portuguesa

1. Análise e interpretação de texto (compreensão geral do texto, ponto de vista ou ideia central defendida pelo autor, argumentação, elementos de coesão, inferências, estrutura e organização do texto e dos parágrafos);.....	5
2. Figuras de linguagem;	6
3. Morfologia: classificação e emprego de classes gramaticais (substantivo, adjetivo, artigo, numeral, pronomes, verbos, advérbios, preposição, conjunção, interjeição);	9
4. Sintaxe: classificação de sujeitos, classificação de verbos, predicados, vocativo, período composto por subordinação, período composto por coordenação, período composto por coordenação e subordinação	15
5. Concordância nominal, concordância verbal	19
6. Uso da crase;.....	20
7. Pontuação (uso de vírgula, aspas e ponto final).	21

Matemática

1. Operações fundamentais: adição, subtração, multiplicação e divisão. Operações com números naturais e números racionais. Teoria dos conjuntos. Operações com frações, mínimo múltiplo comum e máximo divisor comum.....	31
2. Funções exponenciais	39
3. Sistemas lineares.....	49
4. Números complexos	58
5. Raciocínio lógico	62
6. Polinômios	84
7. Produtos notáveis	87
8. Equações de 1º e 2º Grau. Problemas.....	88
9. Probabilidades	91
10. Fatoração. Potenciação.....	92
11. Regra de três simples e composta	92
12. Juros simples e composto	93
13. Porcentagem.....	95
14. Razão e proporção. Grandezas proporcionais.....	97
15. Sistema de medidas decimais: metro, metro quadrado e cúbico, litro, grama.....	98
16. Média aritmética simples e ponderada. Noções básicas de estatísticas, gráficos e tabelas	100
17. Sistema Monetário Brasileiro.....	104

Informática básica

1. Conceitos e modos de utilização de aplicativos para edição de textos, planilhas e apresentações: ambiente Microsoft Office.	107
2. Sistema operacional: Windows.....	112
3. Conceitos básicos e modos de utilização de tecnologias, ferramentas, aplicativos e procedimentos associados à Internet e intranet.	119
4. Conceitos de organização e de gerenciamento de informações, arquivos, pastas e programas.	128
5. Certificação e assinatura digital.	130
6. Segurança da Informação.	131

Conhecimentos Gerais

1. Aspectos geográficos, históricos, físicos, econômicos, sociais, políticos e estatísticos do Brasil, do Estado do Paraná e do Município	137
2. Atualidades; Temas relevantes nos assuntos relacionados à economia, história, política, meio ambiente, justiça, segurança pública, saúde, cultura, religião, esportes, inovações tecnológicas e científicas do Município, do Estado do Paraná, do Brasil e do mundo.....	138

Conhecimentos Específicos Assistente Administrativo

1. Postura profissional e relações interpessoais.	141
2. Redação de documentos oficiais.	141
3. Noções gerais sobre arquivo de documentos.	152
4. Administração Pública: conceito, entidades políticas e administrativas, órgãos e agentes públicos.....	154
5. Princípios básicos da administração.	166
6. Serviços públicos: conceito, classificação, formas e meios de prestação dos serviços.....	167
7. Atos administrativos: conceito, classificação dos atos administrativos, espécies de atos administrativos (gerais ou normativos, ordinatórios, negociais, enunciativos, punitivos), invalidação dos atos administrativos.....	179
8. Contratos administrativos: conceito, peculiaridades, tipos de contratos administrativos.....	186
9. Licitações. Lei de Licitações nº 14.133 de 2021.	195
10. Responsabilidades dos servidores	236

LÍNGUA PORTUGUESA

ANÁLISE E INTERPRETAÇÃO DE TEXTO (COMPREENSÃO GERAL DO TEXTO, PONTO DE VISTA OU IDEIA CENTRAL DEFENDIDA PELO AUTOR, ARGUMENTAÇÃO, ELEMENTOS DE COESÃO, INFERÊNCIAS, ESTRUTURA E ORGANIZAÇÃO DO TEXTO E DOS PARÁGRAFOS);

Compreender um texto trata da análise e decodificação do que de fato está escrito, seja das frases ou das ideias presentes. Interpretar um texto, está ligado às conclusões que se pode chegar ao conectar as ideias do texto com a realidade. Interpretação trabalha com a subjetividade, com o que se entendeu sobre o texto.

Interpretar um texto permite a compreensão de todo e qualquer texto ou discurso e se amplia no entendimento da sua ideia principal. Compreender relações semânticas é uma competência imprescindível no mercado de trabalho e nos estudos.

Quando não se sabe interpretar corretamente um texto pode-se criar vários problemas, afetando não só o desenvolvimento profissional, mas também o desenvolvimento pessoal.

Busca de sentidos

Para a busca de sentidos do texto, pode-se retirar do mesmo os **tópicos frasais** presentes em cada parágrafo. Isso auxiliará na apreensão do conteúdo exposto.

Isso porque é ali que se fazem necessários, estabelecem uma relação hierárquica do pensamento defendido, retomando ideias já citadas ou apresentando novos conceitos.

Por fim, concentre-se nas ideias que realmente foram explicitadas pelo autor. Textos argumentativos não costumam conceder espaço para divagações ou hipóteses, supostamente contidas nas entrelinhas. Deve-se ater às ideias do autor, o que não quer dizer que o leitor precise ficar preso na superfície do texto, mas é fundamental que não sejam criadas suposições vagas e inespecíficas.

Importância da interpretação

A prática da leitura, seja por prazer, para estudar ou para se informar, aprimora o vocabulário e dinamiza o raciocínio e a interpretação. A leitura, além de favorecer o aprendizado de conteúdos específicos, aprimora a escrita.

Uma interpretação de texto assertiva depende de inúmeros fatores. Muitas vezes, apressados, descuidamo-nos dos detalhes presentes em um texto, achamos que apenas uma leitura já se faz suficiente. Interpretar exige paciência e, por isso, sempre releia o texto, pois a segunda leitura pode apresentar aspectos surpreendentes que não foram observados previamente. Para auxiliar na busca de sentidos do texto, pode-se também retirar dele os **tópicos frasais** presentes em cada parágrafo, isso certamente auxiliará na apreensão do conteúdo exposto. Lembre-se de que os parágrafos não estão organizados, pelo menos em um bom texto, de maneira aleatória, se estão no lugar que estão, é porque ali se fazem ne-

cessários, estabelecendo uma relação hierárquica do pensamento defendido, retomando ideias já citadas ou apresentando novos conceitos.

Concentre-se nas ideias que de fato foram explicitadas pelo autor: os textos argumentativos não costumam conceder espaço para divagações ou hipóteses, supostamente contidas nas entrelinhas. Devemos nos ater às ideias do autor, isso não quer dizer que você precise ficar preso na superfície do texto, mas é fundamental que não criemos, à revelia do autor, suposições vagas e inespecíficas. Ler com atenção é um exercício que deve ser praticado à exaustão, assim como uma técnica, que fará de nós leitores proficientes.

Diferença entre compreensão e interpretação

A compreensão de um texto é fazer uma análise objetiva do texto e verificar o que realmente está escrito nele. Já a interpretação imagina o que as ideias do texto têm a ver com a realidade. O leitor tira conclusões subjetivas do texto.

Gêneros Discursivos

Romance: descrição longa de ações e sentimentos de personagens fictícios, podendo ser de comparação com a realidade ou totalmente irreal. A diferença principal entre um romance e uma novela é a extensão do texto, ou seja, o romance é mais longo. No romance nós temos uma história central e várias histórias secundárias.

Conto: obra de ficção onde é criado seres e locais totalmente imaginário. Com linguagem linear e curta, envolve poucas personagens, que geralmente se movimentam em torno de uma única ação, dada em um só espaço, eixo temático e conflito. Suas ações encaminham-se diretamente para um desfecho.

Novela: muito parecida com o conto e o romance, diferenciado por sua extensão. Ela fica entre o conto e o romance, e tem a história principal, mas também tem várias histórias secundárias. O tempo na novela é baseada no calendário. O tempo e local são definidos pelas histórias dos personagens. A história (enredo) tem um ritmo mais acelerado do que a do romance por ter um texto mais curto.

Crônica: texto que narra o cotidiano das pessoas, situações que nós mesmos já vivemos e normalmente é utilizado a ironia para mostrar um outro lado da mesma história. Na crônica o tempo não é relevante e quando é citado, geralmente são pequenos intervalos como horas ou mesmo minutos.

Poesia: apresenta um trabalho voltado para o estudo da linguagem, fazendo-o de maneira particular, refletindo o momento, a vida dos homens através de figuras que possibilitam a criação de imagens.

Editorial: texto dissertativo argumentativo onde expressa a opinião do editor através de argumentos e fatos sobre um assunto que está sendo muito comentado (polêmico). Sua intenção é convencer o leitor a concordar com ele.

Entrevista: texto expositivo e é marcado pela conversa de um entrevistador e um entrevistado para a obtenção de informações. Tem como principal característica transmitir a opinião de pessoas de destaque sobre algum assunto de interesse.

Cantiga de roda: gênero empírico, que na escola se materializa em uma concretude da realidade. A cantiga de roda permite as crianças terem mais sentido em relação a leitura e escrita, ajudando os professores a identificar o nível de alfabetização delas.

Receita: texto instrucional e injuntivo que tem como objetivo de informar, aconselhar, ou seja, recomendam dando uma certa liberdade para quem recebe a informação.

FIGURAS DE LINGUAGEM;

Também chamadas de Figuras de Estilo. É possível classificá-las em quatro tipos:

- Figuras de Palavras (ou semânticas);
- Figuras Sonoras;
- Figuras de Construção (ou de sintaxe);
- Figuras de Pensamento.

— Figuras de Palavras

¹São as que dependem do uso de determinada palavra com sentido novo ou com sentido incomum. Vejamos:

Metáfora

É um tipo de comparação (mental) sem uso de conectivos comparativos, com utilização de verbo de ligação explícito na frase. Consiste em usar uma palavra referente a algo no lugar da característica propriamente dita, depreendendo uma relação de semelhança que pode ser compreendida por conta da flexibilidade da linguagem.

Ex.: “Sua boca **era** um pássaro escarlate.” (*Castro Alves*)

Catacrese

Consiste em transferir a uma palavra o sentido próprio de outra, fazendo uso de formas já incorporadas aos usos da língua. Se a metáfora surpreende pela originalidade da associação de ideias, o mesmo não ocorre com a catacrese, que já não chama a atenção por ser tão repetidamente usada. Toma-se emprestado um termo já existente e o “emprestamos” para outra coisa.

Ex.: Batata da perna; Pé da mesa; Cabeça de alho; Asa da xícara.

Comparação ou Símile

É a comparação entre dois elementos comuns, semelhantes, de forma mais explícita. Como assim? Normalmente se emprega uma conjunção comparativa: *como, tal qual, assim como, que nem*.

Ex.: “Como um anjo caído, fiz questão de esquecer...” (*Legião Urbana*)

Sinestesia

É a fusão de no mínimo dois dos cinco sentidos físicos, sendo bastante utilizada na arte, principalmente em músicas e poesias.

Ex.: “De **amargo** e então **salgado** ficou **doce**, - *Paladar*

Assim que teu **cheiro** forte e lento - *Olfato*

Fez casa nos **meus braços** e ainda leve - *Tato*

E forte e **cego** e tenso fez saber - *Visão*

Que ainda era muito e muito pouco.” (*Legião Urbana*)

Antonomásia

Quando substituímos um nome próprio pela qualidade ou característica que o distingue. Pode ser utilizada para eliminar repetições e tornar o texto mais rico, devendo apresentar termos que sejam conhecidos pelo público, para não prejudicar a compreensão.

Ex.: O Águia de Haia (= Rui Barbosa)

O Pai da Aviação (= Santos Dumont)

Epíteto

Significa “posto ao lado”, “acrescentado”. É um termo que designa “apelido” ou “alculha”, isto é, expressões ou palavras que são acrescentados a um nome. Epíteto vem do Grego *EPÍTHETON*, “algo adicionado, apelido”, de *EPI-*, “sobre”, e *TITHENAI*, “colocar”.

Aparece logo após o nome da pessoa, de personagens literários, da história de militares, de reis e de muitos outros.

Ex.: Nelson Rodrigues: o “Anjo Pornográfico”, por sua obra de cunho bastante sexual.

Augusto Dos Anjos: o “Poeta da Morte”, já que seu principal tema era a morte.

Metonímia

Troca-se uma palavra por outra com a qual ela se relaciona. Ocorre quando um único nome é citado para representar um todo referente a ele.

A metonímia ocorre quando substituímos:

– **O autor ou criador pela obra.** **Ex.:** Gosto de ler *Jorge Amado* (observe que o nome do autor está sendo usado no lugar de suas obras).

– **O efeito pela causa e vice-versa.** **Ex.:** Ganho a vida com o *suor* do meu rosto. (o *suor* é o efeito ou resultado e está sendo usado no lugar da causa, ou seja, o “trabalho”).

– **O continente pelo conteúdo.** **Ex.:** Ela comeu uma *caixa* de doces. (= doces).

– **O abstrato pelo concreto e vice-versa.** **Ex.:** A *velhice* deve ser respeitada. (= pessoas velhas).

– **O instrumento pela pessoa que o utiliza.** **Ex.:** Ele é bom no *volante*. (= piloto ou motorista).

– **O lugar pelo produto.** **Ex.:** Gosto muito de tomar um *Porto*. (= o vinho da cidade do Porto).

– **O símbolo ou sinal pela coisa significada.** **Ex.:** Os revolucionários queriam o *trono*. (= império, o poder).

– **A parte pelo todo.** **Ex.:** Não há *teto* para os necessitados. (= a casa).

– **O indivíduo pela classe ou espécie.** Exemplo: Ele foi o *judas* do grupo. (= espécie dos homens traidores).

– **O singular pelo plural.** **Ex.:** O *homem* é um animal racional. (o singular homem está sendo usado no lugar do plural homens).

– **O gênero ou a qualidade pela espécie.** **Ex.:** Nós *mortais*, somos imperfeitos. (= seres humanos).

– **A matéria pelo objeto.** **Ex.:** Ele não tem um *níquel*. (= moeda).

¹ <https://bit.ly/37nLTfx>

Observação: os últimos 5 casos recebem também o nome de **Sinédoque**.

Sinédoque

Significa a troca que ocorre por relação de compreensão e que consiste no uso do todo, pela parte do plural pelo singular, do gênero pela espécie, ou vice-versa.

Ex.: O mundo é violento. (= os homens)

Perífrase

Trata-se da substituição de um nome por uma expressão por alguma característica marcante ou por algum fato que o tenha tornado célebre.

Ex.: O país do futebol acredita no seu povo. (país do futebol = Brasil)

Analogia

Trata-se de uma espécie de comparação, contudo, neste caso, realizada por meio de uma correspondência entre duas entidades diferentes.

Na escrita, pode ocorrer a analogia quando o autor pretender estabelecer uma aproximação equivalente entre elementos através do sentido figurado e dos conectivos de comparação.

Ex.: A árvore é um ser vivo. Tem metabolismo e reproduz-se. O ser humano também. Nisto são semelhantes. Ora se são semelhantes nestas coisas e a árvore cresce podemos concluir que o ser humano também cresce.

Hipérbole

É a figura do exagero, a fim de proporcionar uma imagem chocante ou emocionante. É a exaltação de uma ideia, visando causar maior impacto.

Ex.: “Rios te correrão dos olhos, se chorares!” (Olavo Bilac)
“Estou morta de fome”.

Eufemismo

Figura que atenua, que dá um tom mais leve a uma expressão.

Ex.: “E pela paz derradeira que enfim vai nos redimir Deus lhe pague.” (Chico Buarque)
Paz derradeira = morte

“Aquele homem de índole duvidosa apropriou-se (ladrão) indevidamente dos meus pertences.” (roubou)

Disfemismo

Expressão grosseira em lugar de outra, que poderia ser mais suave, branda.

Ex.: “Você não passa de um porco ... um pobretão.”

Pleonasmo

Repetição da ideia, ou seja, redundância semântica e sintática, divide-se em:

– **Gramatical:** com objetos direto ou indireto redundantes, chamam-nos pleonásticos.

Ex.: “Perdoo-te a ti, meu amor.”
“O carro velho, eu o vendi ontem.”

– **Vicioso:** deve ser evitado por não acrescentar informação nova ao que já havia sido dito anteriormente.

Ex.: subir para cima; descer para baixo; repetir de novo; hemorragia sanguínea; protagonista principal; monopólio exclusivo.

Anáfora

É a repetição intencional de palavras, no início de um período, frase ou verso.

Ex.: “Eu quase não saio
Eu quase não tenho amigo
Eu quase não consigo
Ficar na cidade sem viver contrariado.”

(Gilberto Gil)

Ambiguidade ou Anfibologia

Esta é uma figura de linguagem bastante utilizada no meio artístico, de forma poética e literária. Entretanto, em textos técnicos e redações, ela é considerada um vício (e precisa ser evitada). Ocorre quando uma frase fica com duplo sentido, dificultando sua interpretação.

Ex.: A mãe avisou à filha que estava terminando o serviço. (Quem terminava o serviço: a mãe ou a filha?)

Alegoria

Utilizada de maneira retórica, com o objetivo de ampliar o significado de uma palavra (ou oração). A alegoria ajuda a transmitir um (ou mais) sentidos do texto, além do literal.

Ex.: “Vivemos em uma constante montanha russa: estamos em alta velocidade e os altos e baixos se revezam de maneira vertiginosa, sem que possamos pensar direito.” (Aqui, o enunciador propõe equalizarmos o cotidiano a uma “montanha russa” e, na sequência, cria relações contínuas entre os dias e os movimentos propiciados pelo mecanismo de brinquedo.)

Simbologia

É o uso de simbologias para indicar algo.

Ex.: “A pomba branca simboliza a paz.”

Figuras de Harmonia

São as que reproduzem os efeitos de repetição de sons, ou ainda quando se busca representa-los. São elas:

Aliteração

Repetição **consonantal** fonética (som da letra) geralmente no início da palavra. Dá ritmo e também pode criar trava-línguas.

Ex.: “O rato roeu a roupa do rei de Roma”;
“Quem com ferro fere, com ferro será ferido”.

Assonância

Repetição da vogal tônica ou de sílabas com as mesmas consoantes e vogais distintas.

Ex.: “É a moda / da menina muda / da menina trombuda / que muda de modos / e dá medo” (Moda da Menina Trombuda - Cecília Meireles)

Paronomásia

É o uso de palavras iguais ou com sons semelhantes, porém que possuem sentidos distintos.

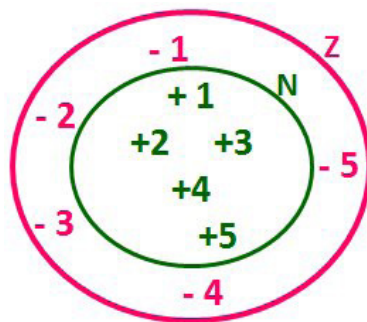
Ex.: “Berro pelo **aterro** pelo **desterro**
Berro por seu **berro** pelo seu **erro**” (Caetano Veloso)
“Quem **casa**, quer **casa**”.

MATEMÁTICA

OPERAÇÕES FUNDAMENTAIS: ADIÇÃO, SUBTRAÇÃO, MULTIPLICAÇÃO E DIVISÃO. OPERAÇÕES COM NÚMEROS NATURAIS E NÚMEROS RACIONAIS. TEORIA DOS CONJUNTOS. OPERAÇÕES COM FRAÇÕES, MÍNIMO MÚLTIPLO COMUM E MÁXIMO DIVISOR COMUM

Conjunto dos números inteiros - z

O conjunto dos números inteiros é a reunião do conjunto dos números naturais $N = \{0, 1, 2, 3, 4, \dots, n, \dots\}$ ($N \subset Z$); o conjunto dos opostos dos números naturais e o zero. Representamos pela letra Z.



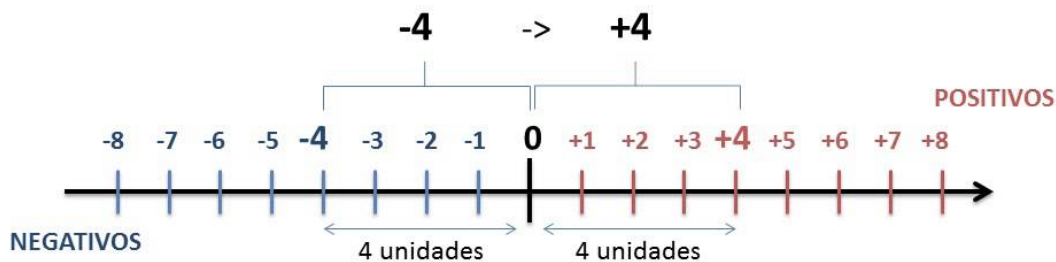
$N \subset Z$ (N está contido em Z)

Subconjuntos:

SÍMBOLO	REPRESENTAÇÃO	DESCRIÇÃO
*	Z^*	Conjunto dos números inteiros não nulos
+	Z_+	Conjunto dos números inteiros não negativos
* e +	Z^*_+	Conjunto dos números inteiros positivos
-	Z_-	Conjunto dos números inteiros não positivos
* e -	Z^*_-	Conjunto dos números inteiros negativos

Observamos nos números inteiros algumas características:

- **Módulo:** distância ou afastamento desse número até o zero, na reta numérica inteira. Representa-se o módulo por $| \cdot |$. O módulo de qualquer número inteiro, diferente de zero, é sempre positivo.
- **Números Opostos:** dois números são opostos quando sua soma é zero. Isto significa que eles estão a mesma distância da origem (zero).



Somando-se temos: $(+4) + (-4) = (-4) + (+4) = 0$

Operações

• **Soma ou Adição:** Associamos aos números inteiros positivos a ideia de ganhar e aos números inteiros negativos a ideia de perder.

ATENÇÃO: O sinal (+) antes do número positivo pode ser dispensado, mas o sinal (-) antes do número negativo nunca pode ser dispensado.

• **Subtração:** empregamos quando precisamos tirar uma quantidade de outra quantidade; temos duas quantidades e queremos saber quanto uma delas tem a mais que a outra; temos duas quantidades e queremos saber quanto falta a uma delas para atingir a outra. A subtração é a operação inversa da adição. O sinal sempre será do maior número.

ATENÇÃO: todos parênteses, colchetes, chaves, números, ..., entre outros, precedidos de sinal negativo, tem o seu sinal invertido, ou seja, é dado o seu oposto.

Exemplo:

(FUNDAÇÃO CASA – AGENTE EDUCACIONAL – VUNESP) Para zelar pelos jovens internados e orientá-los a respeito do uso adequado dos materiais em geral e dos recursos utilizados em atividades educativas, bem como da preservação predial, realizou-se uma dinâmica elencando “atitudes positivas” e “atitudes negativas”, no entendimento dos elementos do grupo. Solicitou-se que cada um classificasse suas atitudes como positiva ou negativa, atribuindo (+4) pontos a cada atitude positiva e (-1) a cada atitude negativa. Se um jovem classificou como positiva apenas 20 das 50 atitudes anotadas, o total de pontos atribuídos foi

- (A) 50.
- (B) 45.
- (C) 42.
- (D) 36.
- (E) 32.

Resolução:

50-20=30 atitudes negativas
 20.4=80
 30.(-1)=-30
 80-30=50

Resposta: A

• **Multiplicação:** é uma adição de números/ fatores repetidos. Na multiplicação o produto dos números *a* e *b*, pode ser indicado por ***a x b***, ***a . b*** ou ainda ***ab*** sem nenhum sinal entre as letras.

• **Divisão:** a divisão exata de um número inteiro por outro número inteiro, diferente de zero, dividimos o módulo do dividendo pelo módulo do divisor.

ATENÇÃO:

- 1) No conjunto Z, a divisão não é comutativa, não é associativa e não tem a propriedade da existência do elemento neutro.
- 2) Não existe divisão por zero.
- 3) Zero dividido por qualquer número inteiro, diferente de zero, é zero, pois o produto de qualquer número inteiro por zero é igual a zero.

Na multiplicação e divisão de números inteiros é muito importante a **REGRA DE SINAIS:**

Sinais iguais (+) (+); (-) (-) = resultado sempre positivo .
Sinais diferentes (+) (-); (-) (+) = resultado sempre negativo .

Exemplo:

(PREF.DE NITERÓI) Um estudante empilhou seus livros, obtendo uma única pilha 52cm de altura. Sabendo que 8 desses livros possui uma espessura de 2cm, e que os livros restantes possuem espessura de 3cm, o número de livros na pilha é:

- (A) 10
- (B) 15
- (C) 18
- (D) 20
- (E) 22

Resolução:

São 8 livros de 2 cm: $8 \cdot 2 = 16$ cm

Como eu tenho 52 cm ao todo e os demais livros tem 3 cm, temos:

$52 - 16 = 36$ cm de altura de livros de 3 cm

$36 : 3 = 12$ livros de 3 cm

O total de livros da pilha: $8 + 12 = 20$ livros ao todo.

Resposta: D

• **Potenciação:** A potência a^n do número inteiro *a*, é definida como um produto de *n* fatores iguais. O número *a* é denominado a *base* e o número *n* é o *expoente*. $a^n = a \times a \times a \times \dots \times a$, *a* é multiplicado por *a* *n* vezes. Tenha em mente que:

– Toda potência de **base positiva** é um número **inteiro positivo**.

– Toda potência de **base negativa** e **expoente par** é um número **inteiro positivo**.

– Toda potência de **base negativa** e **expoente ímpar** é um número **inteiro negativo**.

Propriedades da Potenciação

1) Produtos de Potências com bases iguais: Conserva-se a base e somam-se os expoentes. $(-a)^3 \cdot (-a)^6 = (-a)^{3+6} = (-a)^9$

2) Quocientes de Potências com bases iguais: Conserva-se a base e subtraem-se os expoentes. $(-a)^8 : (-a)^6 = (-a)^{8-6} = (-a)^2$

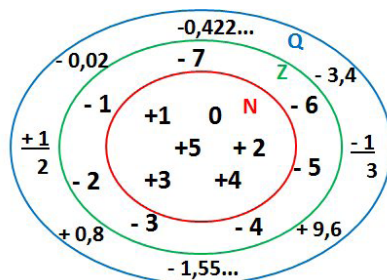
3) Potência de Potência: Conserva-se a base e multiplicam-se os expoentes. $[(-a)^5]^2 = (-a)^{5 \cdot 2} = (-a)^{10}$

4) Potência de expoente 1: É sempre igual à base. $(-a)^1 = -a$ e $(+a)^1 = +a$

5) Potência de expoente zero e base diferente de zero: É igual a 1. $(+a)^0 = 1$ e $(-b)^0 = 1$

Conjunto dos números racionais – Q

Um número racional é o que pode ser escrito na forma $\frac{m}{n}$, onde *m* e *n* são números inteiros, sendo que *n* deve ser diferente de zero. Frequentemente usamos *m/n* para significar a divisão de *m* por *n*.



N C Z C Q (N está contido em Z que está contido em Q)

Subconjuntos:

SÍMBOLO	REPRESENTAÇÃO	DESCRIÇÃO
*	Q^*	Conjunto dos números racionais não nulos
+	Q_+	Conjunto dos números racionais não negativos
* e +	Q^*_+	Conjunto dos números racionais positivos
-	Q_-	Conjunto dos números racionais não positivos
* e -	Q^*_-	Conjunto dos números racionais negativos

Representação decimal

Podemos representar um número racional, escrito na forma de fração, em número decimal. Para isso temos duas maneiras possíveis:
1º) O numeral decimal obtido possui, após a vírgula, um número finito de algarismos. Decimais Exatos:

$$\frac{2}{5} = 0,4$$

2º) O numeral decimal obtido possui, após a vírgula, infinitos algarismos (nem todos nulos), repetindo-se periodicamente Decimais Periódicos ou Dízimas Periódicas:

$$\frac{1}{3} = 0,333\dots$$

Representação Fracionária

É a operação inversa da anterior. Aqui temos duas maneiras possíveis:

1) Transformando o número decimal em uma fração numerador é o número decimal sem a vírgula e o denominador é composto pelo numeral 1, seguido de tantos zeros quantas forem as casas decimais do número decimal dado. Ex.:

$$0,035 = 35/1000$$

2) Através da fração geratriz. Aí temos o caso das dízimas periódicas que podem ser simples ou compostas.

– *Simple*s: o seu período é composto por um mesmo número ou conjunto de números que se repete infinitamente. Exemplos:

<p>* 0,444... Período: 4 (1 algarismo)</p> $0,444\dots = \frac{4}{9}$	<p>* 0,313131... Período: 31 (2 algarismos)</p> $0,313131\dots = \frac{31}{99}$	<p>* 0,278278278... Período: 278 (3 algarismos)</p> $0,278278278\dots = \frac{278}{999}$
---	---	--

Procedimento: para transformarmos uma dízima periódica simples em fração basta utilizarmos o dígito 9 no denominador para cada quantos dígitos tiver o período da dízima.

– *Composta*: quando a mesma apresenta um ante período que não se repete.

a)

Parte não periódica com o período da dízima menos a parte não periódica.

$$0,58333\dots = \frac{583 - 58}{900} = \frac{525}{900} = \frac{525 : 75}{900 : 75} = \frac{7}{12}$$

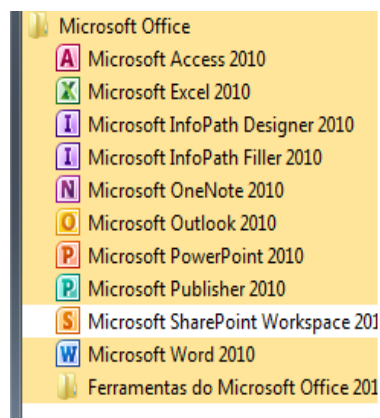
Simplificando

Parte não periódica com 2 algarismos: 58
 Período com 1 algarismo: 3
 2 algarismos zeros: 900

INFORMÁTICA BÁSICA

CONCEITOS E MODOS DE UTILIZAÇÃO DE APLICATIVOS PARA EDIÇÃO DE TEXTOS, PLANILHAS E APRESENTAÇÕES: AMBIENTE MICROSOFT OFFICE

Microsoft Office



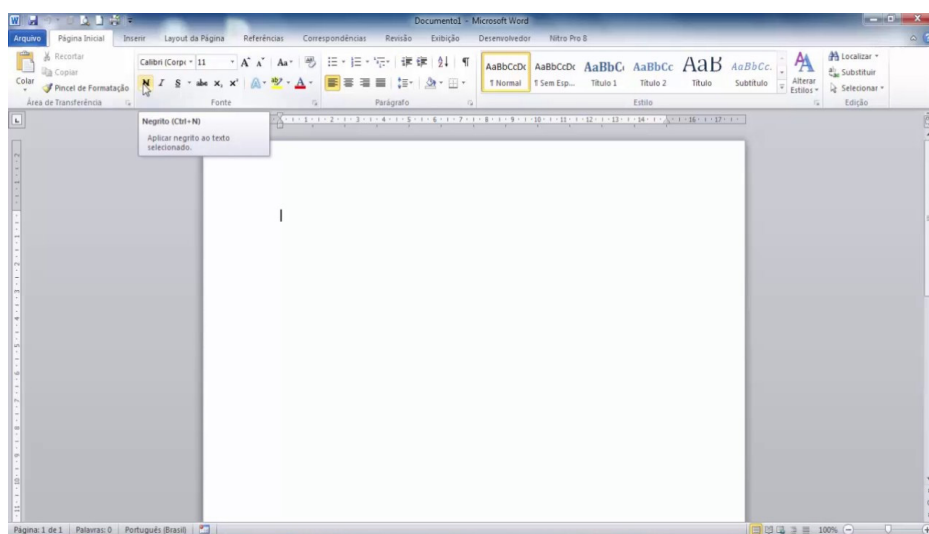
O Microsoft Office é um conjunto de aplicativos essenciais para uso pessoal e comercial, ele conta com diversas ferramentas, mas em geral são utilizadas e cobradas em provas o Editor de Textos – Word, o Editor de Planilhas – Excel, e o Editor de Apresentações – PowerPoint. A seguir verificamos sua utilização mais comum:

Word

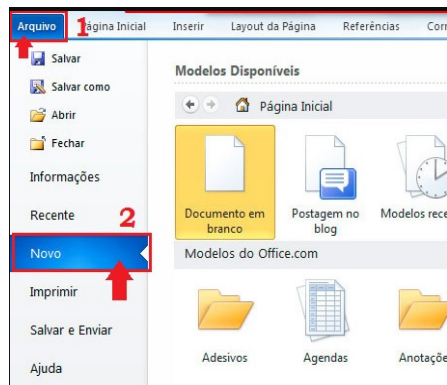
O Word é um editor de textos amplamente utilizado. Com ele podemos redigir cartas, comunicações, livros, apostilas, etc. Vamos então apresentar suas principais funcionalidades.

• Área de trabalho do Word

Nesta área podemos digitar nosso texto e formata-lo de acordo com a necessidade.



• Iniciando um novo documento



A partir deste botão retornamos para a área de trabalho do Word, onde podemos digitar nossos textos e aplicar as formatações desejadas.

• Alinhamentos

Ao digitar um texto, frequentemente temos que alinhá-lo para atender às necessidades. Na tabela a seguir, verificamos os alinhamentos automáticos disponíveis na plataforma do Word.

GUIA PÁGINA INICIAL	ALINHAMENTO	TECLA DE ATALHO
	Justificar (arruma a direita e a esquerda de acordo com a margem)	Ctrl + J
	Alinhamento à direita	Ctrl + G
	Centralizar o texto	Ctrl + E
	Alinhamento à esquerda	Ctrl + Q

• Formatação de letras (Tipos e Tamanho)

Presente em *Fonte*, na área de ferramentas no topo da área de trabalho, é neste menu que podemos formatar os aspectos básicos de nosso texto. Bem como: tipo de fonte, tamanho (ou pontuação), se será maiúscula ou minúscula e outros itens nos recursos automáticos.



GUIA PÁGINA INICIAL	FUNÇÃO
	Tipo de letra
	Tamanho
	Aumenta / diminui tamanho
	Recursos automáticos de caixa-altas e baixas
	Limpa a formatação

• Marcadores

Muitas vezes queremos organizar um texto em tópicos da seguinte forma:

- Item 1
- Item 2
- Item 2

Podemos então utilizar na página inicial os botões para operar diferentes tipos de marcadores automáticos:



• Outros Recursos interessantes:

GUIA	ÍCONE	FUNÇÃO
Página inicial		- Mudar Forma - Mudar cor de Fundo - Mudar cor do texto
Inserir		- Inserir Tabelas - Inserir Imagens
Revisão		Verificação e correção ortográfica
Arquivo		Salvar

Excel

O Excel é um editor que permite a criação de tabelas para cálculos automáticos, análise de dados, gráficos, totais automáticos, dentre outras funcionalidades importantes, que fazem parte do dia a dia do uso pessoal e empresarial.

São exemplos de planilhas:

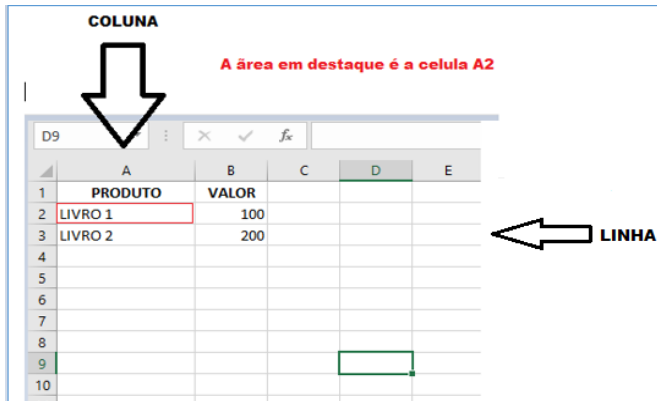
- Planilha de vendas;
- Planilha de custos.

Desta forma ao inserirmos dados, os valores são calculados automaticamente.

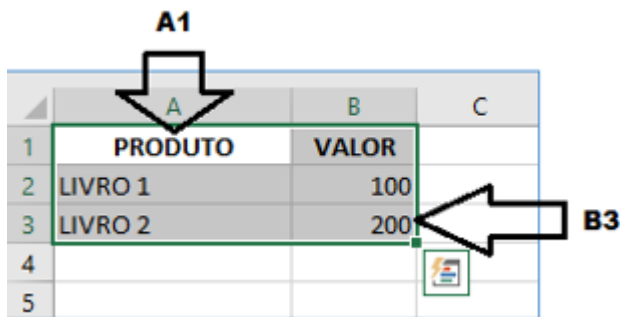
• Mas como é uma planilha de cálculo?

– Quando inseridos em alguma célula da planilha, os dados são calculados automaticamente mediante a aplicação de fórmulas específicas do aplicativo.

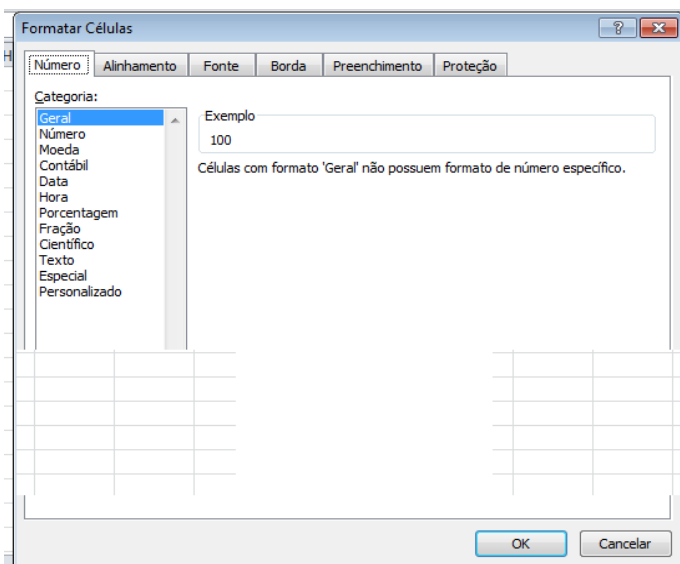
– A unidade central do Excel nada mais é que o cruzamento entre a linha e a coluna. No exemplo coluna A, linha 2 (A2)



– Podemos também ter o intervalo A1..B3



– Para inserirmos dados, basta posicionarmos o cursor na célula, selecionarmos e digitarmos. Assim se dá a iniciação básica de uma planilha.



• Fórmulas básicas

ADIÇÃO	=SOMA(célulaX;célulaY)
SUBTRAÇÃO	=(célulaX-célulaY)
MULTIPLICAÇÃO	=(célulaX*célulaY)
DIVISÃO	=(célulaX/célulaY)

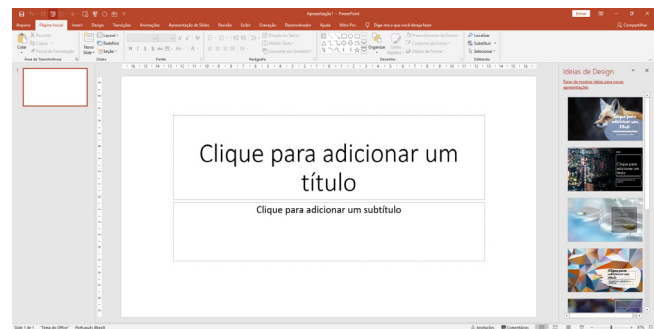
• Fórmulas de comum interesse

MÉDIA (em um intervalo de células)	=MEDIA(célula X:célulaY)
MÁXIMA (em um intervalo de células)	=MAX(célula X:célulaY)
MÍNIMA (em um intervalo de células)	=MIN(célula X:célulaY)

PowerPoint

O PowerPoint é um editor que permite a criação de apresentações personalizadas para os mais diversos fins. Existem uma série de recursos avançados para a formatação das apresentações, aqui veremos os princípios para a utilização do aplicativo.

• Área de Trabalho do PowerPoint



Nesta tela já podemos aproveitar a área interna para escrever conteúdos, redimensionar, mover as áreas delimitadas ou até mesmo excluí-las. No exemplo a seguir, perceba que já movemos as caixas, colocando um título na superior e um texto na caixa inferior, também alinhamos cada caixa para ajustá-las melhor.



“Pessoas vencedoras não são aquelas que não falham, são aquelas que não desistem”

Autor desconhecido

Perceba que a formatação dos textos é padronizada. O mesmo tipo de padrão é encontrado para utilizarmos entre o PowerPoint, o Word e o Excel, o que faz deles programas bastante parecidos, no que diz respeito à formatação básica de textos. Confira no tópico referente ao Word, itens de formatação básica de texto como: alinhamentos, tipos e tamanhos de letras, guias de marcadores e recursos gerais.

CONHECIMENTOS GERAIS

ASPECTOS GEOGRÁFICOS, HISTÓRICOS, FÍSICOS, ECONÔMICOS, SOCIAIS, POLÍTICOS E ESTATÍSTICOS DO BRASIL, DO ESTADO DO PARANÁ E DO MUNICÍPIO

O Paraná, um dos estados mais prósperos e diversificados do Brasil, é um território que combina uma rica tapeçaria de culturas, uma história fascinante e uma geografia diversificada. Este estado, que se estende do litoral atlântico até as vastas planícies do interior, tem uma história que é tão variada quanto a sua paisagem. Desde os primeiros habitantes indígenas até os colonizadores europeus, cada grupo deixou sua marca única na terra e na cultura do Paraná.

A importância do estudo da história e geografia do Paraná reside não apenas em compreender o passado e o presente, mas também em lançar luz sobre o futuro. Ao explorar a história do Paraná, podemos entender as forças sociais, políticas e econômicas que moldaram o estado. Da mesma forma, ao estudar a geografia do Paraná, podemos apreciar a diversidade de seus ecossistemas e entender como eles sustentam a vida e a economia do estado.

Neste estudo, daremos ênfase especial ao Oeste e Sudoeste do Paraná, regiões que têm desempenhado um papel crucial no desenvolvimento do estado. Através de uma exploração detalhada de sua história e geografia, buscaremos compreender melhor a importância dessas regiões e o papel que desempenham no Paraná de hoje.

Embarque conosco nesta jornada de descoberta e exploração, enquanto desvendamos a rica tapeçaria da história e geografia do Paraná.

— História do Paraná

A história do Paraná é uma tapeçaria rica e complexa, entrelaçada com a história do Brasil e da América do Sul como um todo. Para entender completamente o Paraná de hoje, é essencial olhar para o passado e explorar os eventos e as pessoas que moldaram o estado.

Período pré-colonial e indígena

Antes da chegada dos europeus, o território que hoje conhecemos como Paraná era habitado por diversos grupos indígenas. As tribos Guarani, Kaingang e Xetá são apenas algumas das culturas indígenas que deixaram sua marca na região. Eles desenvolveram complexas sociedades e modos de vida, adaptados ao ambiente natural do Paraná.

Colonização e exploração

A chegada dos europeus no século XVI marcou o início de uma nova era na história do Paraná. Os primeiros exploradores portugueses foram atraídos pela promessa de riquezas naturais, como o pau-brasil e o ouro. No entanto, a colonização efetiva do Paraná só começou no século XVII, com a exploração do ouro e a expansão da pecuária.

Desenvolvimento econômico e político

Ao longo dos séculos XVIII e XIX, o Paraná experimentou um rápido desenvolvimento econômico e político. A economia do estado se diversificou, com a expansão da agricultura, da pecuária e, mais tarde, da indústria. Em 1853, o Paraná foi oficialmente reconhecido como uma província independente, marcando um importante marco na sua história política.

A história do Paraná é uma história de transformação e crescimento, marcada por desafios e triunfos. Ao explorar essa história, podemos começar a entender as forças que moldaram o Paraná e continuarão a influenciar o seu futuro.

— Geografia do Paraná

A geografia do Paraná é tão diversa quanto a sua história. Com uma variedade de paisagens que vão desde as praias do litoral até as florestas do interior, o Paraná é um estado de contrastes geográficos. Essa diversidade geográfica tem desempenhado um papel fundamental na formação da economia, cultura e história do estado.

Características geográficas gerais

O Paraná é o sexto maior estado do Brasil em termos de área e está localizado na região Sul do país. É delimitado pelos estados de São Paulo ao norte, Santa Catarina ao sul, Mato Grosso do Sul a oeste, e pelo Oceano Atlântico a leste. O estado é caracterizado por uma variedade de paisagens, incluindo planaltos, planícies costeiras e áreas montanhosas.

Clima e vegetação

O clima do Paraná varia de subtropical no norte a temperado no sul, com uma média anual de temperatura entre 15°C e 24°C. A vegetação é igualmente diversificada, variando de florestas tropicais na região costeira a campos de altitude no interior.

Recursos naturais e economia

A rica diversidade geográfica do Paraná tem contribuído para uma economia diversificada. O estado é um importante produtor de grãos, como soja e milho, e também tem uma indústria de carne bovina significativa. Além disso, o Paraná é rico em recursos minerais, incluindo petróleo, gás natural e diversos tipos de minerais industriais.

A geografia do Paraná é uma tapeçaria complexa de paisagens, climas e ecossistemas. Ao explorar essa diversidade, podemos começar a entender como a geografia do estado tem moldado a sua história, cultura e economia.

— O Oeste e Sudoeste do Paraná

As regiões do Oeste e Sudoeste do Paraná são áreas de grande importância para o estado, tanto em termos de história quanto de geografia. Essas regiões têm desempenhado um papel crucial no desenvolvimento do Paraná e continuam a ser centros vitais de atividade econômica e cultural.

História do Oeste e Sudoeste do Paraná

A história do Oeste e Sudoeste do Paraná é marcada pela colonização e desenvolvimento. Essas regiões foram algumas das últimas a serem colonizadas no estado, com a chegada de migrantes do Sul do Brasil e de outros países, como Alemanha, Itália e Japão, no século XX. Essa mistura de culturas contribuiu para a rica diversidade cultural que caracteriza o Oeste e Sudoeste do Paraná hoje.

Geografia do Oeste e Sudoeste do Paraná

Geograficamente, o Oeste e Sudoeste do Paraná são caracterizados por planaltos e vales férteis, ideais para a agricultura. Essas regiões são conhecidas pela produção de grãos, especialmente soja e milho, e também por sua significativa produção pecuária. Além disso, o Oeste do Paraná abriga o Parque Nacional do Iguaçu, um dos mais importantes patrimônios naturais do Brasil.

A compreensão da história e geografia do Oeste e Sudoeste do Paraná é fundamental para entender a dinâmica do estado como um todo. Essas regiões, com sua rica história e geografia diversificada, desempenham um papel crucial na economia, cultura e identidade do Paraná.

— Impacto Histórico e Geográfico no Paraná Atual

A história e a geografia do Paraná, especialmente as regiões do Oeste e Sudoeste, tiveram um impacto significativo na formação do estado como o conhecemos hoje. A interação entre as pessoas e o ambiente ao longo da história moldou a cultura, a economia e a sociedade do Paraná.

Como a história e geografia moldaram o Paraná atual

A história do Paraná, desde a época dos primeiros habitantes indígenas até a colonização europeia e o desenvolvimento subsequente, deixou uma marca indelével no estado. As tradições culturais, a organização social e a economia do Paraná foram todas influenciadas por sua história.

Da mesma forma, a geografia do Paraná desempenhou um papel crucial na formação do estado. A diversidade de paisagens, desde as praias do litoral até as florestas e planaltos do interior, influenciou a distribuição da população, o desenvolvimento econômico e a cultura do estado.

Desafios e oportunidades atuais

Hoje, o Paraná enfrenta uma série de desafios e oportunidades que são, em muitos aspectos, o resultado de sua história e geografia. Questões como a gestão dos recursos naturais, a preservação da diversidade cultural e a promoção do desenvolvimento econômico sustentável são todas influenciadas pela história e geografia do estado.

Ao mesmo tempo, a rica história e geografia do Paraná oferecem oportunidades únicas. O patrimônio cultural e natural do estado é uma fonte de orgulho e pode ser uma base para o turismo e outras indústrias. Além disso, a diversidade geográfica do Paraná pode ser uma vantagem na promoção da sustentabilidade e da resiliência em face das mudanças climáticas e outros desafios globais.

A história e a geografia do Paraná, portanto, não são apenas aspectos interessantes do passado e do presente do estado, mas também são fundamentais para entender e moldar seu futuro.

Por fim, a história e a geografia do Paraná, com ênfase nas regiões do Oeste e Sudoeste, são elementos fundamentais para a compreensão do estado como um todo. A interação entre as pessoas e o ambiente ao longo do tempo moldou a cultura, a economia e a sociedade do Paraná de maneiras profundas e duradouras.

As reflexões finais sobre a história e geografia do Paraná nos levam a apreciar a rica tapeçaria de experiências e influências que compõem o estado. A diversidade cultural, a variedade de paisagens e a dinâmica econômica do Paraná são todas testemunhos da complexa interação entre história e geografia.

A importância do Oeste e Sudoeste do Paraná no contexto geral do estado é inegável. Essas regiões, com suas histórias únicas e geografia diversificada, são vitais para a identidade e o desenvolvimento do Paraná. Elas representam tanto a herança histórica do estado quanto seu potencial futuro.

Ao explorar a história e a geografia do Paraná, somos lembrados da complexidade e da riqueza do mundo em que vivemos. Cada lugar tem sua própria história para contar, e cada paisagem é um testemunho da interação entre as forças naturais e humanas. Ao aprender sobre o Paraná, ganhamos uma maior apreciação por essa complexidade e riqueza, e somos inspirados a continuar explorando e aprendendo.

ATUALIDADES; TEMAS RELEVANTES NOS ASSUNTOS RELACIONADOS À ECONOMIA, HISTÓRIA, POLÍTICA, MEIO AMBIENTE, JUSTIÇA, SEGURANÇA PÚBLICA, SAÚDE, CULTURA, RELIGIÃO, ESPORTES, INOVAÇÕES TECNOLÓGICAS E CIENTÍFICAS DO MUNICÍPIO, DO ESTADO DO PARANÁ, DO BRASIL E DO MUNDO

A importância do estudo de atualidades

Dentre todas as disciplinas com as quais concurseiros e estudantes de todo o país se preocupam, a de atualidades tem se tornado cada vez mais relevante. Quando pensamos em matemática, língua portuguesa, biologia, entre outras disciplinas, inevitavelmente as colocamos em um patamar mais elevado que outras que nos parecem menos importantes, pois de algum modo nos é ensinado a hierarquizar a relevância de certos conhecimentos desde os tempos de escola.

No, entanto, atualidades é o único tema que insere o indivíduo no estudo do momento presente, seus acontecimentos, eventos e transformações. O conhecimento do mundo em que se vive de modo algum deve ser visto como irrelevante no estudo para concursos, pois permite que o indivíduo vá além do conhecimento técnico e explore novas perspectivas quanto à conhecimento de mundo.

Em sua grande maioria, as questões de atualidades em concursos são sobre fatos e acontecimentos de interesse público, mas podem também apresentar conhecimentos específicos do meio político, social ou econômico, sejam eles sobre música, arte, política, economia, figuras públicas, leis etc. Seja qual for a área, as questões de atualidades auxiliam as bancas a peneirarem os candidatos e selecionarem os melhores preparados não apenas de modo técnico.

Sendo assim, estudar atualidades é o ato de se manter constantemente informado. Os temas de atualidades em concursos são sempre relevantes. É certo que nem todas as notícias que você vê na televisão ou ouve no rádio aparecem nas questões, manter-se

informado, porém, sobre as principais notícias de relevância nacional e internacional em pauta é o caminho, pois são debates de extrema recorrência na mídia.

O grande desafio, nos tempos atuais, é separar o joio do trigo. Com o grande fluxo de informações que recebemos diariamente, é preciso filtrar com sabedoria o que de fato se está consumindo. Por diversas vezes, os meios de comunicação (TV, internet, rádio etc.) adaptam o formato jornalístico ou informacional para transmitirem outros tipos de informação, como fofocas, vidas de celebridades, futebol, acontecimentos de novelas, que não devem de modo algum serem inseridos como parte do estudo de atualidades. Os interesses pessoais em assuntos deste cunho não são condenáveis de modo algum, mas são triviais quanto ao estudo.

Ainda assim, mesmo que tentemos nos manter atualizados através de revistas e telejornais, o fluxo interminável e ininterrupto de informações veiculados impede que saibamos de fato como estudar. Apostilas e livros de concursos impressos também se tornam rapidamente desatualizados e obsoletos, pois atualidades é uma disciplina que se renova a cada instante.

O mundo da informação está cada vez mais virtual e tecnológico, as sociedades se informam pela internet e as compartilham em velocidades incalculáveis. Pensando nisso, a editora prepara mensalmente o material de atualidades de mais diversos campos do conhecimento (tecnologia, Brasil, política, ética, meio ambiente, jurisdição etc.) na "Área do Cliente".

Lá, o concurseiro encontrará um material completo de aula preparado com muito carinho para seu melhor aproveitamento. Com o material disponibilizado online, você poderá conferir e checar os fatos e fontes de imediato através dos veículos de comunicação virtuais, tornando a ponte entre o estudo desta disciplina tão fluida e a veracidade das informações um caminho certo.

QUESTÕES

1. Instituto UniFil - 2020 - Prefeitura de Ângulo - PR - Auxiliar Administrativo

Muito antes da chegada dos primeiros colonizadores a região de Ângulo era habitada por

- (A) imigrantes de origem Italiana.
- (B) imigrantes de origem Japonesa.
- (C) povos indígenas.
- (D) povos nômades em busca de pasto para seus animais.

2. Instituto UniFil - 2019 - Prefeitura de Mandaguaçu - PR - Advogado

A geografia é uma ciência impressionante. Conhecer as variações territoriais do município, do Estado ou do País, reforça a noção se tem sobre a territorialidade e garante uma consciência ainda maior da importância da identidade enquanto nação. Os paranaenses amam seu Estado, querem conhecer cada curva de seu relevo e cada beleza natural escondida. Levando em conta esse sentimento, sabemos que o ponto mais elevado do relevo paranaense é

- (A) o Pico do Paraná.
- (B) a região da floresta amazônica.
- (C) a planície litorânea.
- (D) o Terceiro Planalto.
- (E) o Pico da Neblina.

3. FAFIPA - 2020 - Cispar - PR - Auxiliar Administrativo

A atual bandeira do Estado do Paraná é a estabelecida pelo Decreto-Lei N.º 2.457, de 31 de março de 1947. Compõe-se de um quadrilátero verde, atravessado no ângulo superior direito para o inferior esquerdo por uma larga faixa branca contendo a representação da esfera celeste em azul e as cinco estrelas da Constelação _____ em branco. Assinale a alternativa que preenche CORRETAMENTE a lacuna acima:

- (A) Ursa Maior.
- (B) 3 Marias.
- (C) Órion.
- (D) Cruzeiro d'Oeste.
- (E) Cruzeiro do Sul.

4. FAFIPA - 2018 - Prefeitura de Paranaguá - PR - Auxiliar Administrativo

"O teu fulgor de mocidade Terra, tens brilho de alvorada Rumores de felicidade Canções e flores pela estrada"

O trecho acima pertence ao:

- (A) Hino Nacional Brasileiro.
- (B) Hino da Independência.
- (C) Hino do Paraná.
- (D) Hino de Paranaguá.

5. FAFIPA - 2018 - Prefeitura de Paranaguá - PR - Auxiliar Administrativo

Sobre a Baía de Paranaguá, leia as assertivas a seguir e assinale a alternativa CORRETA.

I. É considerada a segunda maior baía do Estado do Paraná, sendo a primeira a Baía das Laranjeiras. II. Abriga extensas áreas de manguezais e remanescentes da Floresta Atlântica. III. Subdivide-se em outras baías menores e possui em seu interior várias ilhas e comunidades de pescadores.

- (A) Somente I está correta.
- (B) I e III estão corretas.
- (C) II e III estão corretas.
- (D) Nenhuma está correta.

6. FAFIPA - 2018 - Prefeitura de Paranaguá - PR - Auxiliar Administrativo

O Estado do Paraná faz divisa com quais Estados brasileiros?

- (A) Rio Grande do Sul e São Paulo.
- (B) São Paulo, Santa Catarina e Mato Grosso do Sul.
- (C) Minas Gerais, Tocantins e Goiás.
- (D) Nenhuma das alternativas anteriores está correta.

7. : FAFIPA - 2018 - Prefeitura de Paranaguá - PR - Auxiliar Administrativo

O Museu Oscar Niemeyer é um espaço dedicado à exposição de Artes Visuais, Arquitetura e Design. Em 2017, o Museu Oscar Niemeyer registrou recorde de público. Sobre a localização desse Museu, podemos afirmar que se localiza em qual cidade paranaense?

- (A) Foz do Iguaçu.
- (B) Porto Rico.
- (C) Londrina.
- (D) Curitiba.

CONHECIMENTOS ESPECÍFICOS

Assistente Administrativo

POSTURA PROFISSIONAL E RELAÇÕES INTERPESSOAIS

Dentro de uma corporação, a postura profissional é a combinação entre as características particulares de um indivíduo e suas atitudes dentro do ambiente de trabalho. A postura de um indivíduo é formada por sua conduta, valores, ética, crenças, hábitos, conhecimentos e, principalmente, suas atitudes.

Existe uma postura adequada para cada tipo de trabalho, mas de maneira geral, algumas práticas contribuem para que o colaborador seja visto com um verdadeiro profissional em todos os ambientes.

- As relações interpessoais, a forma como o indivíduo se relaciona com os demais stakeholders e colaboradores de uma empresa, compõem conexões fundamentais para passar uma boa imagem profissional;
- Uma boa postura física também envia a mensagem ao outro de autoconfiança e, portanto, confiança em seu próprio trabalho, o que também é crucial para uma boa postura profissional;
- As vestimentas são um aspecto não-verbal que influenciam a forma como as pessoas enxergarão o indivíduo dentro de determinado ambiente de trabalho; ela age, muitas vezes, como um cartão de visita e, se feita de forma adequada aos padrões profissionais, transmite profissionalismo em qualquer situação, mesmo andando na rua, em um ambiente fora do próprio trabalho;
- Tratar das próprias questões durante o período de trabalho é um exemplo do que não fazer, um colaborador com postura profissional não responde e-mails, mensagens ou realiza telefonemas de cunho pessoal durante o expediente; os aparelhos celulares podem ser grandes inimigos da produtividade e tem potencial para desviarem o foco dos que desejam ter um bom desempenho e serem bem vistos no trabalho.
- Fofocas, rumores e qualquer tipo de propagação de informação desnecessária sobre colegas de trabalho podem atrapalhar o andamento de equipes inteiras, além de denunciar uma gritante falta de profissionalismo, pois quanto mais homogêneas e orgânicas são as relações entre os membros de uma empresa, maiores são as chances desta ser bem sucedida e obter melhores resultados; este tipo maléfico de conversa, no entanto, pode contaminar o ambiente e torná-lo tóxico.

Estas dicas e observações sobre postura profissional e relações interpessoais, apesar de úteis, configuram apenas uma pequena parte da discussão deste tema. Mas devem ser levadas em consideração de maneira geral, apesar de cada empresa possuir seus próprios valores e códigos de conduta — que são excelentes formas de adquirir uma postura mais profissional e adequada para seu ambiente de trabalho, mas que devem vir acompanhadas do bom senso e da ética em toda e qualquer situação.

REDAÇÃO DE DOCUMENTOS OFICIAIS

A terceira edição do Manual de Redação da Presidência da República foi lançado no final de 2018 e apresenta algumas mudanças quanto ao formato anterior. Para contextualizar, o manual foi criado em 1991 e surgiu de uma necessidade de padronizar os protocolos à moderna administração pública. Assim, ele é referência quando se trata de Redação Oficial em todas as esferas administrativas.

O **Decreto de nº 9.758 de 11 de abril de 2019** veio alterar regras importantes, quanto aos substantivos de tratamento. Expressões usadas antes (como: Vossa Excelência ou Excelentíssimo, Vossa Senhoria, Vossa Magnificência, doutor, ilustre ou ilustríssimo, digno ou digníssimo e respeitável) foram retiradas e substituídas apenas por: Senhor (a). Excepciona a nova regra quando o agente público entender que não foi atendido pelo decreto e exigir o tratamento diferenciado.

A redação oficial é

A maneira pela qual o Poder Público redige comunicações oficiais e atos normativos e deve caracterizar-se pela: clareza e precisão, objetividade, concisão, coesão e coerência, impessoalidade, formalidade e padronização e uso da norma padrão da língua portuguesa.

Sinais e abreviaturas empregados	
•	Indica forma (em geral sintática) inaceitável ou agramatical
§	Parágrafo
adj. adv.	Adjunto adverbial
arc.	Arcaico
art.; arts.	Artigo; artigos
cf.	Confronte
CN	Congresso Nacional
Cp.	Compare
EM	Exposição de Motivos
f.v.	Forma verbal
fem.	Feminino
ind.	Indicativo
ICP - Brasil	Infraestrutura de Chaves Públicas Brasileira
masc.	Masculino
obj. dir.	Objeto direto
obj. ind.	Objeto indireto
p.	Página
p. us.	Pouco usado
pess.	Pessoa
pl.	Plural
pref.	Prefixo
pres.	Presente
Res.	Resolução do Congresso Nacional
RICD	Regimento Interno da Câmara dos Deputados
RISF	Regimento Interno do Senado Federal
s.	Substantivo
s.f.	Substantivo feminino
s.m.	Substantivo masculino
SEI	Sistema Eletrônico de Informações
sing.	Singular
tb.	Também
v.	Ver ou verbo
v.g.	verbi gratia
var. pop.	Variante popular

A finalidade da língua é comunicar, quer pela fala, quer pela escrita. Para que haja comunicação, são necessários:

- a) alguém que comunique: o serviço público.
- b) algo a ser comunicado: assunto relativo às atribuições do órgão que comunica.
- c) alguém que receba essa comunicação: o público, uma instituição privada ou outro órgão ou entidade pública, do Poder Executivo ou dos outros Poderes.

Além disso, deve-se considerar a intenção do emissor e a finalidade do documento, para que o texto esteja adequado à situação comunicativa. Os atos oficiais (atos de caráter normativo) estabelecem regras para a conduta dos cidadãos, regulam o funcionamento dos órgãos e entidades públicos. Para alcançar tais objetivos, em sua elaboração, precisa ser empregada a linguagem adequada. O mesmo ocorre com os expedientes oficiais, cuja finalidade precípua é a de informar com clareza e objetividade.

Atributos da redação oficial:

- clareza e precisão;
- objetividade;
- concisão;
- coesão e coerência;
- impessoalidade;
- formalidade e padronização; e
- uso da norma padrão da língua portuguesa.

CLAREZA	PRECISÃO
<p>Para a obtenção de clareza, sugere-se:</p> <p>a) utilizar palavras e expressões simples, em seu sentido comum, salvo quando o texto versar sobre assunto técnico, hipótese em que se utilizará nomenclatura própria da área;</p> <p>b) usar frases curtas, bem estruturadas; apresentar as orações na ordem direta e evitar intercalações excessivas. Em certas ocasiões, para evitar ambiguidade, sugere-se a adoção da ordem inversa da oração;</p> <p>c) buscar a uniformidade do tempo verbal em todo o texto;</p> <p>d) não utilizar regionalismos e neologismos;</p> <p>e) pontuar adequadamente o texto;</p> <p>f) explicitar o significado da sigla na primeira referência a ela; e</p> <p>g) utilizar palavras e expressões em outro idioma apenas quando indispensáveis, em razão de serem designações ou expressões de uso já consagrado ou de não terem exata tradução. Nesse caso, grafe-as em itálico.</p>	<p>O atributo da precisão complementa a clareza e caracteriza-se por:</p> <p>a) articulação da linguagem comum ou técnica para a perfeita compreensão da ideia veiculada no texto;</p> <p>b) manifestação do pensamento ou da ideia com as mesmas palavras, evitando o emprego de sinonímia com propósito meramente estilístico; e</p> <p>c) escolha de expressão ou palavra que não confira duplo sentido ao texto.</p>

Por sua vez, ser **objetivo** é ir diretamente ao assunto que se deseja abordar, sem voltas e sem redundâncias. Para conseguir isso, é fundamental que o redator saiba de antemão qual é a ideia principal e quais são as secundárias. A objetividade conduz o leitor ao contato mais direto com o assunto e com as informações, sem subterfúgios, sem excessos de palavras e de ideias. É errado supor que a objetividade suprime a delicadeza de expressão ou torna o texto rude e grosseiro.

Conciso é o texto que consegue transmitir o máximo de informações com o mínimo de palavras. Não se deve de forma alguma entendê-la como economia de pensamento, isto é, não se deve eliminar passagens substanciais do texto com o único objetivo de reduzi-lo em tamanho. Trata-se, exclusivamente, de excluir palavras inúteis, redundâncias e passagens que nada acrescentem ao que já foi dito.

É indispensável que o texto tenha coesão e coerência. Tais atributos favorecem a conexão, a ligação, a harmonia entre os elementos de um texto. Percebe-se que o texto tem coesão e coerência quando se lê um texto e se verifica que as palavras, as frases e os parágrafos estão entrelaçados, dando continuidade uns aos outros. Alguns mecanismos que estabelecem a coesão e a coerência de um texto são:

- Referência (termos que se relacionam a outros necessários à sua interpretação);
- Substituição (colocação de um item lexical no lugar de outro ou no lugar de uma oração);
- Elipse (omissão de um termo recuperável pelo contexto);
- Uso de conjunção (estabelecer ligação entre orações, períodos ou parágrafos).

A redação oficial é elaborada **sempre** em nome do serviço público e sempre em atendimento ao interesse geral dos cidadãos. Sendo assim, os assuntos objetos dos expedientes oficiais não devem ser tratados de outra forma que não a estritamente impessoal.