



CÓD: OP-076AG-23  
7908403540549

# **CRM-TO**

**CONSELHO REGIONAL DE MEDICINA DO TOCANTINS**

Auxiliar Administrativo

**EDITAL Nº 1, DE 31 DE JULHO DE 2023**

## ***Língua Portuguesa***

1. Compreensão e interpretação de textos de gêneros variados. ....	7
2. Reconhecimento de tipos e gêneros textuais. ....	7
3. Domínio da ortografia oficial. ....	8
4. Domínio dos mecanismos de coesão textual.....	8
5. Emprego de elementos de referência, substituição e repetição, de conectores e de outros elementos de sequenciação textual.....	9
6. Emprego de tempos e modos verbais. Emprego das classes de palavras.....	9
7. Domínio da estrutura morfossintática do período. Relações de coordenação entre orações e entre termos da oração. Relações de subordinação entre orações e entre termos da oração.....	16
8. Emprego dos sinais de pontuação. ....	20
9. Concordância verbal e nominal. ....	23
10. Regência verbal e nominal. ....	25
11. Emprego do sinal indicativo de crase. ....	26
12. Colocação dos pronomes átonos. ....	26
13. Reescrita de frases e parágrafos do texto. ....	27
14. Significação das palavras. ....	32
15. Substituição de palavras ou de trechos de texto. ....	33
16. Reorganização da estrutura de orações e de períodos do texto.....	33
17. Reescrita de textos de diferentes gêneros e níveis de formalidade.....	35
18. Correspondência oficial (conforme Manual de Redação da Presidência da República). ....	35
19. Aspectos gerais da redação oficial. ....	45
20. Finalidade dos expedientes oficiais. ....	53
21. Adequação da linguagem ao tipo de documento. ....	53
22. Adequação do formato do texto ao gênero.....	53

## ***Raciocínio Lógico-matemático***

1. Operações, propriedades e aplicações (soma, subtração, multiplicação, divisão, potenciação e radiciação).....	67
2. Princípios de contagem e probabilidade.....	74
3. Arranjos e permutações. Combinações. ....	77
4. Conjuntos numéricos (números naturais, inteiros, racionais e reais) e operações com conjuntos. ....	80
5. Razões e proporções (grandezas diretamente proporcionais, grandezas inversamente proporcionais, porcentagem, regras de três simples e compostas).....	80
6. Equações e inequações. ....	84
7. Sistemas de medidas. Volumes.....	88
8. Compreensão de estruturas lógicas.....	90
9. Lógica de argumentação (analogias, inferências, deduções e conclusões). ....	90
10. Diagramas lógicos. ....	94

## ***Noções de Informática***

1. Conceitos básicos e modos de utilização de tecnologias, ferramentas, aplicativos e procedimentos de informática: tipos de computadores, conceitos de hardware e de software, instalação de periféricos.....	101
2. Edição de textos, planilhas e apresentações (ambiente Microsoft Office, versões 2010, 2013 e 365).....	101
3. Noções de sistema operacional (ambiente Windows, versões 7, 8 e 10). ....	107
4. Redes de computadores: conceitos básicos, ferramentas, aplicativos e procedimentos de Internet e intranet. Programas de navegação: Mozilla Firefox e Google Chrome. Programa de correio eletrônico: MS Outlook. Sítios de busca e pesquisa na Internet. ....	114
5. Conceitos de organização e de gerenciamento de informações, arquivos, pastas e programas. ....	121
6. Segurança da informação: procedimentos de segurança. Noções de vírus, Worms e pragas virtuais. Aplicativos para segurança (antivírus, firewall, antispyware etc.) ....	123
7. Procedimentos de backup. ....	125

## ***Legislação e ética na administração pública***

1. Ética e função pública .....	129
2. Ética no Setor Público. ....	129
3. Lei nº 8.429/1992 e suas alterações. ....	132
4. Lei nº 9.784/1999 e suas alterações (processo administrativo).....	140
5. Acesso à informação: Lei nº 12.527/2011 e Decreto nº 7.724/2012.....	146
6. Decreto nº 9.830/2019. ....	162
7. Lei nº 13.709/2018 (LGPD). ....	165
8. Regimento Interno do CRM-TO.....	178

## ***Atualidades***

1. Tópicos relevantes e atuais de diversas áreas, tais como recursos hídricos, segurança, transportes, política, economia, sociedade, educação, saúde, cultura, tecnologia, energia, relações internacionais, desenvolvimento sustentável e ecologia. ....	181
--	-----

## ***Noções de Funções Administrativas***

1. Planejamento, organização, direção e controle. ....	183
2. Noções de Administração Financeira, Administração de Pessoas e Administração de Materiais. ....	184
3. Noções de Procedimentos Administrativos e Manuais Administrativos. ....	201
4. Noções de Organização e Métodos.....	209

## ***Noções de Arquivologia***

1. Conceitos fundamentais de arquivologia; Diagnósticos; Arquivos correntes e intermediário; Protocolos; Avaliação de documentos; Arquivos permanentes.....	213
2. Gerenciamento da informação e a gestão de documentos; .....	222

---

3. Tipologias documentais e suportes físicos.....	223
4. Microfilmagem; Automação .....	224
5. Preservação; conservação e restauração de documentos .....	228

## ***Organização***

1. Conceito e tipos de estrutura organizacional .....	233
2. Relações humanas, desempenho profissional, desenvolvimento de equipes de trabalho .....	235
3. Noções de cidadania e relações públicas.....	241
4. Comunicação .....	243
5. Redação oficial de documentos oficiais. Expedição de correspondência: registro e encaminhamento.....	253
6. Protocolo: recepção, classificação, registro e distribuição de documentos.....	262

## ***Trabalho em Equipe***

1. Trabalho em equipe: personalidade e relacionamento; eficácia no comportamento interpessoal; fatores positivos do relacionamento; comportamento receptivo e defensivo; empatia; compreensão mútua.....	267
--	-----

## ***Atendimento ao Público***

1. Qualidade no atendimento ao público: comunicabilidade; apresentação; atenção; cortesia; interesse; presteza; eficiência; tolerância; discricção; conduta; objetividade.....	275
2. Trabalho em equipe: personalidade e relacionamento; eficácia no comportamento interpessoal; fatores positivos do relacionamento; comportamento receptivo e defensivo; empatia; compreensão mútua.....	279
3. servidor e opinião pública. o órgão e a opinião pública .....	279
4. Postura profissional .....	280
5. relações interpessoais.....	283

---

# LÍNGUA PORTUGUESA

## COMPREENSÃO E INTERPRETAÇÃO DE TEXTOS DE GÊNEROS VARIADOS.

Compreender e interpretar textos é essencial para que o objetivo de comunicação seja alcançado satisfatoriamente. Com isso, é importante saber diferenciar os dois conceitos. Vale lembrar que o texto pode ser verbal ou não-verbal, desde que tenha um sentido completo.

A **compreensão** se relaciona ao entendimento de um texto e de sua proposta comunicativa, decodificando a mensagem explícita. Só depois de compreender o texto que é possível fazer a sua interpretação.

A **interpretação** são as conclusões que chegamos a partir do conteúdo do texto, isto é, ela se encontra para além daquilo que está escrito ou mostrado. Assim, podemos dizer que a interpretação é subjetiva, contando com o conhecimento prévio e do repertório do leitor.

Dessa maneira, para compreender e interpretar bem um texto, é necessário fazer a decodificação de códigos linguísticos e/ou visuais, isto é, identificar figuras de linguagem, reconhecer o sentido de conjunções e preposições, por exemplo, bem como identificar expressões, gestos e cores quando se trata de imagens.

### Dicas práticas

1. Faça um resumo (pode ser uma palavra, uma frase, um conceito) sobre o assunto e os argumentos apresentados em cada parágrafo, tentando traçar a linha de raciocínio do texto. Se possível, adicione também pensamentos e inferências próprias às anotações.

2. Tenha sempre um dicionário ou uma ferramenta de busca por perto, para poder procurar o significado de palavras desconhecidas.

3. Fique atento aos detalhes oferecidos pelo texto: dados, fonte de referências e datas.

4. Sublinhe as informações importantes, separando fatos de opiniões.

5. Perceba o enunciado das questões. De um modo geral, questões que esperam **compreensão do texto** aparecem com as seguintes expressões: *o autor afirma/sugere que...; segundo o texto...; de acordo com o autor...* Já as questões que esperam **interpretação do texto** aparecem com as seguintes expressões: *conclui-se do texto que...; o texto permite deduzir que...; qual é a intenção do autor quando afirma que...*

## RECONHECIMENTO DE TIPOS E GÊNEROS TEXTUAIS.

A partir da estrutura linguística, da função social e da finalidade de um texto, é possível identificar a qual tipo e gênero ele pertence. Antes, é preciso entender a diferença entre essas duas classificações.

### Tipos textuais

A tipologia textual se classifica a partir da estrutura e da finalidade do texto, ou seja, está relacionada ao modo como o texto se apresenta. A partir de sua função, é possível estabelecer um padrão específico para se fazer a enunciação.

Veja, no quadro abaixo, os principais tipos e suas características:

<b>TEXTO NARRATIVO</b>	Apresenta um enredo, com ações e relações entre personagens, que ocorre em determinados espaço e tempo. É contado por um narrador, e se estrutura da seguinte maneira: apresentação > desenvolvimento > clímax > desfecho
<b>TEXTO DISSERTATIVO-ARGUMENTATIVO</b>	Tem o objetivo de defender determinado ponto de vista, persuadindo o leitor a partir do uso de argumentos sólidos. Sua estrutura comum é: introdução > desenvolvimento > conclusão.
<b>TEXTO EXPOSITIVO</b>	Procura expor ideias, sem a necessidade de defender algum ponto de vista. Para isso, usa-se comparações, informações, definições, conceitualizações etc. A estrutura segue a do texto dissertativo-argumentativo.
<b>TEXTO DESCRITIVO</b>	Expõe acontecimentos, lugares, pessoas, de modo que sua finalidade é descrever, ou seja, caracterizar algo ou alguém. Com isso, é um texto rico em adjetivos e em verbos de ligação.
<b>TEXTO INJUNTIVO</b>	Oferece instruções, com o objetivo de orientar o leitor. Sua maior característica são os verbos no modo imperativo.

### Gêneros textuais

A classificação dos gêneros textuais se dá a partir do reconhecimento de certos padrões estruturais que se constituem a partir da função social do texto. No entanto, sua estrutura e seu estilo não são tão limitados e definidos como ocorre na tipologia textual, podendo se apresentar com uma grande diversidade. Além disso, o padrão também pode sofrer modificações ao longo do tempo, assim como a própria língua e a comunicação, no geral.

Alguns exemplos de gêneros textuais:

- Artigo
- Bilhete
- Bula
- Carta

- Conto
- Crônica
- E-mail
- Lista
- Manual
- Notícia
- Poema
- Propaganda
- Receita culinária
- Resenha
- Seminário

Vale lembrar que é comum enquadrar os gêneros textuais em determinados tipos textuais. No entanto, nada impede que um texto literário seja feito com a estruturação de uma receita culinária, por exemplo. Então, fique atento quanto às características, à finalidade e à função social de cada texto analisado.

### DOMÍNIO DA ORTOGRAFIA OFICIAL.

A ortografia oficial diz respeito às regras gramaticais referentes à escrita correta das palavras. Para melhor entendê-las, é preciso analisar caso a caso. Lembre-se de que a melhor maneira de memorizar a ortografia correta de uma língua é por meio da leitura, que também faz aumentar o vocabulário do leitor.

Neste capítulo serão abordadas regras para dúvidas frequentes entre os falantes do português. No entanto, é importante ressaltar que existem inúmeras exceções para essas regras, portanto, fique atento!

#### Alfabeto

O primeiro passo para compreender a ortografia oficial é conhecer o alfabeto (os sinais gráficos e seus sons). No português, o alfabeto se constitui 26 letras, divididas entre **vogais** (a, e, i, o, u) e **consoantes** (restante das letras).

Com o Novo Acordo Ortográfico, as consoantes **K**, **W** e **Y** foram reintroduzidas ao alfabeto oficial da língua portuguesa, de modo que elas são usadas apenas em duas ocorrências: **transcrição de nomes próprios** e **abreviaturas e símbolos de uso internacional**.

#### Uso do “X”

Algumas dicas são relevantes para saber o momento de usar o X no lugar do CH:

- Depois das sílabas iniciais “me” e “en” (ex: mexerica; enxergar)
- Depois de ditongos (ex: caixa)
- Palavras de origem indígena ou africana (ex: abacaxi; orixá)

#### Uso do “S” ou “Z”

Algumas regras do uso do “S” com som de “Z” podem ser observadas:

- Depois de ditongos (ex: coisa)
- Em palavras derivadas cuja palavra primitiva já se usa o “S” (ex: casa > casinha)
- Nos sufixos “ês” e “esa”, ao indicarem nacionalidade, título ou origem. (ex: portuguesa)
- Nos sufixos formadores de adjetivos “ense”, “oso” e “osa” (ex: populoso)

#### Uso do “S”, “SS”, “Ç”

- “S” costuma aparecer entre uma vogal e uma consoante (ex: diversão)
- “SS” costuma aparecer entre duas vogais (ex: processo)
- “Ç” costuma aparecer em palavras estrangeiras que passaram pelo processo de aportuguesamento (ex: muçarela)

#### Os diferentes porquês

<b>POR QUE</b>	Usado para fazer perguntas. Pode ser substituído por “por qual motivo”
<b>PORQUE</b>	Usado em respostas e explicações. Pode ser substituído por “pois”
<b>POR QUÊ</b>	O “que” é acentuado quando aparece como a última palavra da frase, antes da pontuação final (interrogação, exclamação, ponto final)
<b>PORQUÊ</b>	É um substantivo, portanto costuma vir acompanhado de um artigo, numeral, adjetivo ou pronome

#### Parônimos e homônimos

As palavras **parônimas** são aquelas que possuem grafia e pronúncia semelhantes, porém com significados distintos.

**Ex:** *cumprimento* (saudação) X *comprimento* (extensão); *tráfego* (trânsito) X *tráfico* (comércio ilegal).

Já as palavras **homônimas** são aquelas que possuem a mesma grafia e pronúncia, porém têm significados diferentes. **Ex:** *rio* (verbo “rir”) X *rio* (curso d’água); *manga* (blusa) X *manga* (fruta).

### DOMÍNIO DOS MECANISMOS DE COESÃO TEXTUAL.

A coerência e a coesão são essenciais na escrita e na interpretação de textos. Ambos se referem à relação adequada entre os componentes do texto, de modo que são independentes entre si. Isso quer dizer que um texto pode estar coeso, porém incoerente, e vice-versa.

Enquanto a coesão tem foco nas questões gramaticais, ou seja, ligação entre palavras, frases e parágrafos, a coerência diz respeito ao conteúdo, isto é, uma sequência lógica entre as ideias.

#### Coesão

A coesão textual ocorre, normalmente, por meio do uso de **conectivos** (preposições, conjunções, advérbios). Ela pode ser obtida a partir da **anáfora** (retoma um componente) e da **catáfora** (antecipa um componente).

Confira, então, as principais regras que garantem a coesão textual:

REGRA	CARACTERÍSTICAS	EXEMPLOS
REFERÊNCIA	Pessoal (uso de pronomes pessoais ou possessivos) – anafórica Demonstrativa (uso de pronomes demonstrativos e advérbios) – catafórica Comparativa (uso de comparações por semelhanças)	João e Maria são crianças. <i>Eles</i> são irmãos. Fiz todas as tarefas, exceto <i>esta</i> : colonização africana. Mais um ano <i>igual aos</i> outros...
SUBSTITUIÇÃO	Substituição de um termo por outro, para evitar repetição	Maria está triste. <i>A menina</i> está cansada de ficar em casa.
ELIPSE	Omissão de um termo	No quarto, apenas quatro ou cinco convidados. (omissão do verbo “haver”)
CONJUNÇÃO	Conexão entre duas orações, estabelecendo relação entre elas	Eu queria ir ao cinema, <i>mas</i> estamos de quarentena.
COESÃO LEXICAL	Utilização de sinônimos, hiperônimos, nomes genéricos ou palavras que possuem sentido aproximado e pertencente a um mesmo grupo lexical.	A minha <i>casa</i> é clara. Os <i>quartos</i> , a <i>sala</i> e a <i>cozinha</i> têm janelas grandes.

#### Coerência

Nesse caso, é importante conferir se a mensagem e a conexão de ideias fazem sentido, e seguem uma linha clara de raciocínio. Existem alguns conceitos básicos que ajudam a garantir a coerência. Veja quais são os principais princípios para um texto coerente:

- **Princípio da não contradição:** não deve haver ideias contraditórias em diferentes partes do texto.
- **Princípio da não tautologia:** a ideia não deve estar redundante, ainda que seja expressa com palavras diferentes.
- **Princípio da relevância:** as ideias devem se relacionar entre si, não sendo fragmentadas nem sem propósito para a argumentação.
- **Princípio da continuidade temática:** é preciso que o assunto tenha um seguimento em relação ao assunto tratado.
- **Princípio da progressão semântica:** inserir informações novas, que sejam ordenadas de maneira adequada em relação à progressão de ideias.

Para atender a todos os princípios, alguns fatores são recomendáveis para garantir a coerência textual, como amplo **conhecimento de mundo**, isto é, a bagagem de informações que adquirimos ao longo da vida; **inferências** acerca do conhecimento de mundo do leitor; e **informatividade**, ou seja, conhecimentos ricos, interessantes e pouco previsíveis.

### EMPREGO DE ELEMENTOS DE REFERENCIAÇÃO, SUBSTITUIÇÃO E REPETIÇÃO, DE CONECTORES E DE OUTROS ELEMENTOS DE SEQUENCIAÇÃO TEXTUAL.

Prezado Candidato, o tema acima supracitado, já foi abordado em tópicos anteriores.

### EMPREGO DE TEMPOS E MODOS VERBAIS. EMPREGO DAS CLASSES DE PALAVRAS.

Para entender sobre a estrutura das funções sintáticas, é preciso conhecer as classes de palavras, também conhecidas por classes morfológicas. A gramática tradicional pressupõe 10 classes gramaticais de palavras, sendo elas: adjetivo, advérbio, artigo, conjunção, interjeição, numeral, pronome, preposição, substantivo e verbo.

Veja, a seguir, as características principais de cada uma delas.

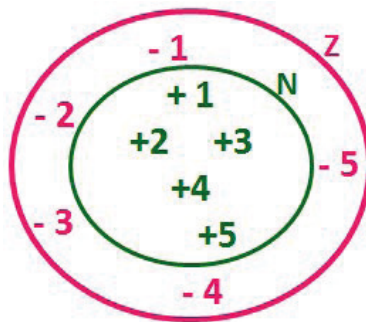
CLASSE	CARACTERÍSTICAS	EXEMPLOS
ADJETIVO	Expressar características, qualidades ou estado dos seres Sofre variação em número, gênero e grau	Menina <i>inteligente</i> ... Roupa <i>azul-marinho</i> ... Brincadeira <i>de criança</i> ... Povo <i>brasileiro</i> ...
ADVÉRBBIO	Indica circunstância em que ocorre o fato verbal Não sofre variação	A ajuda chegou <i>tarde</i> . A mulher trabalha <i>muito</i> . Ele dirigia <i>mal</i> .

# RACIOCÍNIO LÓGICO-MATEMÁTICO

## OPERAÇÕES, PROPRIEDADES E APLICAÇÕES (SOMA, SUBTRAÇÃO, MULTIPLICAÇÃO, DIVISÃO, POTENCIAÇÃO E RADICIAÇÃO).

### Conjunto dos números inteiros - z

O conjunto dos números inteiros é a reunião do conjunto dos números naturais  $N = \{0, 1, 2, 3, 4, \dots, n, \dots\}$ ,  $(N \subset Z)$ ; e o conjunto dos opostos dos números naturais e o zero. Representamos pela letra Z.



$N \subset Z$  (N está contido em Z)

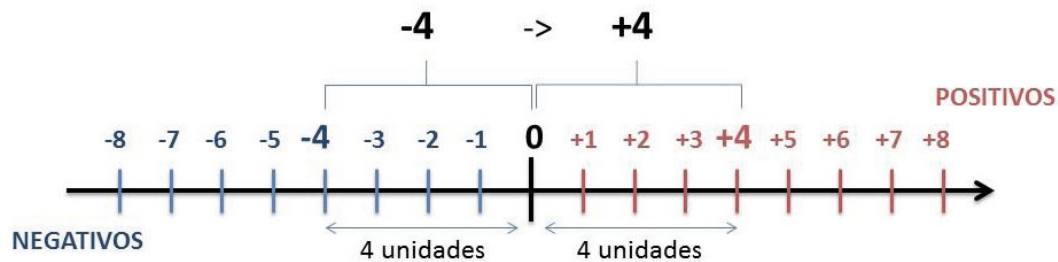
Subconjuntos:

SÍMBOLO	REPRESENTAÇÃO	DESCRIÇÃO
*	$Z^*$	Conjunto dos números inteiros <b>não nulos</b>
+	$Z_+$	Conjunto dos números inteiros <b>não negativos</b>
* e +	$Z^*_+$	Conjunto dos números inteiros <b>positivos</b>
-	$Z_-$	Conjunto dos números inteiros <b>não positivos</b>
* e -	$Z^*_-$	Conjunto dos números inteiros <b>negativos</b>

Observamos nos números inteiros algumas características:

- **Módulo:** distância ou afastamento desse número até o zero, na reta numérica inteira. Representa-se o módulo por  $| \cdot |$ . O módulo de qualquer número inteiro, diferente de zero, é sempre positivo.

- **Números Opostos:** dois números são opostos quando sua soma é zero. Isto significa que eles estão a mesma distância da origem (zero).



Somando-se temos:  $(+4) + (-4) = (-4) + (+4) = 0$



**Operações**

- **Soma ou Adição:** Associamos aos números inteiros positivos a ideia de ganhar e aos números inteiros negativos a ideia de perder.

**ATENÇÃO:** O sinal (+) antes do número positivo pode ser dispensado, mas o sinal (-) antes do número negativo nunca pode ser dispensado.

- **Subtração:** empregamos quando precisamos tirar uma quantidade de outra quantidade; temos duas quantidades e queremos saber quanto uma delas tem a mais que a outra; temos duas quantidades e queremos saber quanto falta a uma delas para atingir a outra. A subtração é a operação inversa da adição. O sinal sempre será do maior número.

**ATENÇÃO:** todos parênteses, colchetes, chaves, números, ..., entre outros, precedidos de sinal negativo, tem o seu sinal invertido, ou seja, é dado o seu oposto.

**Exemplo:**

**(FUNDAÇÃO CASA – AGENTE EDUCACIONAL – VUNESP)** Para zelar pelos jovens internados e orientá-los a respeito do uso adequado dos materiais em geral e dos recursos utilizados em atividades educativas, bem como da preservação predial, realizou-se uma dinâmica elencando “atitudes positivas” e “atitudes negativas”, no entendimento dos elementos do grupo. Solicitou-se que cada um classificasse suas atitudes como positiva ou negativa, atribuindo (+4) pontos a cada atitude positiva e (-1) a cada atitude negativa. Se um jovem ficou como positiva apenas 20 das 50 atitudes anotadas, o total de pontos atribuídos foi

- (A) 50.
- (B) 45.
- (C) 42.
- (D) 36.
- (E) 32.

**Resolução:**

50-20=30 atitudes negativas  
 20.4=80  
 30.(-1)=-30  
 80-30=50

**Resposta: A**

- **Multiplicação:** é uma adição de números/ fatores repetidos. Na multiplicação o produto dos números  $a$  e  $b$ , pode ser indicado por  $a \times b$ ,  $a \cdot b$  ou ainda  $ab$  sem nenhum sinal entre as letras.

- **Divisão:** a divisão exata de um número inteiro por outro número inteiro, diferente de zero, dividimos o módulo do dividendo pelo módulo do divisor.

**ATENÇÃO:**

- 1) No conjunto  $Z$ , a divisão não é comutativa, não é associativa e não tem a propriedade da existência do elemento neutro.
- 2) Não existe divisão por zero.
- 3) Zero dividido por qualquer número inteiro, diferente de zero, é zero, pois o produto de qualquer número inteiro por zero é igual a zero.

Na multiplicação e divisão de números inteiros é muito importante a **REGRA DE SINAIS**:

<b>Sinais iguais (+) (+); (-) (-) = resultado sempre positivo.</b>
<b>Sinais diferentes (+) (-); (-) (+) = resultado sempre negativo.</b>

**Exemplo:**

**(PREF.DE NITERÓI)** Um estudante empilhou seus livros, obtendo uma única pilha 52cm de altura. Sabendo que 8 desses livros possui uma espessura de 2cm, e que os livros restantes possuem espessura de 3cm, o número de livros na pilha é:

- (A) 10
- (B) 15
- (C) 18
- (D) 20
- (E) 22

**Resolução:**

São 8 livros de 2 cm:  $8 \cdot 2 = 16$  cm  
 Como eu tenho 52 cm ao todo e os demais livros tem 3 cm, temos:  
 $52 - 16 = 36$  cm de altura de livros de 3 cm  
 $36 : 3 = 12$  livros de 3 cm  
 O total de livros da pilha:  $8 + 12 = 20$  livros ao todo.

**Resposta: D**

• **Potenciação:** A potência  $a^n$  do número inteiro  $a$ , é definida como um produto de  $n$  fatores iguais. O número  $a$  é denominado a *base* e o número  $n$  é o *expoente*.  $a^n = a \times a \times a \times \dots \times a$ ,  $a$  é multiplicado por  $a$   $n$  vezes. Tenha em mente que:

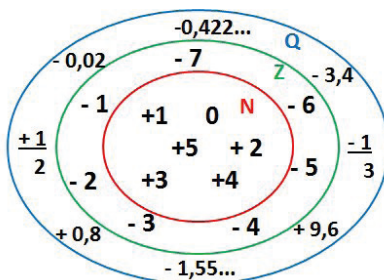
- Toda potência de **base positiva** é um número **inteiro positivo**.
- Toda potência de **base negativa e expoente par** é um número **inteiro positivo**.
- Toda potência de **base negativa e expoente ímpar** é um número **inteiro negativo**.

**Propriedades da Potenciação**

- 1) Produtos de Potências com bases iguais: Conserva-se a base e somam-se os expoentes.  $(-a)^3 \cdot (-a)^6 = (-a)^{3+6} = (-a)^9$
- 2) Quocientes de Potências com bases iguais: Conserva-se a base e subtraem-se os expoentes.  $(-a)^8 : (-a)^6 = (-a)^{8-6} = (-a)^2$
- 3) Potência de Potência: Conserva-se a base e multiplicam-se os expoentes.  $[(-a)^5]^2 = (-a)^{5 \cdot 2} = (-a)^{10}$
- 4) Potência de expoente 1: É sempre igual à base.  $(-a)^1 = -a$  e  $(+a)^1 = +a$
- 5) Potência de expoente zero e base diferente de zero: É igual a 1.  $(+a)^0 = 1$  e  $(-b)^0 = 1$

**Conjunto dos números racionais – Q**

Um número racional é o que pode ser escrito na forma  $\frac{m}{n}$ , onde  $m$  e  $n$  são números inteiros, sendo que  $n$  deve ser diferente de zero. Frequentemente usamos  $m/n$  para significar a divisão de  $m$  por  $n$ .



**N C Z C Q (N está contido em Z que está contido em Q)**

Subconjuntos:

SÍMBOLO	REPRESENTAÇÃO	DESCRIÇÃO
*	$Q^*$	Conjunto dos números racionais <b>não nulos</b>
+	$Q_+$	Conjunto dos números racionais <b>não negativos</b>
* e +	$Q^*_+$	Conjunto dos números racionais <b>positivos</b>
-	$Q_-$	Conjunto dos números racionais <b>não positivos</b>
* e -	$Q^*_-$	Conjunto dos números racionais <b>negativos</b>

**Representação decimal**

Podemos representar um número racional, escrito na forma de fração, em número decimal. Para isso temos duas maneiras possíveis:  
**1º)** O numeral decimal obtido possui, após a vírgula, um número finito de algarismos. Decimais Exatos:

$$\frac{2}{5} = 0,4$$

# NOÇÕES DE INFORMÁTICA

**CONCEITOS BÁSICOS E MODOS DE UTILIZAÇÃO DE TECNOLOGIAS, FERRAMENTAS, APLICATIVOS E PROCEDIMENTOS DE INFORMÁTICA: TIPOS DE COMPUTADORES, CONCEITOS DE HARDWARE E DE SOFTWARE, INSTALAÇÃO DE PERIFÉRICOS.**

## Hardware

Hardware refere-se a parte física do computador, isto é, são os dispositivos eletrônicos que necessitamos para usarmos o computador. Exemplos de hardware são: CPU, teclado, mouse, disco rígido, monitor, scanner, etc.

## Software

Software, na verdade, são os programas usados para fazer tarefas e para fazer o hardware funcionar. As instruções de software são programadas em uma linguagem de computador, traduzidas em linguagem de máquina e executadas por computador.

O software pode ser categorizado em dois tipos:

- Software de sistema operacional
- Software de aplicativos em geral

### • Software de sistema operacional

O software de sistema é o responsável pelo funcionamento do computador, é a plataforma de execução do usuário. Exemplos de software do sistema incluem sistemas operacionais como Windows, Linux, Unix, Solaris etc.

### • Software de aplicação

O software de aplicação é aquele utilizado pelos usuários para execução de tarefas específicas. Exemplos de software de aplicativos incluem Microsoft Word, Excel, PowerPoint, Access, etc.

Para não esquecer:

<b>HARDWARE</b>	É a parte física do computador
<b>SOFTWARE</b>	São os programas no computador (de funcionamento e tarefas)

## Periféricos

Periféricos são os dispositivos externos para serem utilizados no computador, ou mesmo para aprimorá-lo nas suas funcionalidades. Os dispositivos podem ser essenciais, como o teclado, ou aqueles que podem melhorar a experiência do usuário e até mesmo melhorar o desempenho do computador, tais como design, qualidade de som, alto falantes, etc.

Tipos:

<b>PERIFÉRICOS DE ENTRADA</b>	Utilizados para a entrada de dados;
<b>PERIFÉRICOS DE SAÍDA</b>	Utilizados para saída/visualização de dados

### • Periféricos de entrada mais comuns.

– O teclado é o dispositivo de entrada mais popular e é um item essencial. Hoje em dia temos vários tipos de teclados ergonômicos para ajudar na digitação e evitar problemas de saúde muscular;

– Na mesma categoria temos o scanner, que digitaliza dados para uso no computador;

– O mouse também é um dispositivo importante, pois com ele podemos apontar para um item desejado, facilitando o uso do computador.

### • Periféricos de saída populares mais comuns

– Monitores, que mostra dados e informações ao usuário;

– Impressoras, que permite a impressão de dados para material físico;

– Alto-falantes, que permitem a saída de áudio do computador;

– Fones de ouvido.

## Sistema Operacional

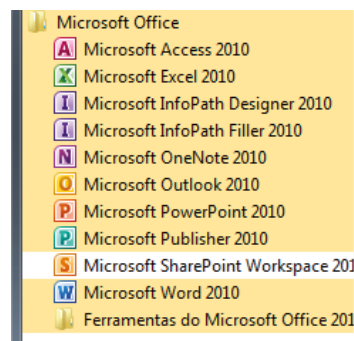
O software de sistema operacional é o responsável pelo funcionamento do computador. É a plataforma de execução do usuário. Exemplos de software do sistema incluem sistemas operacionais como Windows, Linux, Unix, Solaris etc.

### • Aplicativos e Ferramentas

São softwares utilizados pelos usuários para execução de tarefas específicas. Exemplos: Microsoft Word, Excel, PowerPoint, Access, além de ferramentas construídas para fins específicos.

**EDIÇÃO DE TEXTOS, PLANILHAS E APRESENTAÇÕES (AMBIENTE MICROSOFT OFFICE, VERSÕES 2010, 2013 E 365).**

## Microsoft Office



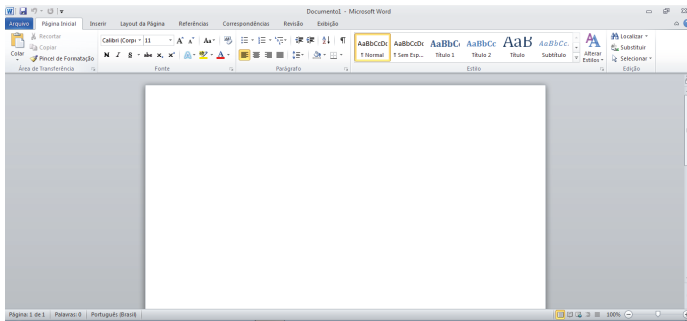
O Microsoft Office é um conjunto de aplicativos essenciais para uso pessoal e comercial, ele conta com diversas ferramentas, mas em geral são utilizadas e cobradas em provas o Editor de Textos – Word, o Editor de Planilhas – Excel, e o Editor de Apresentações – PowerPoint. A seguir verificamos sua utilização mais comum:

**Word**

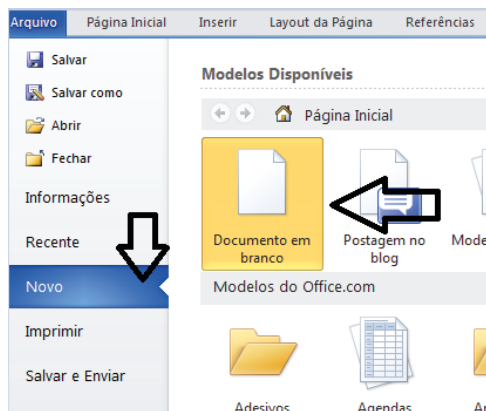
O Word é um editor de textos amplamente utilizado. Com ele podemos redigir cartas, comunicações, livros, apostilas, etc. Vamos então apresentar suas principais funcionalidades.

• **Área de trabalho do Word**

Nesta área podemos digitar nosso texto e formata-lo de acordo com a necessidade.



• **Iniciando um novo documento**



A partir deste botão retornamos para a área de trabalho do Word, onde podemos digitar nossos textos e aplicar as formatações desejadas.

• **Alinhamentos**

Ao digitar um texto, frequentemente temos que alinhá-lo para atender às necessidades. Na tabela a seguir, verificamos os alinhamentos automáticos disponíveis na plataforma do Word.

GUIA PÁGINA INICIAL	ALINHAMENTO	TECLA DE ATALHO
	Justificar (arruma a direita e a esquerda de acordo com a margem)	Ctrl + J

	Alinhamento à direita	Ctrl + G
	Centralizar o texto	Ctrl + E
	Alinhamento à esquerda	Ctrl + Q

• **Formatação de letras (Tipos e Tamanho)**

Presente em *Fonte*, na área de ferramentas no topo da área de trabalho, é neste menu que podemos formatar os aspectos básicos de nosso texto. Bem como: tipo de fonte, tamanho (ou pontuação), se será maiúscula ou minúscula e outros itens nos recursos automáticos.



GUIA PÁGINA INICIAL	FUNÇÃO
	Tipo de letra
	Tamanho
	Aumenta / diminui tamanho
	Recursos automáticos de caixa-altas e baixas
	Limpa a formatação

• **Marcadores**

Muitas vezes queremos organizar um texto em tópicos da seguinte forma:

- **Item 1**
- **Item 2**
- **Item 2**

Podemos então utilizar na página inicial os botões para operar diferentes tipos de marcadores automáticos:



• Outros Recursos interessantes:

GUIA	ÍCONE	FUNÇÃO
Página inicial		- Mudar Forma - Mudar cor de Fundo - Mudar cor do texto
Inserir		- Inserir Tabelas - Inserir Imagens
Revisão		Verificação e correção ortográfica
Arquivo		Salvar

**Excel**

O Excel é um editor que permite a criação de tabelas para cálculos automáticos, análise de dados, gráficos, totais automáticos, dentre outras funcionalidades importantes, que fazem parte do dia a dia do uso pessoal e empresarial.

São exemplos de planilhas:

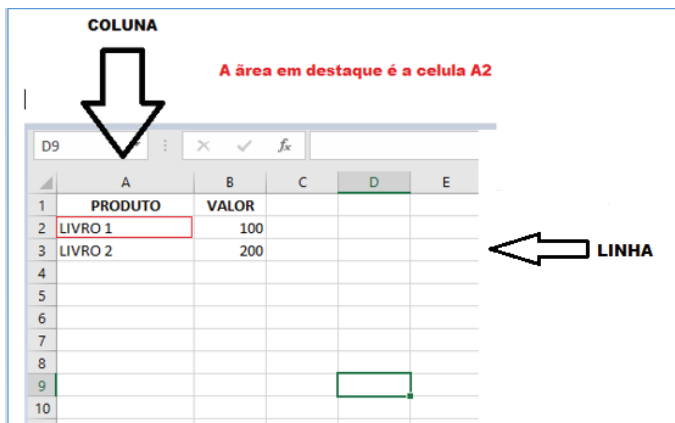
- Planilha de vendas;
- Planilha de custos.

Desta forma ao inserirmos dados, os valores são calculados automaticamente.

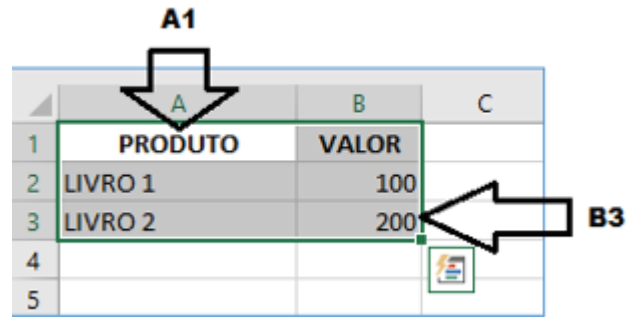
• **Mas como é uma planilha de cálculo?**

- Quando inseridos em alguma célula da planilha, os dados são calculados automaticamente mediante a aplicação de fórmulas específicas do aplicativo.

- A unidade central do Excel nada mais é que o cruzamento entre a linha e a coluna. No exemplo coluna A, linha 2 ( A2 )

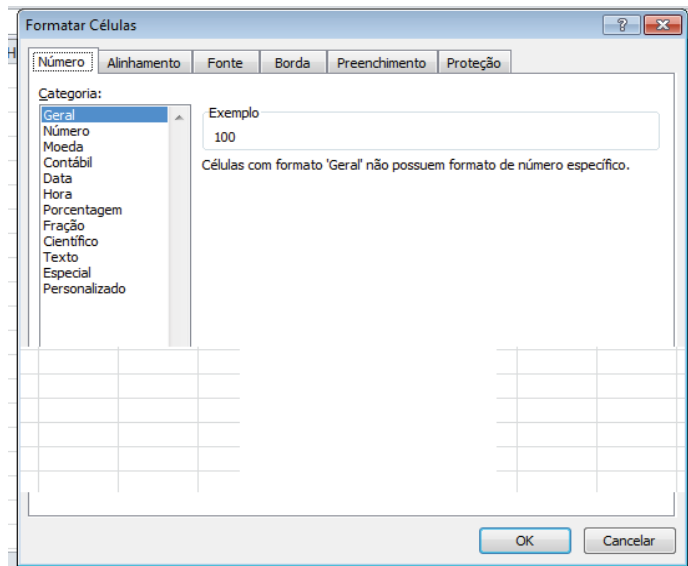


- Podemos também ter o intervalo A1..B3



- Para inserirmos dados, basta posicionarmos o cursor na célula, selecionarmos e digitarmos. Assim se dá a iniciação básica de uma planilha.

• **Formatação células**



• **Fórmulas básicas**

ADIÇÃO	=SOMA(célulaX;célulaY)
SUBTRAÇÃO	=(célulaX-célulaY)
MULTIPLICAÇÃO	=(célulaX*célulaY)
DIVISÃO	=(célulaX/célulaY)

• **Fórmulas de comum interesse**

MÉDIA (em um intervalo de células)	=MEDIA(célula X:célulaY)
MÁXIMA (em um intervalo de células)	=MAX(célula X:célulaY)
MÍNIMA (em um intervalo de células)	=MIN(célula X:célulaY)

# LEGISLAÇÃO E ÉTICA NA ADMINISTRAÇÃO PÚBLICA

## ÉTICA E FUNÇÃO PÚBLICA.

A ética pode ser definida como o estudo de valores morais de um grupo social, de um indivíduo ou da sociedade por inteiro. Os conceitos do que é certo ou errado são baseados em valores morais éticos que balizam a conduta do indivíduo, são cruciais para a tomara de decisão de modo determinar o seu comportamento. No meio profissional, a a ética é imprescindível para que o indivíduo assuma comportamentos respeitáveis em sua função em relação à sociedade.

Dentre os deveres do setor público, a transparência e a ética estão inclusas. Quando nos referimos ao termo setor público referimo-nos a todos os órgãos legislativos, executivos, administrativos e judiciais que prestam serviços à população ligados à saúde, educação, transporte público, política, entre outros setores), e todo o corpo de funcionários que os compõem. Sendo assim, os deveres da função pública se aplicam a todos os citados anteriormente.

Integridade pública diz respeito ao cumprimento de normas éticas de conduta que se baseiam em valores e princípios morais que priorizam o interesse público e os interesses privados no setor público, de acordo com a OCDE (Organização para a Cooperação e Desenvolvimento Econômico).

Deste modo, a integridade pública é uma recomendação feita aos setores públicos a fim de demonstrar compromisso do setor público, diminuir os índices de corrupção no país, esclarecer as responsabilidades institucionais de cada setor assegurando o cumprimento de suas funções a fim de garantir que o interesse público seja devidamente atendido.

Um dos motivos para a aplicação do modelo de integridade nos setor público é a instauração de uma cultura de integridade por toda a sociedade, a OCDE acredita que se esta cultura se iniciar nos órgãos públicos, em parceria com o setor privado, será possível implementar a integridade e a ética como valor moral em todo o restante da sociedade civil, pois esta será capaz de identificar a transparência do setor como uma forma de honrar e respeitar seus próprios interesses e questões.

Portanto, a integridade pública age como uma série de arranjos institucionais que farão com que a Administração Pública não seja parcial em suas decisões e se demova de sua principal função: servir e atender as expectativas da população de modo viável, adequado, imparcial e eficiente.

Uma sociedade que sofre com a corrupção, fenômeno social muito presente no país, necessita de meios e métodos capazes de suprimir esta tendência (ou cultura) que venham por parte do próprio Estado, de modo que ele possa estimular a ética da transparência e, conseqüentemente, instaurar uma cultura de integridade tanto no setor público quanto no privado, a fim de que seus funcionários e colaboradores sempre ajam em prol do interesse da população e não de seus próprios e isso se reflita no restante da sociedade.

Os resultados da aplicação de integridade ética nos setores públicos podem ser de impactos muito positivos tanto para os órgãos quanto para a sociedade como um todo. O aumento da eficiência na gestão, a adequada aplicação do dinheiro e a satisfação da população quanto ao serviço dos setores públicos podem transformar a sociedade como um todo.

Atualmente, este assunto ainda é um problema, pois a implantação de sistemas que visem a integridade ética no trabalho modificaria a vida de muitos servidores públicos, em especial em cargos políticos, o que interferiria com ações corruptas e criminosas que ocorrem há anos. Sendo assim, há grande dificuldade por parte dos interessados em implementar este recurso em de fato chegarem a aplicá-lo efetivamente por causa da resistência de parte do setor público e seu temor em relação à transparência. Portanto, há provas de que há grande necessidade de que este tipo de ferramenta seja implantado quanto antes no setor público.

## ÉTICA NO SETOR PÚBLICO.

Em qualquer sociedade que se observe, será sempre notada a existência de dilemas morais em seu interior. Os dilemas morais são um reflexo das ações das pessoas, e surgem a partir do momento em que, diante de uma situação qualquer, a ação de um indivíduo ou de um grupo de indivíduos, contraria aquilo que genericamente a sociedade estabeleceu como padrão de comportamento para aquela situação<sup>1</sup>.

O comportamento das pessoas, enquanto fruto dos valores nos quais cada um acredita, sofre alterações ao longo da história. Tal fato significa que aquilo que sempre foi considerado como um comportamento amoral pode, a partir de determinado momento, passar a ser visto como um comportamento adequado à luz da moral.

Quando, por exemplo, um país se envolve em uma guerra, os habitantes desse país (ou pelo menos grande parte deles) estão assumindo um comportamento que normalmente condenam em tempo de paz, qual seja, matar seus semelhantes.

Os problemas relacionados com o comportamento do ser humano encontram-se inseridos no campo de preocupações da Ética. Ainda que não torne os indivíduos “moralmente perfeitos”, a Ética tem por função investigar e explicar o comportamento das pessoas ao longo das várias fases da história.

Essa função apresenta-se como de grande relevância, tanto no sentido de se entender o passado, quanto de servir como parâmetro para fixação de comportamentos “padrões”, aceitos pela maioria, visando a diminuir o nível de conflitos de interesses dentro da sociedade.

1 [https://www.crc-ce.org.br/crcnovo/download/apost\\_eticaarc.pdf](https://www.crc-ce.org.br/crcnovo/download/apost_eticaarc.pdf)

— **Funções da ética**

A ética tem uma tripla função<sup>2</sup>:

1) esclarecer o que é a moral, quais são seus traços específicos;  
2) fundamentar a moralidade, ou seja, procurar averiguar quais são as razões que conferem sentido ao esforço dos seres humanos de viver moralmente;

3) aplicar aos diferentes âmbitos da vida social os resultados obtidos nas duas primeiras funções, de maneira que se adote uma moral crítica em vez da subserviência a um código.

Apenas uma recomendação à ética e integridade não seriam suficientes para que o setor público fosse de fato permeado por um comportamento de fato ético em toda sua extensão. Sendo assim, a postura ética dentro da função pública visa a obediência à uma série de regras estabelecidas em códigos de conduta por lei, como é o caso do Decreto de número 1.171, o código de ética do servidor público.

Um código de ética pode ser definido como um documento composto por regras sobre o tipo de comportamento que se é esperado de um grupo ou de um indivíduo, regido por valores e princípios morais aceitos pela sociedade como um todo. Em códigos de conduta e ética podemos observar regras que de enquadram como deveres e princípios (deontologia), assim como proibições ou vedações, que é o caso para os servidores públicos.

Confira a seguir texto de lei referente ao Decreto nº 1.171:

**SEÇÃO I  
DAS REGRAS DEONTOLÓGICAS**

I - A dignidade, o decoro, o zelo, a eficácia e a consciência dos princípios morais são primados maiores que devem nortear o servidor público, seja no exercício do cargo ou função, ou fora dele, já que refletirá o exercício da vocação do próprio poder estatal. Seus atos, comportamentos e atitudes serão direcionados para a preservação da honra e da tradição dos serviços públicos.

II - O servidor público não poderá jamais desprezar o elemento ético de sua conduta. Assim, não terá que decidir somente entre o legal e o ilegal, o justo e o injusto, o conveniente e o inconveniente, o oportuno e o inoportuno, mas principalmente entre o honesto e o desonesto, consoante as regras contidas no art. 37, caput, e § 4º, da Constituição Federal.

III - A moralidade da Administração Pública não se limita à distinção entre o bem e o mal, devendo ser acrescida da ideia de que o fim é sempre o bem comum. O equilíbrio entre a legalidade e a finalidade, na conduta do servidor público, é que poderá consolidar a moralidade do ato administrativo.

IV - A remuneração do servidor público é custeada pelos tributos pagos direta ou indiretamente por todos, até por ele próprio, e por isso se exige, como contrapartida, que a moralidade administrativa se integre no Direito, como elemento indissociável de sua aplicação e de sua finalidade, erigindo-se, como consequência, em fator de legalidade.

V - O trabalho desenvolvido pelo servidor público perante a comunidade deve ser entendido como acréscimo ao seu próprio bem-estar, já que, como cidadão, integrante da sociedade, o êxito desse trabalho pode ser considerado como seu maior patrimônio.

VI - A função pública deve ser tida como exercício profissional e, portanto, se integra na vida particular de cada servidor público. Assim, os fatos e atos verificados na conduta do dia-a-dia em sua vida privada poderão crescer ou diminuir o seu bom conceito na vida funcional.

VII - Salvo os casos de segurança nacional, investigações policiais ou interesse superior do Estado e da Administração Pública, a serem preservados em processo previamente declarado sigiloso, nos termos da lei, a publicidade de qualquer ato administrativo constitui requisito de eficácia e moralidade, ensejando sua omissão comprometimento ético contra o bem comum, imputável a quem a negar.

VIII - Toda pessoa tem direito à verdade. O servidor não pode omiti-la ou falseá-la, ainda que contrária aos interesses da própria pessoa interessada ou da Administração Pública. Nenhum Estado pode crescer ou estabilizar-se sobre o poder corruptivo do hábito do erro, da opressão ou da mentira, que sempre aniquilam até mesmo a dignidade humana quanto mais a de uma Nação.

IX - A cortesia, a boa vontade, o cuidado e o tempo dedicados ao serviço público caracterizam o esforço pela disciplina. Tratar mal uma pessoa que paga seus tributos direta ou indiretamente significa causar-lhe dano moral. Da mesma forma, causar dano a qualquer bem pertencente ao patrimônio público, deteriorando-o, por descuido ou má vontade, não constitui apenas uma ofensa ao equipamento e às instalações ou ao Estado, mas a todos os homens de boa vontade que dedicaram sua inteligência, seu tempo, suas esperanças e seus esforços para construí-los.

X - Deixar o servidor público qualquer pessoa à espera de solução que compete ao setor em que exerça suas funções, permitindo a formação de longas filas, ou qualquer outra espécie de atraso na prestação do serviço, não caracteriza apenas atitude contra a ética ou ato de desumanidade, mas principalmente grave dano moral aos usuários dos serviços públicos.

XI - O servidor deve prestar toda a sua atenção às ordens legais de seus superiores, velando atentamente por seu cumprimento, e, assim, evitando a conduta negligente. Os repetidos erros, o descaso e o acúmulo de desvios tornam-se, às vezes, difíceis de corrigir e caracterizam até mesmo imprudência no desempenho da função pública.

XII - Toda ausência injustificada do servidor de seu local de trabalho é fator de desmoralização do serviço público, o que quase sempre conduz à desordem nas relações humanas.

XIII - O servidor que trabalha em harmonia com a estrutura organizacional, respeitando seus colegas e cada concidadão, colabora e de todos pode receber colaboração, pois sua atividade pública é a grande oportunidade para o crescimento e o engrandecimento da Nação.

**SEÇÃO II  
DOS PRINCIPAIS DEVERES DO SERVIDOR PÚBLICO**

XIV - São deveres fundamentais do servidor público:

a) desempenhar, a tempo, as atribuições do cargo, função ou emprego público de que seja titular;

b) exercer suas atribuições com rapidez, perfeição e rendimento, pondo fim ou procurando prioritariamente resolver situações procrastinatórias, principalmente diante de filas ou de qualquer outra espécie de atraso na prestação dos serviços pelo setor em que exerça suas atribuições, com o fim de evitar dano moral ao usuário;

<sup>2</sup> [http://www.projeto.unisinos.br/humanismo/etica/etica\\_adela\\_cor\\_tina.pdf](http://www.projeto.unisinos.br/humanismo/etica/etica_adela_cor_tina.pdf)

c) ser probo, reto, leal e justo, demonstrando toda a integridade do seu caráter, escolhendo sempre, quando estiver diante de duas opções, a melhor e a mais vantajosa para o bem comum;

d) jamais retardar qualquer prestação de contas, condição essencial da gestão dos bens, direitos e serviços da coletividade a seu cargo;

e) tratar cuidadosamente os usuários dos serviços aperfeiçoando o processo de comunicação e contato com o público;

f) ter consciência de que seu trabalho é regido por princípios éticos que se materializam na adequada prestação dos serviços públicos;

g) ser cortês, ter urbanidade, disponibilidade e atenção, respeitando a capacidade e as limitações individuais de todos os usuários do serviço público, sem qualquer espécie de preconceito ou distinção de raça, sexo, nacionalidade, cor, idade, religião, cunho político e posição social, abstendo-se, dessa forma, de causar-lhes dano moral;

h) ter respeito à hierarquia, porém sem nenhum temor de representar contra qualquer comprometimento indevido da estrutura em que se funda o Poder Estatal;

i) resistir a todas as pressões de superiores hierárquicos, de contratantes, interessados e outros que visem obter quaisquer favores, benesses ou vantagens indevidas em decorrência de ações imorais, ilegais ou aéticas e denunciá-las;

j) zelar, no exercício do direito de greve, pelas exigências específicas da defesa da vida e da segurança coletiva;

l) ser assíduo e frequente ao serviço, na certeza de que sua ausência provoca danos ao trabalho ordenado, refletindo negativamente em todo o sistema;

m) comunicar imediatamente a seus superiores todo e qualquer ato ou fato contrário ao interesse público, exigindo as providências cabíveis;

n) manter limpo e em perfeita ordem o local de trabalho, seguindo os métodos mais adequados à sua organização e distribuição;

o) participar dos movimentos e estudos que se relacionem com a melhoria do exercício de suas funções, tendo por escopo a realização do bem comum;

p) apresentar-se ao trabalho com vestimentas adequadas ao exercício da função;

q) manter-se atualizado com as instruções, as normas de serviço e a legislação pertinentes ao órgão onde exerce suas funções;

r) cumprir, de acordo com as normas do serviço e as instruções superiores, as tarefas de seu cargo ou função, tanto quanto possível, com critério, segurança e rapidez, mantendo tudo sempre em boa ordem.

s) facilitar a fiscalização de todos atos ou serviços por quem de direito;

t) exercer com estrita moderação as prerrogativas funcionais que lhe sejam atribuídas, abstendo-se de fazê-lo contrariamente aos legítimos interesses dos usuários do serviço público e dos jurisdicionados administrativos;

u) abster-se, de forma absoluta, de exercer sua função, poder ou autoridade com finalidade estranha ao interesse público, mesmo que observando as formalidades legais e não cometendo qualquer violação expressa à lei;

v) divulgar e informar a todos os integrantes da sua classe sobre a existência deste Código de Ética, estimulando o seu integral cumprimento.

### SEÇÃO III DAS VEDAÇÕES AO SERVIDOR PÚBLICO

XV - É vedado ao servidor público;

a) o uso do cargo ou função, facilidades, amizades, tempo, posição e influências, para obter qualquer favorecimento, para si ou para outrem;

b) prejudicar deliberadamente a reputação de outros servidores ou de cidadãos que deles dependam;

c) ser, em função de seu espírito de solidariedade, conivente com erro ou infração a este Código de Ética ou ao Código de Ética de sua profissão;

d) usar de artifícios para procrastinar ou dificultar o exercício regular de direito por qualquer pessoa, causando-lhe dano moral ou material;

e) deixar de utilizar os avanços técnicos e científicos ao seu alcance ou do seu conhecimento para atendimento do seu mister;

f) permitir que perseguições, simpatias, antipatias, caprichos, paixões ou interesses de ordem pessoal interfiram no trato com o público, com os jurisdicionados administrativos ou com colegas hierarquicamente superiores ou inferiores;

g) pleitear, solicitar, provocar, sugerir ou receber qualquer tipo de ajuda financeira, gratificação, prêmio, comissão, doação ou vantagem de qualquer espécie, para si, familiares ou qualquer pessoa, para o cumprimento da sua missão ou para influenciar outro servidor para o mesmo fim;

h) alterar ou deturpar o teor de documentos que deva encaminhar para providências;

i) iludir ou tentar iludir qualquer pessoa que necessite do atendimento em serviços públicos;

j) desviar servidor público para atendimento a interesse particular;

l) retirar da repartição pública, sem estar legalmente autorizado, qualquer documento, livro ou bem pertencente ao patrimônio público;

m) fazer uso de informações privilegiadas obtidas no âmbito interno de seu serviço, em benefício próprio, de parentes, de amigos ou de terceiros;

n) apresentar-se embriagado no serviço ou fora dele habitualmente;

o) dar o seu concurso a qualquer instituição que atente contra a moral, a honestidade ou a dignidade da pessoa humana;

p) exercer atividade profissional aética ou ligar o seu nome a empreendimentos de cunho duvidoso.

Além dos tópicos que dizem respeito ao comportamento dos indivíduos que trabalham no setor público, o decreto também estabelece a necessidade de comissões de ética (grupos de pessoas que se reúnem a fim de estudar, debater ou analisar situações), compostas por funcionários públicos de cada órgão, para orientar e propor sugestões sobre a postura ética dos funcionários.



# ATUALIDADES

**TÓPICOS RELEVANTES E ATUAIS DE DIVERSAS ÁREAS, TAIS COMO RECURSOS HÍDRICOS, SEGURANÇA, TRANSPORTES, POLÍTICA, ECONOMIA, SOCIEDADE, EDUCAÇÃO, SAÚDE, CULTURA, TECNOLOGIA, ENERGIA, RELAÇÕES INTERNACIONAIS, DESENVOLVIMENTO SUSTENTÁVEL E ECOLOGIA.**

## A importância do estudo de atualidades

Dentre todas as disciplinas com as quais concurseiros e estudantes de todo o país se preocupam, a de atualidades tem se tornado cada vez mais relevante. Quando pensamos em matemática, língua portuguesa, biologia, entre outras disciplinas, inevitavelmente as colocamos em um patamar mais elevado que outras que nos parecem menos importantes, pois de algum modo nos é ensinado a hierarquizar a relevância de certos conhecimentos desde os tempos de escola.

No, entanto, atualidades é o único tema que insere o indivíduo no estudo do momento presente, seus acontecimentos, eventos e transformações. O conhecimento do mundo em que se vive de modo algum deve ser visto como irrelevante no estudo para concursos, pois permite que o indivíduo vá além do conhecimento técnico e explore novas perspectivas quanto à conhecimento de mundo.

Em sua grande maioria, as questões de atualidades em concursos são sobre fatos e acontecimentos de interesse público, mas podem também apresentar conhecimentos específicos do meio político, social ou econômico, sejam eles sobre música, arte, política, economia, figuras públicas, leis etc. Seja qual for a área, as questões de atualidades auxiliam as bancas a peneirarem os candidatos e selecionarem os melhores preparados não apenas de modo técnico.

Sendo assim, estudar atualidades é o ato de se manter constantemente informado. Os temas de atualidades em concursos são sempre relevantes. É certo que nem todas as notícias que você vê na televisão ou ouve no rádio aparecem nas questões, manter-se informado, porém, sobre as principais notícias de relevância nacional e internacional em pauta é o caminho, pois são debates de extrema recorrência na mídia.

O grande desafio, nos tempos atuais, é separar o joio do trigo. Com o grande fluxo de informações que recebemos diariamente, é preciso filtrar com sabedoria o que de fato se está consumindo. Por diversas vezes, os meios de comunicação (TV, internet, rádio etc.) adaptam o formato jornalístico ou informacional para transmitirem outros tipos de informação, como fofocas, vidas de celebridades, futebol, acontecimentos de novelas, que não devem de modo algum serem inseridos como parte do estudo de atualidades. Os interesses pessoais em assuntos deste cunho não são condenáveis de modo algum, mas são triviais quanto ao estudo.

Ainda assim, mesmo que tentemos nos manter atualizados através de revistas e telejornais, o fluxo interminável e ininterrupto de informações veiculados impede que saibamos de fato como estudar. Apostilas e livros de concursos impressos também se tornam rapidamente desatualizados e obsoletos, pois atualidades é uma disciplina que se renova a cada instante.

O mundo da informação está cada vez mais virtual e tecnológico, as sociedades se informam pela internet e as compartilham em velocidades incalculáveis. Pensando nisso, a editora prepara mensalmente o material de atualidades de mais diversos campos do conhecimento (tecnologia, Brasil, política, ética, meio ambiente, jurisdição etc.) na “Área do Cliente”.

Lá, o concurseiro encontrará um material completo de aula preparado com muito carinho para seu melhor aproveitamento. Com o material disponibilizado online, você poderá conferir e checar os fatos e fontes de imediato através dos veículos de comunicação virtuais, tornando a ponte entre o estudo desta disciplina tão fluida e a veracidade das informações um caminho certo.

## ANOTAÇÕES

---

---

---

---

---

---

---

---

---

---

---

---

---

---

---

---

# NOÇÕES DE FUNÇÕES ADMINISTRATIVAS

## PLANEJAMENTO, ORGANIZAÇÃO, DIREÇÃO E CONTROLE.

### Funções de administração

- Planejamento, organização, direção e controle

- **PLANEJAMENTO, ORGANIZAÇÃO, DIREÇÃO E CONTROLE**



### — Planejamento

Processo desenvolvido para o alcance de uma situação futura desejada. A organização estabelece num primeiro momento, através de um processo de definição de situação atual, de oportunidades, ameaças, forças e fraquezas, que são os objetos do processo de planejamento. O planejamento não é uma tarefa isolada, é um processo, uma sequência encadeada de atividades que trará um plano.

- Ele é o passo inicial;
- **É uma maneira de ampliar as chances de sucesso;**
- Reduzir a incerteza, jamais eliminá-la;
- Lida com o futuro: Porém, não se trata de adivinhar o futuro;
- Reconhece como o presente pode influenciar o futuro, como as ações presentes podem desenhar o futuro;
- Organização ser PROATIVA e não REATIVA;
- Onde a Organização reconhecerá seus limites e suas competências;
- O processo de Planejamento é muito mais importante do que seu produto final (assertiva);

Idalberto Chiavenato diz: “Planejamento é um **processo de estabelecer objetivos e definir a maneira** como alcança-los”.

- Processo: Sequência de etapas que levam a um determinado fim. O resultado final do processo de planejamento é o PLANO;
- Estabelecer objetivos: Processo de estabelecer um fim;
- Definir a maneira: um meio, maneira de como alcançar.

### • Passos do Planejamento

- Definição dos objetivos: O que quer, onde quer chegar.
- Determinar a situação atual: Situar a Organização.
- Desenvolver possibilidades sobre o futuro: Antecipar eventos.

- Analisar e escolher entre as alternativas.
- Implementar o plano e avaliar o resultado.

### • Vantagens do Planejamento

- Dar um “norte” – direcionamento;
- Ajudar a focar esforços;
- Definir parâmetro de controle;
- Ajuda na motivação;
- Auxilia no autoconhecimento da organização.

### — Processo de planejamento

### • Planejamento estratégico ou institucional

Estratégia é o caminho escolhido para que a organização possa chegar no destino desejado pela visão estratégica. É o nível mais amplo de planejamento, focado a longo prazo. É desdobrado no Planejamento Tático, e o Planejamento Tático é desdobrado no Planejamento Operacional.

- Global — Objetivos gerais e genéricos — Diretrizes estratégicas — Longo prazo — Visão forte do ambiente externo.

### Fases do Planejamento Estratégico:

- Definição do negócio, missão, visão e valores organizacionais;
- Diagnóstico estratégico (análise interna e externa);
- Formulação da estratégia;
- Implantação;
- Controle.

### • Planejamento tático ou intermediário

Complexidade menor que o nível estratégico e maior que o operacional, de média complexidade e compõe uma abrangência departamental, focada em médio prazo.

- Observa as diretrizes do Planejamento Estratégico;
- Determina objetivos específicos de cada unidade ou departamento;
- Médio prazo.

### • Planejamento operacional ou chão de fábrica

Baixa complexidade, uma vez que falamos de somente uma única tarefa, focado no curto ou curtíssimo prazo. Planejamento mais diário, tarefa a tarefa de cada dia para o alcance dos objetivos. Desdobramento minucioso do Planejamento Estratégico.

- Observa o Planejamento Estratégico e Tático;
- Determina ações específicas necessárias para cada atividade ou tarefa importante;
- Seus objetivos são bem detalhados e específicos.



**NOÇÕES DE ADMINISTRAÇÃO FINANCEIRA, ADMINISTRAÇÃO DE PESSOAS E ADMINISTRAÇÃO DE MATERIAIS.**

— **Indicadores de desempenho, Tipo e Variáveis**

A administração financeira pode ser dividida em áreas de atuação, que podem ser entendidas como tipos de meios de transações ou negócios financeiros:

**Finanças Corporativas**

Abrangem na maioria, relações com cooperações (sociedades anônimas). As finanças corporativas abrangem todas as decisões da empresa que tenham implicações financeiras, não importando que área funcional reivindique responsabilidade sobre ela.

**Investimentos**

São recursos depositados de forma temporária ou permanente em certo negócio ou atividade da empresa, em que se deve levar em conta os riscos e retornos potenciais ligados ao investimento em um ativo financeiro, o que leva a formar, determinar ou definir o preço ou valor agregado de um ativo financeiro, tal como a melhor composição para os tipos de ativos financeiros.

Os ativos financeiros são classificados no Balanço Patrimonial em investimentos temporários e em ativo permanente (ou imobilizado), este último, deve ser investido com sabedoria e estratégia haja vista que o que traz mais resultados é se trabalhar com recursos circulantes por causa do alto índice de liquidez apresentado.

**Instituições financeiras**

São empresas intimamente ligadas às finanças, onde analisam os diversos negócios disponíveis no mercado de capitais — podendo ser aplicações, investimentos ou empréstimos, entre outros — determinando qual apresentará uma posição financeira suficiente à atingir determinados objetivos financeiros, analisados por meio da avaliação dos riscos e benefícios do empreendimento, certificando-se sua viabilidade.

**Finanças Internacionais**

Como o próprio nome supõe, são transações diversas podendo envolver cooperativas, investimentos ou instituições, mas que serão feitas no exterior, sendo preciso um analista financeiro internacional que conheça e compreenda este ramo de mercado.

— **Princípios gerais de alavancagem operacional e financeira**

Todas as atividades empresariais envolvem recursos e, portanto, devem ser conduzidas para a obtenção de lucro. As atividades do porte financeiro têm como base de estudo e análise dados retirados do Balanço Patrimonial, mas principalmente do fluxo de caixa da empresa já que daí, é que se percebe a quantia real de seu disponível circulante para financiamentos e novas atividades. As funções típicas do administrador financeiro são:

• **Análise, planejamento e controle financeiro**

Baseia-se em coordenar as atividades e avaliar a condição financeira da empresa, por meio de relatórios financeiros elaborados a partir dos dados contábeis de resultado, analisar a capacidade de produção, tomar decisões estratégicas com relação ao rumo total da empresa, buscar sempre alavancar suas operações, verificar não somente as contas de resultado por competência, mas a situação do fluxo de caixa desenvolver e implementar medidas e projetos com vistas ao crescimento e fluxos de caixa adequados para se obter retorno financeiro tal como oportunidade de aumento dos investimentos para o alcance das metas da empresa.

• **Tomada de decisões de investimento**

Consiste na decisão da aplicação dos recursos financeiros em ativos correntes (circulantes) e não correntes (ativo realizável a longo prazo e permanente), o administrador financeiro estuda a situação na busca de níveis desejáveis de ativos circulantes, também é ele quem determina quais ativos permanentes devem ser adquiridos e quando os mesmos devem ser substituídos ou liquidados, busca sempre o equilíbrio e níveis otimizados entre os ativos correntes e não-correntes, observa e decide quando investir, como e o custo, se valerá a pena adquirir um bem ou direito, e sempre evita desperdícios e gastos desnecessários ou de riscos irremediável, e até mesmo a imobilização dos recursos correntes, com altíssimos gastos com imóveis e bens que trarão pouco retorno positivo e muita depreciação no seu valor, que impossibilitam o funcionamento do fenômeno imprescindível para a empresa, o 'capital de giro'.

Como critérios de decisão de investimentos entre projetos mutuamente exclusivos, pode haver conflito entre o VAL (Valor Atual Líquido) e a TIR (Taxa Interna de Rendibilidade). Estes conflitos devem ser resolvidos usando o critério do VAL.

• **Tomada de decisões de financiamentos**

Diz respeito à captação de recursos diversos para o financiamento dos ativos correntes e não correntes, no que tange a todas as atividades e operações da empresa; operações estas que necessitam de capital ou de qualquer outro tipo de recurso necessário para a execução de metas ou planos da empresa. Leva-se sempre em conta a combinação dos financiamentos a curto e longo prazo com a estrutura de capital, ou seja, não se tomará emprestado mais do que a empresa é capaz de pagar e de se responsabilizar, seja a curto ou a longo prazo. O administrador financeiro pesquisa fontes de financiamento confiáveis e viáveis, com ênfase no equilíbrio entre juros, benefícios e formas de pagamento. É bem verdade que muitas dessas decisões são feitas ante a necessidade (e até ao certo

ponto, ante ao desespero), mas independentemente da situação de emergência é necessária uma análise e estudo profundo e minucioso dos prós e contras, a fim de se ter segurança e respaldo para decisões como estas.

#### — Planejamento financeiro de curto e longo prazo

A administração financeira de uma empresa pode ser realizada por pessoas ou grupos de pessoas que podem ser denominadas como: vice-presidente de finanças (conhecido como Chief Financial Officer – CFO), *controller* e gerente financeiro, sendo também denominado simplesmente como administrador financeiro.

Sendo que, independentemente da classificação, tem-se os mesmos objetivos e características, obedecendo aos níveis hierárquicos, coordenando o diretor financeiro e este coordena a contabilidade, a tesouraria com relação ao diretor financeiro encontram-se a níveis hierárquicos iguais, onde existem distinções entre as funções definidas pelo organograma da empresa.

Contudo, é necessário deixar bem claro que, cada empresa possui e apresenta um específico organograma e divisões deste setor, dependendo bastante de seu tamanho. Em empresas pequenas, o funcionamento, controle e análise das finanças, são feitas somente no departamento contábil — até mesmo, por questão de encurtar custos e evitar exageros de departamentos, pelo fato de seu pequeno porte, não existindo necessidade de se dividir um setor que está inter-relacionado e, que dependendo da capacitação do responsável desse setor, poderá muito bem arcar com as duas funções: de tesouraria e controladoria. Porém, à medida que a empresa cresce, o funcionamento e gerenciamento das finanças evoluem e se desenvolvem para um departamento separado, conectado diretamente ao diretor-financeiro, associado à parte contábil da empresa, já que esta possibilita as informações para a análise e tomada de decisão.

No caso de uma empresa de grande porte, é imprescindível esta divisão, para não ocorrer confusão e sobrecarga. Deste modo, a tesouraria (ou gerência financeira) cuida da parte específica das finanças em espécie, da administração do caixa, do planejamento financeiro, da captação de recursos, da tomada de decisão de desembolso e despesas de capital, assim como o gerenciamento de crédito e fundo de pensão. Já a controladoria (ou contabilidade) é responsável com a contabilidade de finanças e custos, assim como, do gerenciamento de impostos — ou seja, cuida do controle contábil do patrimônio total da empresa.

#### — Conceitos básicos de análise de balanços e demonstrações financeiras

Todo administrador da área de finanças deve levar em conta, os objetivos dos acionistas e donos da empresa, para daí sim, alcançar seus próprios objetivos. Pois conduzindo bem o negócio — cuidando eficazmente da parte financeira — consequentemente ocasionará o desenvolvimento e prosperidade da empresa, de seus proprietários, sócios, colaboradores internos e externos — stakeholders (grupos de pessoas participantes internas ou externas do negócio da empresa, direta ou indiretamente) — e, logicamente, de si próprio (no que tange ao retorno financeiro, mas principalmente a sua realização como profissional e pessoal).

Podemos verificar que existem diversos objetivos e metas a serem alcançadas nesta área, dependendo da situação e necessidade, e de que ponto de vista e posição serão escolhidos estes objetivos. Mas, no geral, a administração financeira serve para manusear da melhor forma possível os recursos financeiros e tem como objetivo otimizar o máximo que se puder o valor agregado dos produtos e serviços da empresa, a fim de se ter uma posição competitiva diante de um mercado repleto de concorrência, proporcionando, deste modo, o retorno positivo a tudo o que foi investido para a realização das atividades da mesma, estabelecendo crescimento financeiro e satisfação aos investidores. Existem muitas empresas que, mesmo fora do contexto operacional, alocam as suas poupanças em investimentos financeiros, com o objetivo de maximizarem os lucros das mesmas.

Subdivisões da administração financeira:

- Valor e orçamento de capital;
- Análise de retorno e risco financeiro;
- Análise da estrutura de capital financeira;
- Análise de financiamentos de longo prazo ou curto prazo;
- Administração de caixa ou caixa financeira.

#### Administração Estratégica de Pessoas

A área de Gestão de Pessoas tem passado por uma grande transformação nos últimos anos, sendo como principal mudança notável nesse modelo de gestão, a sua atuação, que vem deixando de ter papel somente operacional para **atuar em campo mais estratégico** dentro das organizações.

A administração dos recursos humanos era concebida como uma área operacional, pois atuava principalmente como departamento de pessoal. Conhecida como o departamento da empresa que se restringia apenas na execução de contratações, realização da folha de pagamento e demissões. Trazendo para outras palavras, uma área que apenas executava decisões tomadas por outros departamentos e ainda taxada como um departamento burocrático por ter que fazer cumprir muitas leis, normas e regras que envolvem o trabalhador.

Essa área foi considerada por muito tempo como uma fonte de despesa, por ser vista por muitos gestores como um “mal necessário”. Esse ponto de vista mal explorado pela administração das empresas foi mudando consideravelmente, ao ponto de nos dias atuais, ser considerada a área de maior importância em uma organização.

Houveram alguns marcos históricos que contribuíram para que as empresas passassem a enxergar as pessoas como recursos-chaves e não apenas despesas. No Brasil, entre 1930 e 1950, Getúlio Vargas passa a criar a CLT (Consolidação das Leis Trabalhistas), abrangendo os direitos e deveres tanto dos empregados como do empregador.

A partir desse contexto, surge o conceito de gestão de pessoas, sendo uma área vulnerável e sujeita a instabilidade frente à cultura que se aplica às organizações. Assim, o colaborador passa a ser visto como o principal patrimônio das organizações, se tornando um parceiro, um colaborador no negócio e um recurso intelectual que contribui unicamente para o crescimento da empresa.

Mas revelando também ser um grande desafio para as organizações, uma vez que reconhecido o real papel dos colaboradores dentro da administração de uma empresa, passa-se também a se exigir muito mais de seus profissionais.

# NOÇÕES DE ARQUIVOLOGIA

## CONCEITOS FUNDAMENTAIS DE ARQUIVOLOGIA; DIAGNÓSTICOS; ARQUIVOS CORRENTES E INTERMEDIÁRIO; PROTOCOLOS; AVALIAÇÃO DE DOCUMENTOS; ARQUIVOS PERMANENTES

A arquivística é uma ciência que estuda as funções do arquivo, e também os princípios e técnicas a serem observados durante a atuação de um arquivista sobre os arquivos e, tem por objetivo, gerenciar todas as informações que possam ser registradas em documentos de arquivos.

A Lei nº 8.159/91 (dispõe sobre a política nacional de arquivos públicos e entidades privadas e dá outras providências) nos dá sobre arquivo:

*“Consideram-se arquivos, para os fins desta lei, os conjuntos de documentos produzidos e recebidos por órgãos públicos, instituições de caráter público e entidades privadas, em decorrência do exercício de atividades específicas, bem como por pessoa física, qualquer que seja o suporte da informação ou a natureza dos documentos.”*

Á título de conhecimento segue algumas outras definições de arquivo.

*“Designação genérica de um conjunto de documentos produzidos e recebidos por uma pessoa física ou jurídica, pública ou privada, caracterizado pela natureza orgânica de sua acumulação e conservado por essas pessoas ou por seus sucessores, para fins de prova ou informação”, CONARQ.*

*“É o conjunto de documentos oficialmente produzidos e recebidos por um governo, organização ou firma, no decorrer de suas atividades, arquivados e conservados por si e seus sucessores para efeitos futuros”, Solon Buck (Souza, 1950) (citado por PAES, Marilena Leite, 1986).*

*“É a acumulação ordenada dos documentos, em sua maioria textuais, criados por uma instituição ou pessoa, no curso de sua atividade, e preservados para a consecução dos seus objetivos, visando à utilidade que poderão oferecer no futuro.” (PAES, Marilena Leite, 1986).*

De acordo com uma das acepções existentes para arquivos, esse também pode designar local físico designado para conservar o acervo.

A arquivística está embasada em princípios que a diferencia de outras ciências documentais existentes.

Vejamos:

Princípio da Proveniência	Princípio da Organicidade	Princípio da Unicidade	Princípio da Indivisibilidade ou integridade	Princípio da Cumulatividade
<ul style="list-style-type: none"><li>• Fixa a identidade do documento a quem o produziu</li><li>• são organizados obedecendo a competência e às atividades de sua origem produtora, de forma que não se misture arquivos de origens produtoras diferentes.</li></ul>	<ul style="list-style-type: none"><li>• arquivos espelham a estrutura, funções e atividades da entidade produtora/acumuladora em suas relações internas e externas.</li></ul>	<ul style="list-style-type: none"><li>• os documentos de arquivo conservam seu caráter único, em função do contexto em que foram produzidos.</li></ul>	<ul style="list-style-type: none"><li>• arquivo deve ser preservado mantendo sua integridade, quem que haja qualquer tipo de alteração nele.</li></ul>	<ul style="list-style-type: none"><li>• O arquivo compõe uma formação progressiva, natural e orgânica.</li></ul>

O **princípio de proveniência** nos remete a um conceito muito importante aos arquivistas: o **Fundo de Arquivo**, que se caracteriza como um conjunto de documentos de qualquer natureza – isto é, independentemente da sua idade, suporte, modo de produção, utilização e conteúdo– reunidos automática e organicamente –ou seja, acumulados por um processo natural que decorre da própria atividade da instituição–, criados e/ou acumulados e utilizados por uma pessoa física, jurídica ou por uma família no exercício das suas atividades ou das suas funções.

Esse Fundo de Arquivo possui duas classificações a se destacar.

**Fundo Fechado** – quando a instituição foi extinta e não produz mais documentos estamos.

**Fundo Aberto** - quando a instituição continua a produzir documentos que se vão reunindo no seu arquivo.

Temos ainda outros aspectos relevantes ao arquivo, que por alguns autores, podem ser classificados como princípios e por outros, como qualidades ou aspectos simplesmente, mas que, independente da classificação conceitual adotada, são relevantes no estudo da arquivologia. São eles:

- **Territorialidade:** arquivos devem ser conservados o mais próximo possível do local que o gerou ou que influenciou sua produção.

- **Imparcialidade:** Os documentos administrativos são meios de ação e relativos a determinadas funções. Sua imparcialidade explica-se pelo fato de que são relativos a determinadas funções; caso contrário, os procedimentos aos quais os documentos se referem não funcionarão, não terão validade. Os documentos arquivísticos retratam com fidelidade os fatos e atos que atestam.

- **Autenticidade:** Um documento autêntico é aquele que se mantém da mesma forma como foi produzido e, portanto, apresenta o mesmo grau de confiabilidade que tinha no momento de sua produção.

Por finalidade a arquivística visa servir de fonte de consulta, tornando possível a circulação de informação registrada, guardada e preservada sob cuidados da Administração, garantida sua veracidade.

Costumeiramente ocorre uma confusão entre Arquivo e outros dois conceitos relacionados à Ciência da Informação, que são a Biblioteca e o Museu, talvez pelo fato desses também manterem ali conteúdo guardados e conservados, porém, frisa-se que trata-se de conceitos distintos.

O quadro abaixo demonstra bem essas distinções:

	OBJETIVO	FINALIDADE	ORIGEM	CONSTITUIÇÃO
ARQUIVO	provar, testemunhar, informar.	funcional, administrativa, cultural (apenas para o conhecimento da história).	criação e/ou recepção de documentos no curso natural das atividades particulares, organizacionais e familiares.	único exemplar ou limitado número de documentos (na maioria textuais).
BIBLIOTECA	instruir, educar, subsidiar a pesquisa.	cultural, científica.	compra, permuta, doação.	vários exemplares (na maioria impressos).
MUSEU	preservar, conservar, entreter	cultural, didática.	exploração científica, doação, coleção.	peças e objetos históricos, coleções diversas, legado artístico e familiar.

#### **Arquivos Públicos**

Segundo a Lei nº 8.159, de 8 de janeiro de 1991, art.7º, Capítulo II:

“Os arquivos públicos são os conjuntos de documentos produzidos e recebidos, no exercício de suas atividades, por órgãos públicos de âmbito federal, estadual, do distrito federal e municipal, em decorrência de suas funções administrativas, legislativas e judiciárias”.

Igualmente importante, os dois parágrafos do mesmo artigo diz:

“§ 1º São também públicos os conjuntos de documentos produzidos e recebidos por instituições de caráter público, por entidades privadas encarregadas da gestão de serviços públicos no exercício de suas atividades.

**§ 2º A cessação de atividades de instituições públicas e de caráter público implica o recolhimento de sua documentação à instituição arquivística pública ou a sua transferência à instituição sucessora.»**

Todos os documentos produzidos e/ou recebidos por órgãos públicos ou entidades privadas (revestidas de caráter público – mediante delegação de serviços públicos) são considerados arquivos públicos, independentemente da esfera de governo.

#### **Arquivos Privados**

De acordo com a mesma Lei citada acima:

“Consideram-se arquivos privados os conjuntos de documentos produzidos ou recebidos por pessoas físicas ou jurídicas, em decorrência de suas atividades.”

Para elucidar possíveis dúvidas na definição do referido artigo, a pessoa jurídica a qual o enunciado se refere diz respeito à pessoa jurídica de direito privado, não se confundindo, portanto, com pessoa jurídica de direito público, pois os órgãos que compõe a administração indireta da União, Estados, Distrito Federal e Municípios, são também pessoas jurídicas, destituídas de poder político e dotadas de personalidade jurídica própria, porém, de direito público.

Exemplos:

- *Institucional*: Igrejas, clubes, associações, etc.
- *Pessoais*: fotos de família, cartas, originais de trabalhos, etc.
- *Comercial*: companhias, empresas, etc.

A arquivística é desenvolvida pelo arquivista, profissional com formação em arquivologia ou experiência reconhecida pelo Estado. Ele pode trabalhar em instituições públicas ou privadas, centros de documentação, arquivos privados ou públicos, instituições culturais etc.

Ao arquivista compete gerenciar a informação, cuidar da gestão documental, conservação, preservação e disseminação da informação contida nos documentos, assim como pela preservação do patrimônio documental de um pessoa (física ou jurídica), instituição e, em última instância, da sociedade como um todo.

Também é função do arquivista recuperar informações ou elaborar instrumentos de pesquisas arquivísticas.<sup>1</sup>

#### Recebimento:

Como o próprio nome diz, é onde se recebe os documentos e onde se separa o que é oficial e o que é pessoal.

Os pessoais são encaminhados aos seus destinatários.

Já os oficiais podem ser ostensivos e sigilosos. Os ostensivos são abertos e analisados, anexando mais informações e assim encaminhados aos seus destinos e os sigilosos são enviados diretos para seus destinatários.

#### Registro:

Todos os documentos recebidos devem ser registrados eletronicamente com seu número, nome do remetente, data, assunto dentre outras informações.

Depois do registro o documento é numerado (autuado) em ordem de chegada.

Depois de analisado o documento ele é **classificado** em uma categoria de assunto para que possam ser achados. Neste momento pode-se até dar um código a ele.

#### Distribuição:

Também conhecido como movimentação, é a entrega para seus destinatários internos da empresa. Caso fosse para fora da empresa seria feita pela expedição.

#### Tramitação:

A tramitação são procedimentos formais definidas pela empresa. É o caminho que o documento percorre desde sua entrada na empresa até chegar ao seu destinatário (cumprir sua função). Todas as etapas devem ser seguidas sem erro para que o protocolo consiga localizar o documento. Quando os dados são colocados corretamente, como datas e setores em que o documento caminhou por exemplo, ajudará a agilizar a sua localização.

#### Expedição de documentos:

A expedição é por onde sai o documento. Deve-se verificar se faltam folhas ou anexos. Também deve numerar e datar a correspondência no original e nas cópias, pois as cópias são o acompanhamento da tramitação do documento na empresa e serão encaminhadas ao arquivo. As originais são expedidas para seus destinatários.

Após cumprirem suas respectivas funções, os documentos devem ter seu destino decidido, seja este a sua eliminação ou



#### Sistemas de classificação

O conceito de classificação e o respectivo sistema classificativo a ser adotado, são de uma importância decisiva na elaboração de um plano de classificação que permita um bom funcionamento do arquivo.

Um bom plano de classificação deve possuir as seguintes características:

<sup>1</sup>Adaptado de George Melo Rodrigues

# ORGANIZAÇÃO

## CONCEITO E TIPOS DE ESTRUTURA ORGANIZACIONAL

### Organização

O Prof. Antonio C. A. Maximiano define organização como “um sistema de recursos que procura realizar algum tipo de objetivo (ou conjunto de objetivos). Além de objetivos e recursos, as organizações têm dois outros componentes importantes: processos de transformação e divisão do trabalho” (2010, p.3).

Maximiano explica:

- Objetivos – o principal é fornecer alguma combinação de produtos e serviços, do qual decorrem outros objetivos, tais como satisfazer clientes, gerar lucros para sócios, gerar empregos, promover bem-estar social etc.

- Recursos – as pessoas são o principal recurso tangível das organizações; além dos recursos humanos são necessários recursos materiais, recursos financeiros e recursos intangíveis (tempo, conhecimentos, tecnologias).

- Processos de transformação – os processos viabilizam o alcance dos resultados, pois são um conjunto ou sequência de atividades interligadas com início, meio e fim, combinando os recursos para fornecer produtos ou serviços. É a estrutura de ação de um sistema, sendo os mais importantes: processo de produção (transformação de matérias-primas) e processo de administração de recursos humanos (transformação de necessidades de mão-de-obra em pessoas capacitadas e motivadas para atuarem na organização).

- Divisão do trabalho – cada pessoa e cada grupo de pessoas são especializadas em tarefas necessárias ao alcance dos objetivos da organização, sendo que a especialização faz superar limitações individuais. A soma das especializações de cada um produz sinergia, um resultado maior que o trabalho individual.

Para Robbins, Decenzo e Wolter (2012, p.127), organização “é a ordenação e agrupamento de funções, alocação de recursos e atribuição de trabalho em um departamento para que as atividades possam ser realizadas conforme o planejado”.

Segundo Chiavenato (2009), a organização é um sistema de atividades conscientemente coordenadas de duas ou mais pessoas, que cooperam entre si, comunicando-se e participando em ações conjuntas a fim de alcançarem um objetivo comum. Continua o autor em uma abordagem mais ampla:

As organizações são unidades sociais (ou agrupamentos humanos) intencionalmente construídas e reconstruídas, a fim de atingir objetivos específicos. Isso significa que as organizações são construídas de maneira planejada e elaboradas para atingir determinados objetivos.

Elas também são reconstruídas, isto é, reestruturadas e redefinidas, na medida em que os objetivos são atingidos ou que se descobrem meios melhores para atingi-los com menor custo e menor esforço. Uma organização nunca constitui uma unidade pronta e acabada, mas um organismo social vivo e sujeito a constantes mudanças (CHIAVENATO, 2009, p.12-13).

Uma organização é a coordenação de diferentes atividades de contribuintes individuais com a finalidade de efetuar transações planejadas com o ambiente. Esse conceito utiliza a noção tradicional de divisão de trabalho ao se referir às diferentes atividades e à coordenação existente na organização e aos recursos humanos como participantes ativos dos destinos dessa organização.

No que se refere à importância econômica e social, a organização permite o emprego dos fatores de produção (terra, capital, trabalho, tecnologia etc.) para satisfazer necessidades humanas de modo racional e sustentável, uma vez que os bens são escassos e as necessidades são ilimitadas.

Com a transformação de recursos em produtos e serviços, a sociedade se beneficia com a geração de renda, empregos, tributos, infra-estrutura, serviços públicos e o equilíbrio do mercado.

Quanto aos tipos de organização, as organizações podem ser públicas ou privadas; com fins econômicos (lucrativos) ou não. Como pessoas jurídicas, sua tipologia segue o Código Civil (Lei 10.406, de 2002):

- Pessoas jurídicas de direito público interno – União, Estados, Distrito Federal, Territórios, Municípios, autarquias (inclusive as associações públicas) e demais entidades de caráter público criadas por lei (art. 41);

- Pessoas jurídicas de direito público externo – Estados estrangeiros e todas as pessoas regidas pelo direito internacional público (art. 42);

- Pessoas jurídicas de direito privado – associações, sociedades, fundações, organizações religiosas e partidos políticos (art. 44). Destas, somente as sociedades possuem fins econômicos.

Funções organizacionais são as tarefas especializadas que ocorrem nos processos da organização, resultando em produtos e serviços. De acordo com Maximiano, as funções mais importantes são:

- Operações – também chamada de produção, é a responsável pelo fornecimento do produto ou serviço, por meio da transformação dos recursos.

- Marketing – seu objetivo básico é estabelecer e manter a ligação entre a organização e seus clientes, consumidores, usuários ou público-alvo, realizando atividades de desenvolvimento de produtos, definição de preços, propaganda e vendas etc. É uma função que ocorre tanto em organizações lucrativas como naquelas que não visam lucro em suas operações.



- **Finanças** – responsável pelo dinheiro da organização, busca a proteção e a utilização eficaz dos recursos financeiros, inclusive a maximização do lucro quando se trata de empresas. Preocupa-se com a liquidez para saldar obrigações da organização e abrange financiamento (busca de recursos financeiros), investimento (aplicação), controle do desempenho financeiro e destinação dos resultados.

- **Recursos humanos** – também chamada de gestão de pessoas, busca encontrar, atrair e manter as pessoas de que a organização necessita, envolvendo atividades anteriores à contratação do funcionário e posteriores ao seu desligamento, tais como: planejamento de mão-de-obra, recrutamento e seleção, treinamento, avaliação de desempenho e remuneração etc.

- **Pesquisa e Desenvolvimento** – busca transformar as informações de marketing, as ideias originais e os avanços da ciência em produtos e serviços. Identifica e introduz novas tecnologias, bem como melhora os processos produtivos para redução de custos.

#### • Estrutura organizacional

A estrutura organizacional na administração é classificada como o conjunto de ordenações, ou conjunto de responsabilidades, sejam elas de autoridade, das comunicações e das decisões de uma organização ou empresa.

É estabelecido através da estrutura organizacional o desenvolvimento das atividades da organização, adaptando toda e qualquer alteração ou mudança dentro da organização, porém essa estrutura pode não ser estabelecida unicamente, deve-se estar pronta para qualquer transformação.

Essa estrutura é dividida em duas formas, estrutura informal e estrutura formal, a estrutura informal é estável e está sujeita a controle, porém a estrutura formal é instável e não está sujeita a controle.

#### • Tipos de departamentalização

É uma forma de sistematização da estrutura organizacional, visa agrupar atividades que possuem uma mesma linha de ação com o objetivo de melhorar a eficiência operacional da empresa. Assim, a organização junta recursos, unidades e pessoas que tenham esse ponto em comum.

Quando tratamos sobre organogramas, entramos em conceitos de divisão do trabalho no sentido vertical, ou seja, ligado aos níveis de autoridade e hierarquia existentes. Quando falamos sobre departamentalização tratamos da especialização horizontal, que tem relação com a divisão e variedade de tarefas.

- **Departamentalização funcional ou por funções:** É a forma mais utilizada dentre as formas de departamentalização, se tratando do agrupamento feito sob uma lógica de identidade de funções e semelhança de tarefas, sempre pensando na especialização, agrupando conforme as diferentes funções organizacionais, tais como financeira, marketing, pessoal, dentre outras.

**Vantagens:** especialização das pessoas na função, facilitando a cooperação técnica; economia de escala e produtividade, mais indicada para ambientes estáveis.

**Desvantagens:** falta de sinergia entre os diferentes departamentos e uma visão limitada do ambiente organizacional como um todo, com cada departamento estando focado apenas nos seus próprios objetivos e problemas.

- **Por clientes ou clientela:** Este tipo de departamentalização ocorre em função dos diferentes tipos de clientes que a organização possui. Justificando-se assim, quando há necessidades heterogêneas entre os diversos públicos da organização. Por exemplo (loja de roupas): departamento masculino, departamento feminino, departamento infantil.

**Vantagem:** facilitar a flexibilidade no atendimento às demandas específicas de cada nicho de clientes.

**Desvantagens:** dificuldade de coordenação com os objetivos globais da organização e multiplicação de funções semelhantes nos diferentes departamentos, prejudicando a eficiência, além de poder gerar uma disputa entre as chefias de cada departamento diferente, por cada uma querer maiores benefícios ao seu tipo de cliente.

- **Por processos:** Resume-se em agregar as atividades da organização nos processos mais importantes para a organização. Sendo assim, busca ganhar eficiência e agilidade na produção de produtos/serviços, evitando o desperdício de recursos na produção organizacional. É muito utilizada em linhas de produção.

**Vantagem:** facilita o emprego de tecnologia, das máquinas e equipamentos, do conhecimento e da mão-de-obra e possibilita um melhor arranjo físico e disposição racional dos recursos, aumentando a eficiência e ganhos em produtividade.

- **Departamentalização por produtos:** A organização se estrutura em torno de seus diferentes tipos de produtos ou serviços. Justificando-se quando a organização possui uma gama muito variada de produtos que utilizem tecnologias bem diversas entre si, ou mesmo que tenham especificidades na forma de escoamento da produção ou na prestação de cada serviço.

**Vantagem:** facilitar a coordenação entre os departamentos envolvidos em um determinado nicho de produto ou serviço, possibilitando maior inovação na produção.

**Desvantagem:** a “pulverização” de especialistas ao longo da organização, dificultando a coordenação entre eles.

- **Departamentalização geográfica:** Ou departamentalização territorial, trata-se de critério de departamentalização em que a empresa se estabelece em diferentes pontos do país ou do mundo, alocando recursos, esforços e produtos conforme a demanda da região.

Aqui, pensando em uma organização Multinacional, pressupondo-se que há uma filial em Israel e outra no Brasil. Obviamente, os interesses, hábitos e costumes de cada povo justificarão que cada filial tenha suas especificidades, exatamente para atender a cada povo. Assim, percebemos que, dentro de cada filial nacional, poderão existir subdivisões, para atender às diferentes regiões de cada país, com seus costumes e desejos. Como cada filial estará estabelecida em uma determinada região geográfica e as filiais estarão focadas em atender ao público dessa região. Logo, provavelmente haverá dificuldade em conciliar os interesses de cada filial geográfica com os objetivos gerais da empresa.

- **Departamentalização por projetos:** Os departamentos são criados e os recursos alocados em cada projeto da organização. Exemplo (construtora): pode dividir sua organização em torno das construções “A”, “B” e “C”. Aqui, cada projeto tende a ter grande autonomia, o que viabiliza a melhor consecução dos objetivos de cada projeto.

**Vantagem:** grande flexibilidade, facilita a execução do projeto e proporciona melhores resultados.

**Desvantagem:** as equipes perdem a visão da empresa como um todo, focando apenas no seu projeto, duplicação de estruturas (sugando mais recursos), e insegurança nos empregados sobre sua continuidade ou não na empresa quando o projeto no qual estão alocados se findar.

#### • Departamentalização matricial

Também é chamada de organização em grade, e é uma mistura da departamentalização funcional (mais verticalizada), com uma outra mais horizontalizada, que geralmente é a por projetos.

Nesse contexto, há sempre autoridade dupla ou dual, por responder ao comando da linha funcional e ao gerente da horizontal. Assim, há a matricial forte, a fraca e a equilibrada ou balanceada:

- Forte – aqui, o responsável pelo projeto tem mais autoridade;
- Fraca – aqui, o gerente funcional tem mais autoridade;
- Equilibrada ou Balanceada – predomina o equilíbrio entre os gerentes de projeto e funcional.

Porém, não há consenso na literatura se a departamentalização matricial de fato é um critério de departamentalização, ou um tipo de estrutura organizacional.

**Desvantagens:** filiais, ou projetos, possuem grande autonomia para realizar seu trabalho, dificultando o processo administrativo geral da empresa. Além disso, a dupla subordinação a que os empregados são submetidos pode gerar ambiguidade de decisões e dificuldade de coordenação.

#### • Organização formal e informal

Organização formal trata-se de uma organização onde duas ou mais pessoas se reúnem para atingir um objetivo comum com um relacionamento legal e oficial. A organização é liderada pela alta administração e tem um conjunto de regras e regulamentos a seguir. O principal objetivo da organização é atingir as metas estabelecidas. Como resultado, o trabalho é atribuído a cada indivíduo com base em suas capacidades. Em outras palavras, existe uma cadeia de comando com uma hierarquia organizacional e as autoridades são delegadas para fazer o trabalho.

Além disso, a hierarquia organizacional determina a relação lógica de autoridade da organização formal e a cadeia de comando determina quem segue as ordens. A comunicação entre os dois membros é apenas por meio de canais planejados.

#### Tipos de estruturas de organização formal:

- Organização de Linha
- Organização de linha e equipe
- Organização funcional
- Organização de Gerenciamento de Projetos
- Organização Matricial

Organização informal refere-se a uma estrutura social interligada que rege como as pessoas trabalham juntas na vida real. É possível formar organizações informais dentro das organizações. Além disso, esta organização consiste em compreensão mútua, ajuda e amizade entre os membros devido ao relacionamento inter-

pessoal que constroem entre si. Normas sociais, conexões e interações governam o relacionamento entre os membros, ao contrário da organização formal.

Embora os membros de uma organização informal tenham responsabilidades oficiais, é mais provável que eles se relacionem com seus próprios valores e interesses pessoais sem discriminação.

A estrutura de uma organização informal é plana. Além disso, as decisões são tomadas por todos os membros de forma coletiva. A unidade é a melhor característica de uma organização informal, pois há confiança entre os membros. Além disso, não existem regras e regulamentos rígidos dentro das organizações informais; regras e regulamentos são responsivos e adaptáveis às mudanças.

Ambos os conceitos de organização estão inter-relacionados. Existem muitas organizações informais dentro de organizações formais, portanto, eles são mutuamente exclusivos.

### RELAÇÕES HUMANAS, DESEMPENHO PROFISSIONAL, DESENVOLVIMENTO DE EQUIPES DE TRABALHO

#### — Trabalho em equipe

Trabalho em equipe pode ser definido como os esforços conjuntos de um grupo ou sociedade visando a solução de um problema. Ou seja, um grupo ou conjunto de pessoas que se dedicam a realizar determinada tarefa estão trabalhando em equipe.

Essa denominação se origina da época logo após a Primeira Guerra Mundial. O trabalho em equipe, através da ação conjunta, possibilita a troca de conhecimentos entre especialistas de diversas áreas.

Como cada pessoa é responsável por uma parte da tarefa, o trabalho em equipe oferece também maior agilidade e dinamismo.

Para que o trabalho em equipe funcione bem, é essencial que o grupo possua metas ou objetivos compartilhados. Também é necessário que haja comunicação eficiente e clareza na delegação de cada tarefa.

Um bom exemplo de trabalho em equipe é a forma que times esportivos são divididos. Cada jogador possui uma função específica, devendo desempenhá-la bem sem invadir o espaço e função dos seus companheiros de time.

Cada vez mais as organizações valorizam colaboradores que apresentam facilidade com trabalho em equipe. Como a grande maioria das tarefas e serviços requerem a atuação de diferentes setores profissionais, colaborar e se comunicar bem é mais do que essencial.

A capacidade para trabalho em equipe possibilita que você apresente melhores resultados e mais eficiência. Além disso, um ambiente corporativo composto por pessoas que se comunicam bem e colaboram sem problemas é mais harmonioso, melhorando muito a qualidade de vida de todos os envolvidos.

O trabalho em equipe é uma habilidade fundamental para bons líderes. Por isso, se a liderança está no seu plano de carreira, você precisa desenvolver essa capacidade.

De uma forma geral, pessoas que possuem facilidade com trabalho em equipe são mais contratáveis, trabalham melhor, têm mais qualidade de vida no trabalho e mais possibilidades de receber uma promoção.

# TRABALHO EM EQUIPE

**TRABALHO EM EQUIPE: PERSONALIDADE E RELACIONAMENTO; EFICÁCIA NO COMPORTAMENTO INTERPESSOAL; FATORES POSITIVOS DO RELACIONAMENTO; COMPORTAMENTO RECEPTIVO E DEFENSIVO; EMPATIA; COMPREENSÃO MÚTUA**

Aumenta-se cada vez mais a necessidade do nível de excelência das organizações e, portanto, das pessoas que as compõem. Para tanto, faz-se necessário, cada vez mais, propiciar o desenvolvimento das competências pessoais e profissionais, para dar conta dos desafios do trabalho, e para garantir resultados eficazes que mantenham as organizações saudáveis e competitivas<sup>1</sup>.

Assim, enfatiza-se a necessidade do efetivo “Trabalho em Equipe” ao qual visa o desenvolvimento pessoal, profissional e a maximização dos resultados empresariais.

## **Grupo X Equipe**

A equipe é mais evoluída do que um simples grupo, e por isso se trata de um grupo de trabalho cujo os membros sabem interagir de forma assertiva e produtiva, somando seus talentos individuais e lidando de forma positiva com suas diferenças, atingindo assim um alto nível de desempenho.

Não é tarefa fácil desenvolver equipes, pois isto envolve o processo de aprendizagem e além de ser é preciso também aprender para “saber ser”. No entanto toda empresa que investe neste processo colhe excelentes resultados.

Cabe então a todos, profissionais, líderes e a empresa, terem certas atitudes que são condições básicas para que o desenvolvimento de uma equipe seja efetivo.

O profissional deve ter predisposição para a colaboração, para a integração com os demais, para lidar com as diferenças pessoais positivamente, para estabelecer relações de confiança e para o processo de desenvolvimento contínuo.

Ao líder é necessário o desenvolvimento de sólidas competências que o façam alcançar resultados verdadeiramente produtivos junto à sua equipe. Para tanto, o líder deve gostar e saber lidar com as pessoas, assim como: conhecer, respeitar, envolver-se, motivar, ser um comunicador competente, saber estabelecer relações de confiança, ter um canal de comunicação aberto e bilateral, ouvir seus colaboradores, não fragmentar informações desnecessariamente apenas para se “manter no controle”, não estimular a competitividade, ensinar sua equipe a lidar com os erros e sempre reconhecer os acertos de seus colaboradores, enfim, cabe ao líder um alto nível de capacidade para gerenciar e liderar com o ser humano.

Para isso a liderança deve possuir uma grande dose de predisposição para aprender e para o aprendizado contínuo.

<sup>1</sup> AMARAL, V.L. *Trabalho em equipe. Programa de Formação de Coordenadores do Colégio Sesi - Módulo II: Gestão de Pessoas, Trabalho em Equipe. S.D.*

Cabe à empresa proporcionar as condições necessárias para que estas atitudes se estabeleçam e se desenvolvam. A missão, as diretrizes, a estrutura organizacional, a maneira como são organizadas as funções e a cultura da empresa são determinantes para que se crie um ambiente favorável ou desfavorável para o desenvolvimento de equipes.

Isto significa que devem ser conhecidos e compartilhados por todos, a missão, os objetivos e as metas da empresa, deve haver coerência entre o discurso e as práticas da empresa para que se estabeleça uma relação de confiança, envolvimento e comprometimento.

O desenvolvimento de equipes envolve a habilidade para lidar com o complexo sistema do comportamento humano, mas sem isto dificilmente os resultados tão desejados serão atingidos.

Uma equipe é como um sistema/organismo vivo, composta de partes interdependentes. Se uma delas estiver “doente”, ou a interação entre elas estiver com problemas, o organismo como um todo, sofre.

A liderança tem como uma de suas missões mais importantes, desenvolver na empresa o espírito de equipe. Um grupo de pessoas alinhadas em torno de um objetivo e uma visão comum. Para ser capaz de realizar essa missão, o líder tem que se esforçar para que todos se sintam e ajam como órgãos interdependentes de um todo.

A maioria dos profissionais que exercem cargos de liderança ainda tem dificuldade de identificar e definir se os profissionais trabalham em equipe, em time ou em grupo. Portanto, segue abaixo características que diferem cada um:

**Grupo:** conjunto de pessoas em um mesmo ambiente de trabalho, que exercem funções diferenciadas em busca resultados individuais.

**Equipe:** formação de pessoas com habilidades diferentes, para execução de um trabalho em conjunto em busca de um único resultado.

**Time:** pessoas que executam a tarefa do outro (se necessário) e todos reconhecem as diferenças entre elas e suas funções.

O trabalho em equipe não é um desafio fácil e simples, pois somos competitivos e estamos acostumados a trabalhar individualmente. Para trabalharmos em equipe, precisamos exercer o aprendizado coletivo.

Cabe ressaltar que a maioria das atitudes positivas ou negativas, somente são tomadas quando os homens estão em grupo, pois sozinhos estas não se manifestam. Desta forma, o sucesso de uma organização é substancialmente influenciado pelo desempenho de diversos grupos, que interagem entre si, e por toda a hierarquia da empresa.

As soluções dos problemas, lançamentos de novos produtos, ações e decisões são resultados de esforços em conjunto, entre os empresários e suas equipes de trabalho.

E um grupo coeso torna-se mais determinado e criativo, além disso, a interação entre seus membros é mais rápida e não necessita de supervisão constante. Mas em contrapartida, por vezes, o grupo reluta mais as novas ideias e é geralmente mais reivindicador.

Para que o grupo realmente funcione satisfatoriamente, é preciso que os integrantes tenham:

- Certa independência;
- Sejam reconhecidos como tais; e
- Tenham objetivos em comum.

O trabalho em equipe é um trabalho de grupo com alto desempenho, onde seu potencial geralmente é grande e precisa ser bem administrado, pois necessita obter uma participação mais objetiva, alcançando altos estágios de desempenho, ou seja, ultrapassando os modos tradicionais.

É necessário que haja no trabalho em equipe:

- Desafios;
- Coesão;
- Comprometimento;
- Responsabilidade;
- Estímulos; e
- Motivação.

### O Trabalho em Equipe

#### **Personalidade e Relacionamento**

O bom funcionamento de uma equipe vai depender da personalidade de cada elemento da equipe e do grau relacionamento entre eles. Alguns tipos de personalidade são mais compatíveis com outros e quando dois tipos de personalidade compatíveis trabalham juntos, a equipe se beneficia.

Um ambiente saudável e agradável é também essencial para o trabalho em equipe. Desta forma, cada elemento deve colocar a equipe em primeiro lugar e não procurar os seus próprios interesses, pois é importante haver empatia para que o trabalho exercido seja o mais eficaz e prazeroso possível.

Trabalhar em equipe requer muitas horas de convivência, e por isso, a harmonia e respeito a personalidade, bem como as diferenças de todos devem ser cultivados em todas as ocasiões.

As diversas habilidades de seus componentes devem ser usadas da melhor forma possível, apesar da visão diferenciada que cada um. A falta de coordenação pode levar a conflitos, à duplicidade de função e à ineficiência, ou seja, a organização precisa preparar-se para o trabalho em time.

Assim, é necessário identificar pontos que podem bloquear ações criativas, trabalhos em equipe, e desmistificar a competitividade. Para isso torna-se importante uma comunicação adequada e uma liderança eficaz.

Trabalhar em equipe exige maturidade e significa saber escutar pessoas, respeitar opiniões divergentes, concordar que a opinião de outros membros podem ser melhores que as nossas, etc.

Dessa forma, é importante que estejamos seguros das nossas habilidades para conseguirmos controlar nossas emoções, aproveitando ao máximo da equipe, reconhecendo falhas e desenvolvendo habilidades.

Segue abaixo alguns pontos que são importantes considerar na tentativa de dar resposta a esta questão.

#### Autoconhecimento

A busca do autoconhecimento é acompanhada de uma constante autoanálise, o que nos permite aprofundar nossas questões existenciais, junto ao conhecimento de nossas possibilidades e limitações.

O autoconhecimento deve resultar num melhor ajustamento, no desenvolvimento da maturidade e no controle emocional, ou seja:

- Na capacidade de entender os outros e de nos fazermos entender pelos outros;
- Na maior objetividade dos julgamentos, tanto pessoais quanto dos outros;
- Na aceitação de si e dos outros, admitindo que ninguém é isento de falhas, mas que também encontraremos qualidades em nós e em qualquer outro ser humano, se desejarmos realmente encontrá-las; e
- No conhecimento de suas habilidades e defeitos, junto a como e o que devemos melhorar.

#### Atitudes, Habilidades da Liderança na Equipe

A obtenção do sucesso está também relacionada às atitudes e as habilidades da liderança designada para, juntamente com a sua equipe, atingir os objetivos traçados pela organização.

Inicialmente, a liderança deve levar a sua equipe à obtenção do sucesso. Para tanto, deverá:

Integrar: resgatar a vontade e motivação pelo trabalho, principalmente, considerando experiências traumáticas já vividas, tais como conflitos, corte de pessoal, etc., que podem levar os funcionários a se sentirem totalmente instáveis no trabalho. Integrando-o ao novo contexto e mantendo uma uniformidade.

Desenvolver: planejar e acompanhar o desenvolvimento do trabalho a ser executado, motivando a equipe e promovendo o autoconhecimento.

Adequar: aproveitar e desenvolver as habilidades de cada funcionário, buscando a sinergia grupal.

Buscar resultados: o êxito na execução das tarefas em equipe está diretamente ligado ao sucesso que a organização visa alcançar tendo bem claro o seu propósito.

Identificar e respeitar: identificar o ritmo de cada profissional, pois as pessoas não são iguais e cultivar o saber ouvir, pois cada profissional tem o seu ritmo e suas habilidades específicas, por isso devem ser respeitadas.

Cabe a liderança a identificação destas habilidades para aproveitar o que cada profissional tem de melhor, e de providenciar o desenvolvimento das habilidades faltantes. Tendo em vista que é fundamental gerenciar as diferenças de personalidades e estilos, já que estes podem causar muitos problemas. Idade, experiência e cultura podem contribuir para as dificuldades de relacionamento e de trabalho em equipe, especialmente se a equipe sente que eles não têm nada em comum e não podem trabalhar juntos.

Buscar coesão: deve-se criar um ambiente onde as metas e objetivos individuais possam se materializar.

Buscar abertura: comunicação livre e aberta, estimulando e premiando novas ideias, levando-as à concretização; propiciando assim a participação e comunicação aberta.

Objetivar: estabelecer perspectivas através da administração por objetivos, onde as funções e atribuições do trabalho tornem-se claras.

Respeitar: as características individuais, posicionamentos e limitações buscando a sinergia e o desenvolvimento da equipe. Alguns problemas com as equipes surgem quando os especialistas sentem que não estão sendo levados a sério ou a sua experiência não está sendo valorizada. Deve-se respeitar a opinião e a experiência de cada membro na equipe, mesmo que tenha que rejeitar algumas de suas recomendações de vez em quando.

Quebrar paradigmas: estimular novas formas de pensar, ou seja, novos modelos mentais, para oportunizar novas soluções e ou alternativas.

Estimular a criatividade: incentivar geração de ideias, novos produtos, soluções de problemas, etc.

Discordância civilizada: a equipe deve estar confortável para discutir posicionamentos divergentes com respeito, buscando um consenso.

Liderança situacional: modificá-la conforme as circunstâncias e a maturidade da equipe.

Feedback: desenvolver o dar e o receber feedback em todos os seus níveis hierárquicos.

Gerenciar conflitos: há muitas fontes diferentes de conflito, que vão desde o não preenchimento dos quadros de horários online até aos conflitos de personalidade que podem ocasionar em conflitos de equipe. E diante disso só há uma coisa a se fazer: gerenciar a situação de conflito e resolvê-la para que a equipe possa superar o problema e continuar com o trabalho.

Ao se identificar um conflito, é recomendado chamar as pessoas envolvidas e falar com elas antes que este problema se torne algo realmente grande, pois é sempre mais fácil lidar com o conflito antes que ele se torne em algo difícil de controlar. No entanto, de um modo geral, ter conflitos é normal e pode até ajudar a equipe a trabalhar junta, em busca de mais eficácia.

Colaborar: as equipes trabalham melhor quando têm as ferramentas de que precisam para fazer seu trabalho de forma eficaz. Isso, para a maioria das equipes, significa ferramentas de colaboração, para que possam trabalhar em conjunto para resolver problemas e completar tarefas. É importante mostrar-se prestativo e envolvido. Arranje tempo para reuniões, mesmo se elas sejam realizadas virtualmente por conferência web, pois isso irá construir confiança e boas relações na equipe e ajudar os indivíduos a trabalhar juntos.

Definir objetivos claros: uma das principais razões para os problemas em equipes é que as pessoas não sabem o que estão tentando alcançar e ter objetivos claros podem ajudar a respeito disso. Todos devem ter uma visão dos objetivos gerais e do panorama geral, bem como objetivos pessoais que mostram como eles podem

contribuir para alcançar este objetivo. Lembre-se que se as pessoas sabem o que devem fazer, e recebem metas claras, a equipe se junta em torno de um objetivo comum.

Definir papéis e responsabilidades: na sequência dos objetivos, certifique-se de que todos os membros da equipe tenham os papéis e responsabilidades claramente definidos. Isso vai impedir que as pessoas pisem nos calos uns dos outros tentando fazer o trabalho, ou que descubra que duas pessoas tenham concluído a mesma tarefa, porque achavam que era seu trabalho fazê-la.

Ser claro sobre limites de autoridade: diferentes membros da equipe têm diferentes níveis de autoridade, então seja claro sobre isto também.

O excesso de trabalho em detrimento de outros papéis sociais que o ser humano possui pode levar o profissional e, também, a organização a níveis de estresse elevado, trazendo prejuízos pessoais e, conseqüentemente, organizacionais. Um exemplo disso são as doenças ocupacionais cada vez mais crescentes, como a depressão e fobias.

Cabe a liderança o entendimento de que o ser humano é movido a desafios e ou necessidades, mais que estas são mutáveis e variáveis, para que possa despertar ações e ou comportamentos que assegurem a sua diversidade.

O grupo enriquece a informação, reconstituindo e atualizando-a permitindo que se trabalhe com maior profundidade. Para que ocorra a sinergia de um grupo é preciso saber compartilhar conhecimentos, bem como existir envolvimento.

Esta sinergia emerge quando o grupo entende o(s) objetivo(s) organizacional(ais).

#### **Eficácia no Comportamento Interpessoal**

No fundo, a eficácia de uma equipe de trabalho depende, quase sempre, das seguintes condições:

1. Grau de lealdade dos membros entre si e com o líder da equipe.
2. Os membros e líder têm confiança mútua e acreditam uns nos outros.
3. Os membros têm habilidade para ajudar os demais a desenvolver seu pleno potencial.
4. Os membros se comunicam plena e francamente sobre todos os assuntos.
5. Os membros estão seguros em tomar decisões apropriadas.
6. Os valores e necessidades de cada membro se coadunam com os valores e objetivos da equipe.
7. O grau de espírito empreendedor e de responsabilidade individual e coletiva pelos resultados e conseqüências.
8. A ação inovadora e o senso de inconformismo com o presente. Em outros termos, a vontade dos membros de aprender, de melhorar, de ultrapassar e de ser excelente.

Dentro das empresas, o responsável pela criação e desenvolvimento de equipes é o gerente. O gerente é o responsável pela administração das pessoas dentro de cada organização. É ele quem deve escolher os membros da sua equipe, desenhar o trabalho a ser realizado, preparar a equipe, liderá-la, motivá-la, avaliá-la e recompensá-la adequadamente.

# ATENDIMENTO AO PÚBLICO

**QUALIDADE NO ATENDIMENTO AO PÚBLICO:  
COMUNICABILIDADE; APRESENTAÇÃO; ATENÇÃO;  
CORTESIA; INTERESSE; PRESTEZA; EFICIÊNCIA;  
TOLERÂNCIA; DISCRICÃO; CONDUTA; OBJETIVIDADE**

As organizações buscam, constantemente, adequar suas atividades para chegar o mais próximo possível de seus objetivos e da satisfação de seus clientes. Conduto, para se alcançar a satisfação de um cliente também se faz necessário, um bom atendimento, no qual exige dela a capacidade de conhecer seu perfil, definir seus desejos e necessidades, e definir como os recursos da empresa serão empregados para que se alcance tais perspectivas.

Posto isso, com a evolução da gestão tradicional para gestão da qualidade, o atendimento ao cliente passou a fazer parte do planejamento estratégico das organizações, que passaram a integrar em suas atividades um canal de relacionamento para a efetiva comunicação com seus clientes. Canal que tem como objetivo promover a interação entre a organização e o consumidor, o auxiliando assim na resolução de seus interesses diante dos produtos ou serviços que utilizam.

Atualmente, pode-se dizer, que o atendimento ao cliente é visto como um dos principais serviços de uma organização que busca pela satisfação, criação de valor e fidelização de seus clientes.

## Atender as Expectativas dos Clientes

Podemos considerar que atender significa:

- Receber;
- Ouvir atentamente;
- Acolher com atenção;
- Tomar em consideração, deferir;
- Atentar, ter a atenção despertada para;

Sendo assim, o atender está associado a acolher, receber, ouvir o cliente, de forma com que seus desejos sejam resolvidos, assim o atendimento é dispor de todos os recursos que se fizerem necessários, para atender ao desejo e necessidade do cliente. Esses clientes podem ser internos ou externos, e se caracterizam por ser o público-alvo em questão.

**Clientes Internos:** os clientes internos são aqueles de dentro da organização, ou seja, são os colegas de trabalho, os executivos. São as pessoas que atuam internamente na empresa.

**Clientes Externos:** já os clientes externos, são as pessoas de fora que adquirem produtos ou serviços da empresa.

O comprometimento e profissionalismo são importantes para um bom atendimento, atualmente, mais importante do que se ter um cliente, é o relacionamento que se cria com ele, no qual é alcançado por meio do atendimento.

Todo cliente possui expectativas ao procurar um atendimento, e neste sentido o ideal para se construir um relacionamento sólido e duradouro, não é apenas atender as suas expectativas, mas sim, superá-las, pois aqueles clientes que têm suas expectativas superadas acabam se tornando fiéis a organização.

O início do processo de atendimento que busca a satisfação dos clientes ocorre com o mapeamento das necessidades do cliente e isso é possível por meio de uma comunicação clara e objetiva. A comunicação deve dirigir-se para o oferecimento de soluções e respostas na qual o cliente busca e isso não significa falar muito, mas sim ser um excelente ouvinte e estar atento aquilo que o cliente fala.

Em razão disso um relacionamento entre uma organização e um cliente é construído por meio de bons atendimentos. Analisar o comportamento e os interesses do cliente pode ajudar na estratégia de retê-lo, criando relacionamentos consistentes, com qualidade e fidelização, a atenção, a cortesia e o interesse também são os três pontos iniciais para se atentar na preparação de um bom atendimento.

Ninguém procura uma empresa que oferece produtos ou serviços, sem ter uma necessidade por alguma coisa, em vista disso toda a atenção deve ser concentrada em ouvir e atender prontamente o cliente sem desviar-se para outras atividades naquele momento, pois o cliente pode interpretar esta ação como uma falta de profissionalismo.

Lembre-se de utilizar uma linguagem clara e compreensível, nem sempre os clientes compreendem termos muito técnicos e científicos que para uma organização pode soar normal ou comum. Esteja atento aquilo que irá perguntar para que não repita a mesma pergunta demonstrando falta de interesse ou atenção, seja educado e cortês, mas isso não significa que se possa invadir a privacidade/intimidade do cliente, evite perguntas ou situações que possam causar qualquer tipo de constrangimento ou inconveniência.

Utilize um tom de voz agradável ao dirigir-se a um cliente, tenha percepção sobre suas limitações, fique atento a sua faixa etária e adeque a forma de tratamento a senhores(as).

Com a grande competitividade entre as empresas, a velocidade em que se atende as necessidades de um cliente, pode ser um fator determinante para que estes retornem a empresa, entretanto não é um ponto positivo ter que refazer uma atividade/ação para corrigir algo que foi feito de forma rápida e com pouca qualidade.

Um ambiente de trabalho organizado também pode contribuir para um atendimento mais rápido, ágil e eficiente.

A empresa deve ser leal ao cumprimento dos prazos, sendo assim, não prometa prazos que não seja capaz de cumprir. Envolve outros setores ao processo de atendimento para que possa responder mais prontamente as questões que possam surgir.

Nas reações e percepções do cliente é possível identificar sua aprovação ou reprovação em relação as negociações ou atendimento, busque oportunidades para agir.

Seja sempre objetivo ao realizar um atendimento, busque rapidamente soluções para as necessidades do cliente que se encontra em atendimento.

Os colaboradores de uma organização devem buscar conhecimento dos negócios da empresa, das decisões que ela toma e da situação que ela se encontra. A falta de informação, de uma comunicação entre empresários e funcionários acaba gerando desmotivação, falta de comprometimento e dificuldades para se argumentar e demonstrar confiança aos clientes no momento do atendimento.

Assim torna-se fundamental comunicar a missão da empresa, seus valores, metas e objetivos ao público interno, pois quanto maior for seu envolvimento com a organização, maior será o seu comprometimento.

### A Importância da Comunicação Interna para o Atendimento

A Comunicação Interna compreende os procedimentos comunicacionais que ocorrem na organização e que segundo Scroferneker<sup>1</sup> “Visa proporcionar meios de promover maior integração dentro da organização mediante o diálogo, troca de informações, experiências e a participação de todos os níveis”.

Com isso, observamos, que a mesma forma que um bom atendimento pode cativar, conquistar, e reter um cliente, um mal atendimento pode facilmente trazer prejuízos e colocar uma empresa em uma situação difícil.

A satisfação do cliente deve ser uma das grandes prioridades de uma empresa que busca competitividade e permanência no mercado. E por isso toda empresa deve estabelecer princípios, normas e a maneira adequada de transmitir essas informações aos seus colaboradores, que devem estar sujeitos a constantes treinamentos.

A comunicação interna, em um nível adequado, oferece um atendimento eficiente, rápido e objetivo, com isso podemos perceber que a empresa adota estratégias que satisfaçam o consumidor, tendo em vista que há uma preocupação em qualificar as pessoas de modo a obterem conhecimentos, habilidades, atitudes específicas de acordo com o ramo de atividade da empresa e domínio sobre os produtos que serão promovidos.

O treinamento pode ensinar, corrigir, melhorar, adequar o comportamento das pessoas em relação as mudanças ou mesmo exigências de um mercado extremamente disputado e concorrido.

O atendente deve sempre responder ao cliente com entusiasmo e com uma saudação positiva, e mesmo que o cliente perca a paciência, o profissional, deve se manter calmo de acordo com a conduta esperada pela empresa.

E lembre-se que um atendimento de sucesso ocorrerá se o atendente priorizar e estiver preparado para:

1. Fazer uma boa recepção;
2. Ouvir as necessidades do cliente;
3. Fazer perguntas de esclarecimento;
4. Orientar o cliente;
5. Demonstrar interesse e empatia;
6. Dar uma solução ao atendimento;
7. Fazer o fechamento;
8. Resolver pendências quando houver.

### Princípios para o Bom Atendimento

1. Foco no Cliente: as organizações buscam reduzir os custos dos produtos, aumentar os lucros, mas não podem perder de vista a qualidade e satisfação dos clientes.

2. O serviço ou produto deve atender a uma real necessidade do usuário: um serviço ou produto deve ser exatamente como o usuário espera, deseja ou necessita que ele seja.

3. Manutenção da qualidade: o padrão de qualidade mantido ao longo do tempo é que leva à conquista da confiabilidade.

A atuação com base nesses princípios deve ser orientada por algumas ações que imprimem a qualidade ao atendimento, tais como:

- Atenuar a burocracia;
- Fazer uso da empatia;
- Analisar as reclamações;
- Acatar as boas sugestões.
- Cumprir prazos e horários;
- Evitar informações conflitantes;
- Divulgar os diferenciais da organização;
- Identificar as necessidades dos usuários;
- Cuidar da comunicação (verbal e escrita);
- Imprimir qualidade à relação atendente/usuário;
- Desenvolver produtos e/ou serviços de qualidade.

Essas ações estão relacionadas a indicadores que podem ser percebidos e avaliados de forma positiva pelos usuários, entre eles: competência, presteza, cortesia, paciência, respeito.

Por outro lado, arrogância, desonestidade, impaciência, desrespeito, imposição de normas ou exibição de poder tornam o atendente intolerável, na percepção dos usuários.

Atender o cliente significa identificar as suas necessidades e solucioná-las, ao passo de não deixar o telefone tocar por muito tempo para atendê-lo e assim que receber a ligação já transferi-la para o setor correspondente.

Afinal o profissional de qualquer área ou formação tem capacidade de atender o telefone, visto que é um procedimento técnico, enquanto que para atender o cliente são necessárias capacidades humanas e analíticas, é necessário entender o comportamento das pessoas, ou seja, entender de gente, além de ter visão sistêmica do negócio e dos seus processos.

Muitos profissionais chegam a ter pânico do telefone porque ele não para de tocar e porque ele atrapalha a realização de outras atividades, que erroneamente são consideradas mais importantes.

Mas será que existe algo mais importante do que o cliente que se encontra do outro lado da linha, aguardando pelo atendimento? É claro que não existe, ocorre que nem sempre se tem a consciência de que é o cliente que será atendido e não o telefone. Não se tem a consciência que cada ligação recebida significa uma oportunidade de negociar, de vender, de divulgar a empresa, de manter laços amistosos com o cliente.

1 SCROFERNEKER, C. M. A. *Trajetórias teórico conceituais da Comunicação Organizacional*, 2006.

O cliente sempre espera um tratamento individualizado, considerando que cada situação de atendimento é única, e deve levar em conta as pessoas envolvidas e suas necessidades, além do contexto da situação. Como as pessoas são diferentes, agem de maneira diferenciada, a condução do atendimento também necessita ser personalizada, apropriada para cada perfil de cliente e situação.

Assim, o cliente poderá se apresentar: bem-humorado, tímido, apressado, paciente, inseguro, nervoso, entre outras características. O mais importante é identificar no início da interação como o cliente se encontra, pois assim o atendimento ocorrerá de maneira assertiva.

A chave para o sucesso do bom atendimento depende muito da boa comunicação, isto é, de como é realizada a transmissão e recepção de informação.

Atender às necessidades dos clientes é a parte essencial da excelência do atendimento ao cliente, certamente tudo gira em torno desse fator: somente irá existir interação se estiver fornecendo algo de que o cliente precise.

Exemplificando: O cliente vai ao banco porque precisa receber e/ou pagar contas; toma o trem porque precisa ir do ponto A ao B; procura o médico porque precisa ficar com boa saúde. Entretanto, será tudo tão simples? O que diferencia as interações que o cliente descreveria como excelentes ou satisfatórias ou péssimas? Quais são suas necessidades básicas ou mínimas e o que mais pode ser importante para ele?

É difícil saber se o comportamento humano é intencional ou não, mesmo que, segundo a psicanálise, existem as intenções inconscientes. Por isso é preciso classificar tudo o que o homem faz em sociedade. Até mesmo o silêncio, é comunicação, ele pode significar concordância, indiferença, desprezo, etc.

Assim, a comunicação, tanto interna quanto externa das organizações, é uma ferramenta de extrema importância para qualquer organização e determinante no que se refere ao sucesso, independente do porte e da área de atuação.

É uma ferramenta estratégica, pois muitos erros podem ser atribuídos às falhas de comunicação. Portanto, um sistema de comunicação eficaz é fundamental para as organizações que buscam o crescimento e cultura organizacional.

Na era da informação, a rapidez e o valor das informações faz com que as organizações se vejam no imperativo de reestruturarem sua comunicação (seja ela interna ou social) adotando um padrão moderno aproximando suas ações e o discurso empresarial.

Diante disso, emergem os problemas de comunicação. Os problemas de comunicação surgem por uma situação de fala distorcida em que os participantes do ato comunicativo encontram-se em posições desiguais de poder e conhecimento de informações.

O principal problema da comunicação organizacional a sobrecarga de input de informação, podendo este estar relacionado a má seleção de informações por parte do indivíduo ou a uma cultura organizacional valorizadora de grande quantidade de informações.

## Dimensões de um Atendimento de Qualidade

### Comunicabilidade

É a qualidade do ato comunicativo, no qual a mensagem é transmitida de maneira integral, correta, rápida e economicamente. A transmissão integral supõe que não há ruídos supressivos, deformantes ou concorrentes. A transmissão correta implica em identidade entre a mensagem mentada pelo emissor e pelo receptor.

### Apresentação

O responsável pelo primeiro atendimento representa a primeira impressão da organização, que o cliente irá formar, como a imagem dela como um todo. E por isso, a apresentação inicial de quem faz o atendimento deve transmitir confiabilidade, segurança, técnica e ter uma apresentação ímpar.

É fundamental que a roupa esteja limpa e adequada ao ambiente de trabalho.

Se a organização adotar uniforme, é indispensável que o use sempre, e que o apresente sempre de forma impecável. Unhas e cabelos limpos e hálito agradável também compreendem os elementos que constituem a imagem que o cliente irá fazer da empresa, por meio do atendente.

A expressão corporal e a disposição na apresentação se tornam fatores que irão compor o julgamento do cliente e a satisfação do atendimento começa a ser formado na apresentação, assim a saudação inicial deve ser firme, profissional, clara e de forma que transmita compromisso, interesse e prontidão. O tom de voz deve ser sempre agradável.

Lembre-se!! O que prejudica o relacionamento das empresas com os clientes, é a forma de tratamento na apresentação, pois é fundamental que no ato da apresentação, o atendente mostre ao cliente que ele é bem-vindo e que sua presença na empresa é importante.

Há várias regras a serem seguidas para a apresentação inicial para um bom atendimento. Com por exemplo: O que dizer antes de iniciar o atendimento? O nome do atendente; O nome da empresa; Bom dia; Boa tarde; Boa noite; Pois não, em que posso ajudá-lo?; entre outros.

A sequência não importa, o que deve ser pensado na hora, é que essas frases realmente devem ser ditas de forma positiva de acordo com seu contexto. E o atendente também deve se lembrar que os clientes não aguentam mais ser atendimentos com apresentações mecânicas, pois o que eles esperam é uma apresentação receptiva.

Por isso, saudar com “bom dia, boa tarde, ou, boa noite” é ótimo! Mas, diga isso, com sinceridade, assim o cliente perceberá a veracidade em suas palavras.

Dizer o nome da empresa se o atendimento for por meio do telefone também faz parte, porém, faça de forma clara e devagar. Não dê margem, ou fale de forma que ele tenha que perguntar de onde é logo após o atendente ter falado. Dizer o nome, também é importante. Mas, isso pode ser dito de uma forma melhor como, perguntar o nome do cliente primeiro, e depois o atendente diz o seu. Exemplo: Qual seu nome, por favor? Oi Maria, eu sou a Madalena, hoje posso ajuda-la em quê?