



CÓD: OP-079AG-23  
7908403540433

# **SÃO JOSÉ DOS CAMPOS – SP**

**PREFEITURA MUNICIPAL DE SÃO JOSÉ DOS CAMPOS – SÃO PAULO**

Analista em Gestão Municipal  
/Administração de empresas

**EDITAL Nº 05/2023**

## ***Língua Portuguesa***

1. Interpretação e Compreensão de texto. Organização estrutural dos textos. Marcas de textualidade: coesão, coerência e intertextualidade. Modos de organização discursiva: descrição, narração, exposição, argumentação e injunção; características específicas de cada modo. Tipos textuais: informativo, publicitário, propagandístico, normativo, didático e divinatório; características específicas de cada tipo. Textos literários e não literários .....	7
2. Tipologia da frase portuguesa. Estrutura da frase portuguesa: operações de deslocamento, substituição, modificação e correção. Problemas estruturais das frases. Organização sintática das frases: termos e orações. Ordem direta e inversa .....	17
3. Norma culta .....	19
4. Pontuação e sinais gráficos .....	20
5. Tipos de discurso .....	21
6. Registros de linguagem. Funções da linguagem. Elementos dos atos de comunicação .....	23
7. Estrutura e formação de palavras. Formas de abreviação .....	24
8. Classes de palavras; os aspectos morfológicos, sintáticos, semânticos e textuais de substantivos, adjetivos, artigos, numerais, pronomes, verbos, advérbios, conjunções e interjeições; os modalizadores .....	25
9. Semântica: sentido próprio e figurado; antônimos, sinônimos, parônimos e hiperônimos. Polissemia e ambiguidade.....	31
10. Os dicionários: tipos.....	31
11. a organização de verbetes .....	34
12. Vocabulário: neologismos, arcaísmos, estrangeirismos.....	40
13. Latinismos.....	41
14. Ortografia.....	42
15. Acentuação gráfica.....	43
16. A crase .....	44

## ***Raciocínio Lógico-Matemático***

1. Lógica: proposições, conectivos, equivalências lógicas, quantificadores e predicados. Estrutura lógica de relações arbitrárias entre pessoas, lugares, objetos ou eventos fictícios; dedução de novas informações das relações fornecidas e avaliação das condições usadas para estabelecer a estrutura daquelas relações. Compreensão e análise da lógica de uma situação, utilizando as funções intelectuais: raciocínio verbal, raciocínio matemático, raciocínio sequencial, orientação espacial e temporal, formação de conceitos, discriminação de elementos. Raciocínio lógico envolvendo problemas aritméticos, geométricos e matriciais. Problemas de lógica e raciocínio .....	53
2. Conjuntos e suas operações, diagramas.....	76
3. Números inteiros, racionais e reais e suas operações .....	78
4. Porcentagem.....	88
5. Juros.....	89
6. Proporcionalidade direta e inversa .....	91
7. Medidas de comprimento, área, volume, massa e tempo .....	92
8. Noções de estatística: média, moda, mediana e desvio padrão.....	94
9. Problemas de contagem .....	96
10. noções de probabilidade .....	99
11. Geometria básica: ângulos, triângulos, polígonos, distâncias, proporcionalidade, perímetro e área .....	101
12. Plano cartesiano: sistema de coordenadas, distância.....	111

## **Noções de Informática**

1. Noções do sistema operacional Windows .....	123
2. edição de textos, planilhas e apresentações (Ambientes Microsoft Office e Google) .....	130
3. conceitos básicos, ferramentas de navegação (Microsoft Internet Explorer, Mozilla Firefox e Google Chrome); aplicativos, procedimento, internet e intranet .....	137
4. Programas de navegação .....	138
5. noções de Google Workspace e ferramentas de produtividade/colaboração .....	144
6. noções de Segurança da Informação: procedimentos de segurança; noções de vírus, worms e pragas virtuais; aplicativos para segurança (antivírus, firewall, anti-spyware etc.) .....	144
7. Procedimentos de backup.....	146
8. armazenamento de dados na nuvem (cloud storage) .....	147

## **Atualidades**

1. Meio ambiente e sociedade: problemas, políticas públicas, organizações não governamentais, aspectos locais e aspectos globais.....	151
2. Descobertas e inovações científicas na atualidade e seus impactos na sociedade contemporânea .....	161
3. Mundo Contemporâneo: elementos de política internacional e brasileira; cultura internacional e cultura brasileira (música, literatura, artes, arquitetura, rádio, cinema, teatro, jornais, revistas e televisão).....	162
4. elementos de economia internacional contemporânea .....	168
5. panorama da economia brasileira .....	170
6. Ética e cidadania .....	170

## **Conhecimentos Específicos Analista em Gestão Municipal/Administração de empresas**

1. Administração: conceitos e objetivos. Níveis hierárquicos e competências gerenciais.....	175
2. Processo Administrativo: planejamento, organização, direção e controle .....	182
3. Gestão estratégica: conceitos, modelos, formulações e implementação.....	190
4. Gestão por resultados.....	190
5. Organização, Sistemas e Métodos: sistemas administrativos; sistemas de informações gerenciais .....	192
6. Estrutura organizacional; departamentalização; linha e assessoria; atribuições das unidades organizacionais .....	193
7. Delegação, centralização e descentralização; amplitude de controle e níveis hierárquicos.....	195
8. Metodologia de levantamento, análise desenvolvimento e implementação de métodos administrativos .....	198
9. Manuais administrativos.....	199
10. Controle e avaliação.....	201
11. Desenvolvimento organizacional .....	201
12. Gestão de Processos .....	206
13. Gestão de Pessoas: gestão estratégica de pessoas. ....	208
14. Divisão e organização do trabalho. ....	211
15. Gestão de carreiras .....	214
16. Remuneração estratégica. ....	216
17. Recrutamento, seleção e demissão. ....	218

---

## ÍNDICE

---

18. Treinamento, desenvolvimento e capacitação. ....	222
19. Avaliação de desempenhoO .....	228
20. Qualidade de vida no trabalho. ....	232
21. Gestão participativa em recursos humanos. ....	233
22. Gestão por competências .....	233
23. Comportamento Organizacional: processos relacionados ao indivíduo: aprendizagem e percepção; atitude e valores .....	237
24. Personalidade .....	242
25. Motivação e comprometimento .....	244
26. Estresse no ambiente de trabalho. ....	246
27. Processos relacionados aos grupos: equipes e processos sociais .....	250
28. Liderança.....	253
29. Comunicação .....	256
30. Tomada de decisão .....	258
31. Grupos e equipes .....	262
32. Conflito, poder e política. ....	264
33. Cultura organizacional .....	264
34. Mudança organizacional .....	269
35. Administração de Recursos Materiais e Patrimoniais: recursos materiais e patrimoniais; aquisição de recursos materiais e patrimoniais; administração de materiais e estoques .....	273
36. Administração patrimonial e de instalações .....	295
37. Obrigatoriedade da licitação e contratação direta; modalidades de licitação; procedimentos da licitação.....	298
38. Administração Pública: caracterização da gestão pública.....	309
39. Governabilidade, governança e prestação de contas dos resultados das ações (accountability).....	317
40. Mecanismos de controle interno e externo. Fundamentos constitucionais do Estado e de controle da administração pública no Brasil .....	321
41. Terceirização .....	327
42. Orçamento Público: conceito e princípios; o ciclo orçamentário, créditos adicionais, estágios das despesas públicas, empenho, liquidação e pagamento. Classificação das receitas correntes, das despesas correntes e de capital; elaboração de propostas orçamentárias; controle e execução orçamentária.....	329
43. Constituição da República Federativa do Brasil de 1988, artigos 37 a 41.....	355
44. Normas para licitações e contratos da Administração Pública: Lei nº 8.666/93.....	361

---

# LÍNGUA PORTUGUESA

**INTERPRETAÇÃO E COMPREENSÃO DE TEXTO.  
ORGANIZAÇÃO ESTRUTURAL DOS TEXTOS.  
MARCAS DE TEXTUALIDADE: COESÃO, COERÊNCIA  
E INTERTEXTUALIDADE. MODOS DE ORGANIZAÇÃO  
DISCURSIVA: DESCRIÇÃO, NARRAÇÃO, EXPOSIÇÃO,  
ARGUMENTAÇÃO E INJUNÇÃO; CARACTERÍSTICAS  
ESPECÍFICAS DE CADA MODO. TIPOS TEXTUAIS:  
INFORMATIVO, PUBLICITÁRIO, PROPAGANDÍSTICO,  
NORMATIVO, DIDÁTICO E DIVINATÓRIO;  
CARACTERÍSTICAS ESPECÍFICAS DE CADA TIPO.  
TEXTOS LITERÁRIOS E NÃO LITERÁRIOS**

## COMPREENSÃO E INTERPRETAÇÃO DE TEXTO

Cada vez mais, é comprovada a dificuldade dos estudantes, de qualquer idade, e para qualquer finalidade em compreender o que se pede em textos, e também os enunciados. Qual a importância em se entender um texto?

Para a efetiva compreensão precisa-se, primeiramente, entender o que um texto não é, conforme diz Platão e Fiorin:

*“Não é amontoando os ingredientes que se prepara uma receita; assim também não é superpondo frases que se constrói um texto”.<sup>1</sup>*

Ou seja, ele não é um aglomerado de frases, ele tem um começo, meio, fim, uma mensagem a transmitir, tem coerência, e cada frase faz parte de um todo. Na verdade, o texto pode ser a questão em si, a leitura que fazemos antes de resolver o exercício. E como é possível cometer um erro numa simples leitura de enunciado? Mais fácil de acontecer do que se imagina. Se na hora da leitura, deixamos de prestar atenção numa só palavra, como um “não”, já alteramos a interpretação e podemos perder algum dos sentidos ali presentes. Veja a diferença:

*Qual opção abaixo não pertence ao grupo?  
Qual opção abaixo pertence ao grupo?*

Isso já muda totalmente a questão, e se o leitor está desatento, vai marcar a primeira opção que encontrar correta. Pode parecer exagero pelo exemplo dado, mas tenha certeza que isso acontece mais do que imaginamos, ainda mais na pressão da prova, tempo curto e muitas questões.

Partindo desse princípio, se podemos errar num simples enunciado, que é um texto curto, imagine os erros que podemos cometer ao ler um texto maior, sem prestar a devida atenção aos detalhes. É por isso que é preciso melhorar a capacidade de leitura, compreensão e interpretação.

## Aprender X Compreensão X Interpretação<sup>2</sup>

Há vários níveis na leitura e no entendimento de um texto. O processo completo de interpretação de texto envolve todos esses níveis.

### Apreensão

Captação das relações que cada parte mantém com as outras no interior do texto. No entanto, ela não é suficiente para entender o sentido integral.

Uma pessoa que conhece todas as palavras do texto, mas não compreende o universo dos discursos, as relações extratextuais desse texto, não entende o significado do mesmo. Por isso, é preciso colocá-lo dentro do universo discursivo a que ele pertence e no interior do qual ganha sentido.

### Compreensão

Alguns teóricos chamam o universo discursivo de “*conhecimento de mundo*”, mas chamaremos essa operação de **compreensão**.

A palavra compreender vem da união de duas palavras gregas: *cum* que significa ‘junto’ e *prehendere* que significa ‘pegar’. Dessa forma, a compreensão envolve além da decodificação das estruturas linguísticas e das partes do texto presentes na apreensão, mas uma junção disso com todo o conhecimento de mundo que você já possui. Ela envolve entender os significados das palavras juntamente com todo o contexto de discursos e conhecimentos em torno do leitor e do próprio texto. Dessa maneira a compreensão envolve uma série de etapas:

**1. Decodificação do código linguístico:** conhecer a língua em que o texto foi escrito para decodificar os significados das palavras ali empregadas.

**2. A montagem das partes do texto:** relacionar as palavras, frases e parágrafos dentro do texto, compreendendo as ideias construídas dentro do texto

**3. Recuperação do saber do leitor:** aliar as informações obtidas na leitura do texto com os conhecimentos que ele já possui, procurando em sua memória os saberes que ele tem relacionados ao que é lido.

**4. Planejamento da leitura:** estabelecer qual seu objetivo ao ler o texto. Quais informações são relevantes dentro do texto para o leitor naquele momento? Quais são as informações ele precisa para responder uma determinada questão? Para isso utilizamos várias técnicas de leitura como o escaneamento geral das informações contidas no texto e a localização das informações procuradas.

E assim teremos:

*Apreensão + Compreensão = Entendimento do texto*

<sup>1</sup> PLATÃO, Fiorin, *Lições sobre o texto*. Ática 2011.

<sup>2</sup> LEFFA, Wilson. *Interpretar não é compreender: um estudo preliminar sobre a interpretação de texto*.

### Interpretação

Envolve uma dissecação do texto, na qual o leitor além de compreender e relacionar os possíveis sentidos presentes ali, posiciona-se em relação a eles. O processo interpretativo envolve uma espécie de conversa entre o leitor e o texto, na qual o leitor identifica e questiona a intenção do autor do texto, deduz sentidos e realiza conclusões, formando opiniões.

#### Elementos envolvidos na interpretação textual<sup>3</sup>

Toda interpretação de texto envolve alguns elementos, os quais precisam ser levados em consideração para uma interpretação completa

**a) Texto:** é a manifestação da linguagem. O texto<sup>4</sup> é uma unidade global de comunicação que expressa uma ideia ou trata de um assunto determinado, tendo como referência a situação comunicativa concreta em que foi produzido, ou seja, o contexto. São enunciados constituídos de diferentes formas de linguagem (verbal, vocal, visual) cujo objetivo é comunicar. Todo texto se constrói numa relação entre essas linguagens, as informações, o autor e seus leitores. Ao pensarmos na linguagem verbal, ele se estrutura no encadeamento de frases que se ligam por mecanismos de coesão (relação entre as palavras e frases) e coerência (relação entre as informações). Essa relação entre as estruturas linguísticas e a organização das ideias geram a construção de diferentes sentidos. O texto constitui-se na verdade em um espaço de interação entre autores e leitores de contextos diversos.<sup>5</sup> Dizemos que o texto é um todo organizado de sentido construído pela relação de sentido entre palavras e frases interligadas.

**b) Contexto:** é a unidade maior em que uma menor se insere. Pode ser extra ou intralinguístico. O primeiro refere-se a tudo mais que possa estar relacionado ao ato da comunicação, como época, lugar, hábitos linguísticos, grupo social, cultural ou etário dos falantes aos tempos e lugares de produção e de recepção do texto. Toda fala ou escrita ocorre em situações sociais, históricas e culturais. A consideração desses espaços de circulação do texto leva-nos a descobrir sentidos variados durante a leitura. O segundo se refere às relações estabelecidas entre palavras e ideias dentro do texto. Muitas vezes, o entendimento de uma palavra ou ideia só ocorre se considerarmos sua posição dentro da frase e do parágrafo e a relação que ela estabelece com as palavras e com as informações que a precedem ou a sucedem. Vamos a dois exemplos para entendermos esses dois contextos, muito necessários à interpretação de um texto.

Observemos o primeiro texto



<https://epoca.globo.com/vida/noticia/2015/01/o-mundo-visto-bpor-mafaldab.html>

Na tirinha anterior, a personagem Mafalda afirma ao Felipe que há um doente na casa dela. Quando pensamos na palavra doente, já pensamos em um ser vivo com alguma enfermidade. Entretanto, ao adentrar o quarto, o leitor se depara com o globo terrestre deitado sobre a cama. A interpretação desse texto, constituído de linguagem verbal e visual, ocorre pela relação que estabelecemos entre o texto e o contexto extralinguístico. Se pensarmos nas possíveis doenças do mundo, há diversas possibilidades de sentido de acordo com o contexto relacionado, dentre as quais listamos: problemas ambientais, corrupção, problemas ditatoriais (relacionados ao contexto de produção das tiras da Mafalda), entre outros.

Observemos agora um exemplo de intralinguístico



<https://www.imagemwhats.com.br/tirinhas-do-calvin-e-haroldo-para-compartilhar-143/>

<sup>3</sup> <https://mundoeducacao.bol.uol.com.br/redacao/o-que-texto.htm>

KOCH, Ingedore V. e ELIAS, Vanda M. *Ler e Compreender os Sentidos do Texto*. São Paulo: Contexto, 2006.

<sup>4</sup> <https://www.enemvirtual.com.br/o-que-e-texto-e-contexto/>

<sup>5</sup> PLATÃO, Fiorin, *Lições sobre o texto*. Ática 2011.



Nessa tirinha anterior, podemos observar que, no segundo quadrinho, a frase “eu acho que você vai” só pode ser compreendida se levarmos em consideração o contexto intralinguístico. Ao considerarmos o primeiro quadrinho, conseguimos entender a mensagem completa do verbo “ir”, já que obtemos a informação que ele não vai ou vai à escola

**c) Intertexto/Intertextualidade:** ocorre quando percebemos a presença de marcas de outro(s) texto(s) dentro daquele que estamos lendo. Observemos o exemplo a seguir



<https://priscilapantaleao.wordpress.com/2013/06/26/tipos-de-intertextualidade/>

Na capa do gibi anterior, vemos a Magali na atuação em uma peça de teatro. Ao pronunciar a frase “comer ou não comer”, pela estrutura da frase e pelos elementos visuais que remetem ao teatro e pelas roupas, percebemos marca do texto de Shakespeare, cuja frase seria “ser ou não”. Esse é um bom exemplo de intertexto.

#### Conhecimentos necessários à interpretação de texto<sup>6</sup>

Na leitura de um texto são mobilizados muitos conhecimentos para uma ampla compreensão. São eles:

**Conhecimento enciclopédico:** conhecimento de mundo; conhecimento prévio que o leitor possui a partir das vivências e leituras realizadas ao longo de suas trajetórias. Esses conhecimentos são essenciais à interpretação da variedade de sentidos possíveis em um texto.

O conceito de conhecimento Prévio<sup>7</sup> refere-se a uma informação guardada em nossa mente e que pode ser acionada quando for preciso. Em nosso cérebro, as informações não possuem locais exatos onde serão armazenadas, como gavetas. As memórias são complexas e as informações podem ser recuperadas ou reconstruídas com menor ou maior facilidade. Nossos conhecimentos não são estáticos, pois o cérebro está captando novas informações a cada momento, assim como há informações que se perdem. Um conhecimento muito utilizado será sempre recuperado mais facilmente, assim como um pouco usado precisará de um grande esforço para

<sup>6</sup> KOCH, Ingedore V. e ELIAS, Vanda M. *Ler e Compreender os Sentidos do Texto*. São Paulo: Contexto, 2006.

<sup>7</sup> <https://bit.ly/2P415JM>.

ser recuperado. Existem alguns tipos de conhecimento prévio: o intuitivo, o científico, o linguístico, o enciclopédico, o procedimental, entre outros. No decorrer de uma leitura, por exemplo, o conhecimento prévio é criado e utilizado. Por exemplo, um livro científico que explica um conceito e depois fala sobre a utilização desse conceito. É preciso ter o conhecimento prévio sobre o conceito para se aprofundar no tema, ou seja, é algo gradativo. Em leitura, o conhecimento prévio são informações que a pessoa que está lendo necessita possuir para ler o texto e compreendê-lo sem grandes dificuldades. Isso é muito importante para a criação de inferências, ou seja, a construção de informações que não são apresentadas no texto de forma explícita e para a pessoa que lê conectar partes do texto construindo sua coerência.

**Conhecimento linguístico:** conhecimento da linguagem; Capacidade de decodificar o código linguístico utilizado; Saber acerca do funcionamento do sistema linguístico utilizado (verbal, visual, vocal).

**Conhecimento genérico:** saber relacionado ao gênero textual utilizado. Para compreender um texto é importante conhecer a estrutura e funcionamento do gênero em que ele foi escrito, especialmente a função social em que esse gênero é usualmente empregado.

**Conhecimento interacional:** relacionado à situação de produção e circulação do texto. Muitas vezes, para entender os sentidos presente no texto, é importante nos atentarmos para os diversos participantes da interação social (autor, leitor, texto e contexto de produção).

#### Diferentes Fases de Leitura<sup>8</sup>

Um texto se constitui de diferentes camadas. Há as mais superficiais, relacionadas à organização das estruturas linguísticas, e as mais profundas, relacionadas à organização das informações e das ideias contidas no texto. Além disso, existem aqueles sentidos que não estão imediatamente acessíveis ao leitor, mas requerem uma ativação de outros saberes ou relações com outros textos.

Para um entendimento amplo e profundo do texto é necessário passar por todas essas camadas. Por esse motivo, dizemos que há diferentes fases da leitura de um texto.

**Leitura de reconhecimento ou pré-leitura:** classificada como leitura prévia ou de contato. É a primeira fase de leitura de um texto, na qual você faz um reconhecimento do “território” do texto. Nesse momento **identificamos** os elementos que compõem o enunciado. Observamos o título, subtítulos, ilustrações, gráficos. É nessa fase que entramos em contato pela primeira vez com o assunto, com as opiniões e com as informações discutidas no texto.

**Leitura seletiva:** leitura com vistas a **localizar** e **selecionar** informações específicas. Geralmente utilizamos essa fase na busca de alguma informação requerida em alguma questão de prova. A leitura seletiva seleciona os períodos e parágrafos que possivelmente contém uma determinada informação procurada.

**Leitura crítica ou reflexiva:** leitura com vistas a **analisar** informações. Análise e reflexão das intenções do autor no texto. Muito utilizada para responder àquelas questões que requerem a identificação de algum ponto de vista do autor. Analisamos, comparamos e julgamos as informações discutidas no texto.

<sup>8</sup> CAVALCANTE FILHO, U. *ESTRATÉGIAS DE LEITURA, ANÁLISE E INTERPRETAÇÃO DE TEXTOS NA UNIVERSIDADE: DA DECODIFICAÇÃO À LEITURA CRÍTICA*. In: *ANAIS DO XV CONGRESSO NACIONAL DE LINGUÍSTICA E FILOLOGIA*

# RACIOCÍNIO LÓGICO-MATEMÁTICO

**LÓGICA: PROPOSIÇÕES, CONECTIVOS, EQUIVALÊNCIAS LÓGICAS, QUANTIFICADORES E PREDICADOS. ESTRUTURA LÓGICA DE RELAÇÕES ARBITRÁRIAS ENTRE PESSOAS, LUGARES, OBJETOS OU EVENTOS FICTÍCIOS; DEDUÇÃO DE NOVAS INFORMAÇÕES DAS RELAÇÕES FORNECIDAS E AVALIAÇÃO DAS CONDIÇÕES USADAS PARA ESTABELECEER A ESTRUTURA DAQUELAS RELAÇÕES. COMPREENSÃO E ANÁLISE DA LÓGICA DE UMA SITUAÇÃO, UTILIZANDO AS FUNÇÕES INTELLECTUAIS: RACIOCÍNIO VERBAL, RACIOCÍNIO MATEMÁTICO, RACIOCÍNIO SEQUENCIAL, ORIENTAÇÃO ESPACIAL E TEMPORAL, FORMAÇÃO DE CONCEITOS, DISCRIMINAÇÃO DE ELEMENTOS. RACIOCÍNIO LÓGICO ENVOLVENDO PROBLEMAS ARITMÉTICOS, GEOMÉTRICOS E MATRICIAIS. PROBLEMAS DE LÓGICA E RACIOCÍNIO**

## RACIOCÍNIO LÓGICO MATEMÁTICO

Este tipo de raciocínio testa sua habilidade de resolver problemas matemáticos, e é uma forma de medir seu domínio das diferentes áreas do estudo da Matemática: Aritmética, Álgebra, leitura de tabelas e gráficos, Probabilidade e Geometria etc. Essa parte consiste nos seguintes conteúdos:

- Operação com conjuntos.
- Cálculos com porcentagens.
- Raciocínio lógico envolvendo problemas aritméticos, geométricos e matriciais.
- Geometria básica.
- Álgebra básica e sistemas lineares.
- Calendários.
- Numeração.
- Razões Especiais.
- Análise Combinatória e Probabilidade.
- Progressões Aritmética e Geométrica.

## RACIOCÍNIO LÓGICO DEDUTIVO

Este tipo de raciocínio está relacionado ao conteúdo Lógica de Argumentação.

## ORIENTAÇÕES ESPACIAL E TEMPORAL

O raciocínio lógico espacial ou orientação espacial envolvem figuras, dados e palitos. O raciocínio lógico temporal ou orientação temporal envolve datas, calendário, ou seja, envolve o tempo.

O mais importante é praticar o máximo de questões que envolvam os conteúdos:

- Lógica sequencial
- Calendários

## RACIOCÍNIO VERBAL

Avalia a capacidade de interpretar informação escrita e tirar conclusões lógicas.

Uma avaliação de raciocínio verbal é um tipo de análise de habilidade ou aptidão, que pode ser aplicada ao se candidatar a uma vaga. Raciocínio verbal é parte da capacidade cognitiva ou inteligência geral; é a percepção, aquisição, organização e aplicação do conhecimento por meio da linguagem.

Nos testes de raciocínio verbal, geralmente você recebe um trecho com informações e precisa avaliar um conjunto de afirmações, selecionando uma das possíveis respostas:

A – Verdadeiro (A afirmação é uma consequência lógica das informações ou opiniões contidas no trecho)

B – Falso (A afirmação é logicamente falsa, consideradas as informações ou opiniões contidas no trecho)

C – Impossível dizer (Impossível determinar se a afirmação é verdadeira ou falsa sem mais informações)

## ESTRUTURAS LÓGICAS

Precisamos antes de tudo compreender o que são proposições. Chama-se proposição toda sentença declarativa à qual podemos atribuir um dos valores lógicos: verdadeiro ou falso, nunca ambos. Trata-se, portanto, de uma sentença fechada.

Elas podem ser:

• **Sentença aberta:** quando não se pode atribuir um valor lógico verdadeiro ou falso para ela (ou valorar a proposição!), portanto, não é considerada frase lógica. São consideradas sentenças abertas:

- Frases interrogativas: Quando será prova? - Estudou ontem? – Fez Sol ontem?

- Frases exclamativas: Gol! – Que maravilhoso!

- Frase imperativas: Estude e leia com atenção. – Desligue a televisão.

- Frases sem sentido lógico (expressões vagas, paradoxais, ambíguas, ...): “esta frase é falsa” (expressão paradoxal) – O cachorro do meu vizinho morreu (expressão ambígua) –  $2 + 5 + 1$

• **Sentença fechada:** quando a proposição admitir um ÚNICO valor lógico, seja ele verdadeiro ou falso, nesse caso, será considerada uma frase, proposição ou sentença lógica.

## Proposições simples e compostas

• **Proposições simples** (ou atômicas): aquela que **NÃO** contém nenhuma outra proposição como parte integrante de si mesma. As proposições simples são designadas pelas letras latinas minúsculas  $p, q, r, s, \dots$ , chamadas letras proposicionais.

• **Proposições compostas** (ou moleculares ou estruturas lógicas): aquela formada pela combinação de duas ou mais proposições simples. As proposições compostas são designadas pelas letras latinas maiúsculas  $P, Q, R, R, \dots$ , também chamadas letras proposicionais.

**ATENÇÃO:** TODAS as **proposições compostas** são formadas por duas proposições simples.



**Proposições Compostas – Conectivos**

As proposições compostas são formadas por proposições simples ligadas por conectivos, aos quais formam um valor lógico, que podemos vê na tabela a seguir:

OPERAÇÃO	CONECTIVO	ESTRUTURA LÓGICA	TABELA VERDADE															
Negação	$\sim$	Não p	<table border="1"> <tr> <td>p</td> <td><math>\sim p</math></td> </tr> <tr> <td>V</td> <td>F</td> </tr> <tr> <td>F</td> <td>V</td> </tr> </table>	p	$\sim p$	V	F	F	V									
p	$\sim p$																	
V	F																	
F	V																	
Conjunção	$\wedge$	p e q	<table border="1"> <tr> <td>p</td> <td>q</td> <td><math>p \wedge q</math></td> </tr> <tr> <td>V</td> <td>V</td> <td>V</td> </tr> <tr> <td>V</td> <td>F</td> <td>F</td> </tr> <tr> <td>F</td> <td>V</td> <td>F</td> </tr> <tr> <td>F</td> <td>F</td> <td>F</td> </tr> </table>	p	q	$p \wedge q$	V	V	V	V	F	F	F	V	F	F	F	F
p	q	$p \wedge q$																
V	V	V																
V	F	F																
F	V	F																
F	F	F																
Disjunção Inclusiva	$\vee$	p ou q	<table border="1"> <tr> <td>p</td> <td>q</td> <td><math>p \vee q</math></td> </tr> <tr> <td>V</td> <td>V</td> <td>V</td> </tr> <tr> <td>V</td> <td>F</td> <td>V</td> </tr> <tr> <td>F</td> <td>V</td> <td>V</td> </tr> <tr> <td>F</td> <td>F</td> <td>F</td> </tr> </table>	p	q	$p \vee q$	V	V	V	V	F	V	F	V	V	F	F	F
p	q	$p \vee q$																
V	V	V																
V	F	V																
F	V	V																
F	F	F																
Disjunção Exclusiva	$\underline{\vee}$	Ou p ou q	<table border="1"> <tr> <td>p</td> <td>q</td> <td><math>p \underline{\vee} q</math></td> </tr> <tr> <td>V</td> <td>V</td> <td>F</td> </tr> <tr> <td>V</td> <td>F</td> <td>V</td> </tr> <tr> <td>F</td> <td>V</td> <td>V</td> </tr> <tr> <td>F</td> <td>F</td> <td>F</td> </tr> </table>	p	q	$p \underline{\vee} q$	V	V	F	V	F	V	F	V	V	F	F	F
p	q	$p \underline{\vee} q$																
V	V	F																
V	F	V																
F	V	V																
F	F	F																
Condicional	$\rightarrow$	Se p então q	<table border="1"> <tr> <td>p</td> <td>q</td> <td><math>p \rightarrow q</math></td> </tr> <tr> <td>V</td> <td>V</td> <td>V</td> </tr> <tr> <td>V</td> <td>F</td> <td>F</td> </tr> <tr> <td>F</td> <td>V</td> <td>V</td> </tr> <tr> <td>F</td> <td>F</td> <td>V</td> </tr> </table>	p	q	$p \rightarrow q$	V	V	V	V	F	F	F	V	V	F	F	V
p	q	$p \rightarrow q$																
V	V	V																
V	F	F																
F	V	V																
F	F	V																
Bicondicional	$\leftrightarrow$	p se e somente se q	<table border="1"> <tr> <td>p</td> <td>q</td> <td><math>p \leftrightarrow q</math></td> </tr> <tr> <td>V</td> <td>V</td> <td>V</td> </tr> <tr> <td>V</td> <td>F</td> <td>F</td> </tr> <tr> <td>F</td> <td>V</td> <td>F</td> </tr> <tr> <td>F</td> <td>F</td> <td>V</td> </tr> </table>	p	q	$p \leftrightarrow q$	V	V	V	V	F	F	F	V	F	F	F	V
p	q	$p \leftrightarrow q$																
V	V	V																
V	F	F																
F	V	F																
F	F	V																

Em síntese temos a tabela verdade das proposições que facilitará na resolução de diversas questões

		Disjunção	Conjunção	Condicional	Bicondicional
p	q	$p \vee q$	$p \wedge q$	$p \rightarrow q$	$p \leftrightarrow q$
V	V	V	V	V	V
V	F	V	F	F	F
F	V	V	F	V	F
F	F	F	F	V	V

**Exemplo:**  
(MEC – CONHECIMENTOS BÁSICOS PARA OS POSTOS 9,10,11 E 16 – CESPE)

	P	Q	R
①	V	V	V
②	F	V	V
③	V	F	V
④	F	F	V
⑤	V	V	F
⑥	F	V	F
⑦	V	F	F
⑧	F	F	F

A figura acima apresenta as colunas iniciais de uma tabela-verdade, em que P, Q e R representam proposições lógicas, e V e F correspondem, respectivamente, aos valores lógicos verdadeiro e falso.

Com base nessas informações e utilizando os conectivos lógicos usuais, julgue o item subsecutivo.

A última coluna da tabela-verdade referente à proposição lógica  $P \vee (Q \leftrightarrow R)$  quando representada na posição horizontal é igual a

	①	②	③	④	⑤	⑥	⑦	⑧
$P \vee (Q \leftrightarrow R)$	V	V	V	F	V	F	V	V

- ( ) Certo
- ( ) Errado

**Resolução:**

$P \vee (Q \leftrightarrow R)$ , montando a tabela verdade temos:

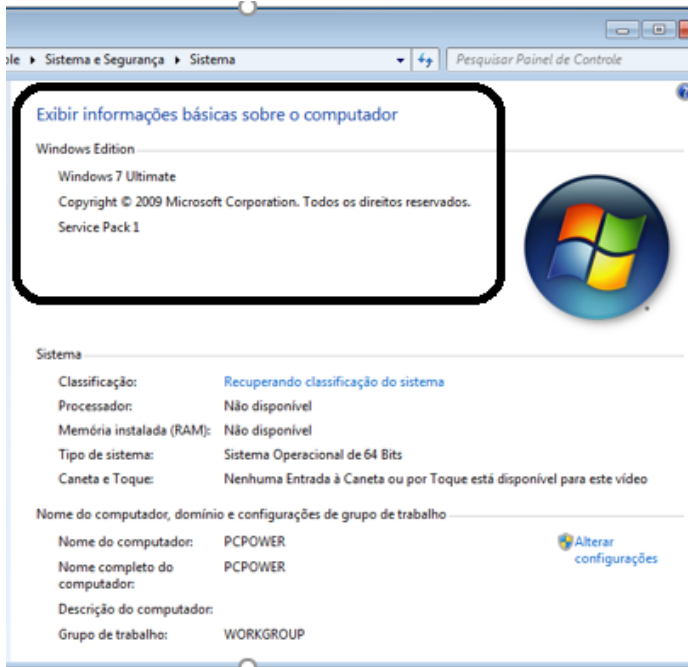
R	Q	P	[ P	v	(Q	$\leftrightarrow$	R) ]
V	V	V	V	V	V	V	V
V	V	F	F	V	V	V	V
V	F	V	V	V	F	F	V
V	F	F	F	F	F	F	V
F	V	V	V	V	V	F	F
F	V	F	F	F	V	F	F
F	F	V	V	V	F	V	F
F	F	F	F	V	F	V	F

**Resposta: Certo**

# NOÇÕES DE INFORMÁTICA

## NOÇÕES DO SISTEMA OPERACIONAL WINDOWS

### WINDOWS 7

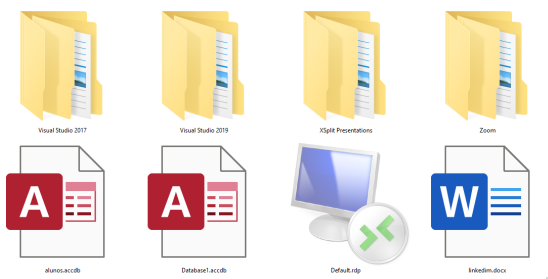


### Conceito de pastas e diretórios

Pasta algumas vezes é chamada de diretório, mas o nome "pasta" ilustra melhor o conceito. Pastas servem para organizar, armazenar e organizar os arquivos. Estes arquivos podem ser documentos de forma geral (textos, fotos, vídeos, aplicativos diversos).

Lembrando sempre que o Windows possui uma pasta com o nome do usuário onde são armazenados dados pessoais.

Dentro deste contexto temos uma hierarquia de pastas.



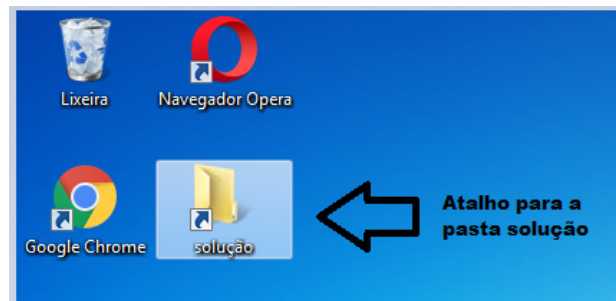
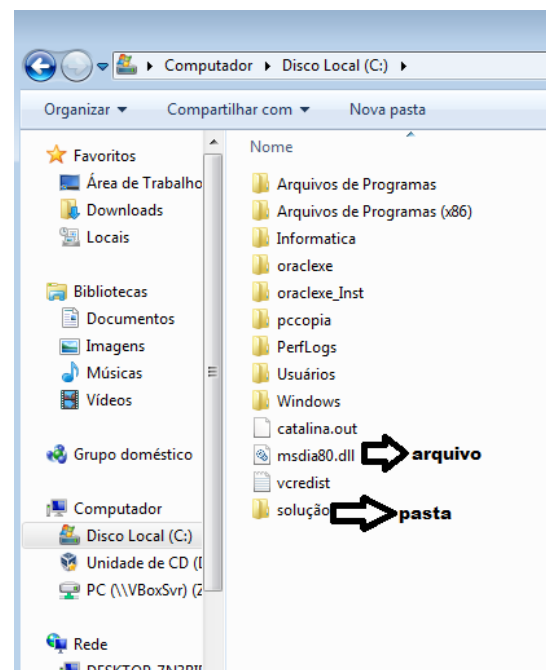
No caso da figura acima, temos quatro pastas e quatro arquivos.

### Arquivos e atalhos

Como vimos anteriormente: pastas servem para organização, vimos que uma pasta pode conter outras pastas, arquivos e atalhos.

• **Arquivo** é um item único que contém um determinado dado. Estes arquivos podem ser documentos de forma geral (textos, fotos, vídeos e etc..), aplicativos diversos, etc.

• **Atalho** é um item que permite fácil acesso a uma determinada pasta ou arquivo propriamente dito.



### Área de trabalho do Windows 7



### Área de transferência

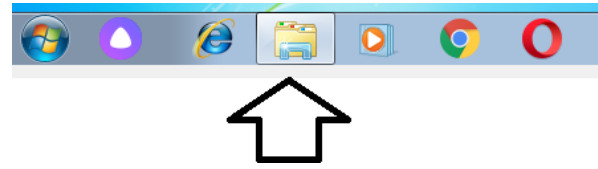
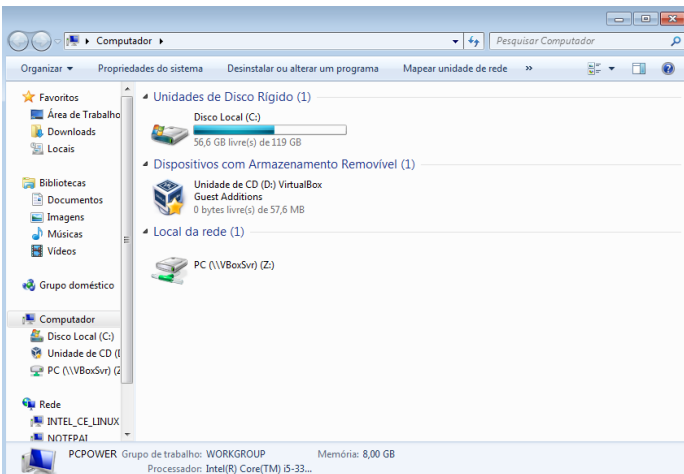
A área de transferência é muito importante e funciona em segundo plano. Ela funciona de forma temporária guardando vários tipos de itens, tais como arquivos, informações etc.

– Quando executamos comandos como “Copiar” ou “Ctrl + C”, estamos copiando dados para esta área intermediária.

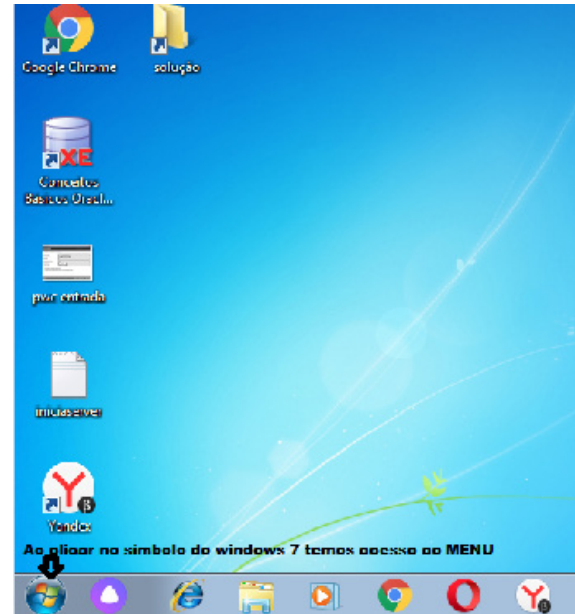
– Quando executamos comandos como “Colar” ou “Ctrl + V”, estamos colando, isto é, estamos pegando o que está gravado na área de transferência.

### Manipulação de arquivos e pastas

A caminho mais rápido para acessar e manipular arquivos e pastas e outros objetos é através do “Meu Computador”. Podemos executar tarefas tais como: copiar, colar, mover arquivos, criar pastas, criar atalhos etc.



### Uso dos menus



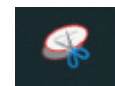
### Programas e aplicativos

- Media Player
- Media Center
- Limpeza de disco
- Desfragmentador de disco
- Os jogos do Windows.
- Ferramenta de captura
- Backup e Restore

### Interação com o conjunto de aplicativos

Vamos separar esta interação do usuário por categoria para entendermos melhor as funções categorizadas.

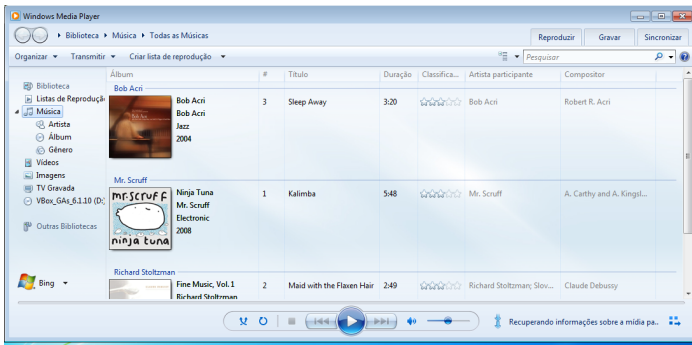
### Facilidades



O Windows possui um recurso muito interessante que é o Capturador de Tela, simplesmente podemos, com o mouse, recortar a parte desejada e colar em outro lugar.

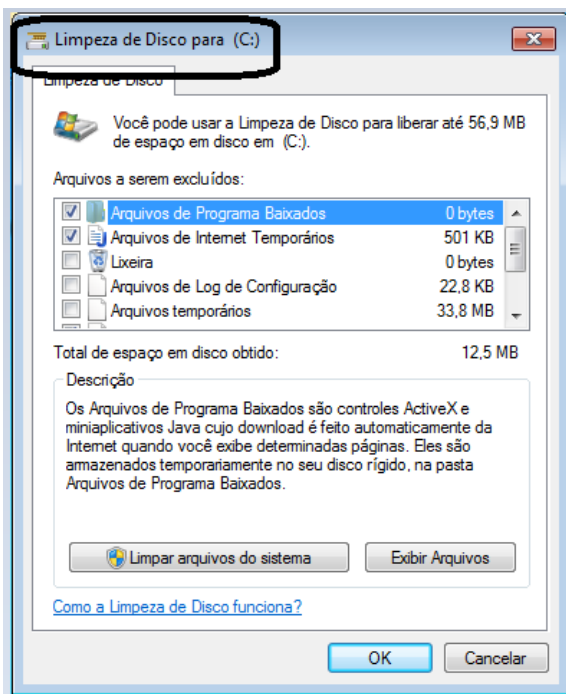
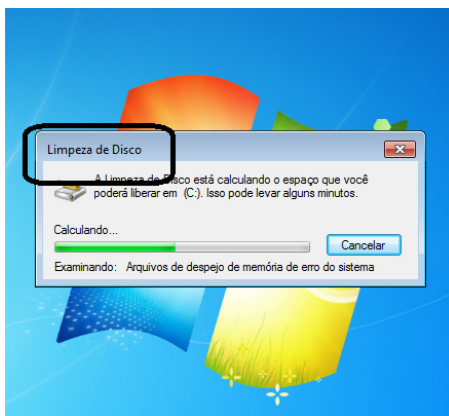
### Música e Vídeo

Temos o Media Player como player nativo para ouvir músicas e assistir vídeos. O Windows Media Player é uma excelente experiência de entretenimento, nele pode-se administrar bibliotecas de música, fotografia, vídeos no seu computador, copiar CDs, criar playlists e etc., isso também é válido para o media center.

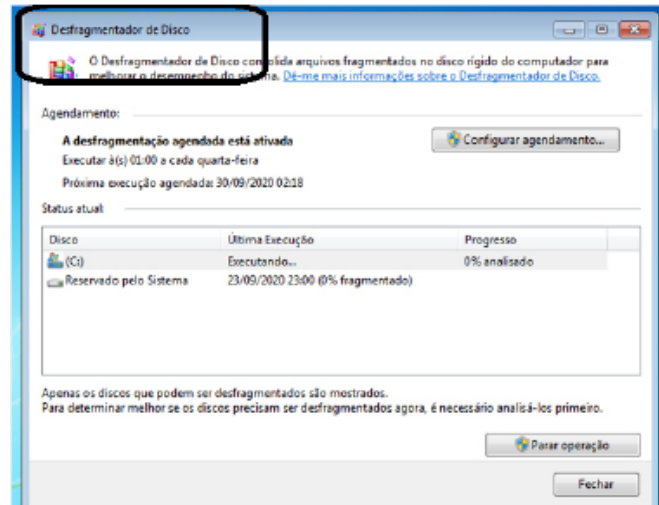


**Ferramentas do sistema**

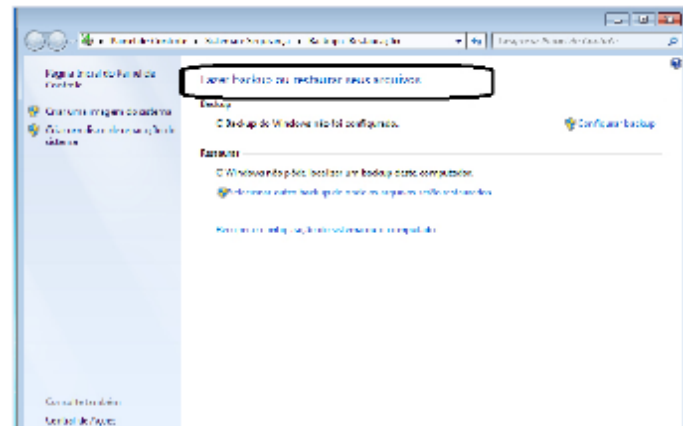
• A limpeza de disco é uma ferramenta importante, pois o próprio Windows sugere arquivos inúteis e podemos simplesmente confirmar sua exclusão.



• O desfragmentador de disco é uma ferramenta muito importante, pois conforme vamos utilizando o computador os arquivos ficam internamente desorganizados, isto faz que o computador fique lento. Utilizando o desfragmentador o Windows se reorganiza internamente tornando o computador mais rápido e fazendo com que o Windows acesse os arquivos com maior rapidez.



• O recurso de backup e restauração do Windows é muito importante pois pode ajudar na recuperação do sistema, ou até mesmo escolher seus arquivos para serem salvos, tendo assim uma cópia de segurança.





# ATUALIDADES

## MEIO AMBIENTE E SOCIEDADE: PROBLEMAS, POLÍTICAS PÚBLICAS, ORGANIZAÇÕES NÃO GOVERNAMENTAIS, ASPECTOS LOCAIS E ASPECTOS GLOBAIS

### Macro divisão natural do espaço brasileiro: biomas, domínios e ecossistemas

O Brasil possui uma das biodiversidades mais ricas do mundo, detentor das maiores reservas de água doce e de um terço das florestas tropicais que ainda não foram desmatadas. Segundo o IBGE o Brasil é formado por seis biomas<sup>1</sup> de características distintas: Amazônia, Caatinga, Cerrado, Mata Atlântica, Pampa e Pantanal. Cada um desses ambientes abriga diferentes tipos de vegetação e de fauna.

Como a vegetação é um dos componentes mais importantes da biota, seu estado de conservação e de continuidade definem a existência ou não de habitats para as espécies, a manutenção de serviços ambientais e o fornecimento de bens essenciais à sobrevivência de populações humanas.

Para a perpetuação da vida nos biomas, é necessário o estabelecimento de políticas públicas ambientais, a identificação de oportunidades para a conservação, uso sustentável e repartição de benefícios da biodiversidade.



### Amazônia

A Amazônia é quase mítica: um verde e vasto mundo de águas e florestas, onde as copas de árvores imensas escondem o úmido nascimento, reprodução e morte de mais de um-terço das espécies que vivem sobre a Terra.

Os números são igualmente monumentais. A Amazônia é o maior bioma do Brasil: num território de 4,196.943 milhões de km<sup>2</sup> (IBGE,2004), crescem 2.500 espécies de árvores (ou um-terço de toda a madeira tropical do mundo) e 30 mil espécies de plantas (das 100 mil da América do Sul).

A bacia amazônica é a maior bacia hidrográfica do mundo: cobre cerca de 6 milhões de km<sup>2</sup> e tem 1.100 afluentes. Seu principal rio, o Amazonas, corta a região para desaguar no Oceano Atlântico, lançando ao mar cerca de 175 milhões de litros d'água a cada segundo.

As estimativas situam a região como a maior reserva de madeira tropical do mundo. Seus recursos naturais – que, além da madeira, incluem enormes estoques de borracha, castanha, peixe e minérios, por exemplo – representam uma abundante fonte de riqueza natural. A região abriga também grande riqueza cultural, incluindo o conhecimento tradicional sobre os usos e a forma de explorar esses recursos naturais sem esgotá-los nem destruir o habitat natural.

Toda essa grandeza não esconde a fragilidade do ecossistema local, porém. A floresta vive a partir de seu próprio material orgânico, e seu delicado equilíbrio é extremamente sensível a quaisquer interferências. Os danos causados pela ação antrópica são muitas vezes irreversíveis.

Ademais, a riqueza natural da Amazônia se contrapõe dramaticamente aos baixos índices sócio-econômicos da região, de baixa densidade demográfica e crescente urbanização. Desta forma, o uso dos recursos florestais é estratégico para o desenvolvimento da região.

### Caatinga

A caatinga ocupa uma área de cerca de 844.453 quilômetros quadrados, o equivalente a 11% do território nacional. Engloba os estados Alagoas, Bahia, Ceará, Maranhão, Pernambuco, Paraíba, Rio Grande do Norte, Piauí, Sergipe e o norte de Minas Gerais. Rico em biodiversidade, o bioma abriga 178 espécies de mamíferos, 591 de aves, 177 de répteis, 79 espécies de anfíbios, 241 de peixes e 221 abelhas. Cerca de 27 milhões de pessoas vivem na região, a maioria carente e dependente dos recursos do bioma para sobreviver. A caatinga tem um imenso potencial para a conservação de serviços ambientais, uso sustentável e bioprospecção que, se bem explorado, será decisivo para o desenvolvimento da região e do país. A biodiversidade da caatinga ampara diversas atividades econômicas voltadas para fins agrosilvopastoris e industriais, especialmente nos ramos farmacêutico, de cosméticos, químico e de alimentos.

Apesar da sua importância, o bioma tem sido desmatado de forma acelerada, principalmente nos últimos anos, devido principalmente ao consumo de lenha nativa, explorada de forma ilegal e insustentável, para fins domésticos e indústrias, ao sobrepastoreio e a conversão para pastagens e agricultura. Frente ao avançado desmatamento que chega a 46% da área do bioma, segundo dados do Ministério do Meio Ambiente (MMA), o governo busca concretizar

<sup>1</sup> <https://www.mma.gov.br/biomas.html>



uma agenda de criação de mais unidades de conservação federais e estaduais no bioma, além de promover alternativas para o uso sustentável da sua biodiversidade.

Em relação às Unidades de Conservação (UC's) federais, em 2009 foi criado o Monumento Natural do Rio São Francisco, com 27 mil hectares, que engloba os estados de Alagoas, Bahia e Sergipe e, em 2010, o Parque Nacional das Confusões, no Piauí foi ampliado em 300 mil hectares, passando a ter 823.435,7 hectares. Em 2012 foi criado o Parque Nacional da Furna Feia, nos Municípios de Baraúna e Mossoró, no estado do Rio Grande do Norte, com 8.494 ha. Com estas novas unidades, a área protegida por unidades de conservação no bioma aumentou para cerca de 7,5%. Ainda assim, o bioma continuará como um dos menos protegidos do país, já que pouco mais de 1% destas unidades são de Proteção Integral. Ademais, grande parte das unidades de conservação do bioma, especialmente as Áreas de Proteção Ambiental – APAs, têm baixo nível de implementação.

Paralelamente ao trabalho para a criação de UCs federais, algumas parcerias vêm sendo desenvolvidas entre o MMA e os estados, desde 2009, para a criação de unidades de conservação estaduais. Em decorrência dessa parceria e das iniciativas próprias dos estados da caatinga, os processos de seleção de áreas e de criação de UC's foram agilizados. Os primeiros resultados concretos já aparecem, como a criação do Parque Estadual da Mata da Pimenteira, em Serra Talhada-PE, e da Estação Ecológica Serra da Canoa, criada por Pernambuco em Floresta-PE, com cerca de 8 mil hectares, no dia da caatinga de 2012 (28/04/12). Além disso, houve a destinação de recursos estaduais para criação de unidades no Ceará, na região de Santa Quitéria e Canindé.

Merece destaque a destinação de recursos, para projetos que estão sendo executados, a partir de 2012, na ordem de 20 milhões de reais para a conservação e uso sustentável da caatinga por meio de projetos do Fundo Clima – MMA/BNDES, do Fundo de Conversão da Dívida Americana – MMA/FUNBIO e do Fundo Socioambiental – MMA/Caixa Econômica Federal, dentre outros (documento com relação dos projetos). Os recursos disponíveis para a caatinga devem aumentar tendo em vista a previsão de mais recursos destes fundos e de novas fontes, como o Fundo Caatinga, do Banco do Nordeste – BNB, a ser lançado ainda este ano. Estes recursos estão apoiando iniciativas para criação e gestão de UC's, inclusive em áreas prioritárias discutidas com estados, como o Rio Grande do Norte.

Também estão custeando projetos voltados para o uso sustentável de espécies nativas, manejo florestal sustentável madeireiro e não madeireiro e para a eficiência energética nas indústrias gessseiras e cerâmicas. Pretende-se que estas indústrias utilizem lenha legalizada, advinda de planos de manejo sustentável, e que economizem este combustível nos seus processos produtivos. Além dos projetos citados acima, em 2012 foi lançado edital voltado para uso sustentável da caatinga (manejo florestal e eficiência energética), pelo Fundo Clima e Fundo Nacional de Desenvolvimento Florestal – Serviço Florestal Brasileiro, incluindo áreas do Rio Grande do Norte.

Devemos ressaltar que o nível de conhecimento sobre o bioma, sua biodiversidade, espécies ameaçadas e sobreexploradas, áreas prioritárias, unidades de conservação e alternativas de manejo sustentável aumentou nos últimos anos, fruto de uma série de diagnósticos produzidos pelo MMA e parceiros. Grande parte destes diagnósticos pode ser acessados no site do Ministério: Legislação e Publicações. Este ano estamos iniciando o processo de atualização das áreas prioritárias para a caatinga, medida fundamental para direcionar as políticas para o bioma.

Da mesma forma, aumentou a divulgação de informações para a sociedade regional e brasileira em relação à caatinga, assim como o apoio político para a sua conservação e uso sustentável. Um exemplo disso é a I Conferência Regional de Desenvolvimento Sustentável do Bioma Caatinga - A Caatinga na Rio+20, realizada em maio deste ano, que formalizou os compromissos a serem assumidos pelos governos, parlamentos, setor privado, terceiro setor, movimentos sociais, comunidade acadêmica e entidades de pesquisa da região para a promoção do desenvolvimento sustentável do bioma. Estes compromissos foram apresentados na Conferência das Nações Unidas sobre Desenvolvimento Sustentável - Rio +20.

Por outro lado, devemos reconhecer que a Caatinga ainda carece de marcos regulatórios, ações e investimentos na sua conservação e uso sustentável. Para tanto, algumas medidas são fundamentais: a publicação da proposta de emenda constitucional que transforma caatinga e cerrado em patrimônios nacionais; a assinatura do decreto presidencial que cria a Comissão Nacional da Caatinga; a finalização do Plano de Prevenção e Controle do Desmatamento da Caatinga; a criação das Unidades de Conservação prioritárias, como aquelas previstas para a região do Boqueirão da Onça, na Bahia, e Serra do Teixeira, na Paraíba, e finalmente a destinação de um volume maior de recursos para o bioma.

#### Cerrado

O Cerrado é o segundo maior bioma da América do Sul, ocupando uma área de 2.036.448 km<sup>2</sup>, cerca de 22% do território nacional. A sua área contínua incide sobre os estados de Goiás, Tocantins, Mato Grosso, Mato Grosso do Sul, Minas Gerais, Bahia, Maranhão, Piauí, Rondônia, Paraná, São Paulo e Distrito Federal, além dos encraves no Amapá, Roraima e Amazonas. Neste espaço territorial encontram-se as nascentes das três maiores bacias hidrográficas da América do Sul (Amazônica/Tocantins, São Francisco e Prata), o que resulta em um elevado potencial aquífero e favorece a sua biodiversidade.

Considerado como um hotspots mundiais de biodiversidade, o Cerrado apresenta extrema abundância de espécies endêmicas e sofre uma excepcional perda de habitat. Do ponto de vista da diversidade biológica, o Cerrado brasileiro é reconhecido como a savana mais rica do mundo, abrigando 11.627 espécies de plantas nativas já catalogadas. Existe uma grande diversidade de habitats, que determinam uma notável alternância de espécies entre diferentes fitofisionomias. Cerca de 199 espécies de mamíferos são conhecidas, e a rica avifauna compreende cerca de 837 espécies. Os números de peixes (1200 espécies), répteis (180 espécies) e anfíbios (150 espécies) são elevados. O número de peixes endêmicos não é conhecido, porém os valores são bastante altos para anfíbios e répteis: 28% e 17%, respectivamente. De acordo com estimativas recentes, o Cerrado é o refúgio de 13% das borboletas, 35% das abelhas e 23% dos cupins dos trópicos. Além dos aspectos ambientais, o Cerrado tem grande importância social. Muitas populações sobrevivem de seus recursos naturais, incluindo etnias indígenas, quilombolas, geraizeiros, ribeirinhos, babaqueiras, vazanteiros e comunidades quilombolas que, juntas, fazem parte do patrimônio histórico e cultural brasileiro, e detêm um conhecimento tradicional de sua biodiversidade. Mais de 220 espécies têm uso medicinal e mais 416 podem ser usadas na recuperação de solos degradados, como barreiras contra o vento, proteção contra a erosão, ou para criar habitat de predadores naturais de pragas. Mais de 10 tipos de frutos comestíveis são regularmente consumidos pela população local e vendidos nos centros urbanos, como os frutos do Pequi (*Caryocar brasiliense*).

se), Buriti (*Mauritia flexuosa*), Mangaba (*Hancornia speciosa*), Cagaita (*Eugenia dysenterica*), Bacupari (*Salacia crassifolia*), Cajuzinho do cerrado (*Anacardium humile*), Araticum (*Annona crassifolia*) e as sementes do Barú (*Dipteryx alata*).

Contudo, inúmeras espécies de plantas e animais correm risco de extinção. Estima-se que 20% das espécies nativas e endêmicas já não ocorram em áreas protegidas e que pelo menos 137 espécies de animais que ocorrem no Cerrado estão ameaçadas de extinção. Depois da Mata Atlântica, o Cerrado é o bioma brasileiro que mais sofreu alterações com a ocupação humana. Com a crescente pressão para a abertura de novas áreas, visando incrementar a produção de carne e grãos para exportação, tem havido um progressivo esgotamento dos recursos naturais da região. Nas três últimas décadas, o Cerrado vem sendo degradado pela expansão da fronteira agrícola brasileira. Além disso, o bioma Cerrado é palco de uma exploração extremamente predatória de seu material lenhoso para produção de carvão.

Apesar do reconhecimento de sua importância biológica, de todos os hotspots mundiais, o Cerrado é o que possui a menor porcentagem de áreas sobre proteção integral. O Bioma apresenta 8,21% de seu território legalmente protegido por unidades de conservação; desse total, 2,85% são unidades de conservação de proteção integral e 5,36% de unidades de conservação de uso sustentável, incluindo RPPNs (0,07%).

#### Mata Atlântica

A Mata Atlântica é composta por formações florestais nativas (Floresta Ombrófila Densa; Floresta Ombrófila Mista, também denominada de Mata de Araucárias; Floresta Ombrófila Aberta; Floresta Estacional Semidecidual; e Floresta Estacional Decidual), e ecossistemas associados (manguezais, vegetações de restingas, campos de altitude, brejos interioranos e encaves florestais do Nordeste).

Originalmente, o bioma ocupava mais de 1,3 milhões de km<sup>2</sup> em 17 estados do território brasileiro, estendendo-se por grande parte da costa do país. Porém, devido à ocupação e atividades humanas na região, hoje resta cerca de 29% de sua cobertura original.

Mesmo assim, estima-se que existam na Mata Atlântica cerca de 20 mil espécies vegetais (35% das espécies existentes no Brasil, aproximadamente), incluindo diversas espécies endêmicas e ameaçadas de extinção.

Essa riqueza é maior que a de alguns continentes, a exemplo da América do Norte, que conta com 17 mil espécies vegetais e Europa, com 12,5 mil. Esse é um dos motivos que torna a Mata Atlântica prioritária para a conservação da biodiversidade mundial.

Em relação à fauna, o bioma abriga, aproximadamente, 850 espécies de aves, 370 de anfíbios, 200 de répteis, 270 de mamíferos e 350 de peixes.

Além de ser uma das regiões mais ricas do mundo em biodiversidade, a Mata Atlântica fornece serviços ecossistêmicos essenciais para os 145 milhões de brasileiros que vivem nela.

As florestas e demais ecossistemas que compõem a Mata Atlântica são responsáveis pela produção, regulação e abastecimento de água; regulação e equilíbrio climáticos; proteção de encostas e atenuação de desastres; fertilidade e proteção do solo; produção de alimentos, madeira, fibras, óleos e remédios; além de proporcionar paisagens cênicas e preservar um patrimônio histórico e cultural imenso.

Neste contexto, a conservação dos remanescentes de Mata Atlântica e a recuperação da sua vegetação nativa tornam-se fundamentais para a sociedade brasileira, destacando-se para isso áreas protegidas, como Unidades de Conservação (SNUC – Lei nº 9.985/2000) e Terras Indígenas (Estatuto do Índio – Lei nº 6001/1973), além de Áreas de Preservação Permanente e Reserva Legal (Código Florestal – Lei nº 12.651/2012).

O bioma também é protegido pela Lei nº 11.428/2006, conhecida como Lei da Mata Atlântica, regulamentada pelo Decreto nº 6.660/2008.

No dia 27 de maio é comemorado o Dia Nacional da Mata Atlântica.

#### Pampa

O Pampa está restrito ao estado do Rio Grande do Sul, onde ocupa uma área de 176.496 km<sup>2</sup> (IBGE, 2004). Isto corresponde a 63% do território estadual e a 2,07% do território brasileiro. As paisagens naturais do Pampa são variadas, de serras a planícies, de morros rupestres a coxilhas. O bioma exibe um imenso patrimônio cultural associado à biodiversidade. As paisagens naturais do Pampa se caracterizam pelo predomínio dos campos nativos, mas há também a presença de matas ciliares, matas de encosta, matas de pau-ferro, formações arbustivas, butiazais, banhados, afloramentos rochosos, etc.

Por ser um conjunto de ecossistemas muito antigos, o Pampa apresenta flora e fauna próprias e grande biodiversidade, ainda não completamente descrita pela ciência. Estimativas indicam valores em torno de 3000 espécies de plantas, com notável diversidade de gramíneas, são mais de 450 espécies (campim-forquilha, grama-tapete, flechilhas, brabas-de-bode, cabelos-de-porco, dentre outras). Nas áreas de campo natural, também se destacam as espécies de compostas e de leguminosas (150 espécies) como a babosa-do-campo, o amendoim-nativo e o trevo-nativo. Nas áreas de afloramentos rochosos podem ser encontradas muitas espécies de cactáceas. Entre as várias espécies vegetais típicas do Pampa valem destacar o Algarrobo (*Prosopis algoibilla*) e o Nhandavaí (*Acacia farnesiana*) arbusto cujos remanescentes podem ser encontrados apenas no Parque Estadual do Espinilho, no município de Barra do Quaraí.

A fauna é expressiva, com quase 500 espécies de aves, dentre elas a ema (*Rhea americana*), o perdigão (*Rynchotus rufescens*), a perdiz (*Nothura maculosa*), o quer-quer (*Vanellus chilensis*), o caminheiro-de-espora (*Anthus correndera*), o joão-de-barro (*Furnarius rufus*), o sabiá-do-campo (*Mimus saturninus*) e o pica-pau do campo (*Colaptes campestris*). Também ocorrem mais de 100 espécies de mamíferos terrestres, incluindo o veado-campeiro (*Ozotoceros bezoarticus*), o graxaim (*Pseudalopex gymnocercus*), o zorrilho (*Conepatus chinga*), o furão (*Galictis cuja*), o tatu-mulita (*Dasyus hybridus*), o preá (*Cavia aperea*) e várias espécies de tuco-tucos (*Ctenomys* sp). O Pampa abriga um ecossistema muito rico, com muitas espécies endêmicas tais como: Tuco-tuco (*Ctenomys flamarioni*), o beija-flor-de-barba-azul (*Heliomaster furcifer*); o sapinho-de-barriga-vermelha (*Melanophryniscus atroluteus*) e algumas ameaçadas de extinção tais como: o veado campeiro (*Ozotoceros bezoarticus*), o cervo-do-pantanal (*Blastocerus dichotomus*), o caboclinho-de-barriga-verde (*Sporophila hypoxantha*) e o picapauzinho-chorão (*Picoides mixtus*) (Brasil, 2003).

Trata-se de um patrimônio natural, genético e cultural de importância nacional e global. Também é no Pampa que fica a maior parte do aquífero Guarani.

# CONHECIMENTOS ESPECÍFICOS

## Analista em Gestão Municipal/ Administração de empresas

### ADMINISTRAÇÃO: CONCEITOS E OBJETIVOS. NÍVEIS HIERÁRQUICOS E COMPETÊNCIAS GERENCIAIS

#### ADMINISTRAÇÃO GERAL

Dentre tantas definições já apresentadas sobre o conceito de administração, podemos destacar que:

*“Administração é um conjunto de atividades dirigidas à utilização eficiente e eficaz dos recursos, no sentido de alcançar um ou mais objetivos ou metas organizacionais.”*

Ou seja, a Administração vai muito além de apenas “cuidar de uma empresa”, como muitos imaginam, mas compreende a capacidade de conseguir utilizar os recursos existentes (sejam eles: recursos humanos, materiais, financeiros,...) para atingir os objetivos da empresa.

O conceito de administração representa uma governabilidade, gestão de uma empresa ou organização de forma que as atividades sejam administradas com planejamento, organização, direção, e controle.

O ato de administrar é trabalhar com e por intermédio de outras pessoas na busca de realizar objetivos da organização bem como de seus membros.

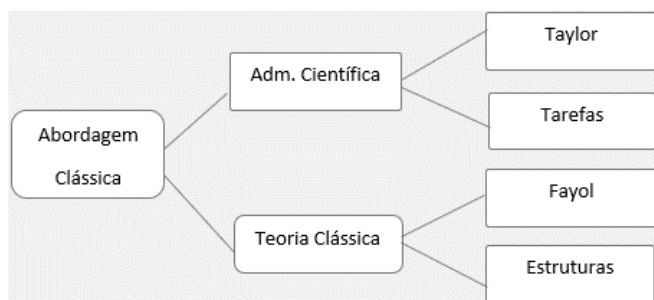
*Montana e Charnov*

#### Principais abordagens da administração (clássica até contingencial)

É importante perceber que ao longo da história a Administração teve abordagens e ênfases distintas. Apesar de existir há pouco mais de 100 (cem) anos, como todas as ciências, a Administração evoluiu seus conceitos com o passar dos anos.

De acordo com o Professor Idalberto Chiavenato (escritor, professor e consultor administrativo), a Administração possui 7 (sete) abordagens, onde cada uma terá seu aspecto principal e agrupamento de autores, com seu enfoque específico. Uma abordagem, poderá conter 2 (duas) ou mais teorias distintas. São elas:

- 1. Abordagem Clássica:** que se desdobra em Administração científica e Teoria Clássica da Administração.
- 2. Abordagem Humanística:** que se desdobra principalmente na Teoria das Relações Humanas.
- 3. Abordagem Neoclássica:** que se desdobra na Teoria Neoclássica da Administração, dos conceitos iniciais, processos administrativos, como os tipos de organização, departamentalização e administração por objetivos (APO).
- 4. Abordagem Estruturalista:** que se desdobra em Teoria Burocrática e Teoria Estruturalista da Administração.
- 5. Abordagem Comportamental:** que é subdividida na Teoria Comportamental e Teoria do Desenvolvimento Organizacional (DO).
- 6. Abordagem Sistêmica:** centrada no conceito cibernético para a Administração, Teoria Matemática e a Teoria de Sistemas da Administração.
- 7. Abordagem Contingencial:** que se desdobra na Teoria da Contingência da Administração.



#### Origem da Abordagem Clássica

**1** — O crescimento acelerado e desorganizado das empresas:

- Ciência que substituiu o empirismo;
- Planejamento de produção e redução do improviso.

**2** — Necessidade de aumento da eficiência e a competência das organizações:

- Obtendo melhor rendimento em face da concorrência;
- Evitando o desperdício de mão de obra.

**Abordagem Científica – ORT (Organização Racional do Trabalho)**

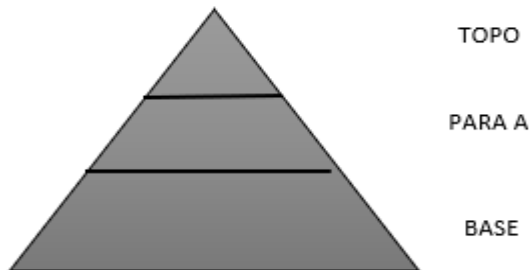
- Estudo dos tempos e movimentos;
- Estudo da fadiga humana;
- Divisão do trabalho e especialização;
- Desenho de cargo e tarefas;
- Incentivos salariais e premiação de produção;
- Homo Economicus;
- Condições ambientais de trabalho;
- Padronização;
- Supervisão funcional.

**Aspectos da conclusão da Abordagem Científica:** A percepção de que os coordenadores, gerentes e dirigentes deveriam se preocupar com o desenho da divisão das tarefas, e aos operários cabia única e exclusivamente a execução do trabalho, sem questionamentos, apenas execução da mão de obra.

- Comando e Controle: o gerente pensa e manda e os trabalhadores obedecem de acordo com o plano.
- Uma única maneira correta (the best way).
- Mão de obra e não recursos humanos.
- Segurança, não insegurança. As organizações davam a sensação de estabilidade dominando o mercado.

**Teoria Clássica**

- Aumento da eficiência melhorando a disposição dos órgãos componentes da empresa (departamentos);
- **Ênfase na anatomia (estrutura) e na fisiologia (funcionamento);**
- Abordagem do topo para a base (nível estratégico tático);
- Do todo para as partes.



Diferente do processo neoclássico, na Teoria Clássica temos 5 (cinco) funções – POC3:

- Previsão ao invés de planejamento: Visualização do futuro e traçar programa de ação.
- Organização: Constituir a empresa dos recursos materiais e social.
- Comando: Dirigir e orientar pessoas.
- Coordenação: Ligação, união, harmonizar todos os esforços coletivamente.

Controle: Se certificar de que tudo está ocorrendo de acordo com as regras estabelecidas e as ordens dadas.

**Princípios da Teoria Clássica:**

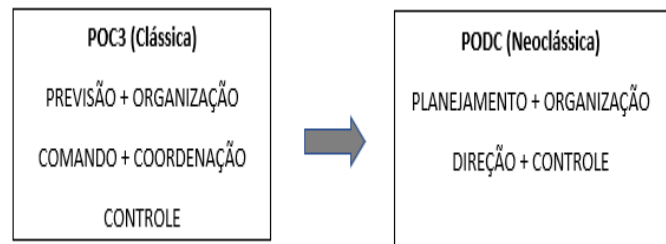
- Dividir o trabalho;
- Autoridade e responsabilidade;
- Disciplina;
- Unidade de comando;

- Unidade de direção;
- Subordinação dos interesses individuais aos gerais;
- Remuneração do pessoal;
- Centralização;
- Cadeia escalar;
- Ordem;
- Equidade;
- Estabilidade do pessoal;
- Iniciativa;
- Espírito de equipe.

A Abordagem Clássica, junto da Burocrática, dentre todas as abordagens, chega a ser uma das mais importantes.

**Abordagem Neoclássica**

No início de 1950 nasce a Teoria Neoclássica, teoria mais contemporânea, remodelando a Teoria Clássica, colocando novo figurino dentro das novas concepções trazidas pelas mudanças e pelas teorias anteriores. Funções essencialmente humanas começam a ser inseridas, como: Motivação, Liderança e Comunicação. Preocupação com as pessoas passa a fazer parte da Administração.



**Fundamentos da Abordagem Neoclássica**

- A Administração é um processo operacional composto por funções, como: planejamento, organização, direção e controle.
- Deverá se apoiar em princípios basilares, já que envolve diversas situações.
- Princípios universais.
- O universo físico e a cultura interferem no meio ambiente e afetam a Administração.
- Visão mais flexível, de ajustamento, de continuidade e interatividade com o meio.
- Ênfase nos princípios e nas práticas gerais da Administração.
- Reafirmando os postulados clássicos.
- Ênfase nos objetivos e resultados.
- Ecletismo (influência de teorias diversas) nos conceitos.

**Teoria Burocrática**

Tem como pai Max Weber, por esse motivo é muitas vezes chamada de Teoria Weberiana. Para a burocracia a organização alcançaria a eficiência quando explicasse, em detalhes, como as coisas deveriam ser feitas.

Burocracia não é algo negativo, o excesso de funções sim. A Burocracia é a organização eficiente por excelência. O excesso da Burocracia é que transforma ela em algo negativo, o que chamamos de disfunções.

• **Características**

- Caráter formal das normas e regulamentos.
- Caráter formal das comunicações.
- Caráter racional e divisão do trabalho.
- Impessoalidade nas relações.
- Hierarquia de autoridade.
- Rotinas e procedimentos padronizados.
- Competência técnica e meritocracia.
- Especialização da administração.
- Profissionalização dos participantes.
- Completa previsibilidade de comportamento.

• **Disfunções**

- Internalização das regras e apego aos procedimentos.
- Excesso de formalismo e de papelório.
- Resistência às mudanças.
- Despersonalização do relacionamento.
- Categorização como base do processo decisório.
- “Superconformidade” às rotinas e aos procedimentos.
- Exibição de sinais de autoridade.
- Dificuldade no atendimento.

**Abordagem Estruturalista**

A partir da década de 40, tínhamos:

- Teoria Clássica: Mecanicismo – Organização.
- Teoria das Relações Humanas: Romantismo Ingênuo – Pessoas.

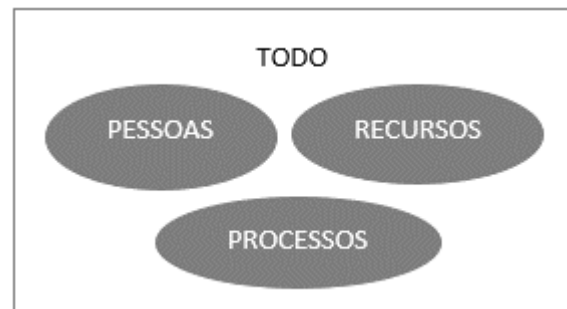
As duas correntes sofreram críticas que revelaram a falta de uma teoria sólida e abrangente, que servisse de orientação para o administrador.

A Abordagem Estruturalista é composta pela Teoria Burocrática e a Teoria Estruturalista. Além da ênfase na estrutura, ela também se preocupa com pessoas e ambiente, se aproxima muito da Teoria de Relações Humanas.

No início da Teoria Estruturalista, vive-se a mesma gênese da Teoria da Burocracia, esse movimento onde só se encontram críticas da Teoria das Relações Humanas às outras Teorias e não se tem uma preposição de um novo método.

- Teoria Clássica: Mecanicismo – Organização.
- Teoria das Relações Humanas: Romantismo Ingênuo – Pessoas.

A Teoria Estruturalista é um desdobramento da Burocracia e uma leve aproximação à Teoria das Relações Humanas. Ainda que a Teoria das Relações Humanas tenha avançado, ela critica as anteriores e não proporciona bases adequadas para uma nova teoria. Já na Teoria Estruturalista da Organização percebemos que o TODO é maior que a soma das partes. Significa que ao se colocar todos os indivíduos dentro de um mesmo grupo, essa sinergia e cooperação dos indivíduos gerará um valor a mais que a simples soma das individualidades. É a ideia de equipe.



• **Teoria Estruturalista - Sociedade de Organizações**

- Sociedade = Conjunto de Organizações (escola, igreja, empresa, família).
- Organizações = Conjunto de Membros (papéis) – (aluno, professor, diretor, pai).

O mesmo indivíduo faz parte de diferentes organizações e tem diferentes papéis.

• **Teoria Estruturalista – O Homem Organizacional:**

- Homem social que participa simultaneamente de várias organizações.
- Características: Flexibilidade; Tolerância às frustrações; Capacidade de adiar as recompensas e poder compensar o trabalho, em detrimento das suas preferências; Permanente desejo de realização.

• **Teoria Estruturalista – Abordagem múltipla:**

- Tanto a organização formal, quanto a informal importam;
- Tanto recompensas salariais e materiais, quanto sociais e simbólicas geram mudanças de comportamento;
- Todos os diferentes níveis hierárquicos são importantes em uma organização;
- Todas as diferentes organizações têm seu papel na sociedade;
- As análises intra organizacional e Inter organizacional são fundamentais.