



CÓD: OP-087AG-23
7908403540747

CREA-GO

**CONSELHO REGIONAL DE ENGENHARIA E AGRONOMIA
DE GOIÁS**

Assistente Administrativo

EDITAL Nº 1, DE 7 DE AGOSTO DE 2023

Língua Portuguesa

1. Compreensão e interpretação de textos de gêneros variados. Reconhecimento de tipos e gêneros textuais.....	5
2. Domínio da ortografia oficial	14
3. Domínio dos mecanismos de coesão textual. Emprego de elementos de referência, substituição e repetição, de conectores e de outros elementos de sequenciamento textual	15
4. Emprego de tempos e modos verbais. Domínio da estrutura morfosintática do período. Emprego das classes de palavras. Colocação dos pronomes átonos	16
5. Relações de coordenação entre orações e entre termos da oração. Relações de subordinação entre orações e entre termos da oração	23
6. Emprego dos sinais de pontuação	25
7. Concordância verbal e nominal	26
8. Regência verbal e nominal.....	28
9. Emprego do sinal indicativo de crase.....	29
10. Reescrita de frases e parágrafos do texto. Substituição de palavras ou de trechos de texto. Reorganização da estrutura de orações e de períodos do texto. Reescrita de textos de diferentes gêneros e níveis de formalidade	29
11. Significação das palavras.....	30
12. Correspondência oficial (conforme Manual de Redação da Presidência da República). Aspectos gerais da redação oficial. Finalidade dos expedientes oficiais. Adequação da linguagem ao tipo de documento. Adequação do formato do texto ao gênero.....	31

Raciocínio Lógico e Matemático

1. Operações, propriedades e aplicações (soma, subtração, multiplicação, divisão, potenciação e radiciação). Conjuntos numéricos (números naturais, inteiros, racionais e reais) e operações com conjuntos.....	49
2. Princípios de contagem e probabilidade. Arranjos e permutações. Combinações.....	58
3. Razões e proporções (grandezas diretamente proporcionais, grandezas inversamente proporcionais)	62
4. Porcentagem.....	63
5. Regras de três simples e compostas	65
6. Equações e inequações.....	67
7. Sistemas de medidas. Volumes.....	70
8. Compreensão de estruturas lógicas. Lógica de argumentação (analogias, inferências, deduções e conclusões). Diagramas lógicos	72

Noções de Informática

1. Conceitos básicos e modos de utilização de tecnologias, ferramentas, aplicativos e procedimentos de informática: tipos de computadores, conceitos de hardware e de software, instalação de periféricos.....	95
2. Edição de textos, planilhas e apresentações (ambiente Microsoft Office, versões 2010, 2013 e 365).....	96
3. Noções de sistema operacional (ambiente Windows, versões 7, 8 e 10).	104
4. Redes de computadores: conceitos básicos, ferramentas, aplicativos e procedimentos de Internet e intranet. Programas de navegação: Mozilla Firefox e Google Chrome.	112
5. Programa de correio eletrônico: MS Outlook.	118
6. Sítios de busca e pesquisa na Internet.....	121
7. Conceitos de organização e de gerenciamento de informações, arquivos, pastas e programas.	122

8. Segurança da informação: procedimentos de segurança. Noções de vírus, Worms e pragas virtuais. Aplicativos para segurança (antivírus, firewall, antispymware etc.)	125
9. Procedimentos de backup.	128

Legislação do Sistema CONFEA/CREA

1. Lei nº 4.950- A/1966.	131
2. Lei nº 5.194/1966	131
3. Lei nº 6.496/1977.	138
4. Lei nº 6.619/1978	140
5. Lei nº 6.838/1980.	140
6. Lei nº 6.839/1980	141
7. Lei nº 7.410/1985	141
8. Lei nº 8.195/1991	141
9. Decreto nº 23.196/1933	142
10. Decreto nº 23.569/1933.	143
11. Resoluções CONFEA nº 218/1973; nº 1.121/2019; nº 1.002/2002; nº 1.004/2003; nº 1.007/2003; nº 1.016/2006; nº 1.008/2004; nº 1.071/2015, nº 1.109/2018; nº1.137/2023; nº 1.125/2020; nº 1.047/2013; nº 1.050/2013; nº 1.059/2014; nº 1.068/2015; nº 1.073/2016; nº 1.090/2017; nº 1.094/2017; nº 1.104/2018.	148

Legislação e ética na administração pública

1. Ética e função pública.	187
2. Ética no Setor Público.	188
3. Lei nº 8.429/1992 e suas alterações.	189
4. Lei nº 9.784/1999 e suas alterações (processo administrativo).....	198
5. Acesso à informação: Lei nº 12.527/2011 e Decreto nº 7.724/2012.....	204
6. Decreto nº 9.830/2019.	221
7. Lei nº 13.709/2018 (LGPD).	224

Sistema de gestão da qualidade

1. Normas ABNT: NBR ISO 9000:2015.....	239
2. NBR ISO 9001:2015.	239

LÍNGUA PORTUGUESA

COMPREENSÃO E INTERPRETAÇÃO DE TEXTOS DE GÊNEROS VARIADOS. RECONHECIMENTO DE TIPOS E GÊNEROS TEXTUAIS

COMPREENSÃO E INTERPRETAÇÃO DE TEXTO

Cada vez mais, é comprovada a dificuldade dos estudantes, de qualquer idade, e para qualquer finalidade em compreender o que se pede em textos, e também os enunciados. Qual a importância em se entender um texto?

Para a efetiva compreensão precisa-se, primeiramente, entender o que um texto não é, conforme diz Platão e Fiorin:

“Não é amontoando os ingredientes que se prepara uma receita; assim também não é superpondo frases que se constrói um texto”.¹

Ou seja, ele não é um aglomerado de frases, ele tem um começo, meio, fim, uma mensagem a transmitir, tem coerência, e cada frase faz parte de um todo. Na verdade, o texto pode ser a questão em si, a leitura que fazemos antes de resolver o exercício. E como é possível cometer um erro numa simples leitura de enunciado? Mais fácil de acontecer do que se imagina. Se na hora da leitura, deixamos de prestar atenção numa só palavra, como um “não”, já alteramos a interpretação e podemos perder algum dos sentidos ali presentes. Veja a diferença:

*Qual opção abaixo não pertence ao grupo?
Qual opção abaixo pertence ao grupo?*

Isso já muda totalmente a questão, e se o leitor está desatento, vai marcar a primeira opção que encontrar correta. Pode parecer exagero pelo exemplo dado, mas tenha certeza que isso acontece mais do que imaginamos, ainda mais na pressão da prova, tempo curto e muitas questões.

Partindo desse princípio, se podemos errar num simples enunciado, que é um texto curto, imagine os erros que podemos cometer ao ler um texto maior, sem prestar a devida atenção aos detalhes. É por isso que é preciso melhorar a capacidade de leitura, compreensão e interpretação.

Apreender X Compreensão X Interpretação²

Há vários níveis na leitura e no entendimento de um texto. O processo completo de interpretação de texto envolve todos esses níveis.

Apreensão

Captação das relações que cada parte mantém com as outras no interior do texto. No entanto, ela não é suficiente para entender o sentido integral.

Uma pessoa que conhece todas as palavras do texto, mas não compreende o universo dos discursos, as relações extratextuais desse texto, não entende o significado do mesmo. Por isso, é preciso colocá-lo dentro do universo discursivo a que ele pertence e no interior do qual ganha sentido.

Compreensão

Alguns teóricos chamam o universo discursivo de “*conhecimento de mundo*”, mas chamaremos essa operação de **compreensão**.

A palavra compreender vem da união de duas palavras gregas: *cum* que significa ‘junto’ e *prehendere* que significa ‘pegar’. Dessa forma, a compreensão envolve além da decodificação das estruturas linguísticas e das partes do texto presentes na apreensão, mas uma junção disso com todo o conhecimento de mundo que você já possui. Ela envolve entender os significados das palavras juntamente com todo o contexto de discursos e conhecimentos em torno do leitor e do próprio texto. Dessa maneira a compreensão envolve uma série de etapas:

1. Decodificação do código linguístico: conhecer a língua em que o texto foi escrito para decodificar os significados das palavras ali empregadas.

2. A montagem das partes do texto: relacionar as palavras, frases e parágrafos dentro do texto, compreendendo as ideias construídas dentro do texto

3. Recuperação do saber do leitor: aliar as informações obtidas na leitura do texto com os conhecimentos que ele já possui, procurando em sua memória os saberes que ele tem relacionados ao que é lido.

4. Planejamento da leitura: estabelecer qual seu objetivo ao ler o texto. Quais informações são relevantes dentro do texto para o leitor naquele momento? Quais são as informações ele precisa para responder uma determinada questão? Para isso utilizamos várias técnicas de leitura como o escaneamento geral das informações contidas no texto e a localização das informações procuradas.

E assim teremos:

Apreensão + Compreensão = Entendimento do texto

Interpretação

Envolve uma dissecação do texto, na qual o leitor além de compreender e relacionar os possíveis sentidos presentes ali, posiciona-se em relação a eles. O processo interpretativo envolve uma espécie de conversa entre o leitor e o texto, na qual o leitor identifica e questiona a intenção do autor do texto, deduz sentidos e realiza conclusões, formando opiniões.

¹ PLATÃO, Fiorin, *Lições sobre o texto*. Ática 2011.

² LEFFA, Vilson. *Interpretar não é compreender: um estudo preliminar sobre a interpretação de texto*.

Elementos envolvidos na interpretação textual³

Toda interpretação de texto envolve alguns elementos, os quais precisam ser levados em consideração para uma interpretação completa

a) Texto: é a manifestação da linguagem. O texto⁴ é uma unidade global de comunicação que expressa uma ideia ou trata de um assunto determinado, tendo como referência a situação comunicativa concreta em que foi produzido, ou seja, o contexto. São enunciados constituídos de diferentes formas de linguagem (verbal, vocal, visual) cujo objetivo é comunicar. Todo texto se constrói numa relação entre essas linguagens, as informações, o autor e seus leitores. Ao pensarmos na linguagem verbal, ele se estrutura no encadeamento de frases que se ligam por mecanismos de coesão (relação entre as palavras e frases) e coerência (relação entre as informações). Essa relação entre as estruturas linguísticas e a organização das ideias geram a construção de diferentes sentidos. O texto constitui-se na verdade em um espaço de interação entre autores e leitores de contextos diversos. ⁵Dizemos que o texto é um todo organizado de sentido construído pela relação de sentido entre palavras e frases interligadas.

b) Contexto: é a unidade maior em que uma menor se insere. Pode ser extra ou intralinguístico. O primeiro refere-se a tudo mais que possa estar relacionado ao ato da comunicação, como época, lugar, hábitos linguísticos, grupo social, cultural ou etário dos falantes aos tempos e lugares de produção e de recepção do texto. Toda fala ou escrita ocorre em situações sociais, históricas e culturais. A consideração desses espaços de circulação do texto leva-nos a descobrir sentidos variados durante a leitura. O segundo se refere às relações estabelecidas entre palavras e ideias dentro do texto. Muitas vezes, o entendimento de uma palavra ou ideia só ocorre se considerarmos sua posição dentro da frase e do parágrafo e a relação que ela estabelece com as palavras e com as informações que a precedem ou a sucedem. Vamos a dois exemplos para entendermos esses dois contextos, muito necessários à interpretação de um texto.

Observemos o primeiro texto



<https://epoca.globo.com/vida/noticia/2015/01/o-mundo-visto-bpor-mafaldab.html>

Na tirinha anterior, a personagem Mafalda afirma ao Felipe que há um doente na casa dela. Quando pensamos na palavra doente, já pensamos em um ser vivo com alguma enfermidade. Entretanto, ao adentrar o quarto, o leitor se depara com o globo terrestre deitado sobre a cama. A interpretação desse texto, constituído de linguagem verbal e visual, ocorre pela relação que estabelecemos entre o texto e o contexto extralinguístico. Se pensarmos nas possíveis doenças do mundo, há diversas possibilidades de sentido de acordo com o contexto relacionado, dentre as quais listamos: problemas ambientais, corrupção, problemas ditatoriais (relacionados ao contexto de produção das tiras da Mafalda), entre outros.

Observemos agora um exemplo de intralinguístico



<https://www.imagemwhats.com.br/tirinhas-do-calvin-e-haroldo-para-compartilhar-143/>

³ <https://mundoeducacao.bol.uol.com.br/redacao/o-que-texto.htm>

KOCH, Ingedore V. e ELIAS, Vanda M. *Ler e Compreender os Sentidos do Texto*. São Paulo: Contexto, 2006.

⁴ <https://www.enemvirtual.com.br/o-que-e-texto-e-contexto/>

⁵ PLATÃO, Fiorin, *Lições sobre o texto*. Ática 2011.

Nessa tirinha anterior, podemos observar que, no segundo quadrinho, a frase “eu acho que você vai” só pode ser compreendida se levarmos em consideração o contexto intralinguístico. Ao considerarmos o primeiro quadrinho, conseguimos entender a mensagem completa do verbo “ir”, já que obtemos a informação que ele não vai ou vai à escola

c) Intertexto/Intertextualidade: ocorre quando percebemos a presença de marcas de outro(s) texto(s) dentro daquele que estamos lendo. Observemos o exemplo a seguir



<https://priscilapantaleao.wordpress.com/2013/06/26/tipos-de-intertextualidade/>

Na capa do gibi anterior, vemos a Magali na atuação em uma peça de teatro. Ao pronunciar a frase “comer ou não comer”, pela estrutura da frase e pelos elementos visuais que remetem ao teatro e pelas roupas, percebemos marca do texto de Shakespeare, cuja frase seria “ser ou não”. Esse é um bom exemplo de intertexto.

Conhecimentos necessários à interpretação de texto⁶

Na leitura de um texto são mobilizados muitos conhecimentos para uma ampla compreensão. São eles:

Conhecimento enciclopédico: conhecimento de mundo; conhecimento prévio que o leitor possui a partir das vivências e leituras realizadas ao longo de suas trajetórias. Esses conhecimentos são essenciais à interpretação da variedade de sentidos possíveis em um texto.

O conceito de conhecimento Prévio⁷ refere-se a uma informação guardada em nossa mente e que pode ser acionada quando for preciso. Em nosso cérebro, as informações não possuem locais exatos onde serão armazenadas, como gavetas. As memórias são complexas e as informações podem ser recuperadas ou reconstruídas com menor ou maior facilidade. Nossos conhecimentos não são

do Texto. São Paulo: Contexto, 2006.

⁷ <https://bit.ly/2P415JM>.

estáticos, pois o cérebro está captando novas informações a cada momento, assim como há informações que se perdem. Um conhecimento muito utilizado será sempre recuperado mais facilmente, assim como um pouco usado precisará de um grande esforço para ser recuperado. Existem alguns tipos de conhecimento prévio: o intuitivo, o científico, o linguístico, o enciclopédico, o procedimental, entre outros. No decorrer de uma leitura, por exemplo, o conhecimento prévio é criado e utilizado. Por exemplo, um livro científico que explica um conceito e depois fala sobre a utilização desse conceito. É preciso ter o conhecimento prévio sobre o conceito para se aprofundar no tema, ou seja, é algo gradativo. Em leitura, o conhecimento prévio são informações que a pessoa que está lendo necessita possuir para ler o texto e compreendê-lo sem grandes dificuldades. Isso é muito importante para a criação de inferências, ou seja, a construção de informações que não são apresentadas no texto de forma explícita e para a pessoa que lê conectar partes do texto construindo sua coerência.

Conhecimento linguístico: conhecimento da linguagem; Capacidade de decodificar o código linguístico utilizado; Saber acerca do funcionamento do sistema linguístico utilizado (verbal, visual, vocal).

Conhecimento genérico: saber relacionado ao gênero textual utilizado. Para compreender um texto é importante conhecer a estrutura e funcionamento do gênero em que ele foi escrito, especialmente a função social em que esse gênero é usualmente empregado.

Conhecimento interacional: relacionado à situação de produção e circulação do texto. Muitas vezes, para entender os sentidos presente no texto, é importante nos atentarmos para os diversos participantes da interação social (autor, leitor, texto e contexto de produção).

Diferentes Fases de Leitura⁸

Um texto se constitui de diferentes camadas. Há as mais superficiais, relacionadas à organização das estruturas linguísticas, e as mais profundas, relacionadas à organização das informações e das ideias contidas no texto. Além disso, existem aqueles sentidos que não estão imediatamente acessíveis ao leitor, mas requerem uma ativação de outros saberes ou relações com outros textos.

Para um entendimento amplo e profundo do texto é necessário passar por todas essas camadas. Por esse motivo, dizemos que há diferentes fases da leitura de um texto.

Leitura de reconhecimento ou pré-leitura: classificada como leitura prévia ou de contato. É a primeira fase de leitura de um texto, na qual você faz um reconhecimento do “território” do texto. Nesse momento **identificamos** os elementos que compõem o enunciado. Observamos o título, subtítulos, ilustrações, gráficos. É nessa fase que entramos em contato pela primeira vez com o assunto, com as opiniões e com as informações discutidas no texto.

Leitura seletiva: leitura com vistas a **localizar** e **selecionar** informações específicas. Geralmente utilizamos essa fase na busca de alguma informação requerida em alguma questão de prova. A leitura seletiva seleciona os períodos e parágrafos que possivelmente contém uma determinada informação procurada.

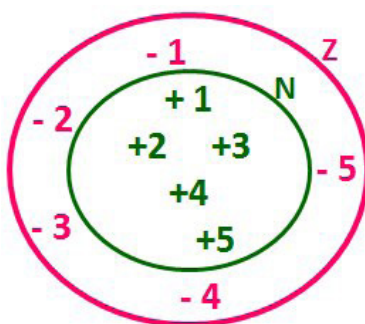
⁸ CAVALCANTE FILHO, U. *ESTRATÉGIAS DE LEITURA, ANÁLISE E INTERPRETAÇÃO DE TEXTOS NA UNIVERSIDADE: DA DECODIFICAÇÃO À LEITURA CRÍTICA*. In: *ANAIS DO XV CONGRESSO NACIONAL DE LINGUÍSTICA E FILOLOGIA*

RACIOCÍNIO LÓGICO E MATEMÁTICO

OPERAÇÕES, PROPRIEDADES E APLICAÇÕES (SOMA, SUBTRAÇÃO, MULTIPLICAÇÃO, DIVISÃO, POTENCIAÇÃO E RADICIAÇÃO). CONJUNTOS NUMÉRICOS (NÚMEROS NATURAIS, INTEIROS, RACIONAIS E REAIS) E OPERAÇÕES COM CONJUNTOS

Conjunto dos números inteiros - z

O conjunto dos números inteiros é a reunião do conjunto dos números naturais $N = \{0, 1, 2, 3, 4, \dots, n, \dots\}$ ($N \subset Z$); o conjunto dos opostos dos números naturais e o zero. Representamos pela letra Z.



$N \subset Z$ (N está contido em Z)

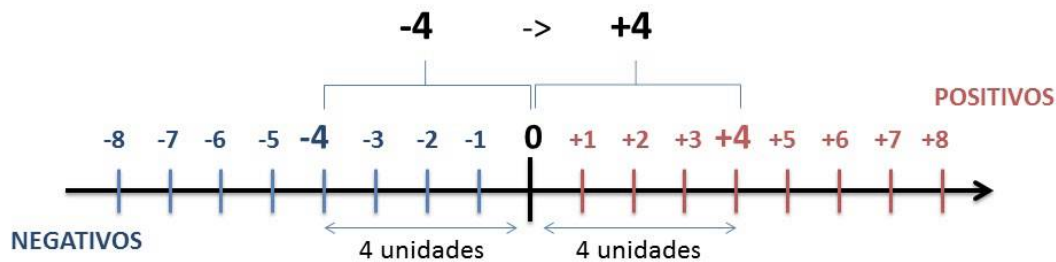
Subconjuntos:

Símbolo	Representação	Descrição
*	Z^*	Conjunto dos números inteiros não nulos
+	Z_+	Conjunto dos números inteiros não negativos
* e +	Z^*_+	Conjunto dos números inteiros positivos
-	Z_-	Conjunto dos números inteiros não positivos
* e -	Z^*_-	Conjunto dos números inteiros negativos

Observamos nos números inteiros algumas características:

- **Módulo:** distância ou afastamento desse número até o zero, na reta numérica inteira. Representa-se o módulo por $| \cdot |$. O módulo de qualquer número inteiro, diferente de zero, é sempre positivo.

- **Números Opostos:** dois números são opostos quando sua soma é zero. Isto significa que eles estão a mesma distância da origem (zero).



Somando-se temos: $(+4) + (-4) = (-4) + (+4) = 0$

Operações

• **Soma ou Adição:** Associamos aos números inteiros positivos a ideia de ganhar e aos números inteiros negativos a ideia de perder.

ATENÇÃO: O sinal (+) antes do número positivo pode ser dispensado, mas o sinal (-) antes do número negativo nunca pode ser dispensado.

• **Subtração:** empregamos quando precisamos tirar uma quantidade de outra quantidade; temos duas quantidades e queremos saber quanto uma delas tem a mais que a outra; temos duas quantidades e queremos saber quanto falta a uma delas para atingir a outra. A subtração é a operação inversa da adição. O sinal sempre será do maior número.

ATENÇÃO: todos parênteses, colchetes, chaves, números, ..., entre outros, precedidos de sinal negativo, tem o seu sinal invertido, ou seja, é dado o seu oposto.

Exemplo:

(FUNDAÇÃO CASA – AGENTE EDUCACIONAL – VUNESP) Para zelar pelos jovens internados e orientá-los a respeito do uso adequado dos materiais em geral e dos recursos utilizados em atividades educativas, bem como da preservação predial, realizou-se uma dinâmica elencando “atitudes positivas” e “atitudes negativas”, no entendimento dos elementos do grupo. Solicitou-se que cada um classificasse suas atitudes como positiva ou negativa, atribuindo (+4) pontos a cada atitude positiva e (-1) a cada atitude negativa. Se um jovem classificou como positiva apenas 20 das 50 atitudes anotadas, o total de pontos atribuídos foi

- (A) 50.
- (B) 45.
- (C) 42.
- (D) 36.
- (E) 32.

Resolução:

50-20=30 atitudes negativas
20.4=80
30.(-1)=-30
80-30=50

Resposta: A

• **Multiplicação:** é uma adição de números/ fatores repetidos. Na multiplicação o produto dos números a e b , pode ser indicado por $a \times b$, $a \cdot b$ ou ainda ab sem nenhum sinal entre as letras.

• **Divisão:** a divisão exata de um número inteiro por outro número inteiro, diferente de zero, dividimos o módulo do dividendo pelo módulo do divisor.

ATENÇÃO:

- 1) No conjunto Z , a divisão não é comutativa, não é associativa e não tem a propriedade da existência do elemento neutro.
- 2) Não existe divisão por zero.
- 3) Zero dividido por qualquer número inteiro, diferente de zero, é zero, pois o produto de qualquer número inteiro por zero é igual a zero.

Na multiplicação e divisão de números inteiros é muito importante a **REGRA DE SINAIS:**

Sinais iguais (+) (+); (-) (-) = resultado sempre positivo .
Sinais diferentes (+) (-); (-) (+) = resultado sempre negativo .

Exemplo:

(PREF.DE NITERÓI) Um estudante empilhou seus livros, obtendo uma única pilha 52cm de altura. Sabendo que 8 desses livros possui uma espessura de 2cm, e que os livros restantes possuem espessura de 3cm, o número de livros na pilha é:

- (A) 10
- (B) 15
- (C) 18
- (D) 20
- (E) 22

Resolução:

São 8 livros de 2 cm: $8 \cdot 2 = 16$ cm
Como eu tenho 52 cm ao todo e os demais livros tem 3 cm, temos:

$52 - 16 = 36$ cm de altura de livros de 3 cm
 $36 : 3 = 12$ livros de 3 cm

O total de livros da pilha: $8 + 12 = 20$ livros ao todo.

Resposta: D

• **Potenciação:** A potência a^n do número inteiro a , é definida como um produto de n fatores iguais. O número a é denominado a *base* e o número n é o *expoente*. $a^n = a \times a \times a \times a \times \dots \times a$, a é multiplicado por a n vezes. Tenha em mente que:

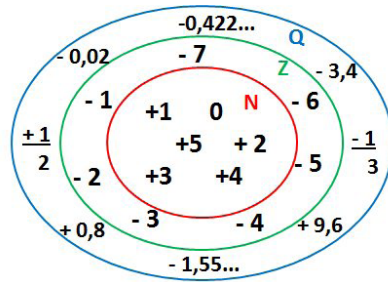
- Toda potência de **base positiva** é um número **inteiro positivo**.
- Toda potência de **base negativa e expoente par** é um número **inteiro positivo**.
- Toda potência de **base negativa e expoente ímpar** é um número **inteiro negativo**.

Propriedades da Potenciação

- 1) Produtos de Potências com bases iguais: Conserva-se a base e somam-se os expoentes. $(-a)^3 \cdot (-a)^6 = (-a)^{3+6} = (-a)^9$
- 2) Quocientes de Potências com bases iguais: Conserva-se a base e subtraem-se os expoentes. $(-a)^8 : (-a)^6 = (-a)^{8-6} = (-a)^2$
- 3) Potência de Potência: Conserva-se a base e multiplicam-se os expoentes. $[(-a)^5]^2 = (-a)^{5 \cdot 2} = (-a)^{10}$
- 4) Potência de expoente 1: É sempre igual à base. $(-a)^1 = -a$ e $(+a)^1 = +a$
- 5) Potência de expoente zero e base diferente de zero: É igual a 1. $(+a)^0 = 1$ e $(-b)^0 = 1$

Conjunto dos números racionais – Q

Um número racional é o que pode ser escrito na forma $\frac{m}{n}$, onde m e n são números inteiros, sendo que n deve ser diferente de zero. Frequentemente usamos m/n para significar a divisão de m por n .



N C Z C Q (N está contido em Z que está contido em Q)

Subconjuntos:

SÍMBOLO	REPRESENTAÇÃO	DESCRIÇÃO
*	Q^*	Conjunto dos números racionais não nulos
+	Q_+	Conjunto dos números racionais não negativos
* e +	Q^*_+	Conjunto dos números racionais positivos
-	Q_-	Conjunto dos números racionais não positivos
* e -	Q^*_-	Conjunto dos números racionais negativos

Representação decimal

Podemos representar um número racional, escrito na forma de fração, em número decimal. Para isso temos duas maneiras possíveis:

1º) O numeral decimal obtido possui, após a vírgula, um número finito de algarismos. Decimais Exatos:

$$\frac{2}{5} = 0,4$$

2º) O numeral decimal obtido possui, após a vírgula, infinitos algarismos (nem todos nulos), repetindo-se periodicamente Decimais Periódicos ou Dízimas Periódicas:

$$\frac{1}{3} = 0,333...$$

Representação Fracionária

É a operação inversa da anterior. Aqui temos duas maneiras possíveis:

1) Transformando o número decimal em uma fração numerador é o número decimal sem a vírgula e o denominador é composto pelo numeral 1, seguido de tantos zeros quantas forem as casas decimais do número decimal dado.

Ex.:
 $0,035 = 35/1000$

2) Através da fração geratriz. Aí temos o caso das dízimas periódicas que podem ser simples ou compostas.

– *Simples*: o seu período é composto por um mesmo número ou conjunto de números que se repete infinitamente.

Exemplos:

<p>* 0,444... Período: 4 (1 algarismo)</p> <p>$0,444... = \frac{4}{9}$</p>	<p>* 0,313131... Período: 31 (2 algarismos)</p> <p>$0,313131... = \frac{31}{99}$</p>	<p>* 0,278278278... Período: 278 (3 algarismos)</p> <p>$0,278278278... = \frac{278}{999}$</p>
---	---	--

Procedimento: para transformarmos uma dízima periódica simples em fração basta utilizarmos o dígito 9 no denominador para cada quantos dígitos tiver o período da dízima.

NOÇÕES DE INFORMÁTICA

CONCEITOS BÁSICOS E MODOS DE UTILIZAÇÃO DE TECNOLOGIAS, FERRAMENTAS, APLICATIVOS E PROCEDIMENTOS DE INFORMÁTICA: TIPOS DE COMPUTADORES, CONCEITOS DE HARDWARE E DE SOFTWARE, INSTALAÇÃO DE PERIFÉRICOS

Hardware

Hardware refere-se a parte física do computador, isto é, são os dispositivos eletrônicos que necessitamos para usarmos o computador. Exemplos de hardware são: CPU, teclado, mouse, disco rígido, monitor, scanner, etc.

Software

Software, na verdade, **são os programas usados para fazer tarefas e para fazer o hardware funcionar**. As instruções de software são programadas em uma linguagem de computador, traduzidas em linguagem de máquina e executadas por computador.

O software pode ser categorizado em dois tipos:

- Software de sistema operacional
- Software de aplicativos em geral

• Software de sistema operacional

O software de sistema é o responsável pelo funcionamento do computador, é a plataforma de execução do usuário. Exemplos de software do sistema incluem sistemas operacionais como Windows, Linux, Unix, Solaris etc.

• Software de aplicação

O software de aplicação é aquele utilizado pelos usuários para execução de tarefas específicas. Exemplos de software de aplicativos incluem Microsoft Word, Excel, PowerPoint, Access, etc.

Para não esquecer:

HARDWARE	É a parte física do computador
SOFTWARE	São os programas no computador (de funcionamento e tarefas)

Periféricos

Periféricos são os dispositivos externos para serem utilizados no computador, ou mesmo para aprimora-lo nas suas funcionalidades. Os dispositivos podem ser essenciais, como o teclado, ou aqueles que podem melhorar a experiência do usuário e até mesmo melhorar o desempenho do computador, tais como design, qualidade de som, alto falantes, etc.

Tipos:

PERIFÉRICOS DE ENTRADA	Utilizados para a entrada de dados;
PERIFÉRICOS DE SAÍDA	Utilizados para saída/visualização de dados

• Periféricos de entrada mais comuns.

- O teclado é o dispositivo de entrada mais popular e é um item essencial. Hoje em dia temos vários tipos de teclados ergonômicos para ajudar na digitação e evitar problemas de saúde muscular;
- Na mesma categoria temos o scanner, que digitaliza dados para uso no computador;
- O mouse também é um dispositivo importante, pois com ele podemos apontar para um item desejado, facilitando o uso do computador.

• Periféricos de saída populares mais comuns

- Monitores, que mostra dados e informações ao usuário;
- Impressoras, que permite a impressão de dados para material físico;
- Alto-falantes, que permitem a saída de áudio do computador;
- Fones de ouvido.

Sistema Operacional

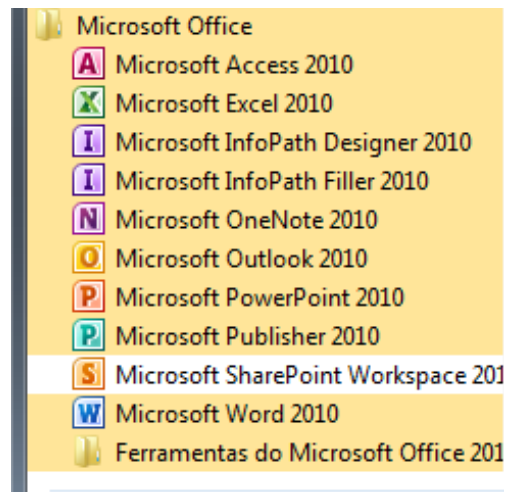
O software de sistema operacional é o responsável pelo funcionamento do computador. É a plataforma de execução do usuário. Exemplos de software do sistema incluem sistemas operacionais como Windows, Linux, Unix, Solaris etc.

- **Aplicativos e Ferramentas**

São softwares utilizados pelos usuários para execução de tarefas específicas. Exemplos: Microsoft Word, Excel, PowerPoint, Access, além de ferramentas construídas para fins específicos.

EDIÇÃO DE TEXTOS, PLANILHAS E APRESENTAÇÕES (AMBIENTE MICROSOFT OFFICE, VERSÕES 2010, 2013 E 365)

Microsoft Office



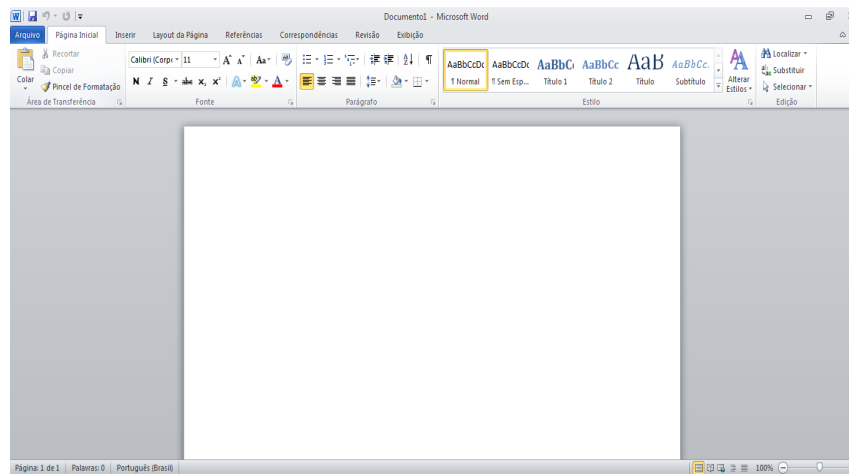
O Microsoft Office é um conjunto de aplicativos essenciais para uso pessoal e comercial, ele conta com diversas ferramentas, mas em geral são utilizadas e cobradas em provas o Editor de Textos – Word, o Editor de Planilhas – Excel, e o Editor de Apresentações – PowerPoint. A seguir verificamos sua utilização mais comum:

Word

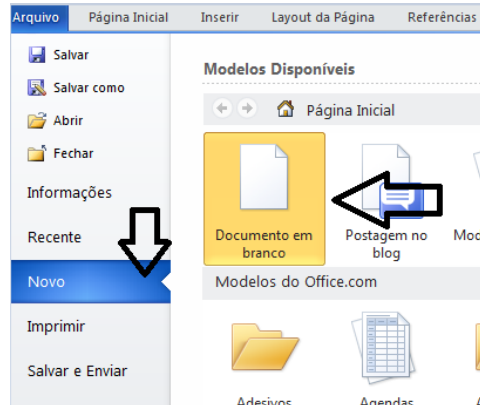
O Word é um editor de textos amplamente utilizado. Com ele podemos redigir cartas, comunicações, livros, apostilas, etc. Vamos então apresentar suas principais funcionalidades.

- **Área de trabalho do Word**

Nesta área podemos digitar nosso texto e formatá-lo de acordo com a necessidade.



• **Iniciando um novo documento**



A partir deste botão retornamos para a área de trabalho do Word, onde podemos digitar nossos textos e aplicar as formatações desejadas.

• **Alinhamentos**

Ao digitar um texto, frequentemente temos que alinhá-lo para atender às necessidades. Na tabela a seguir, verificamos os alinhamentos automáticos disponíveis na plataforma do Word.

GUIA PÁGINA INICIAL	ALINHAMENTO	TECLA DE ATALHO
	Justificar (arruma a direito e a esquerda de acordo com a margem)	Ctrl + J
	Alinhamento à direita	Ctrl + G
	Centralizar o texto	Ctrl + E
	Alinhamento à esquerda	Ctrl + Q

• **Formatação de letras (Tipos e Tamanho)**

Presente em *Fonte*, na área de ferramentas no topo da área de trabalho, é neste menu que podemos formatar os aspectos básicos de nosso texto. Bem como: tipo de fonte, tamanho (ou pontuação), se será maiúscula ou minúscula e outros itens nos recursos automáticos.



GUIA PÁGINA INICIAL	FUNÇÃO
	Tipo de letra
	Tamanho
	Aumenta / diminui tamanho
	Recursos automáticos de caixa-altas e baixas
	Limpa a formatação

LEGISLAÇÃO DO SISTEMA CONFEA/ CREA

LEI Nº 4.950- A/1966.

LEI Nº 4.950-A, DE 22 DE ABRIL DE 1966.

Vide RSF nº 12, de 1971.

Dispõe sobre a remuneração de profissionais diplomados em Engenharia, Química, Arquitetura, Agronomia e Veterinária.

Faço saber que o CONGRESSO NACIONAL aprovou e manteve, após veto presidencial, e eu, AURO MOURA ANDRADE, PRESIDENTE do SENADO FEDERAL, de acordo com o disposto no § 4º do art. 70, da Constituição Federal, promulgo a seguinte Lei:

Art . 1º O salário-mínimo dos diplomados pelos cursos regulares superiores mantidos pelas Escolas de Engenharia, de Química, de Arquitetura, de Agronomia e de Veterinária é o fixado pela presente Lei.

Art . 2º O salário-mínimo fixado pela presente Lei é a remuneração mínima obrigatória por serviços prestados pelos profissionais definidos no art. 1º, com relação de emprêgo ou função, qualquer que seja a fonte pagadora.

Art . 3º Para os efeitos desta Lei as atividades ou tarefas desempenhadas pelos profissionais enumerados no art. 1º são classificadas em:

- a) atividades ou tarefas com exigência de 6 (seis) horas diárias de serviço;
- b) atividades ou tarefas com exigência de mais de 6 (seis) horas diárias de serviço.

Parágrafo único. A jornada de trabalho é a fixada no contrato de trabalho ou determinação legal vigente.

Art . 4º Para os efeitos desta Lei os profissionais citados no art. 1º são classificados em:

- a) diplomados pelos cursos regulares superiores mantidos pelas Escolas de Engenharia, de Química, de Arquitetura, de Agronomia e de Veterinária com curso universitário de 4 (quatro) anos ou mais;
- b) diplomados pelos cursos regulares superiores mantidos pelas Escolas de Engenharia, de Química, de Arquitetura, de Agronomia e de Veterinária com curso universitário de menos de 4 (quatro) anos.

Art . 5º Para a execução das atividades e tarefas classificadas na alínea a do art. 3º, fica fixado o salário-base mínimo de 6 (seis) vezes o maior salário-mínimo comum vigente no País, para os profissionais relacionados na alínea a do art. 4º, e de 5 (cinco) vezes o maior salário-mínimo comum vigente no País, para os profissionais da alínea b do art. 4º.

Art . 6º Para a execução de atividades e tarefas classificadas na alínea b do art. 3º, a fixação do salário-base mínimo será feito tomando-se por base o custo da hora fixado no art. 5º desta Lei, acrescidas de 25% as horas excedentes das 6 (seis) diárias de serviços.

Art . 7º A remuneração do trabalho noturno será feita na base da remuneração do trabalho diurno, acrescida de 25% (vinte e cinco por cento).

Art . 8º Esta Lei entrará em vigor na data da sua publicação, revogadas as disposições em contrário.

Brasília, 22 de abril de 1966; 145º da Independência e 78º da República.

LEI Nº 5.194/1966

LEI Nº 5.194, DE 24 DE DEZEMBRO DE 1966.

Regula o exercício das profissões de Engenheiro, Arquiteto e Engenheiro-Agrônomo, e dá outras providências.

O PRESIDENTE DA REPÚBLICA, faço saber que o CONGRESSO NACIONAL decreta e eu sanciono a seguinte Lei:

O CONGRESSO NACIONAL DECRETA:

TÍTULO I

DO EXERCÍCIO PROFISSIONAL DA ENGENHARIA, DA ARQUITETURA E DA AGRONOMIA

CAPÍTULO I

DAS ATIVIDADES PROFISSIONAIS

SEÇÃO I

CARACTERIZAÇÃO E EXERCÍCIO DAS PROFISSÕES

Art. 1º As profissões de engenheiro, arquiteto e engenheiro-agrônomo são caracterizadas pelas realizações de interesse social e humano que importem na realização dos seguintes empreendimentos:

- a) aproveitamento e utilização de recursos naturais;
- b) meios de locomoção e comunicações;
- c) edificações, serviços e equipamentos urbanos, rurais e regionais, nos seus aspectos técnicos e artísticos;
- d) instalações e meios de acesso a costas, cursos e massas de água e extensões terrestres;
- e) desenvolvimento industrial e agropecuário.

Art. 2º O exercício, no País, da profissão de engenheiro, arquiteto ou engenheiro-agrônomo, observadas as condições de capacidade e demais exigências legais, é assegurado:

- a) aos que possuam, devidamente registrado, diploma de faculdade ou escola superior de engenharia, arquitetura ou agronomia, oficiais ou reconhecidas, existentes no País;
- b) aos que possuam, devidamente revalidado e registrado no País, diploma de faculdade ou escola estrangeira de ensino superior de engenharia, arquitetura ou agronomia, bem como os que tenham esse exercício amparado por convênios internacionais de intercâmbio;

c) aos estrangeiros contratados que, a critério dos Conselhos Federal e Regionais de Engenharia, Arquitetura e Agronomia, considerados a escassez de profissionais de determinada especialidade e o interesse nacional, tenham seus títulos registrados temporariamente.

Parágrafo único. O exercício das atividades de engenheiro, arquiteto e engenheiro-agrônomo é garantido, obedecidos os limites das respectivas licenças e excluídas as expedidas, a título precário, até a publicação desta Lei, aos que, nesta data, estejam registrados nos Conselhos Regionais.

SEÇÃO II DO USO DO TÍTULO PROFISSIONAL

Art. 3º São reservadas exclusivamente aos profissionais referidos nesta Lei as denominações de engenheiro, arquiteto ou engenheiro-agrônomo, acrescidas obrigatoriamente, das características de sua formação básica.

Parágrafo único. As qualificações de que trata este artigo poderão ser acompanhadas de designações outras referentes a cursos de especialização, aperfeiçoamento e pós-graduação.

Art. 4º As qualificações de engenheiro, arquiteto ou engenheiro-agrônomo só podem ser acrescidas à denominação de pessoa jurídica composta exclusivamente de profissionais que possuam tais títulos.

Art. 5º Só poderá ter em sua denominação as palavras engenharia, arquitetura ou agronomia a firma comercial ou industrial cuja diretoria for composta, em sua maioria, de profissionais registrados nos Conselhos Regionais.

SEÇÃO III DO EXERCÍCIO ILEGAL DA PROFISSÃO

Art. 6º Exerce ilegalmente a profissão de engenheiro, arquiteto ou engenheiro-agrônomo:

a) a pessoa física ou jurídica que realizar atos ou prestar serviços público ou privado reservados aos profissionais de que trata esta lei e que não possua registro nos Conselhos Regionais;

b) o profissional que se incumbir de atividades estranhas às atribuições discriminadas em seu registro;

c) o profissional que emprestar seu nome a pessoas, firmas, organizações ou empresas executoras de obras e serviços sem sua real participação nos trabalhos delas;

d) o profissional que, suspenso de seu exercício, continue em atividade;

e) a firma, organização ou sociedade que, na qualidade de pessoa jurídica, exercer atribuições reservadas aos profissionais da engenharia, da arquitetura e da agronomia, com infringência do disposto no parágrafo único do art. 8º desta lei.

Seção IV

Atribuições profissionais e coordenação de suas atividades

Art. 7º As atividades e atribuições profissionais do engenheiro, do arquiteto e do engenheiro-agrônomo consistem em:

a) desempenho de cargos, funções e comissões em entidades estatais, paraestatais, autárquicas, de economia mista e privada;

b) planejamento ou projeto, em geral, de regiões, zonas, cidades, obras, estruturas, transportes, explorações de recursos naturais e desenvolvimento da produção industrial e agropecuária;

c) estudos, projetos, análises, avaliações, vistorias, perícias, pareceres e divulgação técnica;

d) ensino, pesquisas, experimentação e ensaios;

e) fiscalização de obras e serviços técnicos;

f) direção de obras e serviços técnicos;

g) execução de obras e serviços técnicos;

h) produção técnica especializada, industrial ou agro-pecuária.

Parágrafo único. Os engenheiros, arquitetos e engenheiros-agrônomo poderão exercer qualquer outra atividade que, por sua natureza, se inclua no âmbito de suas profissões.

Art. 8º As atividades e atribuições enunciadas nas alíneas a, b, c, d, e e f do artigo anterior são da competência de pessoas físicas, para tanto legalmente habilitadas.

Parágrafo único. As pessoas jurídicas e organizações estatais só poderão exercer as atividades discriminadas nos arts. 7º, com exceção das contidas na alínea "a", com a participação efetiva e autoria declarada de profissional legalmente habilitado e registrado pelo Conselho Regional, assegurados os direitos que esta lei lhe confere.

Art. 9º As atividades enunciadas nas alíneas g e h do art. 7º, observados os preceitos desta lei, poderão ser exercidas, indistintamente, por profissionais ou por pessoas jurídicas.

Art. 10. Cabe às Congregações das escolas e faculdades de engenharia, arquitetura e agronomia indicar, ao Conselho Federal, em função dos títulos apreciados através da formação profissional, em termos genéricos, as características dos profissionais por ela diplomados.

Art. 11. O Conselho Federal organizará e manterá atualizada a relação dos títulos concedidos pelas escolas e faculdades, bem como seus cursos e currículos, com a indicação das suas características.

Art. 12. Na União, nos Estados e nos Municípios, nas entidades autárquicas, paraestatais e de economia mista, os cargos e funções que exijam conhecimentos de engenharia, arquitetura e agronomia, relacionados conforme o disposto na alínea "g" do art. 27, somente poderão ser exercidos por profissionais habilitados de acordo com esta lei.

Art. 13. Os estudos, plantas, projetos, laudos e qualquer outro trabalho de engenharia, de arquitetura e de agronomia, quer público, quer particular, somente poderão ser submetidos ao julgamento das autoridades competentes e só terão valor jurídico quando seus autores forem profissionais habilitados de acordo com esta lei.

Art. 14. Nos trabalhos gráficos, especificações, orçamentos, pareceres, laudos e atos judiciais ou administrativos, é obrigatória além da assinatura, precedida do nome da empresa, sociedade, instituição ou firma a que interessarem, a menção explícita do título do profissional que os subscrever e do número da carteira referida no art. 56.

Art. 15. São nulos de pleno direito os contratos referentes a qualquer ramo da engenharia, arquitetura ou da agronomia, inclusive a elaboração de projeto, direção ou execução de obras, quando firmados por entidade pública ou particular com pessoa física ou jurídica não legalmente habilitada a praticar a atividade nos termos desta lei.

Art. 16. Enquanto durar a execução de obras, instalações e serviços de qualquer natureza, é obrigatória a colocação e manutenção de placas visíveis e legíveis ao público, contendo o nome do autor e co-autores do projeto, em todos os seus aspectos técnicos e artísticos, assim como os dos responsáveis pela execução dos trabalhos.

**CAPÍTULO II
DA RESPONSABILIDADE E AUTORIA**

Art. 17. Os direitos de autoria de um plano ou projeto de engenharia, arquitetura ou agronomia, respeitadas as relações contratuais expressas entre o autor e outros interessados, são do profissional que os elaborar.

Parágrafo único. Cabem ao profissional que os tenha elaborado os prêmios ou distinções honoríficas concedidas a projetos, planos, obras ou serviços técnicos.

Art. 18. As alterações do projeto ou plano original só poderão ser feitas pelo profissional que o tenha elaborado.

Parágrafo único. Estando impedido ou recusando-se o autor do projeto ou plano original a prestar sua colaboração profissional, comprovada a solicitação, as alterações ou modificações dêles poderão ser feitas por outro profissional habilitado, a quem caberá a responsabilidade pelo projeto ou plano modificado.

Art. 19. Quando a concepção geral que caracteriza um plano ou projeto fôr elaborada em conjunto por profissionais legalmente habilitados, todos serão considerados co-autores do projeto, com os direitos e deveres correspondentes.

Art. 20. Os profissionais ou organizações de técnicos especializados que colaborarem numa parte do projeto, deverão ser mencionados explicitamente como autores da parte que lhes tiver sido confiada, tornando-se mister que todos os documentos, como plantas, desenhos, cálculos, pareceres, relatórios, análises, normas, especificações e outros documentos relativos ao projeto, sejam por êles assinados.

Parágrafo único. A responsabilidade técnica pela ampliação, prosseguimento ou conclusão de qualquer empreendimento de engenharia, arquitetura ou agronomia caberá ao profissional ou entidade registrada que aceitar êsse encargo, sendo-lhe, também, atribuída a responsabilidade das obras, devendo o Conselho Federal dotar resolução quanto às responsabilidades das partes já executadas ou concluídas por outros profissionais.

Art. 21. Sempre que o autor do projeto convocar, para o desempenho do seu encargo, o concurso de profissionais da organização de profissionais, especializados e legalmente habilitados, serão êstes havidos como co-responsáveis na parte que lhes diga respeito.

Art. 22. Ao autor do projeto ou a seus prepostos é assegurado o direito de acompanhar a execução da obra, de modo a garantir a sua realização de acôrdo com as condições, especificações e demais pormenores técnicos nêle estabelecidos.

Parágrafo único. Terão o direito assegurado neste artigo, ao autor do projeto, na parte que lhes diga respeito, os profissionais especializados que participarem, como co-responsáveis, na sua elaboração.

Art. 23. Os Conselhos Regionais criarão registros de autoria de planos e projetos, para salvaguarda dos direitos autorais dos profissionais que o desejarem.

**TÍTULO II
DA FISCALIZAÇÃO DO EXERCÍCIO DAS PROFISSÕES**

**CAPÍTULO I
DOS ÓRGÃOS FISCALIZADORES**

Art. 24. A aplicação do que dispõe esta lei, a verificação e fiscalização do exercício e atividades das profissões nela reguladas serão exercidas por um Conselho Federal de Engenharia, Arquitetura e

Agronomia (CONFEA) e Conselhos Regionais de Engenharia, Arquitetura e Agronomia (CREA), organizados de forma a assegurarem unidade de ação. (Revigorado pelo Decreto-Lei nº 711, de 1969).

Art. 25. Mantidos os já existentes, o Conselho Federal de Engenharia, Arquitetura e Agronomia promoverá a instalação, nos Estados, Distrito Federal e Territórios Federais, dos Conselhos Regionais necessários à execução desta lei, podendo, a ação de qualquer dêles, estender-se a mais de um Estado.

§ 1º A proposta de criação de novos Conselhos Regionais será feita pela maioria das entidades de classe e escolas ou faculdades com sede na nova Região, cabendo aos Conselhos atingidos pela iniciativa opinar e encaminhar a proposta à aprovação do Conselho Federal.

§ 2º Cada unidade da Federação só poderá ficar na jurisdição de um Conselho Regional.

§ 3º A sede dos Conselhos Regionais será no Distrito Federal, em capital de Estado ou de Território Federal.

**CAPÍTULO II
DO CONSELHO FEDERAL DE ENGENHARIA, ARQUITETURA E AGRONOMIA**

**SEÇÃO I
DA INSTITUIÇÃO DO CONSELHO E SUAS ATRIBUIÇÕES**

Art. 26. O Conselho Federal de Engenharia, Arquitetura e Agronomia, (CONFEA), é a instância superior da fiscalização do exercício profissional da engenharia, da arquitetura e da agronomia.

Art. 27. São atribuições do Conselho Federal:

- a) organizar o seu regimento interno e estabelecer normas gerais para os regimentos dos Conselhos Regionais;
- b) homologar os regimentos internos organizados pelos Conselhos Regionais;
- c) examinar e decidir em última instância os assuntos relativos no exercício das profissões de engenharia, arquitetura e agronomia, podendo anular qualquer ato que não estiver de acôrdo com a presente lei;
- d) tomar conhecimento e dirimir quaisquer dúvidas suscitadas nos Conselhos Regionais;
- e) julgar em última instância os recursos sôbre registros, decisões e penalidades impostas pelos Conselhos Regionais;
- f) baixar e fazer publicar as resoluções previstas para regulamentação e execução da presente lei, e, ouvidos os Conselhos Regionais, resolver os casos omissos;
- g) relacionar os cargos e funções dos serviços estatais, para-estatais, autárquicos e de economia mista, para cujo exercício seja necessário o título de engenheiro, arquiteto ou engenheiro-agrônomo;
- h) incorporar ao seu balancete de receita e despesa os dos Conselhos Regionais;
- i) enviar aos Conselhos Regionais cópia do expediente encaminhado ao Tribunal de Contas, até 30 (trinta) dias após a remessa;
- j) publicar anualmente a relação de títulos, cursos e escolas de ensino superior, assim como, periódicamente, relação de profissionais habilitados;
- k) fixar, ouvido o respectivo Conselho Regional, as condições para que as entidades de classe da região tenham nêle direito a representação;

LEGISLAÇÃO E ÉTICA NA ADMINISTRAÇÃO PÚBLICA

ÉTICA E FUNÇÃO PÚBLICA.

De fato, não se pode negar que o desenvolvimento, retificação e refinamento moral da sociedade impõem que “todas as instituições sociais (públicas e privadas), ao lado dos indivíduos, devem se afinar no sentido da conquista da cultura da moralidade”. Ora, a reverência da moralidade nas relações entre particulares, no âmbito individual e privado, é forma de cultivo da futura moralidade na administração da coisa pública (*res publica*). [BORTOLETO, Leandro; MÜLLER, Perla. Noções de ética no serviço público. Editora Jus Podivm, 2014.]

Da mesma forma, a sobrevivência (individual e coletiva) e harmonia social dependem do eficaz e satisfatório desempenho moral de todas as atividades do homem. É lugar mais que comum ouvir-se debates a respeito da ética médica, ética econômica, ética esportiva, e, em especial, ética na gestão da *res pública*. E, de fato, a relação entre ética e política é tema dos mais árduos na contemporaneidade.

Historicamente sustentou-se uma distinção entre a “moral comum” e a “moral política”, chegando Maquiavel a afirmar que o homem político poderia comportar-se de modo diversos da moral comum, como se o homem comum e aquele que gere a coisa pública ou exerce função pública obedecessem a “códigos” de ética distintos.

Todavia, atualmente não se duvida da necessária integração ou “afinamento” entre a moral comum e a moral política. Não se pode imaginar a existência de uma absoluta distinção entre a ética almejada pelos indivíduos que compõem a sociedade e aquela esperada dos órgãos do Estado, que exercem a função pública.

Justamente por representarem a coletividade, as instituições públicas devem se pautar, de forma mais eficaz, pela ética, posto que devem assumir uma posição de espelho dos anseios da sociedade. Para que o Estado possa gerir a *res pública*, de forma democrática e não autoritária, este deve gozar de credibilidade, a qual somente pode ser conquistada com a transparência e a moralidade de seus atos, para que não seja necessário o uso excessivo da força, o que transformaria um Estado democrático em uma nefasta tirania.

Cumpra lembrar que, quando se fala em agir ético do Estado, ou das instituições públicas que o compõem, na realidade devemos nos atentar que o agir ético é sempre exercido por pessoas físicas, já que o Estado, como uma ficção jurídica que é, não goza de vontade própria. Estas pessoas físicas incumbidas, definitiva ou transitoriamente, do exercício de alguma função estatal, a quem chamamos de agentes públicos, é que devem, em última análise, pautar-se pela ética, já que expressam, com seus atos, a vontade do Estado.

A vontade do Estado é, pois, materializada através dos atos e procedimentos administrativos executados pelos agentes públicos. Estes atos e procedimentos administrativos que dão forma e viabilizam a atuação da Administração Pública devem ser entendidos como foco de análise da ética, constituindo-se seu objeto, quando a questão se refere à ética na Administração Pública.

Embora emanados por ato de vontade dos agentes públicos, os atos e procedimentos administrativos não podem expressar a vontade individual do agente que os exterioriza. Isto porque os atos e procedimentos administrativos estão submetidos ao princípio da moralidade administrativa, o que equivale dizer que o “interesse público está acima de quaisquer outros tipos de interesses, sejam interesses imediatos do governante, sejam interesses imediatos de um cidadão, sejam interesses pessoais do funcionário.

Apesar de se reconhecer que a moralidade sempre foi um traço característico necessário ao ato administrativo, já que não se pode supor a legitimidade de um Estado que não se amolde ao que moralmente é aceito pela sociedade que o constitui, é com a Constituição Federal de 1988, que o princípio da moralidade é expressamente elevado à categoria de princípio essencial da administração pública, ao lado dos princípios da legalidade, da impessoalidade e da publicidade dos atos administrativos, conforme dispõe seu artigo 37.

Os atos e procedimentos administrativos, portanto, além de se submeterem a requisitos formais e objetivos para que possam gozar de validade e legalidade (competência, finalidade, fora, motivo, objeto), devem também se apresentar como moralmente legítimos, sob pena de serem anulados.

Veja-se que neste ponto, aliás, a Constituição Federal também trouxe importante avanço, quando em seu artigo 5º, inciso LXXIII, inclui a moralidade administrativa dentre os motivos que ensejam a vida da ação popular a ser proposta por qualquer cidadão que constate uma postura imoral praticada por qualquer entidade da qual o Estado participe.

É justamente neste ponto que a ética exerce seu papel, permitindo realizar ponderações sobre a moralidade da vontade expressa em determinado ato ou procedimento administrativo praticado por uma agente público. Assim, não basta quer o agente público seja competente para emanar o ato administrativo ou conduzir um procedimento de sua alçada, nem que seja respeitada a forma prescrita em lei, devendo, antes de tudo, corresponder a uma conduta eticamente aceitável e, sobretudo, pautar-se pela preponderância do interesse público sobre qualquer outro.

Desta forma, com a finalidade de amoldar a conduta dos agentes públicos dentro do que eticamente se espera da Administração Pública, visando compeli-los a absterem-se de práticas que não sejam moralmente aceitáveis, é que surgem as normas deontológicas, ou seja, as regras que definem condutas correlatas a serem seguidas, positivadas através dos Códigos de Ética.

ÉTICA NO SETOR PÚBLICO.

A questão ética é um fator imprescindível para uma sociedade e por isso sempre encontramos diversos autores tentando definir o que vem a ser ética e como ela se interfere em uma sociedade.

O tema “Ética” é por si só polêmico, entretanto causa ainda mais inquietação quando falamos sobre a Ética na Administração Pública, pois logo pensamos em corrupção, extorsão, ineficiência, etc., porém na realidade o que devemos ter como ponto de referência em relação ao serviço público, ou na vida pública em geral, é que seja fixado um padrão a partir do qual possamos em seguida julgar a atuação dos servidores públicos ou daqueles que estiverem envolvidos na vida pública, entretanto não basta que haja padrão, tão somente, é necessário que esse padrão seja ético, acima de tudo.

Assim, Ética Pública seria a moral incorporada ao Direito, consolidando o valor do justo. Diante da relevância social de que a Ética se faça presente no exercício das atividades públicas, as regras éticas para a vida pública são mais do que regras morais, são regras jurídicas estabelecidas em diversos diplomas do ordenamento, possibilitando a coação em caso de infração por parte daqueles que desempenham a função pública.

Todas as diretivas de leis específicas sobre a ética no setor público partem da Constituição Federal (CF), que estabelece alguns princípios fundamentais para a ética no setor público. Em outras palavras, é o texto constitucional do artigo 37, especialmente o caput, que permite a compreensão de boa parte do conteúdo das leis específicas, porque possui um caráter amplo ao preconizar os princípios fundamentais da administração pública. Estabelece a Constituição Federal:

Art. 37. A administração pública direta e indireta de qualquer dos Poderes da União, dos Estados, do Distrito Federal e dos Municípios obedecerá aos princípios de legalidade, impessoalidade, moralidade, publicidade e eficiência e, também, ao seguinte: [...]

São princípios da administração pública, nesta ordem:

Legalidade
Impessoalidade
Moralidade
Publicidade
Eficiência

Princípios de natureza ética relacionados à função pública

Além destes cinco princípios administrativo-constitucionais diretamente selecionados pelo constituinte, podem ser apontados como princípios de natureza ética relacionados à função pública a probidade e a motivação:

a) Princípio da Probidade: um princípio constitucional incluído dentro dos princípios específicos da licitação, é o dever de todo o administrador público, o dever de honestidade e fidelidade com o Estado, com a população, no desempenho de suas funções. Possui contornos mais definidos do que a moralidade. Diógenes Gasparini[GASPARIINI, Diógenes. Direito administrativo. 9ª ed. São Paulo: Saraiva, 2004.] alerta que alguns autores tratam veem como distintos os princípios da moralidade e da probidade administrativa, mas não há características que permitam tratar os mesmos como

procedimentos distintos, sendo no máximo possível afirmar que a probidade administrativa é um aspecto particular da moralidade administrativa.

b) Princípio da Motivação: É a obrigação conferida ao administrador de motivar todos os atos que edita, gerais ou de efeitos concretos. É considerado, entre os demais princípios, um dos mais importantes, uma vez que sem a motivação não há o devido processo legal, uma vez que a fundamentação surge como meio interpretativo da decisão que levou à prática do ato impugnado, sendo verdadeiro meio de viabilização do controle da legalidade dos atos da Administração.

Motivar significa mencionar o dispositivo legal aplicável ao caso concreto e relacionar os fatos que concretamente levaram à aplicação daquele dispositivo legal. Todos os atos administrativos devem ser motivados para que o Judiciário possa controlar o mérito do ato administrativo quanto à sua legalidade. Para efetuar esse controle, devem ser observados os motivos dos atos administrativos.

Em relação à necessidade de motivação dos atos administrativos vinculados (aqueles em que a lei aponta um único comportamento possível) e dos atos discricionários (aqueles que a lei, dentro dos limites nela previstos, aponta um ou mais comportamentos possíveis, de acordo com um juízo de conveniência e oportunidade), a doutrina é uníssona na determinação da obrigatoriedade de motivação com relação aos atos administrativos vinculados; todavia, diverge quanto à referida necessidade quanto aos atos discricionários.

Meirelles[MEIRELLES, Hely Lopes. Direito administrativo brasileiro. São Paulo: Malheiros, 1993.] entende que o ato discricionário, editado sob os limites da Lei, confere ao administrador uma margem de liberdade para fazer um juízo de conveniência e oportunidade, não sendo necessária a motivação. No entanto, se houver tal fundamentação, o ato deverá condicionar-se a esta, em razão da necessidade de observância da Teoria dos Motivos Determinantes. O entendimento majoritário da doutrina, porém, é de que, mesmo no ato discricionário, é necessária a motivação para que se saiba qual o caminho adotado pelo administrador. Gasparini[GASPARIINI, Diógenes. Direito administrativo. 9ª ed. São Paulo: Saraiva, 2004.], com respaldo no art. 50 da Lei n. 9.784/98, aponta inclusive a superação de tais discussões doutrinárias, pois o referido artigo exige a motivação para todos os atos nele elencados, compreendendo entre estes, tanto os atos discricionários quanto os vinculados.

LEI Nº 8.429/1992 E SUAS ALTERAÇÕES**LEI Nº 8.429, DE 2 DE JUNHO DE 1992**

Dispõe sobre as sanções aplicáveis em virtude da prática de atos de improbidade administrativa, de que trata o § 4º do art. 37 da Constituição Federal; e dá outras providências. (Redação dada pela Lei nº 14.230, de 2021)

O PRESIDENTE DA REPÚBLICA, Faço saber que o Congresso Nacional decreta e eu sanciono a seguinte lei:

**CAPÍTULO I
DAS DISPOSIÇÕES GERAIS**

Art. 1º O sistema de responsabilização por atos de improbidade administrativa tutelar a probidade na organização do Estado e no exercício de suas funções, como forma de assegurar a integridade do patrimônio público e social, nos termos desta Lei. (Redação dada pela Lei nº 14.230, de 2021)

Parágrafo único. (Revogado). (Redação dada pela Lei nº 14.230, de 2021)

§ 1º Consideram-se atos de improbidade administrativa as condutas dolosas tipificadas nos arts. 9º, 10 e 11 desta Lei, ressalvados tipos previstos em leis especiais. (Incluído pela Lei nº 14.230, de 2021)

§ 2º Considera-se dolo a vontade livre e consciente de alcançar o resultado ilícito tipificado nos arts. 9º, 10 e 11 desta Lei, não bastando a voluntariedade do agente. (Incluído pela Lei nº 14.230, de 2021)

§ 3º O mero exercício da função ou desempenho de competências públicas, sem comprovação de ato doloso com fim ilícito, afasta a responsabilidade por ato de improbidade administrativa. (Incluído pela Lei nº 14.230, de 2021)

§ 4º Aplicam-se ao sistema da improbidade disciplinado nesta Lei os princípios constitucionais do direito administrativo sancionador. (Incluído pela Lei nº 14.230, de 2021)

§ 5º Os atos de improbidade violam a probidade na organização do Estado e no exercício de suas funções e a integridade do patrimônio público e social dos Poderes Executivo, Legislativo e Judiciário, bem como da administração direta e indireta, no âmbito da União, dos Estados, dos Municípios e do Distrito Federal. (Incluído pela Lei nº 14.230, de 2021)

§ 6º Estão sujeitos às sanções desta Lei os atos de improbidade praticados contra o patrimônio de entidade privada que receba subvenção, benefício ou incentivo, fiscal ou creditício, de entes públicos ou governamentais, previstos no § 5º deste artigo. (Incluído pela Lei nº 14.230, de 2021)

§ 7º Independentemente de integrar a administração indireta, estão sujeitos às sanções desta Lei os atos de improbidade praticados contra o patrimônio de entidade privada para cuja criação ou custeio o erário haja concorrido ou concorra no seu patrimônio ou receita atual, limitado o ressarcimento de prejuízos, nesse caso, à repercussão do ilícito sobre a contribuição dos cofres públicos. (Incluído pela Lei nº 14.230, de 2021)

§ 8º Não configura improbidade a ação ou omissão decorrente de divergência interpretativa da lei, baseada em jurisprudência, ainda que não pacificada, mesmo que não venha a ser posteriormente

prevalecente nas decisões dos órgãos de controle ou dos tribunais do Poder Judiciário. (Incluído pela Lei nº 14.230, de 2021) (Vide ADI 7236)

Art. 2º Para os efeitos desta Lei, consideram-se agente público o agente político, o servidor público e todo aquele que exerce, ainda que transitoriamente ou sem remuneração, por eleição, nomeação, designação, contratação ou qualquer outra forma de investidura ou vínculo, mandato, cargo, emprego ou função nas entidades referidas no art. 1º desta Lei. (Redação dada pela Lei nº 14.230, de 2021)

Parágrafo único. No que se refere a recursos de origem pública, sujeita-se às sanções previstas nesta Lei o particular, pessoa física ou jurídica, que celebra com a administração pública convênio, contrato de repasse, contrato de gestão, termo de parceria, termo de cooperação ou ajuste administrativo equivalente. (Incluído pela Lei nº 14.230, de 2021)

Art. 3º As disposições desta Lei são aplicáveis, no que couber, àquele que, mesmo não sendo agente público, induza ou concorra dolosamente para a prática do ato de improbidade. (Redação dada pela Lei nº 14.230, de 2021)

§ 1º Os sócios, os cotistas, os diretores e os colaboradores de pessoa jurídica de direito privado não respondem pelo ato de improbidade que venha a ser imputado à pessoa jurídica, salvo se, comprovadamente, houver participação e benefícios diretos, caso em que responderão nos limites da sua participação. (Incluído pela Lei nº 14.230, de 2021)

§ 2º As sanções desta Lei não se aplicarão à pessoa jurídica, caso o ato de improbidade administrativa seja também sancionado como ato lesivo à administração pública de que trata a Lei nº 12.846, de 1º de agosto de 2013. (Incluído pela Lei nº 14.230, de 2021)

Art. 4º (Revogado pela Lei nº 14.230, de 2021)

Art. 5º (Revogado pela Lei nº 14.230, de 2021)

Art. 6º (Revogado pela Lei nº 14.230, de 2021)

Art. 7º Se houver indícios de ato de improbidade, a autoridade que conhecer dos fatos representará ao Ministério Público competente, para as providências necessárias. (Redação dada pela Lei nº 14.230, de 2021)

Parágrafo único. (Revogado). (Redação dada pela Lei nº 14.230, de 2021)

Art. 8º O sucessor ou o herdeiro daquele que causar dano ao erário ou que se enriquecer ilicitamente estão sujeitos apenas à obrigação de repará-lo até o limite do valor da herança ou do patrimônio transferido. (Redação dada pela Lei nº 14.230, de 2021)

Art. 8º-A A responsabilidade sucessória de que trata o art. 8º desta Lei aplica-se também na hipótese de alteração contratual, de transformação, de incorporação, de fusão ou de cisão societária. (Incluído pela Lei nº 14.230, de 2021)

Parágrafo único. Nas hipóteses de fusão e de incorporação, a responsabilidade da sucessora será restrita à obrigação de reparação integral do dano causado, até o limite do patrimônio transferido, não lhe sendo aplicáveis as demais sanções previstas nesta Lei decorrentes de atos e de fatos ocorridos antes da data da fusão ou da incorporação, exceto no caso de simulação ou de evidente intuito de fraude, devidamente comprovados. (Incluído pela Lei nº 14.230, de 2021)