



CÓD: OP-055ST-23
7908403541942

FRUTAL – MG

PREFEITURA MUNICIPAL DE FRUTAL – MINAS GERAIS

Professor PEB I- Magistério

EDITAL DE CONCURSO PÚBLICO Nº 01/2023

Língua Portuguesa

1. Leitura e interpretação de texto.	5
2. Variações linguísticas.	5
3. Funções de linguagem.	9
4. Tipos e gêneros de texto.	10
5. Coesão e coerência textuais.	11
6. Ortografia (atualizada conforme as regras do novo Acordo Ortográfico). Emprego de letras. Uso de maiúsculas e minúsculas.	11
7. Acentuação tônica e gráfica.	12
8. Pontuação.	12
9. Fonologia e fonética. Letra e fonema. Encontros vocálicos, consonantais e dígrafos.	16
10. Morfologia.	18
11. Elementos mórficos e processos de formação de palavras.	18
12. Classes de palavras.	19
13. Sintaxe. Termos das orações. Orações coordenadas e subordinadas.	25
14. Concordância nominal e verbal.	29
15. Regência nominal e verbal.	31
16. Crase.	32
17. Semântica. Denotação e conotação. Sinonímia, antonímia, homonímia e paronímia. Polissemia e ambiguidade.	33
18. Figuras de linguagem.	33

Raciocínio Lógico

1. Noções de lógica: proposições, conectivos, negação de proposições compostas.	45
2. Conjuntos: caracterização, pertinência, inclusão, igualdade e intervalos. Conjuntos numéricos. Operações: união, interseção, diferença e produto cartesiano. Composição de funções.	49
3. Função inversa. Principais funções elementares: 1º grau, 2º grau, exponencial e logarítmica.	54
4. Médias aritméticas e geométricas.	85
5. Progressões aritméticas e geométricas.	86
6. Análise combinatória.	90
7. Trigonometria.	93
8. Geometria.	100
9. Matrizes e Determinantes.	111
10. Regra de três simples e composta.	121
11. Juros e porcentagem.	122

Informática

1. Conceitos de informática Hardware (memórias, processadores (CPU). Disco de armazenamento HDs, CDs e DVDs). Software (compactador de arquivos, chat, clientes de e-mails, gerenciador de processos).	127
2. Ambientes operacionais: Windows 8.1, 10 e 11.	128
3. Processador de texto (Word e BrOffice Writer). Planilhas eletrônicas (Excel e BrOffice Calc).	134
4. Conceitos de tecnologias relacionadas à Internet e Intranet, Protocolos Web, World Wide Web, Navegador Internet (Edge e Mozilla Firefox), busca e pesquisa na Web.	147

Conhecimentos Específicos Professor PEB I - Magistério

1. As concepções dos anos iniciais do 1º ao 5º ano do Ensino Fundamental: currículo.....	155
2. função social da escola	168
3. papel do aluno	170
4. papel do professor	170
5. princípios metodológicos; avaliação; instrumento de acompanhamento da aprendizagem do aluno	171
6. A organização do trabalho pedagógico	177
7. Gestão democrática e as instâncias colegiadas	177
8. Concepções de desenvolvimento e de aprendizagem	190
9. Concepção e princípios metodológicos de alfabetização e letramento.....	200
10. Política Nacional de Educação Especial na Perspectiva da Educação Inclusiva	209
11. Estrutura, funcionamento dos diversos níveis e modalidades de ensino	215
12. Áreas do conhecimento e das linguagens na educação infantil.....	216
13. Lei nº 9394/96 e suas alterações - Diretrizes e Bases da Educação Nacional.	227
14. Diretrizes Curriculares Nacionais para a Educação Básica	244
15. Lei nº 8069/90 - Estatuto da Criança e do Adolescente.....	253
16. Tecnologias da informação e comunicação: encaminhamentos metodológicos	293

LÍNGUA PORTUGUESA

LEITURA E INTERPRETAÇÃO DE TEXTO.

Compreender e interpretar textos é essencial para que o objetivo de comunicação seja alcançado satisfatoriamente. Com isso, é importante saber diferenciar os dois conceitos. Vale lembrar que o texto pode ser verbal ou não-verbal, desde que tenha um sentido completo.

A **compreensão** se relaciona ao entendimento de um texto e de sua proposta comunicativa, decodificando a mensagem explícita. Só depois de compreender o texto que é possível fazer a sua interpretação.

A **interpretação** são as conclusões que chegamos a partir do conteúdo do texto, isto é, ela se encontra para além daquilo que está escrito ou mostrado. Assim, podemos dizer que a interpretação é subjetiva, contando com o conhecimento prévio e do repertório do leitor.

Dessa maneira, para compreender e interpretar bem um texto, é necessário fazer a decodificação de códigos linguísticos e/ou visuais, isto é, identificar figuras de linguagem, reconhecer o sentido de conjunções e preposições, por exemplo, bem como identificar expressões, gestos e cores quando se trata de imagens.

Dicas práticas

1. Faça um resumo (pode ser uma palavra, uma frase, um conceito) sobre o assunto e os argumentos apresentados em cada parágrafo, tentando traçar a linha de raciocínio do texto. Se possível, adicione também pensamentos e inferências próprias às anotações.

2. Tenha sempre um dicionário ou uma ferramenta de busca por perto, para poder procurar o significado de palavras desconhecidas.

3. Fique atento aos detalhes oferecidos pelo texto: dados, fonte de referências e datas.

4. Sublinhe as informações importantes, separando fatos de opiniões.

5. Perceba o enunciado das questões. De um modo geral, questões que esperam **compreensão do texto** aparecem com as seguintes expressões: *o autor afirma/sugere que...; segundo o texto...; de acordo com o autor...* Já as questões que esperam **interpretação do texto** aparecem com as seguintes expressões: *conclui-se do texto que...; o texto permite deduzir que...; qual é a intenção do autor quando afirma que...*

VARIAÇÕES LINGUÍSTICAS.

Assim como outras, a língua portuguesa no Brasil é extremamente heterogênea. As diferentes manifestações e realizações da língua, as diversas formas que a língua possui, decorrentes de fatores de natureza histórica, regional, sociocultural ou situacional constituem o que chamamos de variações linguísticas. Essas varia-

ções podem ocorrer nas camadas fonológica, morfológica, sintática, léxica e semântica; em certos momentos ocorrem duas ou mais variações ao mesmo tempo em um discurso.

Entenda: a variação linguística é inerente ao discurso dos falantes de qualquer língua, pois a língua é a forma que o homem tem de entender o seu universo interno e externo; portanto, a idade, o sexo, o meio social, o espaço geográfico, tudo isso torna a língua peculiar.¹

Os dois aspectos mais facilmente perceptíveis da variação linguística são o **pronúncia e o vocabulário**.

Tipos de Variações

a) As variações de uma região para outra são chamadas variantes **diatópicas**. Como por exemplo: “Abóbora” em certos locais é conhecida como “Jerimum”.

b) As variações de um grupo social para outro são chamadas variantes **diastráticas**. Essas variações são muito numerosas e podem ser observadas em: gírias, jargões, linguagem dos advogados, na classe médica, entre os skatistas, etc.

c) As variações de uma época para outra são chamadas variantes **diacrônicas**. Antigamente usava-se o Vossa Mercê, depois Vos Mecê, depois Você, depois Ocê, depois o Cê, e por último, atualmente VC.

d) As variações de uma situação de comunicação para outra são denominadas variantes **diafásicas**.

Todos sabemos que há situações que permitem uma linguagem bem informal (uma conversa com os amigos num bar) e outras que exigem um nível mais formal de linguagem (um jantar de cerimônia).

Cada uma dessas situações tem construções e termos apropriados. Observe no texto a seguir, retirado do romance *Agosto*, de Rubem Fonseca, o uso de expressões e construções da linguagem coloquial:

Um homem magro, de bigodinho e cabelo glostorado, apareceu:

“Ah, comissário Pádua... Que prazer! Que alegria!”

“Não quero papo-furado, Almeidinha. Quero falar com dona Laura.”

“Ela no momento está muito ocupada. Não pode ser comigo?”

“Não, não pode ser com você. Dá o fora e chama logo a Laura.”

“Vou mandar servir um uisquinho.”

“Não queremos nenhum uisquinho. Chama a dona.”²

1 PESTANA, Fernando. *A gramática para concursos*. Elsevier. 2013.

2 PLATÃO, Fiorin, *Lições de Texto*. Ática. 2011.

As variações que distinguem uma variante de outra se manifestam em quatro planos distintos, a saber: fônico, morfológico, sintático e lexical.

Variações Fônicas

São as que ocorrem no modo de pronunciar os sons constituintes da palavra. Os exemplos de variação fônica são abundantes e, ao lado do vocabulário, constituem os domínios em que se percebe com mais nitidez a diferença entre uma variante e outra. Entre esses casos, podemos citar:

- A queda do “r” final dos verbos, muito comum na linguagem oral no português: *falá, vendê, curti* (em vez de *curtir*), *compô*.

- O acréscimo de vogal no início de certas palavras: eu me *alembro*, o pássaro *avoá*, formas comuns na linguagem clássica, hoje frequentes na fala caipira.

- A queda de sons no início de palavras: *ocê, cê, ta, tava, marelo* (amarelo), *margoso* (amargoso), características na linguagem oral coloquial.

- A redução de proparoxítonas a paroxítonas: *Petrópolis* (Petrópolis), *fórfi* (fósforo), *porva* (pólvora), todas elas formas típicas de pessoas de baixa condição social.

- A pronúncia do “l” final de sílaba como “u” (na maioria das regiões do Brasil) ou como “i” (em certas regiões do Rio Grande do Sul e Santa Catarina) ou ainda como “r” (na linguagem caipira): *quintau, quintar, quintal; pastéu, paster, pastel; faróu, farór, farol*.

- Deslocamento do “r” no interior da sílaba: *largato, preguntar, estrupo, cardeneta*, típicos de pessoas de baixa condição social.

Variações Morfológicas

São as que ocorrem nas formas constituintes da palavra. Nesse domínio, as diferenças entre as variantes não são tão numerosas quanto as de natureza fônica, mas não são desprezíveis. Como exemplos, podemos citar:

- O uso do prefixo *hiper-* em vez do sufixo *-íssimo* para criar o superlativo de adjetivos, recurso muito característico da linguagem jovem urbana: um cara *hiper-humano* (em vez de *humaníssimo*), uma prova *hiperdifícil* (em vez de *difícilima*), um carro *hiperpossante* (em vez de *possantíssimo*).

- A conjugação de verbos irregulares pelo modelo dos regulares: ele *entreviu* (entrevie), se ele *manter* (mantiver), se ele *ver* (vir) o recado, quando ele *repor* (repuser).

- A conjugação de verbos regulares pelo modelo de irregulares: *vareia* (varia), *negoceia* (negocia).

- Uso de substantivos masculinos como femininos ou vice-versa: *duzentas* gramas de presunto (*duzentos*), *a* champanha (o champanha), tive *muita* dó dela (muito dó), mistura *do* cal (da cal).

- A omissão do “s” como marca de plural de substantivos e adjetivos (típicos do falar paulistano): *os amigo e as amiga, os livro indicado, as noite fria, os caso mais comum*.

- O enfraquecimento do uso do modo subjuntivo: Espero que o Brasil *reflete* (reflita) sobre o que aconteceu nas últimas eleições; Se eu *estava* (estivesse) lá, não deixava acontecer; Não é possível que ele *esforçou* (tenha se esforçado) mais que eu.

Variações Sintáticas

Dizem respeito às correlações entre as palavras da frase. No domínio da sintaxe, como no da morfologia, não são tantas as diferenças entre uma variante e outra. Como exemplo, podemos citar:

- O uso de pronomes do caso reto com outra função que não a de sujeito: *encontrei ele* (em vez de *encontrei-o*) na rua; não irão sem *você e eu* (em vez de *mim*); nada houve entre *tu* (em vez de *ti*) e ele.

- O uso do pronome *lhe* como objeto direto: não *lhe* (em vez de “o”) *convidei*; eu *lhe* (em vez de “o”) *vi* ontem.

- A ausência da preposição adequada antes do pronome relativo em função de complemento verbal: são pessoas *que* (em vez de: *de que*) eu gosto muito; este é o melhor filme *que* (em vez de *a que*) eu assisti; *você* é a pessoa *que* (em vez de *em que*) eu mais confio.

- A substituição do pronome relativo “cujo” pelo pronome “que” no início da frase mais a combinação da preposição “de” com o pronome “ele” (=dele): É um amigo *que* eu já conhecia a família dele (em vez de *cuja família eu já conhecia*).

- A mistura de tratamento entre *tu* e *você*, sobretudo quando se trata de verbos no imperativo: *Entra*, que eu quero falar *com você* (em vez de *contigo*); *Fala* baixo que a sua (em vez de *tua*) voz me irrita.

- Ausência de concordância do verbo com o sujeito: *Eles chegou* tarde (em grupos de baixa extração social); *Faltou* naquela semana muitos alunos; *Comentou-se* os episódios.

Variações Léxicas

É o conjunto de palavras de uma língua. As variantes do plano do léxico, como as do plano fônico, são muito numerosas e caracterizam com nitidez uma variante em confronto com outra. Eis alguns, entre múltiplos exemplos possíveis de citar:

- A escolha do adjetivo *maior* em vez do advérbio *muito* para formar o grau superlativo dos adjetivos, características da linguagem jovem de alguns centros urbanos: *maior* legal; *maior* difícil; Esse amigo é um carinha *maior* esforçado.

- As diferenças lexicais entre Brasil e Portugal são tantas e, às vezes, tão surpreendentes, que têm sido objeto de piada de lado a lado do Oceano. Em Portugal chamam de *cueca* aquilo que no Brasil chamamos de *calcinha*; o que chamamos de *fila* no Brasil, em Portugal chamam de *bicha*; *café da manhã* em Portugal se diz *pequeno almoço*; *camisola* em Portugal traduz o mesmo que chamamos de *suéter, malha, camiseta*.

Designações das Variantes Lexicais

- **Arcaísmo**: diz-se de palavras que já caíram de uso e, por isso, denunciam uma linguagem já ultrapassada e envelhecida. É o caso de *reclame*, em vez de anúncio publicitário; na década de 60, o rapaz chamava a namorada de *broto* (hoje se diz *gatinha* ou forma semelhante), e um homem bonito era um *pão*; na linguagem antiga, médico era designado pelo nome *físico*; um *bobalhão* era chamado de *coiô* ou *bocó*; em vez de *refrigerante* usava-se *gasosa*; algo muito bom, de qualidade excelente, era *supimpa*.

- **Neologismo**: é o contrário do arcaísmo. Trata-se de palavras recém-criadas, muitas das quais mal ou nem entraram para os dicionários. A moderna linguagem da computação tem vários exemplos, como *escanear, deletar, printar*; outros exemplos extraídos da tecnologia moderna são *mixar* (fazer a combinação de sons), *robotizar, robotização*.

- **Estrangeirismo**: trata-se do emprego de palavras emprestadas de outra língua, que ainda não foram aportuguesadas, preservando a forma de origem. Nesse caso, há muitas expressões latinas, sobretudo da linguagem jurídica, tais como: *habeas-corpus* (literalmente, “tenhas o corpo” ou, mais livremente, “estejas em liberdade”), *ipso facto* (“pelo próprio fato de”, “por isso mesmo”), *ipsis litteris*

(textualmente, “com as mesmas letras”), *grosso modo* (“de modo grosseiro”, “impreciso”), *sic* (“assim, como está escrito”), *data venia* (“com sua permissão”).

As palavras de origem inglesas são inúmeras: *insight* (compreensão repentina de algo, uma percepção súbita), *feeling* (“sensibilidade”, capacidade de percepção), *briefing* (conjunto de informações básicas), *jingle* (mensagem publicitária em forma de música).

Do francês, hoje são poucos os estrangeirismos que ainda não se aportuguesaram, mas há ocorrências: *hors-concours* (“fora de concurso”, sem concorrer a prêmios), *tête-à-tête* (palestra particular entre duas pessoas), *esprit de corps* (“espírito de corpo”, corporativismo), *menu* (cardápio), *à la carte* (cardápio “à escolha do freguês”), *physique du rôle* (aparência adequada à caracterização de um personagem).

- **Jargão:** é o vocabulário típico de um campo profissional como a medicina, a engenharia, a publicidade, o jornalismo. No jargão médico temos *uso tópico* (para remédios que não devem ser ingeridos), *apneia* (interrupção da respiração), *AVC* ou *acidente vascular cerebral* (derrame cerebral). No jargão jornalístico chama-se de *gralha*, *pastel* ou *caco* o erro tipográfico como a troca ou inversão de uma letra. A palavra *lide* é o nome que se dá à abertura de uma notícia ou reportagem, onde se apresenta sucintamente o assunto ou se destaca o fato essencial. Quando o lide é muito prolixo, é chamado de *nariz-de-cera*. *Furo* é notícia dada em primeira mão. Quando o furo se revela falso, foi uma *barriga*. Entre os jornalistas é comum o uso do verbo *repercutir* como transitivo direto: __ Vá lá *repercutir* a notícia de renúncia! (esse uso é considerado errado pela gramática normativa).

- **Gíria:** é o vocabulário especial de um grupo que não deseja ser entendido por outros grupos ou que pretende marcar sua identidade por meio da linguagem. Existe a gíria de grupos marginalizados, de grupos jovens e de segmentos sociais de contestação, sobretudo quando falam de atividades proibidas. A lista de gírias é numerosíssima em qualquer língua: *ralado* (no sentido de afetado por algum prejuízo ou má-sorte), *ir pro brejo* (ser malsucedido, fracassar, prejudicar-se irremediavelmente), *cara* ou *cabra* (indivíduo, pessoa), *bicha* (homossexual masculino), *levar um lero* (conversar).

- **Preciosismo:** diz-se que é preciosista um léxico excessivamente erudito, muito raro, afetado: *Escoimar* (em vez de corrigir); *procrastinar* (em vez de adiar); *discrepar* (em vez de discordar); *cinésiforo* (em vez de motorista); *obnubilar* (em vez de obscurecer ou embaçar); *conúbio* (em vez de casamento); *chufa* (em vez de caçada, troça).

- **Vulgarismo:** é o contrário do preciosismo, ou seja, o uso de um léxico vulgar, rasteiro, obsceno, grosseiro. É o caso de quem diz, por exemplo, de *saco cheio* (em vez de *aborrecido*), *se ferrou* (em vez de *se deu mal*, *arruinou-se*), *feder* (em vez de *cheirar mal*), *ranho* (em vez de *muco*, *secreção do nariz*).

Atenção: as variações mais importantes, para o interesse do concurso público, seria a sociocultural, a geográfica, a histórica e a de situação.

Vejamos:

- **Sócio-cultural:** Esse tipo de variação pode ser percebido com certa facilidade. Por exemplo, alguém diz a seguinte frase:

“Tá na cara que eles não teve peito de encarar os ladrão.” (frase 1)

Que tipo de pessoa comumente fala dessa maneira? Vamos caracterizá-la, por exemplo, pela sua profissão: um advogado? Um trabalhador braçal de construção civil? Um médico? Um garimpeiro? Um repórter de televisão?

E quem usaria a frase abaixo?

“Obviamente faltou-lhe coragem para enfrentar os ladrões.” (frase 2)

Sem dúvida, associamos à frase 1 os falantes pertencentes a grupos sociais economicamente mais pobres. Pessoas que, muitas vezes, não frequentaram nem a escola primária, ou, quando muito, fizeram-no em condições não adequadas.

Por outro lado, a frase 2 é mais comum aos falantes que tiveram possibilidades socioeconômicas melhores e puderam, por isso, ter um contato mais duradouro com a escola, com a leitura, com pessoas de um nível cultural mais elevado e, dessa forma, “aperfeiçoaram” o seu modo de utilização da língua.

Convém ficar claro, no entanto, que a diferenciação feita acima está bastante simplificada, uma vez que há diversos outros fatores que interferem na maneira como o falante escolhe as palavras e constrói as frases. Por exemplo, a situação de uso da língua: um advogado, num tribunal de júri, jamais usaria a expressão “tá na cara”, mas isso não significa que ele não possa usá-la numa situação informal (conversando com alguns amigos, por exemplo).

Da comparação entre as frases 1 e 2, podemos concluir que as condições sociais influem no modo de falar dos indivíduos, gerando, assim, certas variações na maneira de usar uma mesma língua. A elas damos o nome de *variações socioculturais*.

- **Geográfica:** é, no Brasil, bastante grande e pode ser facilmente notada. Ela se caracteriza pelo acento linguístico, que é o conjunto das qualidades fisiológicas do som (altura, timbre, intensidade), por isso é uma variante cujas marcas se notam principalmente na pronúncia. Ao conjunto das características da pronúncia de uma determinada região dá-se o nome de sotaque: sotaque mineiro, sotaque nordestino, sotaque gaúcho etc. A *variação geográfica*, além de ocorrer na pronúncia, pode também ser percebida no vocabulário, em certas estruturas de frases e nos sentidos diferentes que algumas palavras podem assumir em diferentes regiões do país.

Leia, como exemplo de variação geográfica, o trecho abaixo, em que Guimarães Rosa, no conto “São Marcos”, recria a fala de um típico sertanejo do centro-norte de Minas:

“__ Mas você tem medo dele... [de um feiticeiro chamado Mangolô!].

__ Há-de-o!... Agora, abusar e arrastar mala, não faço. Não faço, porque não paga a pena... De primeiro, quando eu era moço, isso sim!... Já fui gente. Para ganhar aposta, já fui, de noite, foras d’hora, em cemitério... (...). Quando a gente é novo, gosta de fazer bonito, gosta de se comparecer. Hoje, não, estou percurando é sossego...”

- **Histórica:** as línguas não são estáticas, fixas, imutáveis. Elas se alteram com o passar do tempo e com o uso. Muda a forma de falar, mudam as palavras, a grafia e o sentido delas. Essas alterações recebem o nome de *variações históricas*.

RACIOCÍNIO LÓGICO

NOÇÕES DE LÓGICA: PROPOSIÇÕES, CONECTIVOS, NEGAÇÃO DE PROPOSIÇÕES COMPOSTAS.

Proposição

Conjunto de palavras ou símbolos que expressam um pensamento ou uma ideia de sentido completo. Elas transmitem pensamentos, isto é, afirmam fatos ou exprimem juízos que formamos a respeito de determinados conceitos ou entes.

Valores lógicos

São os valores atribuídos as proposições, podendo ser uma **verdade**, se a proposição é verdadeira (V), e uma **falsidade**, se a proposição é falsa (F). Designamos as letras V e F para abreviarmos os valores lógicos verdade e falsidade respectivamente.

Com isso temos alguns axiomas da lógica:

– **PRINCÍPIO DA NÃO CONTRADIÇÃO:** uma proposição não pode ser verdadeira E falsa ao mesmo tempo.

– **PRINCÍPIO DO TERCEIRO EXCLUÍDO:** toda proposição OU é verdadeira OU é falsa, verificamos sempre um desses casos, NUNCA existindo um terceiro caso.

“Toda proposição tem um, e somente um, dos valores, que são: V ou F.”

Classificação de uma proposição

Elas podem ser:

• **Sentença aberta:** quando não se pode atribuir um valor lógico verdadeiro ou falso para ela (ou valorar a proposição!), portanto, não é considerada frase lógica. São consideradas sentenças abertas:

- Frases interrogativas: Quando será prova? - Estudou ontem? - Fez Sol ontem?

- Frases exclamativas: Gol! – Que maravilhoso!

- Frase imperativas: Estude e leia com atenção. – Desligue a televisão.

- Frases sem sentido lógico (expressões vagas, paradoxais, ambíguas, ...): “esta frase é falsa” (expressão paradoxal) – O cachorro do meu vizinho morreu (expressão ambígua) – $2 + 5 + 1$

• **Sentença fechada:** quando a proposição admitir um ÚNICO valor lógico, seja ele verdadeiro ou falso, nesse caso, será considerada uma frase, proposição ou sentença lógica.

Proposições simples e compostas

• **Proposições simples** (ou atômicas): aquela que **NÃO** contém nenhuma outra proposição como parte integrante de si mesma. As proposições simples são designadas pelas letras latinas minúsculas p, q, r, s..., chamadas letras proposicionais.

Exemplos

r: Thiago é careca.

s: Pedro é professor.

• **Proposições compostas** (ou moleculares ou estruturas lógicas): aquela formada pela combinação de duas ou mais proposições simples. As proposições compostas são designadas pelas letras latinas maiúsculas P, Q, R, R..., também chamadas letras proposicionais.

Exemplo

P: Thiago é careca e Pedro é professor.

ATENÇÃO: TODAS as **proposições compostas são formadas por duas proposições simples.**

Exemplos:

1. (CESPE/UNB) Na lista de frases apresentadas a seguir:

– “A frase dentro destas aspas é uma mentira.”

– A expressão $x + y$ é positiva.

– O valor de $\sqrt{4 + 3} = 7$.

– Pelé marcou dez gols para a seleção brasileira.

– O que é isto?

Há exatamente:

(A) uma proposição;

(B) duas proposições;

(C) três proposições;

(D) quatro proposições;

(E) todas são proposições.

Resolução:

Analisemos cada alternativa:

(A) “A frase dentro destas aspas é uma mentira”, não podemos atribuir valores lógicos a ela, logo não é uma sentença lógica.

(B) A expressão $x + y$ é positiva, não temos como atribuir valores lógicos, logo não é sentença lógica.

(C) O valor de $\sqrt{4 + 3} = 7$; é uma sentença lógica pois podemos atribuir valores lógicos, independente do resultado que tenhamos

(D) Pelé marcou dez gols para a seleção brasileira, também podemos atribuir valores lógicos (não estamos considerando a quantidade certa de gols, apenas se podemos atribuir um valor de V ou F a sentença).

(E) O que é isto? - como vemos não podemos atribuir valores lógicos por se tratar de uma frase interrogativa.

Resposta: B.

Conectivos (conectores lógicos)

Para compôr novas proposições, definidas como composta, a partir de outras proposições simples, usam-se os conectivos. São eles:

RACIOCÍNIO LÓGICO

OPERAÇÃO	CONECTIVO	ESTRUTURA LÓGICA	TABELA VERDADE															
Negação	\sim	Não p	<table border="1"> <thead> <tr> <th>p</th> <th>$\sim p$</th> </tr> </thead> <tbody> <tr> <td>V</td> <td>F</td> </tr> <tr> <td>F</td> <td>V</td> </tr> </tbody> </table>	p	$\sim p$	V	F	F	V									
p	$\sim p$																	
V	F																	
F	V																	
Conjunção	\wedge	p e q	<table border="1"> <thead> <tr> <th>p</th> <th>q</th> <th>$p \wedge q$</th> </tr> </thead> <tbody> <tr> <td>V</td> <td>V</td> <td>V</td> </tr> <tr> <td>V</td> <td>F</td> <td>F</td> </tr> <tr> <td>F</td> <td>V</td> <td>F</td> </tr> <tr> <td>F</td> <td>F</td> <td>F</td> </tr> </tbody> </table>	p	q	$p \wedge q$	V	V	V	V	F	F	F	V	F	F	F	F
p	q	$p \wedge q$																
V	V	V																
V	F	F																
F	V	F																
F	F	F																
Disjunção Inclusiva	\vee	p ou q	<table border="1"> <thead> <tr> <th>p</th> <th>q</th> <th>$p \vee q$</th> </tr> </thead> <tbody> <tr> <td>V</td> <td>V</td> <td>V</td> </tr> <tr> <td>V</td> <td>F</td> <td>V</td> </tr> <tr> <td>F</td> <td>V</td> <td>V</td> </tr> <tr> <td>F</td> <td>F</td> <td>F</td> </tr> </tbody> </table>	p	q	$p \vee q$	V	V	V	V	F	V	F	V	V	F	F	F
p	q	$p \vee q$																
V	V	V																
V	F	V																
F	V	V																
F	F	F																
Disjunção Exclusiva	$\underline{\vee}$	Ou p ou q	<table border="1"> <thead> <tr> <th>p</th> <th>q</th> <th>$p \underline{\vee} q$</th> </tr> </thead> <tbody> <tr> <td>V</td> <td>V</td> <td>F</td> </tr> <tr> <td>V</td> <td>F</td> <td>V</td> </tr> <tr> <td>F</td> <td>V</td> <td>V</td> </tr> <tr> <td>F</td> <td>F</td> <td>F</td> </tr> </tbody> </table>	p	q	$p \underline{\vee} q$	V	V	F	V	F	V	F	V	V	F	F	F
p	q	$p \underline{\vee} q$																
V	V	F																
V	F	V																
F	V	V																
F	F	F																
Condicional	\rightarrow	Se p então q	<table border="1"> <thead> <tr> <th>p</th> <th>q</th> <th>$p \rightarrow q$</th> </tr> </thead> <tbody> <tr> <td>V</td> <td>V</td> <td>V</td> </tr> <tr> <td>V</td> <td>F</td> <td>F</td> </tr> <tr> <td>F</td> <td>V</td> <td>V</td> </tr> <tr> <td>F</td> <td>F</td> <td>V</td> </tr> </tbody> </table>	p	q	$p \rightarrow q$	V	V	V	V	F	F	F	V	V	F	F	V
p	q	$p \rightarrow q$																
V	V	V																
V	F	F																
F	V	V																
F	F	V																
Bicondicional	\leftrightarrow	p se e somente se q	<table border="1"> <thead> <tr> <th>p</th> <th>q</th> <th>$p \leftrightarrow q$</th> </tr> </thead> <tbody> <tr> <td>V</td> <td>V</td> <td>V</td> </tr> <tr> <td>V</td> <td>F</td> <td>F</td> </tr> <tr> <td>F</td> <td>V</td> <td>F</td> </tr> <tr> <td>F</td> <td>F</td> <td>V</td> </tr> </tbody> </table>	p	q	$p \leftrightarrow q$	V	V	V	V	F	F	F	V	F	F	F	V
p	q	$p \leftrightarrow q$																
V	V	V																
V	F	F																
F	V	F																
F	F	V																

Exemplo:

2. (PC/SP - Delegado de Polícia - VUNESP) Os conectivos ou operadores lógicos são palavras (da linguagem comum) ou símbolos (da linguagem formal) utilizados para conectar proposições de acordo com regras formais preestabelecidas. Assinale a alternativa que apresenta exemplos de conjunção, negação e implicação, respectivamente.

- (A) $\neg p, p \vee q, p \wedge q$
- (B) $p \wedge q, \neg p, p \rightarrow q$
- (C) $p \rightarrow q, p \vee q, \neg p$
- (D) $p \vee p, p \rightarrow q, \neg q$
- (E) $p \vee q, \neg q, p \vee q$

Resolução:

A conjunção é um tipo de proposição composta e apresenta o conectivo “e”, e é representada pelo símbolo \wedge . A negação é representada pelo símbolo \sim ou cantoneira (\neg) e pode negar uma proposição simples (por exemplo: $\neg p$) ou composta. Já a implicação é uma proposição composta do tipo condicional (Se, então) é representada pelo símbolo (\rightarrow).

Resposta: B.

Tabela Verdade

Quando trabalhamos com as proposições compostas, determinamos o seu valor lógico partindo das proposições simples que a compõe. O valor lógico de qualquer proposição composta depende UNICAMENTE dos valores lógicos das proposições simples componentes, ficando por eles UNIVOCAMENTE determinados.

• **Número de linhas de uma Tabela Verdade:** depende do número de proposições simples que a integram, sendo dado pelo seguinte teorema:

“A tabela verdade de uma proposição composta com n^* proposições simples componentes contém 2^n linhas.”

Exemplo:

3. (CESPE/UNB) Se “A”, “B”, “C” e “D” forem proposições simples e distintas, então o número de linhas da tabela-verdade da proposição $(A \rightarrow B) \leftrightarrow (C \rightarrow D)$ será igual a:

- (A) 2;
- (B) 4;
- (C) 8;
- (D) 16;
- (E) 32.

Resolução:

Veja que podemos aplicar a mesma linha do raciocínio acima, então teremos:

Número de linhas = $2^n = 2^4 = 16$ linhas.

Resposta D.

Conceitos de Tautologia, Contradição e Contigência

• **Tautologia:** possui todos os valores lógicos, da tabela verdade (última coluna), **V** (verdades).

Princípio da substituição: Seja P (p, q, r, \dots) é uma tautologia, então P ($P_0; Q_0; R_0; \dots$) também é uma tautologia, quaisquer que sejam as proposições P_0, Q_0, R_0, \dots

• **Contradição:** possui todos os valores lógicos, da tabela verdade (última coluna), **F** (falsidades). A contradição é a negação da Tautologia e vice versa.

Princípio da substituição: Seja P (p, q, r, \dots) é uma **contradição**, então P ($P_0; Q_0; R_0; \dots$) também é uma **contradição**, quaisquer que sejam as proposições P_0, Q_0, R_0, \dots

• **Contingência:** possui valores lógicos **V** e **F**, da tabela verdade (última coluna). Em outros termos a contingência é uma proposição composta que não é **tautologia** e nem **contradição**.

Exemplos:

4. (DPU – ANALISTA – CESPE) Um estudante de direito, com o objetivo de sistematizar o seu estudo, criou sua própria legenda, na qual identificava, por letras, algumas afirmações relevantes quanto à disciplina estudada e as vinculava por meio de sentenças (proposições). No seu vocabulário particular constava, por exemplo:

P: Cometeu o crime A.

Q: Cometeu o crime B.

R: Será punido, obrigatoriamente, com a pena de reclusão no regime fechado.

S: Poderá optar pelo pagamento de fiança.

Ao revisar seus escritos, o estudante, apesar de não recordar qual era o crime B, lembrou que ele era inafiançável.

Tendo como referência essa situação hipotética, julgue o item que se segue.

A sentença $(P \rightarrow Q) \leftrightarrow ((\sim Q) \rightarrow (\sim P))$ será sempre verdadeira, independentemente das valorações de P e Q como verdadeiras ou falsas.

() Certo

() Errado

Resolução:

Considerando P e Q como V.

$(V \rightarrow V) \leftrightarrow ((F) \rightarrow (F))$

$(V) \leftrightarrow (V) = V$

Considerando P e Q como F

$(F \rightarrow F) \leftrightarrow ((V) \rightarrow (V))$

$(V) \leftrightarrow (V) = V$

Então concluímos que a afirmação é verdadeira.

Resposta: Certo.

Equivalência

Duas ou mais proposições compostas são equivalentes, quando mesmo possuindo estruturas lógicas diferentes, apresentam a mesma solução em suas respectivas tabelas verdade.

Se as proposições $P(p, q, r, \dots)$ e $Q(p, q, r, \dots)$ são ambas TAUTOLOGIAS, ou então, são CONTRADIÇÕES, então são EQUIVALENTES.

INFORMÁTICA

CONCEITOS DE INFORMÁTICA HARDWARE (MEMÓRIAS, PROCESSADORES (CPU). DISCO DE ARMAZENAMENTO HDS, CDS E DVDS). SOFTWARE (COMPACTADOR DE ARQUIVOS, CHAT, CLIENTES DE E-MAILS, GERENCIADOR DE PROCESSOS).

CONCEITOS DE INFORMÁTICA, HARDWARE (MEMÓRIAS, PROCESSADORES (CPU) E DISCO DE ARMAZENAMENTO HDS, CDS E DVDS)

Informática é a ciência que estuda o processamento, o armazenamento e a transmissão de informações por meio de dispositivos eletrônicos, como computadores, celulares e redes.

– Hardware: é a parte física do computador, ou seja, os componentes que podem ser tocados com as mãos, como o gabinete, o teclado, o mouse, a impressora, o disco rígido, a memória, entre outros.

– Memórias: são dispositivos que armazenam dados e instruções para serem usados pelo processador. Existem diferentes tipos de memórias, como:

– Memória RAM: (Random Access Memory ou Memória de Acesso Randômico): é uma memória volátil e rápida que armazena temporariamente os dados dos programas que estão em execução no computador. Ela perde o conteúdo quando o computador é desligado.

– Memória ROM: (Read Only Memory ou Memória Somente de Leitura): é uma memória não volátil que armazena permanentemente as instruções básicas para o funcionamento do computador, como o BIOS (Basic Input/Output System ou Sistema Básico de Entrada/Saída). Ela não perde o conteúdo quando o computador é desligado.

– Memória CACHE: é uma memória muito rápida e pequena que armazena temporariamente os dados mais usados pelo processador, para acelerar o seu desempenho. Ela pode ser interna (dentro do processador) ou externa (entre o processador e a memória RAM).

– Memórias EXTERNAS: são dispositivos removíveis que armazenam dados fora do computador, como pen drives, cartões de memória, CDs e DVDs.

– Processadores (CPU): são os chips responsáveis pelo controle e execução das operações do computador. Eles são compostos por duas unidades principais: a Unidade de Controle (UC), que busca e interpreta as instruções; e a Unidade Lógica e Aritmética (ULA), que realiza as operações matemáticas e lógicas. Os processadores podem ter mais de um núcleo (core), que permite realizar mais tarefas simultaneamente. Os principais fabricantes de processadores são Intel e AMD.

– Disco de armazenamento: é um dispositivo que armazena grandes quantidades de dados de forma permanente ou semipermanente. Existem diferentes tipos de discos de armazenamento, tais como os HDs, CDs e DVDs.

– HD: (Hard Disk ou Disco Rígido): é um disco magnético que fica dentro do gabinete do computador e armazena os programas, o sistema operacional e os arquivos do usuário.

– CD: (Compact Disc ou Disco Compacto): é um disco óptico que pode ser gravado uma vez (CD-R) ou várias vezes (CD-RW) e pode armazenar até 700 MB de dados.

– DVD: (Digital Versatile Disc ou Disco Digital Versátil): é um disco óptico que pode ser gravado uma vez (DVD-R) ou várias vezes (DVD-RW) e pode armazenar até 4,7 GB de dados em uma camada ou até 8,5 GB em duas camadas.

SOFTWARE (COMPACTADOR DE ARQUIVOS, CHAT, CLIENTES DE E-MAILS, GERENCIADOR DE PROCESSOS)

– Software: é a parte lógica do computador, ou seja, os programas que executam as funções desejadas pelo usuário. Existem vários tipos de software, como sistemas operacionais, aplicativos, jogos, antivírus, etc.

– Compactador de arquivos: é um software que reduz o tamanho dos arquivos, para economizar espaço em disco ou facilitar o envio e o download pela internet. Alguns formatos de arquivos compactados são ZIP, RAR, 7Z, etc. Alguns exemplos de compactadores de arquivos são WinRAR, 7-Zip, WinZip, etc.

– Chat: é um software que permite a comunicação online entre duas ou mais pessoas, por meio de texto, voz ou vídeo. Alguns exemplos de chat são WhatsApp, Telegram, Skype, Zoom, etc.

– Clientes de e-mails: são softwares que permitem o envio e o recebimento de mensagens eletrônicas pela internet. Eles se conectam a um servidor de e-mail que armazena as mensagens na caixa postal do usuário. Alguns exemplos de clientes de e-mails são Outlook, Thunderbird, Gmail, Yahoo Mail, etc.

– Gerenciador de processos: é um software que controla os processos e as tarefas que estão sendo executados pelo computador. Ele mostra informações como o uso da CPU, da memória RAM, do disco e da rede pelos processos. Ele também permite finalizar ou alterar a prioridade dos processos. Alguns exemplos de gerenciadores de processos são o Gerenciador de Tarefas do Windows, o Monitor de Atividade do Mac OS e o htop do Linux.

AMBIENTES OPERACIONAIS: WINDOWS 8.1, 10 E 11.

WINDOWS 8

Exibir informações básicas sobre o computador

Edição do Windows

Avaliação do Windows 8 Enterprise

© 2012 Microsoft Corporation. Todos os direitos reservados.



Sistema

Classificação:	Classificação do sistema indisponível
Processador:	Intel(R) Core(TM) i5-3337U CPU @ 1.80GHz 1.80 GHz
Memória instalada (RAM):	3,50 GB
Tipo de sistema:	Sistema Operacional de 32 bits, processador com base em x64
Caneta e Toque:	Nenhuma Entrada à Caneta ou por Toque está disponível para este vídeo

Nome do computador, domínio e configurações de grupo de trabalho

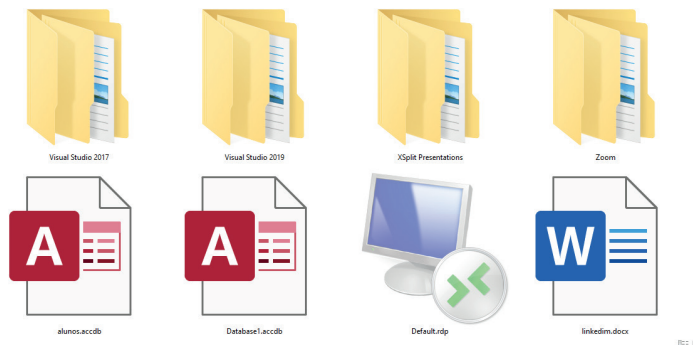
Nome do computador:	SOLUCAOW8	
Nome completo do computador:	SOLUCAOW8	
Descrição do computador:		
Grupo de trabalho:	WORKGROUP	

Conceito de pastas e diretórios

Pasta algumas vezes é chamada de diretório, mas o nome “pasta” ilustra melhor o conceito. Pastas servem para organizar, armazenar e organizar os arquivos. Estes arquivos podem ser documentos de forma geral (textos, fotos, vídeos, aplicativos diversos).

Lembrando sempre que o Windows possui uma pasta com o nome do usuário onde são armazenados dados pessoais.

Dentro deste contexto temos uma hierarquia de pastas.



No caso da figura acima temos quatro pastas e quatro arquivos.

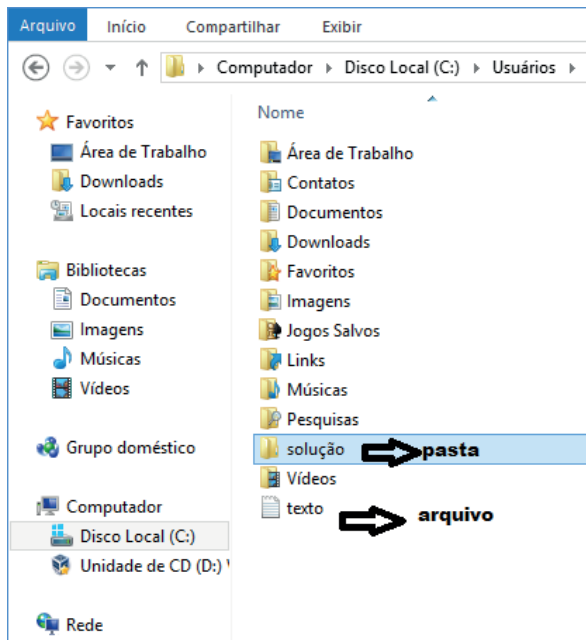
Arquivos e atalhos

Como vimos anteriormente: pastas servem para organização, vimos que uma pasta pode conter outras pastas, arquivos e atalhos.

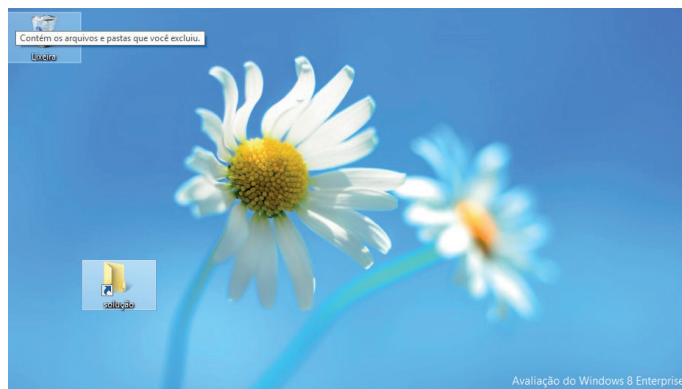
- **Arquivo** é um item único que contém um determinado dado.

Estes arquivos podem ser documentos de forma geral (textos, fotos, vídeos e etc.), aplicativos diversos, etc.

- **Atalho** é um item que permite fácil acesso a uma determinada pasta ou arquivo propriamente dito.



Área de trabalho do Windows 8



Área de transferência

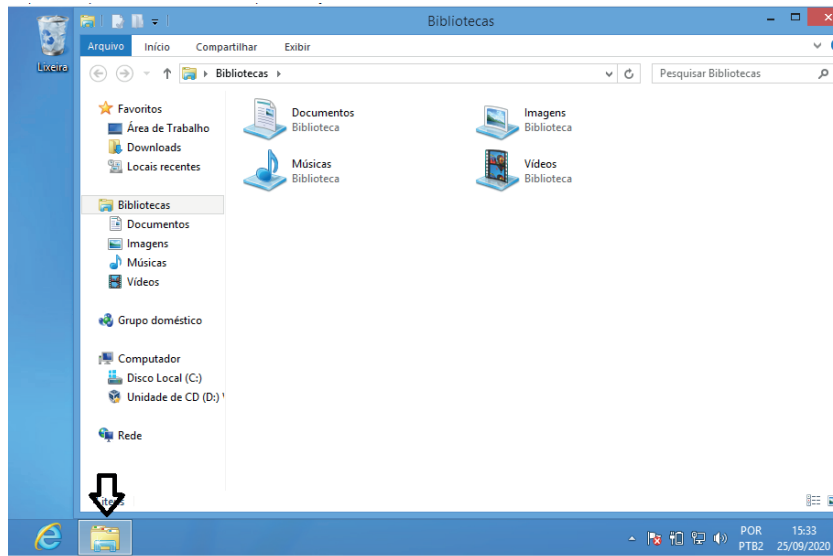
A área de transferência é muito importante e funciona em segundo plano. Ela funciona de forma temporária guardando vários tipos de itens, tais como arquivos, informações etc.

- Quando executamos comandos como “Copiar” ou “Ctrl + C”, estamos copiando dados para esta área intermediária.

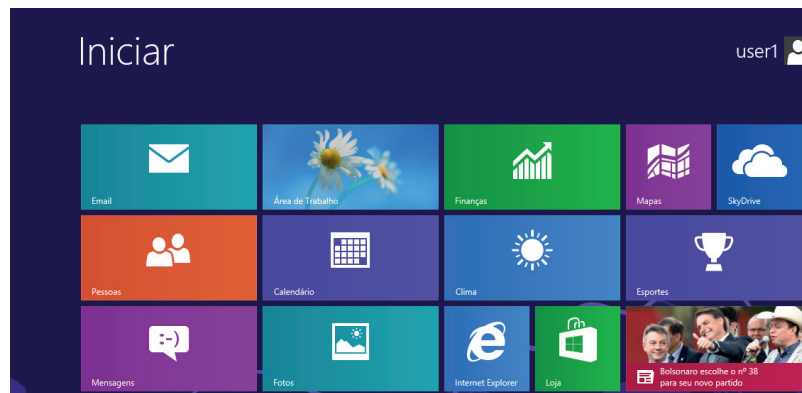
- Quando executamos comandos como “Colar” ou “Ctrl + V”, estamos colando, isto é, estamos pegando o que está gravado na área de transferência.

Manipulação de arquivos e pastas

A caminho mais rápido para acessar e manipular arquivos e pastas e outros objetos é através do “Meu Computador”. Podemos executar tarefas tais como: copiar, colar, mover arquivos, criar pastas, criar atalhos etc.



Uso dos menus



Programas e aplicativos



CONHECIMENTOS ESPECÍFICOS

Professor PEB I - Magistério

AS CONCEPÇÕES DOS ANOS INICIAIS DO 1º AO 5º ANO DO ENSINO FUNDAMENTAL: CURRÍCULO

Concepção de Sociedade

¹²³Vivemos num mundo onde a informação é diversificada e atualizada rapidamente, o mundo mudou, as pessoas mudaram e, ao constatar a velocidade com que ocorrem transformações em nossa vida cotidiana, podemos afirmar que estamos diante de um novo tempo, uma outra realidade que nos envolve e nos desafia.

A forma com que compreendíamos a vida e tudo que acontecia, já não parece ser o que prevalece hoje. Vivemos uma nova era, onde o conhecimento que tínhamos como entendimento de se estar no mundo (algo pronto e acabado), não é mais aceito e absorvido pela maioria das instituições, como também pelo processo que configura a produção do conhecimento.

Isto significa que a sociedade atual exige uma prática pedagógica que assegure a construção da cidadania, fundada na criatividade, criticidade, nas responsabilidades advindas das relações sociais, econômicas, políticas e culturais. Essas reais exigências cognitivas e atitudinais requeridas nos permitem o questionamento: o que tem a educação a refletir sobre as relações e transformações em curso e a formação do homem?

A educação e a escola, por sua importância política, merecem um papel de destaque numa proposta de sociedade. Neste esforço de reorganização da vida social e política, velhas instituições e antigos conceitos são redefinidos de acordo com essa lógica. Portanto, “o que está em jogo não é apenas uma reestruturação das esferas econômicas, sociais e políticas, mas uma reelaboração e redefinição das próprias formas de representação e significação social”.

A escola tem muito que refletir sobre sua organização curricular, a começar pela compreensão de que a sua ação passa a ser uma intervenção singular no processo de formação do homem na sociedade atual. Nesse paradigma, o professor já não pode ser considerado como único detentor de um saber que simplesmente lhe basta transmitir, mas deve ser um mediador do saber coletivo, com competência para situar-se como agente do processo de mudança.

Assim, concebemos que a educação, a escola e o objeto de conhecimento constituem os elementos essenciais para o processo de formação de homens e mulheres que contribuirão para a organização da sociedade.

Concepção de Homem

Partindo do que diz Morin⁴ ao se referir sobre a complexidade do ser humano: “ser, ao mesmo tempo, totalmente biológico e totalmente cultural”, apresentamos nossa concepção de homem e, em consequência, as aspirações pretendidas em relação ao cidadão que queremos formar. Entendendo o sujeito tanto biológico como

social, temos por objetivo desenvolver no aluno a consciência e o sentimento de pertencer ao mundo, de modo que possa compreender a interdependência entre os fenômenos e seja capaz de interagir de maneira crítica, criativa e consciente com seu meio natural e social.

Alguns desafios são fundamentais no que se refere à formação do sujeito, desenvolver competências para contextualizar e integrar, para situar qualquer informação em seu contexto, para colocar e tratar os problemas, ou seja, o grande desafio de formar sujeitos que possam enfrentar realidades cada vez mais complexas. Assim, acreditamos na possibilidade de formar um cidadão mais indignado com as manifestações e acontecimentos da vida cotidiana, um cidadão que saiba mediar conflitos e propor soluções criativas e adequadas a favor da coletividade, que tenha liberdade de pensamento e atitudes autônomas para buscar informações nos diferentes contextos, organizá-las e transformá-las em conhecimentos aplicáveis.

Para o educador Paulo Freire, o homem só começa a ser um sujeito social, quando estabelece contato com outros homens, com o mundo e com o contexto de realidade que os determina geográfica, histórica e culturalmente, é nessa perspectiva que a escola se torna um dos espaços privilegiados para a formação do homem.

Concepção de Escola

A Escola é um espaço privilegiado para o desenvolvimento das relações sociais e, é nesse ambiente que a criança e o jovem interagem com grupos de sua idade, criam vínculos e laços de convivência, além de desenvolverem habilidades e competências para continuar seu processo de aprendizagem.

Sabemos que os modos de vida também são vivenciados pela escola. São variantes de diversos matizes, que se multiplicam a cada dia e esses acontecimentos não podem ser desprezados. As ações educativas vinculadas às práticas sociais compõem o rol de compromissos da educação formal. Por isso, o cotidiano escolar exerce um papel expressivo na formação cognitiva, afetiva, social, política e cultural dos alunos que passam parte de suas vidas nesse ambiente pedagógico e educativo.

Concepção de Educação, Ensino e Aprendizagem

O caráter eminentemente pedagógico da Educação no contexto escolar fundamenta-se numa perspectiva de considerar que a criança está inserida em determinado contexto social e, portanto, deve ser respeitada em sua história de vida, classe social, cultura e etnia. Nesse sentido, **a escola é vista como espaço para a construção coletiva de novos conhecimentos sobre o mundo, na qual a sua proposta pedagógica permite a permanente articulação dos conteúdos escolares com as vivências e as indagações da criança e do jovem sobre a realidade em que vivem.**

Podemos considerar os processos interativos, a cooperação, o trabalho em grupo, a arte, a imaginação, a brincadeira, a mediação do professor e a construção do conhecimento em rede como eixos do trabalho pedagógico voltado para o desenvolvimento da criança e do jovem visando à constituição do sujeito solidário, criativo, autônomo, crítico e com estruturas afetivo-cognitivas necessárias para operar sua realidade social e pessoal.

1 <https://bit.ly/2QyKpYU>

2 <https://bit.ly/3lzqx Dx>

3 <https://bit.ly/32yCVdZ>

4 MORIN, Edgar. *A religação dos saberes: o desafio do século XXI*. Rio de Janeiro: Bertrand Brasil, 2001.

O processo de desenvolvimento, na perspectiva histórico-cultural, é compreendido como o processo por meio do qual o sujeito internaliza os modos culturalmente construídos de pensar e agir no mundo. Este processo se dá nas relações com o outro, indo do social para o individual.

O caminho do objeto do conhecimento até o indivíduo e deste até o objeto passa através de uma outra pessoa. Essa estrutura humana complexa é o produto de um processo de desenvolvimento profundamente enraizado nas ligações entre história individual e história social.

Além dos aspectos abordados, importante lembrar que nos processos de aprendizagem e desenvolvimento, os ambientes educacionais são espaços que possibilitam ampliar suas experiências e se desenvolver nas diferentes dimensões humanas: afetiva, motora, cognitiva, social, imaginativa, lúdica, estética, criativa, expressiva e linguística.

As abordagens dos conteúdos não se limitam a fatos e conceitos, mas também aos procedimentos, atitudes, valores e normas que são entendidos como conteúdos imprescindíveis no mesmo nível que os fatos e conceitos. Isto [...] pressupõe aceitar até as suas últimas consequências o princípio de que tudo o que pode ser aprendido pelas crianças e jovens podem e devem ser ensinado pelos professores.

A) **Conteúdos relacionados a fatos, conceitos e princípios** - correspondem ao compromisso científico da educação: transmitir o conhecimento socialmente produzido.

B) **Conteúdos relacionados a procedimentos** - que são os objetivos, resultados e meios para alcançá-los, articulados por ações, passos ou procedimentos a serem implementados e aprendidos.

C) **Conteúdos relacionados a atitudes, normas e valores** - correspondem ao compromisso filosófico da educação: promover aspectos que nos completam como seres humanos, que dão uma dimensão maior, que dão razão e sentido para o conhecimento científico.

Sociedade Contemporânea

O sociólogo e filósofo polonês Bauman⁵ apresenta a sociedade caracterizando-a como modernidade líquida, utiliza assim está metáfora para explicar o advento de uma sociedade mais leve em detrimento da chamada modernidade sólida. Atualmente o que se vivencia difere de tempos passados, que ganham novas formas. Portanto, a modernidade sólida possui características contrárias aos novos tempos.

Para Bauman, vive-se hoje, uma modernidade líquida que é marcada pela instantaneidade e pela liquidez. O conceito de liquidez utilizado pelo teórico destaca uma sociedade que não mantém sua forma, não é estável, mas é marcada por transformações, destabilidades, construções e desconstruções, imprevisibilidade, não se atendo a um só formato, ao contrário de solidez que se refere à metáfora das marcas da modernidade, adjetivado por aspectos de durabilidade, de controle, de estabilidade.

A esse respeito, afirma: “Se o sociólogo empregou a metáfora da solidez como marca característica da modernidade nas primeiras décadas do século XX (destruir a tradição e colocar outra, potencialmente superior e mais sólida, em seu lugar), na transição para o século XXI ele destacará o novo aspecto da condição moderna, desta vez baseado na metáfora da liquidez. Por isso a modernidade líquida passou a ser a denominação preferencial de Bauman para

referir-se ao contemporâneo. É essa oposição entre solidez e liquidez que permite a ele explicar a distinção entre o nosso modo de vida moderno e aquele vivido por nossos antepassados”.

Entretanto, diante dos conceitos sólido e líquido, apresentados por Bauman, é importante considerar aquilo que Berman, enfatiza como conceito de solidez. Ao contrário de Bauman, assinala que o sólido também pode sofrer alterações. O conceito de sólido tratado por Berman difere da definição criada por Bauman na medida em que, para o primeiro, as bases sólidas, os valores fundados na sociedade moderna são permanentes e imutáveis, já na pós-modernidade, difundiram-se, sofreram alterações marcadas pelos novos pressupostos da vida moderna. Para Bauman, somente a metáfora da liquidez se compara a esse processo de transformação. Percebe-se, entretanto, que, referindo-se às características gerais da modernidade, os autores compartilham as mesmas definições, apresentando o mesmo painel sobre os tempos modernos.

O sentido da modernidade apresentada por Berman é o mesmo em comparação ao que apresenta Bauman, na medida em ambos ressaltam que esta modernidade é passível de transformações, de mudanças, de desintegração de ambientes, de construção de novas formas de vida. Destacam-se, nesse movimento, algumas características, como: crescente explosão demográfica, grandes descobertas nas ciências, crescimento acelerado da tecnologia e dos sistemas de comunicação de massa e expansão do mercado capitalista mundial. Esses fatores, por sua vez, influenciam a vida das pessoas e geram novas formas de adaptação, de movimento, de poder e de sobrevivência. Em tempos como esses, “o indivíduo ousa individualizar-se”. De outro lado, esse ousado indivíduo precisa desesperadamente “de um conjunto de leis próprias, precisa de habilidades e astúcias, necessárias à autopreservação, à autoimposição, à autoafirmação, à autolibertação.”

Retornando às características subjacentes à modernidade líquida de Bauman, o tempo é um fator que assinala esta modernidade, marcada fortemente por fatos instantâneos.

[...] *os fluidos não se atêm muito a qualquer forma e estão constantemente prontos e propensos a mudá-la; assim, para eles, o que conta é o tempo, mais do que o espaço que lhes toca ocupar; espaço que, afinal, preenchem apenas “por um momento”.*

As pessoas que comandam o mundo são aquelas que agem com maior rapidez, que mais se aproximam do momentâneo. A instantaneidade auxilia a dominação, no sentido de que o indivíduo que domina é aquele que tem capacidade para adaptar-se a novas formas de vida, novos lugares, que consegue decidir rapidamente e agir aceleradamente. Nesse sentido, sobre a instantaneidade associada à flexibilidade,

Bauman enfatiza: “neste mundo, tudo pode acontecer e tudo pode ser feito, mas nada pode ser feito uma vez por todas - e o que quer que aconteça chega sem se anunciar e vai-se embora sem aviso”.

Para o autor, compreende-se que a modernidade líquida demarca uma grande transformação nos âmbitos social, político, econômico, ambiental, sempre no sentido de esquecer o passado, ou seja, aquilo que significava importante nas ações dos indivíduos e agora acaba perdendo seu efeito. As possibilidades de criar novas formas de vida são aceitas e o mundo movimenta-se conforme as demandas imediatas. É o mundo do imediatismo, das coisas descartáveis. A diferença da modernidade sólida para a modernidade líquida é a duração da ação. Na modernidade líquida, a ação é imediata, em curto prazo.

⁵ BAUMAN, Zygmunt. *Modernidade Líquida*. Rio de Janeiro: Jorge Zahar Ed., 2001.

Ainda, tomando-se em consideração os novos formatos e relações estabelecidas pelas novas tecnologias, surgem novas relações oferecidas pela internet. Esse recurso oferece meios de conexão com o mundo todo, levando os indivíduos a estarem constantemente em movimento, mesmo permanecendo no lugar onde se encontra. A internet também favorece novas formas de relações entre as pessoas, sendo que, a comunicação ocorre por intermédio de meios eletrônicos, a qualquer tempo, descartando outras formas de contato. A mídia, assim como a internet, possibilita também repassar informações em um curto espaço de tempo em uma grande velocidade, permitindo a sensação de mobilidade. “O espaço deixou de ser um obstáculo - basta uma fração de segundo para conquistá-lo”. Com esse aspecto de instantaneidade, Berman destaca que é preciso adaptar-se às novas transformações, considerando-as como novos processos que necessitam ser imbuídos na vida pessoal e social:

Homens e mulheres modernos precisam aprender a aspirar à mudança: não apenas estar aptos a mudanças em sua vida pessoal e social, mas ir efetivamente em busca das mudanças, procurá-las de maneira ativa, levando-as adiante. Precisam aprender a não lamentar com muita nostalgia as “relações fixas, imobilizadas” de um passado real ou de fantasia, mas a se deliciar na mobilidade, a se empenhar na renovação, a olhar sempre na direção de futuros desenvolvimentos em suas condições de vida e em suas relações com outros seres humanos.

Referindo-se aos modos de trabalho, o ser humano busca o progresso, sendo visualizado como um caminho sem fim, que deve ser alcançado constantemente, através do esforço do homem. Para o alcance do progresso, novos valores passam a permear as relações de trabalho: a competição e a individualização que concorrem, simultaneamente, para o alcance deste progresso. Todos esses processos mudam o modo de vida humana, sendo que cada indivíduo é responsável por encontrar meios para o alcance de melhores condições de vida.

Bauman destaca: [...] *são homens e mulheres individuais que às suas próprias custas deverão usar, individualmente, seu próprio juízo, recursos e indústria para elevar-se a uma condição mais satisfatória e deixar para trás qualquer aspecto de sua condição presente de que se ressintam.*

O trabalho, na modernidade sólida, era considerado uma virtude, sendo fundamental para a vida nos tempos modernos para alcançar status. Capital e trabalho eram interdependentes. Os trabalhadores dependiam do emprego para sobreviver e o capital dependia dos trabalhadores para seu crescimento. Com o trabalho, o trabalhador comandava seu próprio destino. Como o modelo fordista, o trabalhador iniciava sua carreira em uma empresa e lá permanecia, ficando “preso” em seu lugar, impedindo a sua mobilidade. Porém, na contemporaneidade, o trabalho não é mais um projeto de vida, uma base sólida, mas um significado de satisfação, assim como, não significa estabilidade, como nos tempos passados. “Neste mundo, estabilidade significa tão somente entropia, morte lenta, uma vez que nosso sentido de progresso e crescimento é o único meio que dispomos para saber, com certeza, que estamos vivos”.

Da Era Industrial passa-se à Era do Acesso, sendo que, nesta, máquinas inteligentes, na forma de programas de computador, da robótica, da biotecnologia, substituíram rapidamente a mão-de-obra humana na agricultura, nas manufaturas e nos setores de serviços. Segundo a lógica reinante do mundo globalizado, comandado pelas linhas mestras da tecnologia, uma multidão de seres huma-

nos encontra-se sem razão para viver neste mundo. A ideologia de sustentação da economia do mercado é excludente e busca eliminar quem não entra e consegue seguir seus parâmetros. Deve-se executar o ofício de separar e eliminar o refugo, o descartável. Tudo se estrutura a partir do privilégio e do padrão de vida e consumo.

Assim, mudar de emprego tornou-se algo comum, reafirmando o conceito de transitoriedade e flexibilidade que marcam a denominada modernidade líquida. “A vida de trabalho está saturada de incertezas”. As incertezas são marcadas pelo descontrole e desconhecimento das situações. Não há, neste tempo, segurança em relação ao trabalho, no sentido de permanecer nele a vida toda.

Os conceitos de emancipação e individualidade ganham um peso maior nesta sociedade, sendo que o coletivo e a comunidade passam a ser conceitos abstratos, aquilo que vem depois das escolhas individuais. A solidariedade é um valor que não possui mais fundamento. O indivíduo é capaz de decidir sobre as ações e fins.

Cabe ao indivíduo descobrir o que é capaz de fazer, esticar essa capacidade ao máximo e escolher os fins a que essa capacidade poderia melhor servir - isto é, com a máxima satisfação concebível.

Nesse sentido, nada está pronto e acabado. As oportunidades são infinitas ao indivíduo e sua liberdade de escolha favorece um estado de ansiedade e incertezas.

O sentimento de felicidade está, em muitos casos, ligado a situações de consumo. “O consumo é um investimento em tudo que serve para o ‘valor social’ e a autoestima do indivíduo”. Neste sentido, o consumismo passa a ser algo de desejo imediato. Consume-se mais e, geralmente, para satisfazer desejos instantâneos e individuais. A sociedade do consumo privilegia não só aquisição de bens e produtos, mas a busca incessante de novas receitas para uma vida melhor; novos exemplos, novas habilidades, novas competências em detrimento daquilo que ainda o indivíduo não é, para aparentar uma imagem, mostrar aos outros aquilo que não é, para agradá-los ou como um modo de atrair atenção. O consumo não é mais caracterizado como a satisfação das necessidades, mas serve para satisfazer os desejos insaciáveis. As necessidades são sólidas, inflexíveis, já o desejo é marcado pela fluidez, são flexíveis, mutáveis e podem ser substituídos.

Desse modo, estar na sociedade de consumidores requer estar adaptado aos novos padrões do mercado. Consumir é estar de acordo com aquilo que o mercado impõe como símbolo de comodidade, de autoafirmação, de conforto, de emancipação dos indivíduos.

Bauman acrescenta a esses aspectos outros fatores que auxiliam a compreender a configuração da nova sociedade. Ressalta que a comunidade como defensora do direito à vida decente transformou este projeto em promover o mercado como garantia de auto enriquecimento, gerando maiores sofrimentos entre aqueles que não podem consumir como o mercado demanda. Ele completa essa ideia, enfatizando que, na sociedade pós-moderna nenhum emprego é garantido, nenhuma posição é segura. Além disso, ressalta:

Em sua versão presente, os direitos humanos não trazem consigo a aquisição do direito a um emprego, por mais que bem desempenhado, ou - de um modo mais geral - o direito ao cuidado e à consideração por causa de méritos passados. Meio de vida, posição social, reconhecimento da utilidade e merecimento da autoestima podem todos desvanecer-se simultaneamente da noite para o dia e sem se perceber.

Bauman⁶ enfatiza que as relações entre as pessoas também se dão de forma diferente, dependendo da situação econômica das mesmas, do usufruto de bens e da posição de conforto que pos-

6 BAUMAN, Zygmunt. *O mal-estar da pós-modernidade*. Rio de Janeiro: Zahar,