



CÓD: OP-089ST-23
7908403541737

CET-SP

COMPANHIA DE ENGENHARIA DE TRÁFEGO – SÃO PAULO

Gestor de Trânsito

EDITAL Nº 001/2023

Português

1. Compreensão e interpretação de textos, com domínio das relações morfosintáticas, semânticas, discursivas e argumentativas.....	6
2. Tipologia textual.	6
3. Coesão e coerência.	7
4. Ortografia oficial.	8
5. Acentuação gráfica.	8
6. Pontuação.	9
7. Formação e emprego das classes de palavras.	13
8. Significação de palavras.	19
9. Sintaxe da oração e do período.	20
10. Concordância nominal e verbal.	23
11. Regência nominal e verbal.	25
12. Emprego do sinal indicativo de crase.	26
13. Processo de comunicação: Intencionalidade Discursiva.....	27
14. Elementos Constituintes da Comunicação.	29
15. Intertextualidade.	29
16. Desenvolvimento textual: elaboração de relatórios projetos e planejamentos.	30

Conhecimentos em Informática

1. Pacote Office 2016 (Word, Excel e Power Point) e AutoCAD.....	40
--	----

Atualidades

1. Fatos políticos, esportivos, culturais, econômicos e sociais ocorridos no Brasil e no mundo, veiculados em meios de comunicação de massa, como jornais, rádios, internet e televisão nos últimos 12 (doze) meses anteriores à data de publicação do Edital no site.....	48
--	----

Raciocínio Lógico

1. Estrutura lógica de relações conflituosas entre pessoas, lugares, objetos ou eventos fictícios	50
2. Conjunto dos números naturais, inteiros, racionais e reais: operações e problemas.....	55
3. Razão e proporção	62
4. Juros simples.....	63
5. Porcentagem.....	65
6. Regra de 3 simples	67
7. Medidas de comprimento, superfície, volume e massa. Medida de tempo.....	69
8. Sistema monetário brasileiro.....	71
9. Interpretação de gráficos e símbolos.....	73

Conhecimentos Específicos

Gestor de Trânsito

1. Legislação de Trânsito (em especial Código de Trânsito Brasileiro - CTB).....	78
2. Conceitos de Engenharia e Planejamento de Tráfego.....	127
3. Lei nº 13.303/16	129
4. Lei nº 14.133 de 2021	147

PORTUGUÊS

COMPREENSÃO E INTERPRETAÇÃO DE TEXTOS, COM DOMÍNIO DAS RELAÇÕES MORFOSSINTÁTICAS, SEMÂNTICAS, DISCURSIVAS E ARGUMENTATIVAS.

Compreender e interpretar textos é essencial para que o objetivo de comunicação seja alcançado satisfatoriamente. Com isso, é importante saber diferenciar os dois conceitos. Vale lembrar que o texto pode ser verbal ou não-verbal, desde que tenha um sentido completo.

A **compreensão** se relaciona ao entendimento de um texto e de sua proposta comunicativa, decodificando a mensagem explícita. Só depois de compreender o texto que é possível fazer a sua interpretação.

A **interpretação** são as conclusões que chegamos a partir do conteúdo do texto, isto é, ela se encontra para além daquilo que está escrito ou mostrado. Assim, podemos dizer que a interpretação é subjetiva, contando com o conhecimento prévio e do repertório do leitor.

Dessa maneira, para compreender e interpretar bem um texto, é necessário fazer a decodificação de códigos linguísticos e/ou visuais, isto é, identificar figuras de linguagem, reconhecer o sentido de conjunções e preposições, por exemplo, bem como identificar expressões, gestos e cores quando se trata de imagens.

Dicas práticas

1. Faça um resumo (pode ser uma palavra, uma frase, um conceito) sobre o assunto e os argumentos apresentados em cada parágrafo, tentando traçar a linha de raciocínio do texto. Se possível, adicione também pensamentos e inferências próprias às anotações.
2. Tenha sempre um dicionário ou uma ferramenta de busca por perto, para poder procurar o significado de palavras desconhecidas.
3. Fique atento aos detalhes oferecidos pelo texto: dados, fonte de referências e datas.
4. Sublinhe as informações importantes, separando fatos de opiniões.
5. Perceba o enunciado das questões. De um modo geral, questões que esperam **compreensão do texto** aparecem com as seguintes expressões: *o autor afirma/sugere que...; segundo o texto...; de acordo com o autor...* Já as questões que esperam **interpretação do texto** aparecem com as seguintes expressões: *conclui-se do texto que...; o texto permite deduzir que...; qual é a intenção do autor quando afirma que...*

TIPOLOGIA TEXTUAL.

A partir da estrutura linguística, da função social e da finalidade de um texto, é possível identificar a qual tipo e gênero ele pertence. Antes, é preciso entender a diferença entre essas duas classificações.

Tipos textuais

A tipologia textual se classifica a partir da estrutura e da finalidade do texto, ou seja, está relacionada ao modo como o texto se apresenta. A partir de sua função, é possível estabelecer um padrão específico para se fazer a enunciação.

Veja, no quadro abaixo, os principais tipos e suas características:

TIPOLOGIA TEXTUAL.	Apresenta um enredo, com ações e relações entre personagens, que ocorre em determinados espaço e tempo. É contado por um narrador, e se estrutura da seguinte maneira: apresentação > desenvolvimento > clímax > desfecho
TEXTO DISSERTATIVO-ARGUMENTATIVO	Tem o objetivo de defender determinado ponto de vista, persuadindo o leitor a partir do uso de argumentos sólidos. Sua estrutura comum é: introdução > desenvolvimento > conclusão.
TEXTO EXPOSITIVO	Procura expor ideias, sem a necessidade de defender algum ponto de vista. Para isso, usa-se comparações, informações, definições, conceitualizações etc. A estrutura segue a do texto dissertativo-argumentativo.
TEXTO DESCRITIVO	Expõe acontecimentos, lugares, pessoas, de modo que sua finalidade é descrever, ou seja, caracterizar algo ou alguém. Com isso, é um texto rico em adjetivos e em verbos de ligação.
TEXTO INJUNTIVO	Oferece instruções, com o objetivo de orientar o leitor. Sua maior característica são os verbos no modo imperativo.

Gêneros textuais

A classificação dos gêneros textuais se dá a partir do reconhecimento de certos padrões estruturais que se constituem a partir da função social do texto. No entanto, sua estrutura e seu estilo não são tão limitados e definidos como ocorre na tipologia textual, podendo se apresentar com uma grande diversidade. Além disso, o padrão também pode sofrer modificações ao longo do tempo, assim como a própria língua e a comunicação, no geral.

Alguns exemplos de gêneros textuais:

- Artigo
- Bilhete
- Bula
- Carta
- Conto
- Crônica
- E-mail
- Lista
- Manual
- Notícia
- Poema
- Propaganda
- Receita culinária
- Resenha
- Seminário

Vale lembrar que é comum enquadrar os gêneros textuais em determinados tipos textuais. No entanto, nada impede que um texto literário seja feito com a estruturação de uma receita culinária, por exemplo. Então, fique atento quanto às características, à finalidade e à função social de cada texto analisado.

COESÃO E COERÊNCIA.

A coerência e a coesão são essenciais na escrita e na interpretação de textos. Ambos se referem à relação adequada entre os componentes do texto, de modo que são independentes entre si. Isso quer dizer que um texto pode estar coeso, porém incoerente, e vice-versa.

Enquanto a coesão tem foco nas questões gramaticais, ou seja, ligação entre palavras, frases e parágrafos, a coerência diz respeito ao conteúdo, isto é, uma sequência lógica entre as ideias.

Coesão

A coesão textual ocorre, normalmente, por meio do uso de **conectivos** (preposições, conjunções, advérbios). Ela pode ser obtida a partir da **anáfora** (retoma um componente) e da **catáfora** (antecipa um componente).

Confira, então, as principais regras que garantem a coesão textual:

REGRA	CARACTERÍSTICAS	EXEMPLOS
REFERÊNCIA	Pessoal (uso de pronomes pessoais ou possessivos) – anafórica Demonstrativa (uso de pronomes demonstrativos e advérbios) – catafórica Comparativa (uso de comparações por semelhanças)	João e Maria são crianças. <i>Eles</i> são irmãos. Fiz todas as tarefas, exceto <i>esta</i> : colonização africana. Mais um ano <i>igual aos</i> outros...
SUBSTITUIÇÃO	Substituição de um termo por outro, para evitar repetição	Maria está triste. <i>A menina</i> está cansada de ficar em casa.
ELIPSE	Omissão de um termo	No quarto, apenas quatro ou cinco convidados. (omissão do verbo “haver”)
CONJUNÇÃO	Conexão entre duas orações, estabelecendo relação entre elas	Eu queria ir ao cinema, <i>mas</i> estamos de quarentena.
COESÃO LEXICAL	Utilização de sinônimos, hiperônimos, nomes genéricos ou palavras que possuem sentido aproximado e pertencente a um mesmo grupo lexical.	A minha <i>casa</i> é clara. Os <i>quartos</i> , a <i>sala</i> e a <i>cozinha</i> têm janelas grandes.

Coerência

Nesse caso, é importante conferir se a mensagem e a conexão de ideias fazem sentido, e seguem uma linha clara de raciocínio.

Existem alguns conceitos básicos que ajudam a garantir a coerência. Veja quais são os principais princípios para um texto coerente:

- **Princípio da não contradição:** não deve haver ideias contraditórias em diferentes partes do texto.
- **Princípio da não tautologia:** a ideia não deve estar redundante, ainda que seja expressa com palavras diferentes.
- **Princípio da relevância:** as ideias devem se relacionar entre si, não sendo fragmentadas nem sem propósito para a argumentação.
- **Princípio da continuidade temática:** é preciso que o assunto tenha um seguimento em relação ao assunto tratado.
- **Princípio da progressão semântica:** inserir informações novas, que sejam ordenadas de maneira adequada em relação à progressão de ideias.

Para atender a todos os princípios, alguns fatores são recomendáveis para garantir a coerência textual, como amplo **conhecimento de mundo**, isto é, a bagagem de informações que adquirimos ao longo da vida; **inferências** acerca do conhecimento de mundo do leitor; e **informatividade**, ou seja, conhecimentos ricos, interessantes e pouco previsíveis.

ORTOGRAFIA OFICIAL.

A ortografia oficial diz respeito às regras gramaticais referentes à escrita correta das palavras. Para melhor entendê-las, é preciso analisar caso a caso. Lembre-se de que a melhor maneira de memorizar a ortografia correta de uma língua é por meio da leitura, que também faz aumentar o vocabulário do leitor.

Neste capítulo serão abordadas regras para dúvidas frequentes entre os falantes do português. No entanto, é importante ressaltar que existem inúmeras exceções para essas regras, portanto, fique atento!

Alfabeto

O primeiro passo para compreender a ortografia oficial é conhecer o alfabeto (os sinais gráficos e seus sons). No português, o alfabeto se constitui 26 letras, divididas entre **vogais** (a, e, i, o, u) e **consoantes** (restante das letras).

Com o Novo Acordo Ortográfico, as consoantes **K**, **W** e **Y** foram reintroduzidas ao alfabeto oficial da língua portuguesa, de modo que elas são usadas apenas em duas ocorrências: **transcrição de nomes próprios** e **abreviaturas e símbolos de uso internacional**.

Uso do “X”

Algumas dicas são relevantes para saber o momento de usar o X no lugar do CH:

- Depois das sílabas iniciais “me” e “en” (ex: mexerica; enxergar)
- Depois de ditongos (ex: caixa)
- Palavras de origem indígena ou africana (ex: abacaxi; orixá)

Uso do “S” ou “Z”

Algumas regras do uso do “S” com som de “Z” podem ser observadas:

- Depois de ditongos (ex: coisa)
- Em palavras derivadas cuja palavra primitiva já se usa o “S” (ex: casa > casinha)
- Nos sufixos “ês” e “esa”, ao indicarem nacionalidade, título ou origem. (ex: portuguesa)

- Nos sufixos formadores de adjetivos “ense”, “oso” e “osa” (ex: populoso)

Uso do “S”, “SS”, “Ç”

- “S” costuma aparecer entre uma vogal e uma consoante (ex: diversão)
- “SS” costuma aparecer entre duas vogais (ex: processo)
- “Ç” costuma aparecer em palavras estrangeiras que passaram pelo processo de aportuguesamento (ex: muçarela)

Os diferentes porquês

POR QUE	Usado para fazer perguntas. Pode ser substituído por “por qual motivo”
PORQUE	Usado em respostas e explicações. Pode ser substituído por “pois”
POR QUÊ	O “que” é acentuado quando aparece como a última palavra da frase, antes da pontuação final (interrogação, exclamação, ponto final)
PORQUÊ	É um substantivo, portanto costuma vir acompanhado de um artigo, numeral, adjetivo ou pronome

Parônimos e homônimos

As palavras **parônimas** são aquelas que possuem grafia e pronúncia semelhantes, porém com significados distintos.

Ex: *cumprimento* (saudação) X *comprimento* (extensão); *tráfego* (trânsito) X *tráfico* (comércio ilegal).

Já as palavras **homônimas** são aquelas que possuem a mesma grafia e pronúncia, porém têm significados diferentes. **Ex:** *rio* (verbo “rir”) X *rio* (curso d’água); *manga* (blusa) X *manga* (fruta).

ACENTUAÇÃO GRÁFICA.

Acentuação é o modo de proferir um som ou grupo de sons com mais relevo do que outros. Os sinais diacríticos servem para indicar, dentre outros aspectos, a pronúncia correta das palavras. Vejamos um por um:

Acento agudo: marca a posição da sílaba tônica e o timbre aberto.

Já cursei a Faculdade de História.

Acento circunflexo: marca a posição da sílaba tônica e o timbre fechado.

Meu avô e meus três tios ainda são vivos.

Acento grave: marca o fenômeno da crase (estudaremos este caso afundo mais à frente).

Sou leal à mulher da minha vida.

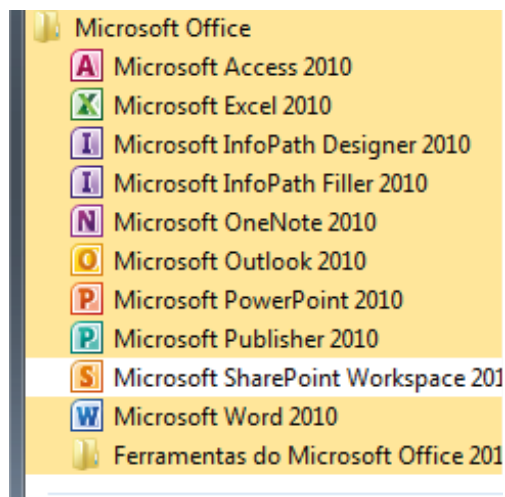
As palavras podem ser:

- **Oxítonas:** quando a sílaba tônica é a última (ca-**fé**, ma-ra-cu-**-já**, ra-**paz**, u-ru-**bu**...)
- **Paroxítonas:** quando a sílaba tônica é a penúltima (**me**-sa, sa-bo-**ne**-te, **ré**-gua...)
- **Proparoxítonas:** quando a sílaba tônica é a antepenúltima (**sá**-ba-do, **tô**-ni-ca, his-**tó**-ri-co...)

CONHECIMENTOS EM INFORMÁTICA

PACOTE OFFICE 2016 (WORD, EXCEL E POWER POINT) E AUTOCAD.

Microsoft Office



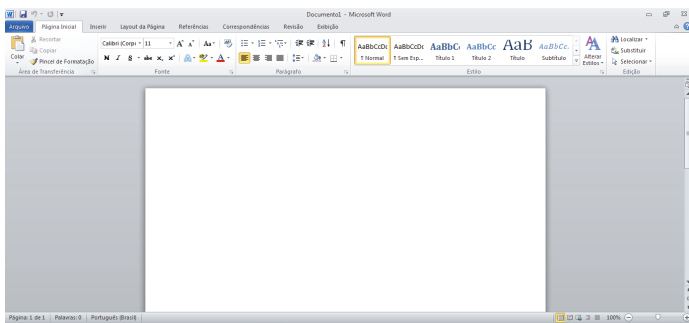
O Microsoft Office é um conjunto de aplicativos essenciais para uso pessoal e comercial, ele conta com diversas ferramentas, mas em geral são utilizadas e cobradas em provas o Editor de Textos – Word, o Editor de Planilhas – Excel, e o Editor de Apresentações – PowerPoint. A seguir verificamos sua utilização mais comum:

Word

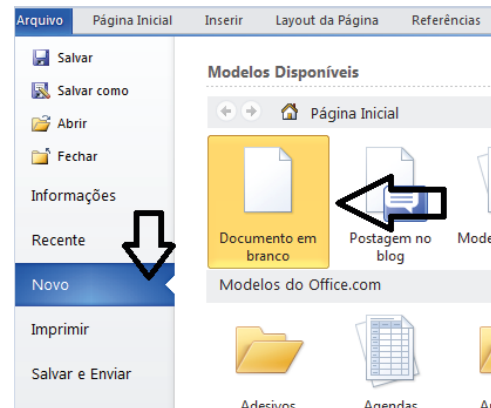
O Word é um editor de textos amplamente utilizado. Com ele podemos redigir cartas, comunicações, livros, apostilas, etc. Vamos então apresentar suas principais funcionalidades.

• Área de trabalho do Word

Nesta área podemos digitar nosso texto e formata-lo de acordo com a necessidade.



• Iniciando um novo documento



A partir deste botão retornamos para a área de trabalho do Word, onde podemos digitar nossos textos e aplicar as formatações desejadas.

• Alinhamentos

Ao digitar um texto, frequentemente temos que alinhá-lo para atender às necessidades. Na tabela a seguir, verificamos os alinhamentos automáticos disponíveis na plataforma do Word.

GUIA PÁGINA INICIAL	ALINHAMENTO	TECLA DE ATALHO
	Justificar (arruma a direita e a esquerda de acordo com a margem)	Ctrl + J
	Alinhamento à direita	Ctrl + G
	Centralizar o texto	Ctrl + E
	Alinhamento à esquerda	Ctrl + Q

• Formatação de letras (Tipos e Tamanho)

Presente em *Fonte*, na área de ferramentas no topo da área de trabalho, é neste menu que podemos formatar os aspectos básicos de nosso texto. Bem como: tipo de fonte, tamanho (ou pontuação), se será maiúscula ou minúscula e outros itens nos recursos automáticos.



GUIA PÁGINA INICIAL	FUNÇÃO
	Tipo de letra
	Tamanho
	Aumenta / diminui tamanho
	Recursos automáticos de caixa-altas e baixas
	Limpa a formatação

• **Marcadores**

Muitas vezes queremos organizar um texto em tópicos da seguinte forma:

- **Item 1**
- **Item 2**
- **Item 2**

Podemos então utilizar na página inicial os botões para operar diferentes tipos de marcadores automáticos:



• **Outros Recursos interessantes:**

GUIA	ÍCONE	FUNÇÃO
Página inicial		- Mudar Forma - Mudar cor de Fundo - Mudar cor do texto
Inserir		- Inserir Tabelas - Inserir Imagens
Revisão		Verificação e correção ortográfica
Arquivo		Salvar

Excel

O Excel é um editor que permite a criação de tabelas para cálculos automáticos, análise de dados, gráficos, totais automáticos, dentre outras funcionalidades importantes, que fazem parte do dia a dia do uso pessoal e empresarial.

São exemplos de planilhas:

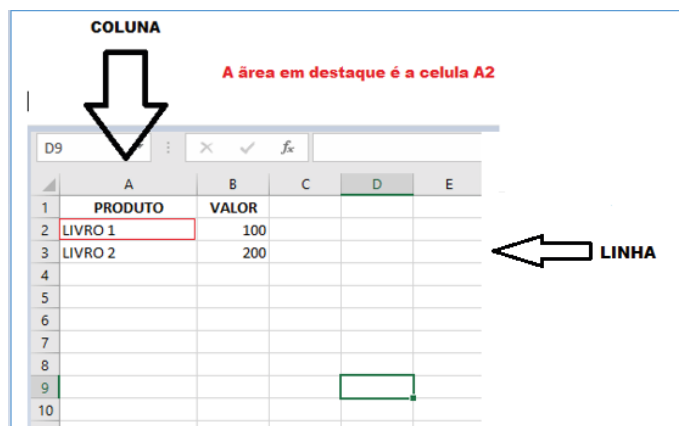
- Planilha de vendas;
- Planilha de custos.

Desta forma ao inserirmos dados, os valores são calculados automaticamente.

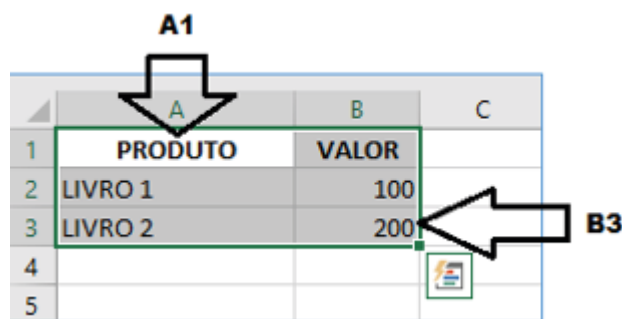
• **Mas como é uma planilha de cálculo?**

- Quando inseridos em alguma célula da planilha, os dados são calculados automaticamente mediante a aplicação de fórmulas específicas do aplicativo.

- A unidade central do Excel nada mais é que o cruzamento entre a linha e a coluna. No exemplo coluna A, linha 2 (A2)

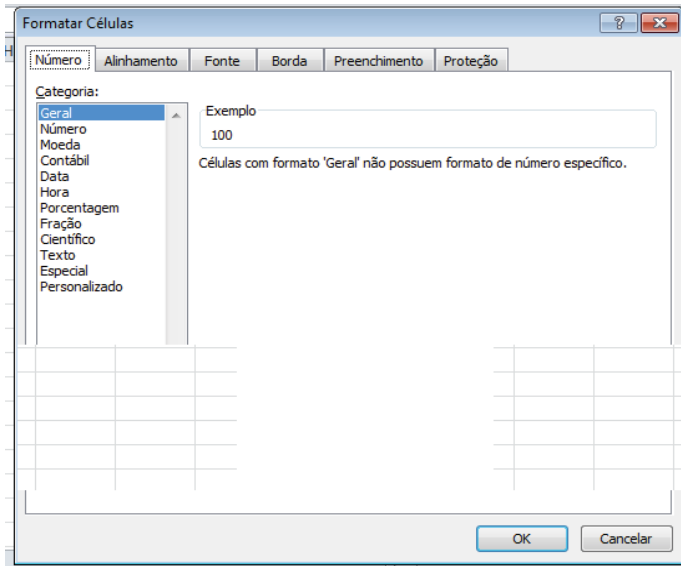


- Podemos também ter o intervalo A1..B3



- Para inserirmos dados, basta posicionarmos o cursor na célula, selecionarmos e digitarmos. Assim se dá a iniciação básica de uma planilha.

• Formatação células



• Fórmulas básicas

ADIÇÃO	=SOMA(célulaX;célulaY)
SUBTRAÇÃO	=(célulaX-célulaY)
MULTIPLICAÇÃO	=(célulaX*célulaY)
DIVISÃO	=(célulaX/célulaY)

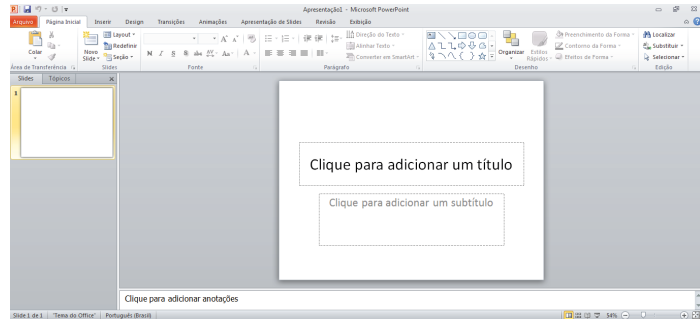
• Fórmulas de comum interesse

MÉDIA (em um intervalo de células)	=MEDIA(célula X:célulaY)
MÁXIMA (em um intervalo de células)	=MAX(célula X:célulaY)
MÍNIMA (em um intervalo de células)	=MIN(célula X:célulaY)

PowerPoint

O PowerPoint é um editor que permite a criação de apresentações personalizadas para os mais diversos fins. Existem uma série de recursos avançados para a formatação das apresentações, aqui veremos os princípios para a utilização do aplicativo.

• Área de Trabalho do PowerPoint



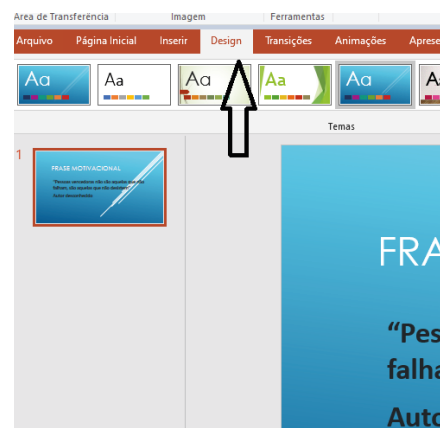
Nesta tela já podemos aproveitar a área interna para escrever conteúdos, redimensionar, mover as áreas delimitadas ou até mesmo excluí-las. No exemplo a seguir, perceba que já movemos as caixas, colocando um título na superior e um texto na caixa inferior, também alinhamos cada caixa para ajustá-las melhor.



“Pessoas vencedoras não são aquelas que não falham, são aquelas que não desistem”
Autor desconhecido

Perceba que a formatação dos textos é padronizada. O mesmo tipo de padrão é encontrado para utilizarmos entre o PowerPoint, o Word e o Excel, o que faz deles programas bastante parecidos, no que diz respeito à formatação básica de textos. Confira no tópico referente ao Word, itens de formatação básica de texto como: alinhamentos, tipos e tamanhos de letras, guias de marcadores e recursos gerais.

Especificamente sobre o PowerPoint, um recurso amplamente utilizado a guia Design. Nela podemos escolher temas que mudam a aparência básica de nossos slides, melhorando a experiência no trabalho com o programa.



ATUALIDADES

FATOS POLÍTICOS, ESPORTIVOS, CULTURAIS, ECONÔMICOS E SOCIAIS OCORRIDOS NO BRASIL E NO MUNDO, VEICULADOS EM MEIOS DE COMUNICAÇÃO DE MASSA, COMO JORNAIS, RÁDIOS, INTERNET E TELEVISÃO NOS ÚLTIMOS 12 (DOZE) MESES ANTERIORES À DATA DE PUBLICAÇÃO DO EDITAL NO SITE

A importância do estudo de atualidades

Dentre todas as disciplinas com as quais concurseiros e estudantes de todo o país se preocupam, a de atualidades tem se tornado cada vez mais relevante. Quando pensamos em matemática, língua portuguesa, biologia, entre outras disciplinas, inevitavelmente as colocamos em um patamar mais elevado que outras que nos parecem menos importantes, pois de algum modo nos é ensinado a hierarquizar a relevância de certos conhecimentos desde os tempos de escola.

No, entanto, atualidades é o único tema que insere o indivíduo no estudo do momento presente, seus acontecimentos, eventos e transformações. O conhecimento do mundo em que se vive de modo algum deve ser visto como irrelevante no estudo para concursos, pois permite que o indivíduo vá além do conhecimento técnico e explore novas perspectivas quanto à conhecimento de mundo.

Em sua grande maioria, as questões de atualidades em concursos são sobre fatos e acontecimentos de interesse público, mas podem também apresentar conhecimentos específicos do meio político, social ou econômico, sejam eles sobre música, arte, política, economia, figuras públicas, leis etc. Seja qual for a área, as questões de atualidades auxiliam as bancas a peneirarem os candidatos e selecionarem os melhores preparados não apenas de modo técnico.

Sendo assim, estudar atualidades é o ato de se manter constantemente informado. Os temas de atualidades em concursos são sempre relevantes. É certo que nem todas as notícias que você vê na televisão ou ouve no rádio aparecem nas questões, manter-se informado, porém, sobre as principais notícias de relevância nacional e internacional em pauta é o caminho, pois são debates de extrema recorrência na mídia.

O grande desafio, nos tempos atuais, é separar o joio do trigo. Com o grande fluxo de informações que recebemos diariamente, é preciso filtrar com sabedoria o que de fato se está consumindo. Por diversas vezes, os meios de comunicação (TV, internet, rádio etc.) adaptam o formato jornalístico ou informacional para transmitir outros tipos de informação, como fofocas, vidas de celebridades, futebol, acontecimentos de novelas, que não devem de modo algum serem inseridos como parte do estudo de atualidades. Os interesses pessoais em assuntos deste cunho não são condenáveis de modo algum, mas são triviais quanto ao estudo.

Ainda assim, mesmo que tentemos nos manter atualizados através de revistas e telejornais, o fluxo interminável e ininterrupto de informações veiculados impede que saibamos de fato como es-

tudar. Apostilas e livros de concursos impressos também se tornam rapidamente desatualizados e obsoletos, pois atualidades é uma disciplina que se renova a cada instante.

O mundo da informação está cada vez mais virtual e tecnológico, as sociedades se informam pela internet e as compartilham em velocidades incalculáveis. Pensando nisso, a editora prepara mensalmente o material de atualidades de mais diversos campos do conhecimento (tecnologia, Brasil, política, ética, meio ambiente, jurisdição etc.) na "Área do Cliente".

Lá, o concurseiro encontrará um material completo de aula preparado com muito carinho para seu melhor aproveitamento. Com o material disponibilizado online, você poderá conferir e checar os fatos e fontes de imediato através dos veículos de comunicação virtuais, tornando a ponte entre o estudo desta disciplina tão fluida e a veracidade das informações um caminho certo.

ANOTAÇÕES

RACIOCÍNIO LÓGICO

ESTRUTURA LÓGICA DE RELAÇÕES CONFLITUOSAS ENTRE PESSOAS, LUGARES, OBJETOS OU EVENTOS FICTÍCIOS.

LÓGICA MATEMÁTICA QUALITATIVA

Aqui veremos questões que envolvem correlação de elementos, pessoas e objetos fictícios, através de dados fornecidos. Vejamos o passo a passo:

01. Três homens, Luís, Carlos e Paulo, são casados com Lúcia, Patrícia e Maria, mas não sabemos quem é casado com quem. Eles trabalham com Engenharia, Advocacia e Medicina, mas também não sabemos quem faz o quê. Com base nas dicas abaixo, tente descobrir o nome de cada marido, a profissão de cada um e o nome de suas esposas.

- a) O médico é casado com Maria.
- b) Paulo é advogado.
- c) Patrícia não é casada com Paulo.
- d) Carlos não é médico.

Vamos montar o passo a passo para que você possa compreender como chegar a conclusão da questão.

1º passo – vamos montar uma tabela para facilitar a visualização da resolução, a mesma deve conter as informações prestadas no enunciado, nas quais podem ser divididas em três grupos: homens, esposas e profissões.

	Medicina	Engenharia	Advocacia	Lúcia	Patrícia	Maria
Carlos						
Luís						
Paulo						
Lúcia						
Patrícia						
Maria						

Também criamos abaixo do nome dos homens, o nome das esposas.

2º passo – construir a tabela gabarito.

Essa tabela não servirá apenas como gabarito, mas em alguns casos ela é **fundamental** para que você enxergue informações que ficam meio escondidas na tabela principal. Uma tabela complementa a outra, podendo até mesmo que você chegue a conclusões acerca dos grupos e elementos.

HOMENS	PROFISSÕES	ESPOSAS
Carlos		
Luís		
Paulo		

3º passo preenchimento de nossa tabela, com as informações mais óbvias do problema, aquelas que não deixam margem a nenhuma dúvida. Em nosso exemplo:

- **O médico é casado com Maria:** marque um “S” na tabela principal na célula comum a “Médico” e “Maria”, e um “N” nas demais células referentes a esse “S”.

RACIOCÍNIO LÓGICO

	Medicina	Engenharia	Advocacia	Lúcia	Patrícia	Maria
Carlos						
Luís						
Paulo						
Lúcia	N					
Patrícia	N					
Maria	S	N	N			

ATENÇÃO: se o médico é casado com Maria, ele NÃO PODE ser casado com Lúcia e Patrícia, então colocamos “N” no cruzamento de Medicina e elas. E se Maria é casada com o médico, logo ela NÃO PODE ser casada com o engenheiro e nem com o advogado (logo colocamos “N” no cruzamento do nome de Maria com essas profissões).

- **Paulo é advogado:** Vamos preencher as duas tabelas (tabela gabarito e tabela principal) agora.
- **Patrícia não é casada com Paulo:** Vamos preencher com “N” na tabela principal
- **Carlos não é médico:** preenchemos com um “N” na tabela principal a célula comum a Carlos e “médico”.

	Medicina	Engenharia	Advocacia	Lúcia	Patrícia	Maria
Carlos	N		N			
Luís	S	N	N			
Paulo	N	N	S		N	
Lúcia	N					
Patrícia	N					
Maria	S	N	N			

Notamos aqui que Luís então é o médico, pois foi a célula que ficou em branco. Podemos também completar a tabela gabarito.

Novamente observamos uma célula vazia no cruzamento de Carlos com Engenharia. Marcamos um “S” nesta célula. E preenchemos sua tabela gabarito.

	Medicina	Engenharia	Advocacia	Lúcia	Patrícia	Maria
Carlos	N	S	N			
Luís	S	N	N			
Paulo	N	N	S		N	
Lúcia	N					
Patrícia	N					
Maria	S	N	N			

q

HOMENS	PROFISSÕES	ESPOSAS
Carlos	Engenheiro	
Luís	Médico	
Paulo	Advogado	

4º passo – após as anotações feitas na tabela principal e na tabela gabarito, vamos procurar informações que levem a novas conclusões, que serão marcadas nessas tabelas.

Observe que Maria é esposa do médico, que se descobriu ser Luís, fato que poderia ser registrado na tabela-gabarito. Mas não vamos fazer agora, pois essa conclusão só foi facilmente encontrada porque o problema que está sendo analisado é muito simples. Vamos continuar o raciocínio e fazer as marcações mais tarde. Além disso, sabemos que Patrícia não é casada com Paulo. Como Paulo é o advogado, podemos concluir que Patrícia não é casada com o advogado.

RACIOCÍNIO LÓGICO

	Medicina	Engenharia	Advocacia	Lúcia	Patrícia	Maria
Carlos	N	S	N			
Luís	S	N	N			
Paulo	N	N	S		N	
Lúcia	N					
Patrícia	N		N			
Maria	S	N	N			

Verificamos, na tabela acima, que Patrícia tem de ser casada com o engenheiro, e Lúcia tem de ser casada com o advogado.

	Medicina	Engenharia	Advocacia	Lúcia	Patrícia	Maria
Carlos	N	S	N			
Luís	S	N	N			
Paulo	N	N	S		N	
Lúcia	N	N	S			
Patrícia	N	S	N			
Maria	S	N	N			

Concluimos, então, que **Lúcia** é casada com o **advogado** (que é Paulo), **Patrícia** é casada com o **engenheiro** (que é Carlos) e **Maria** é casada com o **médico** (que é Luís).

Preenchendo a tabela-gabarito, vemos que o problema está resolvido:

HOMENS	PROFISSÕES	ESPOSAS
Carlos	Engenheiro	Patrícia
Luís	Médico	Maria
Paulo	Advogado	Lúcia

Exemplo:

(TRT-9ª REGIÃO/PR – TÉCNICO JUDICIÁRIO – ÁREA ADMINISTRATIVA – FCC) Luiz, Arnaldo, Mariana e Paulo viajaram em janeiro, todos para diferentes cidades, que foram Fortaleza, Goiânia, Curitiba e Salvador. Com relação às cidades para onde eles viajaram, sabe-se que:

- Luiz e Arnaldo não viajaram para Salvador;
- Mariana viajou para Curitiba;
- Paulo não viajou para Goiânia;
- Luiz não viajou para Fortaleza.

É correto concluir que, em janeiro,

- (A) Paulo viajou para Fortaleza.
- (B) Luiz viajou para Goiânia.
- (C) Arnaldo viajou para Goiânia.
- (D) Mariana viajou para Salvador.
- (E) Luiz viajou para Curitiba.

CONHECIMENTOS ESPECÍFICOS

Gestor de Trânsito

LEGISLAÇÃO DE TRÂNSITO (EM ESPECIAL CÓDIGO DE TRÂNSITO BRASILEIRO - CTB).

LEI Nº 9.503, DE 23 DE SETEMBRO DE 1997

Institui o Código de Trânsito Brasileiro.

O PRESIDENTE DA REPÚBLICA Faço saber que o Congresso Nacional decreta e eu sanciono a seguinte Lei:

CAPÍTULO I DISPOSIÇÕES PRELIMINARES

Art. 1º O trânsito de qualquer natureza nas vias terrestres do território nacional, abertas à circulação, rege-se por este Código.

§1º Considera-se trânsito a utilização das vias por pessoas, veículos e animais, isolados ou em grupos, conduzidos ou não, para fins de circulação, parada, estacionamento e operação de carga ou descarga.

§2º O trânsito, em condições seguras, é um direito de todos e dever dos órgãos e entidades componentes do Sistema Nacional de Trânsito, a estes cabendo, no âmbito das respectivas competências, adotar as medidas destinadas a assegurar esse direito.

§3º Os órgãos e entidades componentes do Sistema Nacional de Trânsito respondem, no âmbito das respectivas competências, objetivamente, por danos causados aos cidadãos em virtude de ação, omissão ou erro na execução e manutenção de programas, projetos e serviços que garantam o exercício do direito do trânsito seguro.

§4º (VETADO)

§5º Os órgãos e entidades de trânsito pertencentes ao Sistema Nacional de Trânsito darão prioridade em suas ações à defesa da vida, nela incluída a preservação da saúde e do meio-ambiente.

Art. 2º São vias terrestres urbanas e rurais as ruas, as avenidas, os logradouros, os caminhos, as passagens, as estradas e as rodovias, que terão seu uso regulamentado pelo órgão ou entidade com circunscrição sobre elas, de acordo com as peculiaridades locais e as circunstâncias especiais.

Parágrafo único. Para os efeitos deste Código, são consideradas vias terrestres as praias abertas à circulação pública, as vias internas pertencentes aos condomínios constituídos por unidades autônomas e as vias e áreas de estacionamento de estabelecimentos privados de uso coletivo. (Redação dada pela Lei nº 13.146, de 2015) (Vigência)

Art. 3º As disposições deste Código são aplicáveis a qualquer veículo, bem como aos proprietários, condutores dos veículos nacionais ou estrangeiros e às pessoas nele expressamente mencionadas.

Art. 4º Os conceitos e definições estabelecidos para os efeitos deste Código são os constantes do Anexo I.

CAPÍTULO II DO SISTEMA NACIONAL DE TRÂNSITO

SEÇÃO I DISPOSIÇÕES GERAIS

Art. 5º O Sistema Nacional de Trânsito é o conjunto de órgãos e entidades da União, dos Estados, do Distrito Federal e dos Municípios que tem por finalidade o exercício das atividades de planejamento, administração, normatização, pesquisa, registro e licenciamento de veículos, formação, habilitação e reciclagem de condutores, educação, engenharia, operação do sistema viário, policiamento, fiscalização, julgamento de infrações e de recursos e aplicação de penalidades.

Art. 6º São objetivos básicos do Sistema Nacional de Trânsito:

I - estabelecer diretrizes da Política Nacional de Trânsito, com vistas à segurança, à fluidez, ao conforto, à defesa ambiental e à educação para o trânsito, e fiscalizar seu cumprimento;

II - fixar, mediante normas e procedimentos, a padronização de critérios técnicos, financeiros e administrativos para a execução das atividades de trânsito;

III - estabelecer a sistemática de fluxos permanentes de informações entre os seus diversos órgãos e entidades, a fim de facilitar o processo decisório e a integração do Sistema.

SEÇÃO II DA COMPOSIÇÃO E DA COMPETÊNCIA DO SISTEMA NACIONAL DE TRÂNSITO

Art. 7º Compõem o Sistema Nacional de Trânsito os seguintes órgãos e entidades:

I - o Conselho Nacional de Trânsito - CONTRAN, coordenador do Sistema e órgão máximo normativo e consultivo;

II - os Conselhos Estaduais de Trânsito - CETRAN e o Conselho de Trânsito do Distrito Federal - CONTRANDIFE, órgãos normativos, consultivos e coordenadores;

III - os órgãos e entidades executivos de trânsito da União, dos Estados, do Distrito Federal e dos Municípios;

IV - os órgãos e entidades executivos rodoviários da União, dos Estados, do Distrito Federal e dos Municípios;

V - a Polícia Rodoviária Federal;

VI - as Polícias Militares dos Estados e do Distrito Federal; e

VII - as Juntas Administrativas de Recursos de Infrações - JARI.

Art. 7º -A.A autoridade portuária ou a entidade concessionária de porto organizado poderá celebrar convênios com os órgãos previstos no art. 7º, com a interveniência dos Municípios e Estados, juridicamente interessados, para o fim específico de facilitar a atuação por descumprimento da legislação de trânsito. (Incluído pela Lei nº 12.058, de 2009)

§1º O convênio valerá para toda a área física do porto organizado, inclusive, nas áreas dos terminais alfandegados, nas estações de transbordo, nas instalações portuárias públicas de pequeno porte e

nos respectivos estacionamentos ou vias de trânsito internas. (Incluído pela Lei nº 12.058, de 2009)

§2º (VETADO)(Incluído pela Lei nº 12.058, de 2009)

§3º (VETADO)(Incluído pela Lei nº 12.058, de 2009)

Art. 8º Os Estados, o Distrito Federal e os Municípios organizarão os respectivos órgãos e entidades executivos de trânsito e executivos rodoviários, estabelecendo os limites circunscricionais de suas atuações.

Art. 9º O Presidente da República designará o ministério ou órgão da Presidência responsável pela coordenação máxima do Sistema Nacional de Trânsito, ao qual estará vinculado o CONTRAN e subordinado o órgão máximo executivo de trânsito da União.

Art. 10. O Contran, com sede no Distrito Federal, é composto dos Ministros de Estado responsáveis pelas seguintes áreas de competência:(Redação dada pela Lei nº 14.599, de 2023)

I - (VETADO)

II - (VETADO)

II-A - (revogado);(Redação dada pela Lei nº 14.599, de 2023)

III - ciência, tecnologia e inovações;(Redação dada pela Lei nº 14.599, de 2023)

IV - educação;(Redação dada pela Lei nº 14.599, de 2023)

V - defesa;(Redação dada pela Lei nº 14.599, de 2023)

VI - meio ambiente;(Redação dada pela Lei nº 14.599, de 2023)

VII - (revogado); (Redação dada pela Lei nº 14.071, de 2020) (Vigência)

VIII - (VETADO)

IX - (VETADO)

X - (VETADO)

XI - (VETADO)

XII - (VETADO)

XIII - (VETADO)

XIV - (VETADO)

XV - (VETADO)

XVI - (VETADO)

XVII - (VETADO)

XVIII - (VETADO)

XIX - (VETADO)

XX - (revogado); (Redação dada pela Lei nº 14.071, de 2020) (Vigência)

XXI - (VETADO)

XXII - saúde;(Redação dada pela Lei nº 14.599, de 2023)

XXIII - justiça;(Redação dada pela Lei nº 14.599, de 2023)

XXIV - relações exteriores;(Redação dada pela Lei nº 14.599, de 2023)

XXV - (revogado); (Redação dada pela Lei nº 14.071, de 2020) (Vigência)

XXVI - indústria e comércio;(Redação dada pela Lei nº 14.599, de 2023)

XXVII - agropecuária;(Redação dada pela Lei nº 14.599, de 2023)

XXVIII - transportes terrestres;(Incluído pela Lei nº 14.599, de 2023)

XXIX - segurança pública;(Incluído pela Lei nº 14.599, de 2023)

XXX - mobilidade urbana.(Incluído pela Lei nº 14.599, de 2023)

§1º (VETADO)

§2º (VETADO)

§3º (VETADO)

§3º-A. O Contran será presidido pelo Ministro de Estado ao qual estiver subordinado o órgão máximo executivo de trânsito da União.(Incluído pela Lei nº 14.599, de 2023)

§4º Os Ministros de Estado poderão fazer-se representar por servidores de nível hierárquico igual ou superior ao Cargo Comissionado Executivo (CCE) nível 17, ou por oficial-general, na hipótese de tratar-se de militar.(Redação dada pela Lei nº 14.599, de 2023)

§5º Compete ao dirigente do órgão máximo executivo de trânsito da União atuar como Secretário-Executivo do Contran. (Redação dada pela Lei nº 14.071, de 2020)(Vigência)

§6º O quórum de votação e de aprovação no Contran é o de maioria absoluta. (Redação dada pela Lei nº 14.071, de 2020)(Vigência)

Art. 10-A. Poderão ser convidados a participar de reuniões do Contran, sem direito a voto, representantes de órgãos e entidades setoriais responsáveis ou impactados pelas propostas ou matérias em exame. (Redação dada pela Lei nº 14.071, de 2020)(Vigência)

Art. 11.(VETADO)

Art. 12. Compete ao CONTRAN:

I - estabelecer as normas regulamentares referidas neste Código e as diretrizes da Política Nacional de Trânsito;

II - coordenar os órgãos do Sistema Nacional de Trânsito, objetivando a integração de suas atividades;

III -(VETADO)

IV - criar Câmaras Temáticas;

V - estabelecer seu regimento interno e as diretrizes para o funcionamento dos CETRAN e CONTRANDIFE;

VI - estabelecer as diretrizes do regimento das JARI;

VII - zelar pela uniformidade e cumprimento das normas contidas neste Código e nas resoluções complementares;

VIII - estabelecer e normatizar os procedimentos para o enquadramento das condutas expressamente referidas neste Código, para a fiscalização e a aplicação das medidas administrativas e das penalidades por infrações e para a arrecadação das multas aplicadas e o repasse dos valores arrecadados; (Redação dada pela Lei nº 14.071, de 2020)(Vigência)

IX - responder às consultas que lhe forem formuladas, relativas à aplicação da legislação de trânsito;

X - normatizar os procedimentos sobre a aprendizagem, habilitação, expedição de documentos de condutores, e registro e licenciamento de veículos;

XI - aprovar, complementar ou alterar os dispositivos de sinalização e os dispositivos e equipamentos de trânsito;

XII - (revogado); (Redação dada pela Lei nº 14.071, de 2020) (Vigência)

XIII - avocar, para análise e soluções, processos sobre conflitos de competência ou circunscrição, ou, quando necessário, unificar as decisões administrativas; e

XIV - dirimir conflitos sobre circunscrição e competência de trânsito no âmbito da União, dos Estados e do Distrito Federal.

XV - normatizar o processo de formação do candidato à obtenção da Carteira Nacional de Habilitação, estabelecendo seu conteúdo didático-pedagógico, carga horária, avaliações, exames, execução e fiscalização. (Incluído pela Lei nº 13.281, de 2016)(Vigência)

§1º As propostas de normas regulamentares de que trata o inciso I docaput deste artigo serão submetidas a prévia consulta pública, por meio da rede mundial de computadores, pelo período mínimo de 30 (trinta) dias, antes do exame da matéria pelo Contran. (Incluído pela Lei nº 14.071, de 2020)(Vigência)

§2º As contribuições recebidas na consulta pública de que trata o §1º deste artigo ficarão à disposição do público pelo prazo de 2 (dois) anos, contado da data de encerramento da consulta pública. (Incluído pela Lei nº 14.071, de 2020)(Vigência)

§3º Em caso de urgência e de relevante interesse público, o presidente do Contran poderá editar deliberação, ad referendum do Plenário, para fins do disposto no inciso I do caput deste artigo. (Redação dada pela Lei nº 14.599, de 2023)

§4º A deliberação de que trata o §3º deste artigo: (Redação dada pela Lei nº 14.599, de 2023)

I - na hipótese de não ser aprovada pelo Plenário do Contran no prazo de 120 (cento e vinte) dias, perderá sua eficácia, com manutenção dos efeitos dela decorrentes; e (Incluído pela Lei nº 14.599, de 2023)

II - não está sujeita ao disposto nos §§1º e 2º deste artigo, vedada sua reedição. (Incluído pela Lei nº 14.599, de 2023)

§5º Norma do Contran poderá dispor sobre o uso de sinalização horizontal ou vertical que utilize técnicas de estímulos comportamentais para a redução de sinistros de trânsito. (Redação dada pela Lei nº 14.599, de 2023)

Art. 13. As Câmaras Temáticas, órgãos técnicos vinculados ao CONTRAN, são integradas por especialistas e têm como objetivo estudar e oferecer sugestões e embasamento técnico sobre assuntos específicos para decisões daquele colegiado.

§1º Cada Câmara é constituída por especialistas representantes de órgãos e entidades executivos da União, dos Estados, ou do Distrito Federal e dos Municípios, em igual número, pertencentes ao Sistema Nacional de Trânsito, além de especialistas representantes dos diversos segmentos da sociedade relacionados com o trânsito, todos indicados segundo regimento específico definido pelo CONTRAN e designados pelo ministro ou dirigente coordenador máximo do Sistema Nacional de Trânsito.

§2º Os segmentos da sociedade, relacionados no parágrafo anterior, serão representados por pessoa jurídica e devem atender aos requisitos estabelecidos pelo CONTRAN.

§3º A coordenação das Câmaras Temáticas será exercida por representantes do órgão máximo executivo de trânsito da União ou dos Ministérios representados no Contran, conforme definido no ato de criação de cada Câmara Temática. (Redação dada pela Lei nº 14.071, de 2020) (Vigência)

§4º (VETADO)

I - (VETADO)

II - (VETADO)

III - (VETADO)

IV - (VETADO)

Art. 14. Compete aos Conselhos Estaduais de Trânsito - CETRAN e ao Conselho de Trânsito do Distrito Federal - CONTRANDIFE:

I - cumprir e fazer cumprir a legislação e as normas de trânsito, no âmbito das respectivas atribuições;

II - elaborar normas no âmbito das respectivas competências;

III - responder a consultas relativas à aplicação da legislação e dos procedimentos normativos de trânsito;

IV - estimular e orientar a execução de campanhas educativas de trânsito;

V - julgar os recursos interpostos contra decisões:

a) das JARI;

b) dos órgãos e entidades executivos estaduais, nos casos de inaptidão permanente constatados nos exames de aptidão física, mental ou psicológica;

VI - indicar um representante para compor a comissão examinadora de candidatos portadores de deficiência física à habilitação para conduzir veículos automotores;

VII - (VETADO)

VIII - acompanhar e coordenar as atividades de administração,

educação, engenharia, fiscalização, policiamento ostensivo de trânsito, formação de condutores, registro e licenciamento de veículos, articulando os órgãos do Sistema no Estado, reportando-se ao CONTRAN;

IX - dirimir conflitos sobre circunscrição e competência de trânsito no âmbito dos Municípios; e

X - informar o CONTRAN sobre o cumprimento das exigências definidas nos §§1º e 2º do art. 333.

XI - designar, em caso de recursos deferidos e na hipótese de reavaliação dos exames, junta especial de saúde para examinar os candidatos à habilitação para conduzir veículos automotores. (Incluído pela Lei nº 9.602, de 1998)

Parágrafo único. Dos casos previstos no inciso V, julgados pelo órgão, não cabe recurso na esfera administrativa.

Art. 15. Os presidentes dos CETRAN e do CONTRANDIFE são nomeados pelos Governadores dos Estados e do Distrito Federal, respectivamente, e deverão ter reconhecida experiência em matéria de trânsito.

§1º Os membros dos CETRAN e do CONTRANDIFE são nomeados pelos Governadores dos Estados e do Distrito Federal, respectivamente.

§2º Os membros do CETRAN e do CONTRANDIFE deverão ser pessoas de reconhecida experiência em trânsito.

§3º O mandato dos membros do CETRAN e do CONTRANDIFE é de dois anos, admitida a recondução.

Art. 16. Junto a cada órgão ou entidade executivos de trânsito ou rodoviário funcionarão Juntas Administrativas de Recursos de Infrações - JARI, órgãos colegiados responsáveis pelo julgamento dos recursos interpostos contra penalidades por eles impostas.

Parágrafo único. As JARI têm regimento próprio, observado o disposto no inciso VI do art. 12, e apoio administrativo e financeiro do órgão ou entidade junto ao qual funcionem.

Art. 17. Compete às JARI:

I - julgar os recursos interpostos pelos infratores;

II - solicitar aos órgãos e entidades executivos de trânsito e executivos rodoviários informações complementares relativas aos recursos, objetivando uma melhor análise da situação recorrida;

III - encaminhar aos órgãos e entidades executivos de trânsito e executivos rodoviários informações sobre problemas observados nas autuações e apontados em recursos, e que se repitam sistematicamente.

Art. 18. (VETADO)

Art. 19. Compete ao órgão máximo executivo de trânsito da União:

I - cumprir e fazer cumprir a legislação de trânsito e a execução das normas e diretrizes estabelecidas pelo CONTRAN, no âmbito de suas atribuições;

II - proceder à supervisão, à coordenação, à correção dos órgãos delegados, ao controle e à fiscalização da execução da Política Nacional de Trânsito e do Programa Nacional de Trânsito;

III - articular-se com os órgãos dos Sistemas Nacionais de Trânsito, de Transporte e de Segurança Pública, objetivando o combate à violência no trânsito, promovendo, coordenando e executando o controle de ações para a preservação do ordenamento e da segurança do trânsito;

IV - apurar, prevenir e reprimir a prática de atos de improbidade contra a fé pública, o patrimônio, ou a administração pública ou privada, referentes à segurança do trânsito;

V - supervisionar a implantação de projetos e programas relacionados com a engenharia, educação, administração, policiamento