



CÓD: OP-0010T-23
7908403542796

SAEB

SECRETARIA DA ADMINISTRAÇÃO DO ESTADO DA BAHIA

Analista Técnico- Administrativo e Analista Técnico
- Administrativo/Administração, Matemática,
Economia ou Gestão em Recursos Humanos

EDITAL SAEB Nº 002/2023, 22 DE SETEMBRO DE 2023

Língua Portuguesa

1. Compreensão de texto.....	7
2. Interpretação de textos verbais e não verbais.....	7
3. tipologia e gênero textuais.	8
4. Sistema ortográfico: Ortografia oficial do português do Brasil.	8
5. Acentuação gráfica.....	9
6. Separação silábica.	10
7. Morfologia: Formação e classe de palavras.	11
8. Emprego do sinal indicativo de crase.	18
9. Sintaxe da oração e do período.	19
10. Pontuação.....	22
11. Concordância nominal e verbal.	26
12. Regência nominal e verbal.	28
13. Semântica: Funções da linguagem e significação das palavras.....	29
14. Figuras de Linguagem.	30

Matemática e Raciocínio Lógico

1. Princípios de contagem.	43
2. Razões e proporções.	43
3. Regras de três simples.	44
4. Porcentagens.	46
5. Equações de 1º e de 2º graus.	47
6. Sequências numéricas.	51
7. Progressões aritméticas e geométricas.	53
8. Funções e gráficos.	57
9. Estruturas lógicas.	89
10. Lógica de argumentação. Analogias, inferências, deduções e conclusões.	90
11. Lógica sentencial (ou proposicional). Proposições simples e compostas. Tabelas-verdade. Equivalências. Leis de Morgan. ...	94
12. Diagramas lógicos. Lógica de primeira ordem.	98
13. Princípios de contagem e probabilidade.	102
14. Operações com conjuntos.	104
15. Raciocínio lógico envolvendo problemas aritméticos, geométricos e matriciais.....	106

Noções de Informática

1. Internet e Aplicativos. Ferramentas de busca. Navegadores (Browser).	109
2. Sistema Operacional e Software.	116
3. Correios Eletrônicos.	123
4. Programa Antivírus e Firewall.	123
5. Editores de Apresentação. Editores de Planilhas. Editores de Texto. Extensão de Arquivo. Teclas de Atalho. Pacote Microsoft Office.....	17

Noções de Igualdade Racial e de Gênero

1. Constituição da República Federativa do Brasil (art. 1º, 3º, 4º e 5º).....	135
2. Constituição do Estado da Bahia, (Cap. XXIII “Do Negro” e Capítulo XXIV – “Do índio”).....	138
3. Convenção 169 da Organização Internacional do Trabalho sobre Povos Indígenas e Tribais (Preâmbulo e Parte I do Decreto federal nº.5.051/2004), consolidado pelo Decreto nº 10.088, de 5 de novembro de 2019.....	139
4. Lei federal nº 12.288, de 20 de julho de 2010 (Estatuto da Igualdade Racial).....	141
5. Lei federal nº 7.716, de 5 de janeiro de 1989 (Define os crimes resultantes de preconceito de raça ou de cor).....	147
6. Lei federal nº 9.459, de 13 de maio de 1997 (Tipificação dos crimes resultantes de preconceito de raça ou de cor).....	149
7. Decreto federal nº 65.810, de 08 de dezembro de 1969 (Convenção internacional sobre a eliminação de todas as formas de discriminação racial).....	149
8. Decreto federal nº 4.377, de 13 de setembro de 2002 (Convenção sobre a eliminação de todas as formas de discriminação contra a mulher).....	154
9. Lei federal nº 11.340, de 7 de agosto de 2006 (Lei Maria da Penha).....	159
10. Código Penal Brasileiro (art. 140).....	166
11. Lei federal nº 9.455, de 7 de abril de 1997 (Crime de Tortura).....	166
12. Lei federal nº 2.889, de 1º de outubro de 1956 (Define e pune o Crime de Genocídio).....	166
13. Lei federal nº 7.437, de 20 de dezembro de 1985 (Lei Caó).....	167
14. Lei estadual nº 10.549, de 28 de dezembro de 2006 (Secretaria de Promoção da Igualdade Racial); alterada pela Lei estadual nº 12.212, de 04 de maio de 2011.....	167
15. Lei federal nº 10.678, de 23 de maio de 2003, com as alterações da Lei federal nº 13.341, de 29 de setembro de 2016 (Referente à Secretaria de Políticas de Promoção da Igualdade Racial da Presidência da República).....	185

Conhecimentos Específicos

Analista Técnico - Administrativo e Analista Técnico - Administrativo/ Administração, Matemática, Economia ou Gestão em Recursos Humanos

1. Noções de Administração Geral.....	201
2. Processo Administrativo. Funções de administração: planejamento, organização, direção e controle. Processo de planejamento. Planejamento estratégico: visão, missão, valores e objetivos estratégicos.....	207
3. A nova Administração Pública. O Estado e a Administração Pública na sociedade contemporânea.....	213
4. Gestão de processos.....	221
5. Gestão da qualidade.....	223
6. Comportamento organizacional.....	225
7. Gestão de pessoas.....	225
8. Gerenciamento de projetos.....	241
9. Desenvolvimento e aprendizagem organizacional e inovação.....	243
10. Processos ou funções administrativas.....	247
11. Administração de materiais e logística.....	247
12. Compras na Administração Pública e legislação pertinente.....	268
13. Administração de Recursos Materiais.....	270
14. Noções de Administração Financeira e Orçamentária.....	270
15. Finanças e contabilidade públicas, orçamento público, tributação e legislação pertinente.....	272

ÍNDICE

16. Noções de contrato administrativo, gestão e fiscalização de contratos	290
17. Lei Federal nº 14.133/2021 (Licitações e Contratos Administrativos)	299
18. Lei Complementar nº 101/00 (Lei de Responsabilidade Fiscal)	340
19. Lei Federal nº 12.527/2011 e suas alterações (Lei de Acesso à Informação)	354
20. Lei Federal nº 13.709/2018 e suas alterações (Lei Geral de Proteção de Dados)	360

LÍNGUA PORTUGUESA

COMPREENSÃO DE TEXTO.

Compreender e interpretar textos é essencial para que o objetivo de comunicação seja alcançado satisfatoriamente. Com isso, é importante saber diferenciar os dois conceitos. Vale lembrar que o texto pode ser verbal ou não-verbal, desde que tenha um sentido completo.

A **compreensão** se relaciona ao entendimento de um texto e de sua proposta comunicativa, decodificando a mensagem explícita. Só depois de compreender o texto que é possível fazer a sua interpretação.

A **interpretação** são as conclusões que chegamos a partir do conteúdo do texto, isto é, ela se encontra para além daquilo que está escrito ou mostrado. Assim, podemos dizer que a interpretação é subjetiva, contando com o conhecimento prévio e do repertório do leitor.

Dessa maneira, para compreender e interpretar bem um texto, é necessário fazer a decodificação de códigos linguísticos e/ou visuais, isto é, identificar figuras de linguagem, reconhecer o sentido de conjunções e preposições, por exemplo, bem como identificar expressões, gestos e cores quando se trata de imagens.

Dicas práticas

1. Faça um resumo (pode ser uma palavra, uma frase, um conceito) sobre o assunto e os argumentos apresentados em cada parágrafo, tentando traçar a linha de raciocínio do texto. Se possível, adicione também pensamentos e inferências próprias às anotações.

2. Tenha sempre um dicionário ou uma ferramenta de busca por perto, para poder procurar o significado de palavras desconhecidas.

3. Fique atento aos detalhes oferecidos pelo texto: dados, fonte de referências e datas.

4. Sublinhe as informações importantes, separando fatos de opiniões.

5. Perceba o enunciado das questões. De um modo geral, questões que esperam **compreensão do texto** aparecem com as seguintes expressões: *o autor afirma/sugere que...; segundo o texto...; de acordo com o autor...* Já as questões que esperam **interpretação do texto** aparecem com as seguintes expressões: *conclui-se do texto que...; o texto permite deduzir que...; qual é a intenção do autor quando afirma que...*

INTERPRETAÇÃO DE TEXTOS VERBAIS E NÃO VERBAIS

Compreensão e interpretação de textos

Chegamos, agora, em um ponto muito importante para todo o seu estudo: a interpretação de textos. Desenvolver essa habilidade é essencial e pode ser um diferencial para a realização de uma boa prova de qualquer área do conhecimento.

Mas você sabe a diferença entre compreensão e interpretação?

A **compreensão** é quando você entende o que o texto diz de forma explícita, aquilo que está na superfície do texto.

Quando Jorge fumava, ele era infeliz.

Por meio dessa frase, podemos entender que houve um tempo que Jorge era infeliz, devido ao cigarro.

A **interpretação** é quando você entende o que está implícito, nas entrelinhas, aquilo que está de modo mais profundo no texto ou que faça com que você realize inferências.

Quando Jorge fumava, ele era infeliz.

Já compreendemos que Jorge era infeliz quando fumava, mas podemos interpretar que Jorge parou de fumar e que agora é feliz.

Percebeu a diferença?

Tipos de Linguagem

Existem três tipos de linguagem que precisamos saber para que facilite a interpretação de textos.

• **Linguagem Verbal** é aquela que utiliza somente palavras. Ela pode ser escrita ou oral.



• **Linguagem não-verbal** é aquela que utiliza somente imagens, fotos, gestos... não há presença de nenhuma palavra.



• **Linguagem Mista (ou híbrida)** é aquele que utiliza tanto as palavras quanto as imagens. Ou seja, é a junção da linguagem verbal com a não-verbal.



PROIBIDO FUMAR

Além de saber desses conceitos, é importante sabermos identificar quando um texto é baseado em outro. O nome que damos a este processo é intertextualidade.

TIPOLOGIA E GÊNERO TEXTUAIS.

A partir da estrutura linguística, da função social e da finalidade de um texto, é possível identificar a qual tipo e gênero ele pertence. Antes, é preciso entender a diferença entre essas duas classificações.

Tipos textuais

A tipologia textual se classifica a partir da estrutura e da finalidade do texto, ou seja, está relacionada ao modo como o texto se apresenta. A partir de sua função, é possível estabelecer um padrão específico para se fazer a enunciação.

Veja, no quadro abaixo, os principais tipos e suas características:

TEXTO NARRATIVO	Apresenta um enredo, com ações e relações entre personagens, que ocorre em determinado espaço e tempo. É contado por um narrador, e se estrutura da seguinte maneira: apresentação > desenvolvimento > clímax > desfecho
TEXTO DISSERTATIVO-ARGUMENTATIVO	Tem o objetivo de defender determinado ponto de vista, persuadindo o leitor a partir do uso de argumentos sólidos. Sua estrutura comum é: introdução > desenvolvimento > conclusão.

TEXTO EXPOSITIVO	Procura expor ideias, sem a necessidade de defender algum ponto de vista. Para isso, usa-se comparações, informações, definições, conceitualizações etc. A estrutura segue a do texto dissertativo-argumentativo.
TEXTO DESCRITIVO	Expõe acontecimentos, lugares, pessoas, de modo que sua finalidade é descrever, ou seja, caracterizar algo ou alguém. Com isso, é um texto rico em adjetivos e em verbos de ligação.
TEXTO INJUNTIVO	Oferece instruções, com o objetivo de orientar o leitor. Sua maior característica são os verbos no modo imperativo.

Gêneros textuais

A classificação dos gêneros textuais se dá a partir do reconhecimento de certos padrões estruturais que se constituem a partir da função social do texto. No entanto, sua estrutura e seu estilo não são tão limitados e definidos como ocorre na tipologia textual, podendo se apresentar com uma grande diversidade. Além disso, o padrão também pode sofrer modificações ao longo do tempo, assim como a própria língua e a comunicação, no geral.

Alguns exemplos de gêneros textuais:

- Artigo
- Bilhete
- Bula
- Carta
- Conto
- Crônica
- E-mail
- Lista
- Manual
- Notícia
- Poema
- Propaganda
- Receita culinária
- Resenha
- Seminário

Vale lembrar que é comum enquadrar os gêneros textuais em determinados tipos textuais. No entanto, nada impede que um texto literário seja feito com a estruturação de uma receita culinária, por exemplo. Então, fique atento quanto às características, à finalidade e à função social de cada texto analisado.

SISTEMA ORTOGRÁFICO: ORTOGRAFIA OFICIAL DO PORTUGUÊS DO BRASIL.

A ortografia oficial diz respeito às regras gramaticais referentes à escrita correta das palavras. Para melhor entendê-las, é preciso analisar caso a caso. Lembre-se de que a melhor maneira de memorizar a ortografia correta de uma língua é por meio da leitura, que também faz aumentar o vocabulário do leitor.

Neste capítulo serão abordadas regras para dúvidas frequentes entre os falantes do português. No entanto, é importante ressaltar que existem inúmeras exceções para essas regras, portanto, fique atento!

Alfabeto

O primeiro passo para compreender a ortografia oficial é conhecer o alfabeto (os sinais gráficos e seus sons). No português, o alfabeto se constitui 26 letras, divididas entre **vogais** (a, e, i, o, u) e **consoantes** (restante das letras).

Com o Novo Acordo Ortográfico, as consoantes **K**, **W** e **Y** foram reintroduzidas ao alfabeto oficial da língua portuguesa, de modo que elas são usadas apenas em duas ocorrências: **transcrição de nomes próprios e abreviaturas e símbolos de uso internacional**.

Uso do “X”

Algumas dicas são relevantes para saber o momento de usar o X no lugar do CH:

- Depois das sílabas iniciais “me” e “en” (ex: mexerica; enxergar)
- Depois de ditongos (ex: caixa)
- Palavras de origem indígena ou africana (ex: abacaxi; orixá)

Uso do “S” ou “Z”

Algumas regras do uso do “S” com som de “Z” podem ser observadas:

- Depois de ditongos (ex: coisa)
- Em palavras derivadas cuja palavra primitiva já se usa o “S” (ex: casa > casinha)
- Nos sufixos “ês” e “esa”, ao indicarem nacionalidade, título ou origem. (ex: portuguesa)
- Nos sufixos formadores de adjetivos “ense”, “oso” e “osa” (ex: populoso)

Uso do “S”, “SS”, “Ç”

- “S” costuma aparecer entre uma vogal e uma consoante (ex: diversão)
- “SS” costuma aparecer entre duas vogais (ex: processo)
- “Ç” costuma aparecer em palavras estrangeiras que passaram pelo processo de aportuguesamento (ex: muçarela)

Os diferentes porquês

POR QUE	Usado para fazer perguntas. Pode ser substituído por “por qual motivo”
PORQUE	Usado em respostas e explicações. Pode ser substituído por “pois”
POR QUÊ	O “que” é acentuado quando aparece como a última palavra da frase, antes da pontuação final (interrogação, exclamação, ponto final)
PORQUÊ	É um substantivo, portanto costuma vir acompanhado de um artigo, numeral, adjetivo ou pronome

Parônimos e homônimos

As palavras **parônimas** são aquelas que possuem grafia e pronúncia semelhantes, porém com significados distintos.

Ex: *cumprimento* (saudação) X *comprimento* (extensão); *tráfego* (trânsito) X *tráfico* (comércio ilegal).

Já as palavras **homônimas** são aquelas que possuem a mesma grafia e pronúncia, porém têm significados diferentes. **Ex:** *rio* (verbo “rir”) X *rio* (curso d’água); *manga* (blusa) X *manga* (fruta).

ACENTUAÇÃO GRÁFICA.

A acentuação é uma das principais questões relacionadas à Ortografia Oficial, que merece um capítulo a parte. Os acentos utilizados no português são: **acento agudo** (´); **acento grave** (`); **acento circunflexo** (^); **cedilha** (,) e **til** (~).

Depois da reforma do Acordo Ortográfico, a **trema** foi excluída, de modo que ela só é utilizada na grafia de nomes e suas derivações (ex: Müller, mülleriano).

Esses são sinais gráficos que servem para modificar o som de alguma letra, sendo importantes para marcar a sonoridade e a intensidade das sílabas, e para diferenciar palavras que possuem a escrita semelhante.

A sílaba mais intensa da palavra é denominada **sílaba tônica**. A palavra pode ser classificada a partir da localização da sílaba tônica, como mostrado abaixo:

- **OXÍTONA:** a última sílaba da palavra é a mais intensa. (Ex: café)
- **PAROXÍTONA:** a penúltima sílaba da palavra é a mais intensa. (Ex: automóvel)
- **PROPÁROXÍTONA:** a antepenúltima sílaba da palavra é a mais intensa. (Ex: lâmpada)

As demais sílabas, pronunciadas de maneira mais sutil, são denominadas **sílabas átonas**.

MATEMÁTICA E RACIOCÍNIO LÓGICO

PRINCÍPIOS DE CONTAGEM.

Temos dois princípios de contagem: o aditivo e o multiplicativo. Vejamos

Princípio aditivo

Se existem m_1 possibilidades de ocorrer um evento E_1 , m_2 possibilidades de ocorrer um evento E_2 e m_3 para ocorrer o evento E_3 , o número total de possibilidades de ocorrer o evento E_1 ou o evento E_2 ou o evento E_3 , será de $m_1+m_2+m_3$.

O conectivo que caracteriza a aplicação do princípio aditivo é o "OU", que está associado a união de conjuntos.

Exemplo:

(CORPO DE BOMBEIROS MILITAR/MT – OFICIAL BOMBEIRO MILITAR – COVEST – UNEMAT) A maioria das pizzarias disponibilizam uma grande variedade de sabores aos seus clientes. A pizzaria "Vários Sabores" disponibiliza dez sabores diferentes. No entanto, as pizzas pequenas podem ser feitas somente com um sabor; as médias, com até dois sabores, e as grandes podem ser montadas com até três sabores diferentes.

Imagine que um cliente peça uma pizza grande.

De quantas maneiras diferentes a pizza pode ser montada no que diz respeito aos sabores?

- (A) 10
- (B) 720
- (C) 100
- (D) 820
- (E) 730

Resolução:

As pizzas grandes podem ser montadas com ATÉ 3 sabores:

- * 1 sabor: 10 maneiras
- * 2 sabores: $10 \cdot 9 = 90$ maneiras
- * 3 sabores: $10 \cdot 9 \cdot 8 = 720$ maneiras

Como as pizzas podem ter 1 OU 2 OU 3 sabores, basta SOMAR cada uma das possibilidades, temos: $10 + 90 + 720 = 820$ maneiras.

Resposta: D

Princípio multiplicativo ou fundamental da contagem (PFC)

Constitui a ferramenta básica para resolver problemas de contagem sem que seja necessário enumerar seus elementos, através das possibilidades dadas. Podemos dizer que, um evento B pode ser feito de n maneiras, então, existem $m \cdot n$ maneiras de fazer e executar o evento B.

Exemplo:

(CÂMARA DE CHAPECÓ/SC – ASSISTENTE DE LEGISLAÇÃO E ADMINISTRAÇÃO – OBJETIVA) Quantos são os gabaritos possíveis para uma prova com 6 questões, sendo que cada questão possui 4 alternativas, e apenas uma delas é a alternativa correta?

- (A) 1.296
- (B) 3.474
- (C) 2.348
- (D) 4.096

Resolução:

$$4 \cdot 4 \cdot 4 \cdot 4 \cdot 4 \cdot 4 = 4096$$

Resposta: D

RAZÕES E PROPORÇÕES.

Razão

É uma fração, sendo a e b dois números a sua razão, chama-se *razão de a para b*: a/b ou $a:b$, assim representados, sendo $b \neq 0$. Temos que:

$$\frac{a}{b} \Leftrightarrow \begin{array}{l} \text{antecedente} \\ \text{consequente} \end{array}$$

Exemplo:

(SEPLAN/GO – PERITO CRIMINAL – FUNIVERSA) Em uma ação policial, foram apreendidos 1 traficante e 150 kg de um produto parecido com maconha. Na análise laboratorial, o perito constatou que o produto apreendido não era maconha pura, isto é, era uma mistura da *Cannabis sativa* com outras ervas. Interrogado, o traficante revelou que, na produção de 5 kg desse produto, ele usava apenas 2 kg da *Cannabis sativa*; o restante era composto por várias "outras ervas". Nesse caso, é correto afirmar que, para fabricar todo o produto apreendido, o traficante usou

- (A) 50 kg de *Cannabis sativa* e 100 kg de outras ervas.
- (B) 55 kg de *Cannabis sativa* e 95 kg de outras ervas.
- (C) 60 kg de *Cannabis sativa* e 90 kg de outras ervas.
- (D) 65 kg de *Cannabis sativa* e 85 kg de outras ervas.
- (E) 70 kg de *Cannabis sativa* e 80 kg de outras ervas.

Resolução:

O enunciado fornece que a cada 5kg do produto temos que 2kg da *Cannabis sativa* e os demais outras ervas. Podemos escrever em forma de razão $\frac{2}{5}$, logo:

$$\frac{2}{5} \cdot 150 = 60\text{kg de Cannabis sativa}$$

$$\therefore 150 - 60 = 90\text{kg de outras ervas}$$

Resposta: C

Razões Especiais

São aquelas que recebem um nome especial. Vejamos algumas:

Velocidade: é razão entre a distância percorrida e o tempo gasto para percorrê-la.

$$V = \frac{\text{Distância}}{\text{Tempo}}$$

Densidade: é a razão entre a massa de um corpo e o seu volume ocupado por esse corpo.

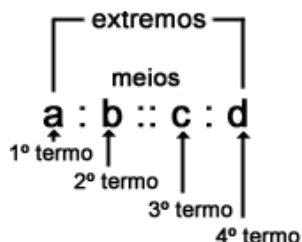
$$d = \frac{\text{Massa}}{\text{Volume}}$$

Proporção

É uma igualdade entre duas frações ou duas razões.

$$\frac{a}{b} = \frac{c}{d} \text{ ou } a : b :: c : d$$

Lemos: a esta para b, assim como c está para d. Ainda temos:



• **Propriedades da Proporção**

– Propriedade Fundamental: o produto dos meios é igual ao produto dos extremos:

$$a \cdot d = b \cdot c$$

– A soma/diferença dos dois primeiros termos está para o primeiro (ou para o segundo termo), assim como a soma/diferença dos dois últimos está para o terceiro (ou para o quarto termo).

$$\frac{a}{b} = \frac{c}{d} \rightarrow \frac{a+b}{a} = \frac{c+d}{c} \text{ ou } \frac{a+b}{b} = \frac{c+d}{d}$$

$$\frac{a}{b} = \frac{c}{d} \rightarrow \frac{a-b}{a} = \frac{c-d}{c} \text{ ou } \frac{a-b}{b} = \frac{c-d}{d}$$

– A soma/diferença dos antecedentes está para a soma/diferença dos consequentes, assim como cada antecedente está para o seu consequente.

$$\frac{a}{b} = \frac{c}{d} \rightarrow \frac{a+c}{b+d} = \frac{a}{b} \text{ ou } \frac{a+c}{b+d} = \frac{c}{d}$$

$$\frac{a}{b} = \frac{c}{d} \rightarrow \frac{a-c}{b-d} = \frac{a}{b} \text{ ou } \frac{a-c}{b-d} = \frac{c}{d}$$

Exemplo:

(MP/SP – AUXILIAR DE PROMOTORIA I – ADMINISTRATIVO – VUNESP) A medida do comprimento de um salão retangular está para a medida de sua largura assim como 4 está para 3. No piso desse salão, foram colocados somente ladrilhos quadrados inteiros, revestindo-o totalmente. Se cada fileira de ladrilhos, no sentido do comprimento do piso, recebeu 28 ladrilhos, então o número mínimo de ladrilhos necessários para revestir totalmente esse piso foi igual a

- (A) 588.
- (B) 350.
- (C) 454.
- (D) 476.
- (E) 382.

Resolução:

$$\frac{C}{L} = \frac{4}{3}, \text{ que fica } 4L = 3C$$

Fazendo C = 28 e substituindo na proporção, temos:

$$\frac{28}{L} = \frac{4}{3}$$

$$4L = 28 \cdot 3$$

$$L = 84 / 4$$

$$L = 21 \text{ ladrilhos}$$

Assim, o total de ladrilhos foi de $28 \cdot 21 = 588$

Resposta: A

REGRAS DE TRÊS SIMPLES.

Regra de três simples

Os problemas que envolvem duas grandezas diretamente ou inversamente proporcionais podem ser resolvidos através de um processo prático, chamado REGRA DE TRÊS SIMPLES.

• Duas grandezas são DIRETAMENTE PROPORCIONAIS quando ao aumentarmos/diminuirmos uma a outra também aumenta/diminui.

• Duas grandezas são INVERSAMENTE PROPORCIONAIS quando ao aumentarmos uma a outra diminui e vice-versa.

Exemplos:

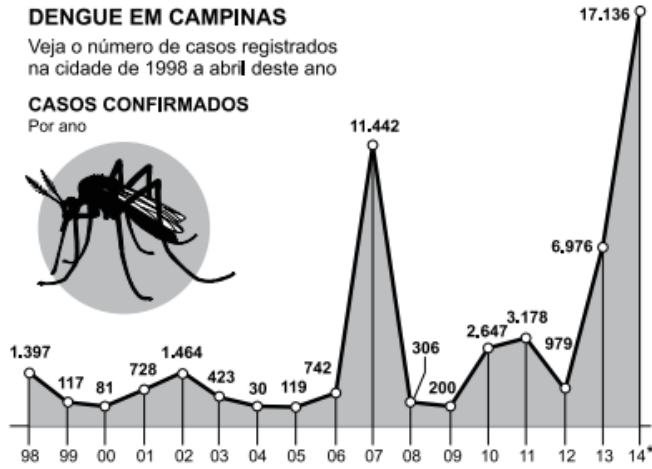
(PM/SP – OFICIAL ADMINISTRATIVO – VUNESP) Em 3 de maio de 2014, o jornal Folha de S. Paulo publicou a seguinte informação sobre o número de casos de dengue na cidade de Campinas.

DENGUE EM CAMPINAS

Veja o número de casos registrados na cidade de 1998 a abril deste ano

CASOS CONFIRMADOS

Por ano



*Até 28 abr.

(Secretaria Municipal da Saúde de Campinas)

De acordo com essas informações, o número de casos registrados na cidade de Campinas, até 28 de abril de 2014, teve um aumento em relação ao número de casos registrados em 2007, aproximadamente, de

- (A) 70%.
- (B) 65%.
- (C) 60%.
- (D) 55%.
- (E) 50%.

Resolução:

Utilizaremos uma regra de três simples:

ano		%
11442	 	100
17136	 	x

$11442 \cdot x = 17136 \cdot 100$
 $x = 1713600 / 11442 = 149,8\%$ (aproximado)
 $149,8\% - 100\% = 49,8\%$
 Aproximando o valor, teremos 50%

Resposta: E

(PRODAM/AM – AUXILIAR DE MOTORISTA – FUNCAB) Numa transportadora, 15 caminhões de mesma capacidade transportam toda a carga de um galpão em quatro horas. Se três deles quebrassem, em quanto tempo os outros caminhões fariam o mesmo trabalho?

- (A) 3 h 12 min
- (B) 5 h
- (C) 5 h 30 min
- (D) 6 h
- (E) 6 h 15 min

Resolução:

Vamos utilizar uma Regra de Três Simples Inversa, pois, quanto menos caminhões tivermos, mais horas demorará para transportar a carga:

caminhões		horas
15	_____	4
(15 – 3)	_____	x

$12 \cdot x = 4 \cdot 15$
 $x = 60 / 12$
 $x = 5 \text{ h}$

Resposta: B

Regra de três composta

Chamamos de REGRA DE TRÊS COMPOSTA, problemas que envolvem mais de duas grandezas, diretamente ou inversamente proporcionais.

Exemplos:

(CÂMARA DE SÃO PAULO/SP – TÉCNICO ADMINISTRATIVO – FCC) O trabalho de varrição de 6.000 m² de calçada é feita em um dia de trabalho por 18 varredores trabalhando 5 horas por dia. Mantendo-se as mesmas proporções, 15 varredores varrerão 7.500 m² de calçadas, em um dia, trabalhando por dia, o tempo de

- (A) 8 horas e 15 minutos.
- (B) 9 horas.
- (C) 7 horas e 45 minutos.
- (D) 7 horas e 30 minutos.
- (E) 5 horas e 30 minutos.

Resolução:

Comparando- se cada grandeza com aquela onde está o x.

M ² ↑	varredores ↓	horas ↑
6000	18	5
7500	15	x

Quanto mais a área, mais horas (diretamente proporcionais)
 Quanto menos trabalhadores, mais horas (inversamente proporcionais)

$\frac{5}{x} = \frac{6000}{7500} \cdot \frac{15}{18}$

$6000 \cdot 15 \cdot x = 5 \cdot 7500 \cdot 18$
 $90000x = 675000$
 $x = 7,5 \text{ horas}$

NOÇÕES DE INFORMÁTICA

INTERNET E APLICATIVOS. FERRAMENTAS DE BUSCA. NAVEGADORES (BROWSER).

Navegação e navegadores da Internet

• Internet

É conhecida como a rede das redes. A internet é uma coleção global de computadores, celulares e outros dispositivos que se comunicam.

• Procedimentos de Internet e intranet

Através desta conexão, usuários podem ter acesso a diversas informações, para trabalho, lazer, bem como para trocar mensagens, compartilhar dados, programas, baixar documentos (download), etc.



• Sites

Uma coleção de páginas associadas a um endereço *www*. é chamada *web site*. Através de navegadores, conseguimos acessar web sites para operações diversas.

• Links

O link nada mais é que uma referência a um documento, onde o usuário pode clicar. No caso da internet, o Link geralmente aponta para uma determinada página, pode apontar para um documento qualquer para se fazer o download ou simplesmente abrir.

Dentro deste contexto vamos relatar funcionalidades de alguns dos principais navegadores de internet: Microsoft Internet Explorer, Mozilla Firefox e Google Chrome.

Internet Explorer 11



• Identificar o ambiente



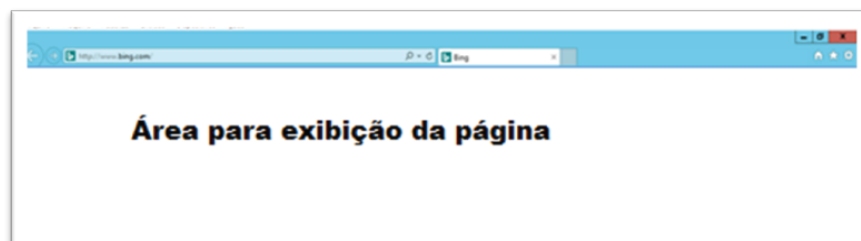
O Internet Explorer é um navegador desenvolvido pela Microsoft, no qual podemos acessar sites variados. É um navegador simplificado com muitos recursos novos.

Dentro deste ambiente temos:

- **Funções de controle de privacidade:** Trata-se de funções que protegem e controlam seus dados pessoais coletados por sites;
- **Barra de pesquisas:** Esta barra permite que digitemos um endereço do site desejado. Na figura temos como exemplo: <https://www.gov.br/pt-br/>
- **Guias de navegação:** São guias separadas por sites aberto. No exemplo temos duas guias sendo que a do site <https://www.gov.br/pt-br/> está aberta.
- **Favoritos:** São pastas onde guardamos nossos sites favoritos
- **Ferramentas:** Permitem realizar diversas funções tais como: imprimir, acessar o histórico de navegação, configurações, dentre outras.

Desta forma o Internet Explorer 11, torna a navegação da internet muito mais agradável, com textos, elementos gráficos e vídeos que possibilitam ricas experiências para os usuários.

• Características e componentes da janela principal do Internet Explorer



À primeira vista notamos uma grande área disponível para *visualização*, além de percebermos que a barra de ferramentas fica automaticamente desativada, possibilitando uma maior área de exibição.

Vamos destacar alguns pontos segundo as indicações da figura:

1. Voltar/Avançar página

Como o próprio nome diz, clicando neste botão voltamos página visitada anteriormente;

2. Barra de Endereços

Esta é a área principal, onde digitamos o endereço da página procurada;


3. Ícones para manipulação do endereço da URL

Estes ícones são *pesquisar*, *atualizar* ou *fechar*, dependendo da situação pode aparecer *fechar* ou *atualizar*.

4. Abas de Conteúdo

São mostradas as abas das páginas carregadas.

5. Página Inicial, favoritos, ferramentas, comentários

6.  Adicionar à barra de favoritos

Mozilla Firefox



Vamos falar agora do funcionamento geral do Firefox, objeto de nosso estudo:



Vejamos de acordo com os símbolos da imagem:

1		Botão Voltar uma página
2		Botão avançar uma página
3		Botão atualizar a página
4		Voltar para a página inicial do Firefox
5		Barra de Endereços
6		Ver históricos e favoritos
7		Mostra um painel sobre os favoritos (Barra, Menu e outros)
8		Sincronização com a conta FireFox (Vamos detalhar adiante)
9		Mostra menu de contexto com várias opções

– **Sincronização Firefox:** Ato de guardar seus dados pessoais na internet, ficando assim disponíveis em qualquer lugar. Seus dados como: Favoritos, históricos, Endereços, senhas armazenadas, etc., sempre estarão disponíveis em qualquer lugar, basta estar logado com o seu e-mail de cadastro. E lembre-se: ao utilizar um computador público sempre desative a sincronização para manter seus dados seguros após o uso.

Google Chrome



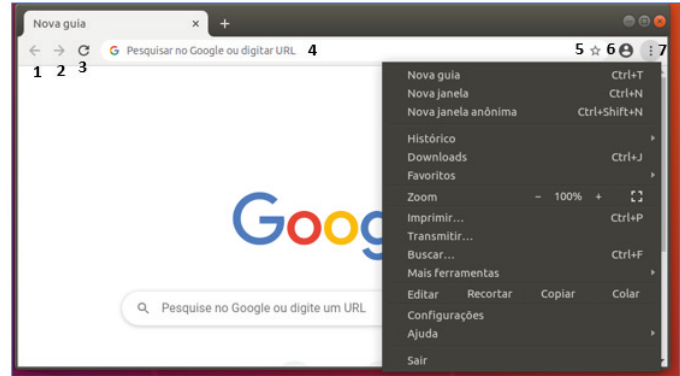
O Chrome é o navegador mais popular atualmente e disponibiliza inúmeras funções que, por serem ótimas, foram implementadas por concorrentes.

Vejamos:

• Sobre as abas

No Chrome temos o conceito de abas que são conhecidas também como guias. No exemplo abaixo temos uma aba aberta, se quisermos abrir outra para digitar ou localizar outro site, temos o sinal (+).

A barra de endereços é o local em que se digita o link da página visitada. Uma outra função desta barra é a de busca, sendo que ao digitar palavras-chave na barra, o mecanismo de busca do Google é acionado e exibe os resultados.



Vejamos de acordo com os símbolos da imagem:

1		Botão Voltar uma página
2		Botão avançar uma página
3		Botão atualizar a página
4		Barra de Endereço.
5		Adicionar Favoritos
6		Usuário Atual
7		Exibe um menu de contexto que iremos relatar seguir.

O que vimos até aqui, são opções que já estamos acostumados ao navegar na Internet, mesmo estando no Ubuntu, percebemos que o Chrome é o mesmo navegador, apenas está instalado em outro sistema operacional. Como o Chrome é o mais comum atualmente, a seguir conferimos um pouco mais sobre suas funcionalidades.

• Favoritos

No Chrome é possível adicionar sites aos favoritos. Para adicionar uma página aos favoritos, clique na estrela que fica à direita da barra de endereços, digite um nome ou mantenha o sugerido, e pronto.

Por padrão, o Chrome salva seus sites favoritos na Barra de Favoritos, mas você pode criar pastas para organizar melhor sua lista. Para removê-lo, basta clicar em excluir.

NOÇÕES DE IGUALDADE RACIAL E DE GÊNERO

CONSTITUIÇÃO DA REPÚBLICA FEDERATIVA DO BRASIL (ART. 1º, 3º, 4º E 5º)

Forma, Sistema e Fundamentos da República

– Papel dos Princípios e o Neoconstitucionalismo

Os princípios abandonam sua função meramente subsidiária na aplicação do Direito, quando serviam tão somente de meio de integração da ordem jurídica (na hipótese de eventual lacuna) e vetor interpretativo, e passam a ser dotados de elevada e reconhecida normatividade.

– Princípio Federativo

Significa que a União, os Estados-membros, o Distrito Federal e os Municípios possuem autonomia, caracteriza por um determinado grau de liberdade referente à sua organização, à sua administração, à sua normatização e ao seu Governo, porém limitada por certos princípios consagrados pela Constituição Federal.

– Princípio Republicano

É uma forma de Governo fundada na igualdade formal entre as pessoas, em que os detentores do poder político exercem o comando do Estado em caráter eletivo, representativo, temporário e com responsabilidade.

– Princípio do Estado Democrático de Direito

O Estado de Direito é aquele que se submete ao império da lei. Por sua vez, o Estado democrático caracteriza-se pelo respeito ao princípio fundamental da soberania popular, vale dizer, funda-se na noção de Governo do povo, pelo povo e para o povo.

– Princípio da Soberania Popular

O parágrafo único do Artigo 1º da Constituição Federal revela a adoção da soberania popular como princípio fundamental ao prever que *“Todo o poder emana do povo, que o exerce por meio de representantes eleitos ou diretamente, nos termos desta Constituição”*.

– Princípio da Separação dos Poderes

A visão moderna da separação dos Poderes não impede que cada um deles exerça atipicamente (de forma secundária), além de sua função típica (preponderante), funções atribuídas a outro Poder.

Vejam os dispositivos constitucionais correspondentes ao tema supracitado:

TÍTULO I DOS PRINCÍPIOS FUNDAMENTAIS

Art. 1º A República Federativa do Brasil, formada pela união indissolúvel dos Estados e Municípios e do Distrito Federal, constitui-se em Estado Democrático de Direito e tem como fundamentos:

- I - a soberania;
- II - a cidadania
- III - a dignidade da pessoa humana;
- IV - os valores sociais do trabalho e da livre iniciativa;
- V - o pluralismo político.

Parágrafo único. Todo o poder emana do povo, que o exerce por meio de representantes eleitos ou diretamente, nos termos desta Constituição.

Objetivos Fundamentais da República

Os Objetivos Fundamentais da República estão elencados no Artigo 3º da CF/88. Vejamos:

Art. 3º Constituem objetivos fundamentais da República Federativa do Brasil:

- I - construir uma sociedade livre, justa e solidária;
- II - garantir o desenvolvimento nacional;
- III - erradicar a pobreza e a marginalização e reduzir as desigualdades sociais e regionais;
- IV - promover o bem de todos, sem preconceitos de origem, raça, sexo, cor, idade e quaisquer outras formas de discriminação.

Princípios de Direito Constitucional Internacional

Os Princípios de Direito Constitucional Internacional estão elencados no Artigo 4º da CF/88. Vejamos:

Art. 4º A República Federativa do Brasil rege-se nas suas relações internacionais pelos seguintes princípios:

- I - independência nacional;
- II - prevalência dos direitos humanos;
- III - autodeterminação dos povos;
- IV - não-intervenção;
- V - igualdade entre os Estados;
- VI - defesa da paz;
- VII - solução pacífica dos conflitos;
- VIII - repúdio ao terrorismo e ao racismo;
- IX - cooperação entre os povos para o progresso da humanidade;
- X - concessão de asilo político.

Parágrafo único. A República Federativa do Brasil buscará a integração econômica, política, social e cultural dos povos da América Latina, visando à formação de uma comunidade latino-americana de nações.

Os direitos individuais estão elencados no caput do Artigo 5º da CF. São eles:

Direito à Vida

O direito à vida deve ser observado por dois prismas: o direito de permanecer vivo e o direito de uma vida digna.

O direito de permanecer vivo pode ser observado, por exemplo, na vedação à pena de morte (salvo em caso de guerra declarada).

Já o direito à uma vida digna, garante as necessidades vitais básicas, proibindo qualquer tratamento desumano como a tortura, penas de caráter perpétuo, trabalhos forçados, cruéis, etc.

Direito à Liberdade

O direito à liberdade consiste na afirmação de que ninguém será obrigado a fazer ou deixar de fazer alguma coisa, senão em virtude de lei. Tal dispositivo representa a consagração da autonomia privada.

Trata-se a liberdade, de direito amplo, já que compreende, dentre outros, as liberdades: de opinião, de pensamento, de locomoção, de consciência, de crença, de reunião, de associação e de expressão.

Direito à Igualdade

A igualdade, princípio fundamental proclamado pela Constituição Federal e base do princípio republicano e da democracia, deve ser encarada sob duas óticas, a igualdade material e a igualdade formal.

A igualdade formal é a identidade de direitos e deveres concedidos aos membros da coletividade por meio da norma.

Por sua vez, a igualdade material tem por finalidade a busca da equiparação dos cidadãos sob todos os aspectos, inclusive o jurídico. É a consagração da máxima de Aristóteles, para quem o princípio da igualdade consistia em tratar igualmente os iguais e desigualmente os desiguais na medida em que eles se desiguam.

Sob o pálio da igualdade material, caberia ao Estado promover a igualdade de oportunidades por meio de políticas públicas e leis que, atentos às características dos grupos menos favorecidos, compensassem as desigualdades decorrentes do processo histórico da formação social.

Direito à Privacidade

Para o estudo do Direito Constitucional, a privacidade é gênero, do qual são espécies a intimidade, a honra, a vida privada e a imagem. De maneira que, os mesmos são invioláveis e a eles assegura-se o direito à indenização pelo dano moral ou material decorrente de sua violação.

Direito à Honra

O direito à honra almeja tutelar o conjunto de atributos pertinentes à reputação do cidadão sujeito de direitos, exatamente por tal motivo, são previstos no Código Penal.

Direito de Propriedade

É assegurado o direito de propriedade, contudo, com restrições, como por exemplo, de que se atenda à função social da propriedade. Também se enquadram como espécies de restrição do direito de propriedade, a requisição, a desapropriação, o confisco e o usucapião.

Do mesmo modo, é no direito de propriedade que se asseguram a inviolabilidade do domicílio, os direitos autorais (propriedade intelectual) e os direitos reativos à herança.

Destes direitos, emanam todos os incisos do Art. 5º, da CF/88, conforme veremos abaixo:

TÍTULO II

DOS DIREITOS E GARANTIAS FUNDAMENTAIS

CAPÍTULO I

DOS DIREITOS E DEVERES INDIVIDUAIS E COLETIVOS

Artigo 5º - Todos são iguais perante a lei, sem distinção de qualquer natureza, garantindo-se aos brasileiros e aos estrangeiros residentes no País a inviolabilidade do direito à vida, à liberdade, à igualdade, à segurança e à propriedade, nos termos seguintes:

I- homens e mulheres são iguais em direitos e obrigações, nos termos desta Constituição;

II- ninguém será obrigado a fazer ou deixar de fazer alguma coisa senão em virtude de lei;

III- ninguém será submetido à tortura nem a tratamento desumano ou degradante;

IV- é livre a manifestação do pensamento, sendo vedado o anonimato;

V- é assegurado o direito de resposta, proporcional ao agravo, além da indenização por dano material, moral ou à imagem;

VI- é inviolável a liberdade de consciência e de crença, sendo assegurado o livre exercício dos cultos religiosos e garantida, na forma da lei, a proteção aos locais de culto e a suas liturgias;

VII- é assegurada, nos termos da lei, a prestação de assistência religiosa nas entidades civis e militares de internação coletiva;

VIII- ninguém será privado de direitos por motivo de crença religiosa ou de convicção filosófica ou política, salvo se as invocar para eximir-se de obrigação legal a todos imposta e recusar-se a cumprir prestação alternativa, fixada em lei;

IX- é livre a expressão de atividade intelectual, artística, científica e de comunicação, independentemente de censura ou licença;

X- são invioláveis a intimidade, a vida privada, a honra e a imagem das pessoas, assegurado o direito à indenização por dano material ou moral decorrente de sua violação;

XI- a casa é asilo inviolável do indivíduo, ninguém nela podendo penetrar sem consentimento do morador, salvo em caso de flagrante delito ou desastre, ou para prestar socorro, ou, durante o dia, por determinação judicial;

XII- é inviolável o sigilo da correspondência e das comunicações telegráficas, de dados e das comunicações telefônicas, salvo, no último caso, por ordem judicial, nas hipóteses e na forma que a lei estabelecer para fins de investigação criminal ou instrução processual penal;

XIII- é livre o exercício de qualquer trabalho, ofício ou profissão, atendidas as qualificações profissionais que a lei estabelecer;

XIV- é assegurado a todos o acesso à informação e resguardado o sigilo da fonte, quando necessário ao exercício profissional;

XV- é livre a locomoção no território nacional em tempo de paz, podendo qualquer pessoa, nos termos da lei, nele entrar, permanecer ou dele sair com seus bens;

XVI- todos podem reunir-se pacificamente, sem armas, em locais abertos ao público, independentemente de autorização, desde que não frustrem outra reunião anteriormente convocada para o mesmo local, sendo apenas exigido prévio aviso à autoridade competente;

XVII- é plena a liberdade de associação para fins lícitos, vedada a de caráter paramilitar;

XVIII- a criação de associações e, na forma da lei, a de cooperativas independem de autorização, sendo vedada a interferência estatal em seu funcionamento;

XIX- as associações só poderão ser compulsoriamente dissolvidas ou ter suas atividades suspensas por decisão judicial, exigindo-se, no primeiro caso, o trânsito em julgado;

XX- ninguém poderá ser compelido a associar-se ou a permanecer associado;

XXI- as entidades associativas, quando expressamente autorizadas, têm legitimidade para representar seus filiados judicial ou extrajudicialmente;

XXII- é garantido o direito de propriedade;

XXIII- a propriedade atenderá a sua função social;

XXIV- a lei estabelecerá o procedimento para desapropriação por necessidade ou utilidade pública, ou por interesse social, mediante justa e prévia indenização em dinheiro, ressalvados os casos previstos nesta Constituição;

XXV- no caso de iminente perigo público, a autoridade competente poderá usar de propriedade particular, assegurada ao proprietário indenização ulterior, se houver dano;

XXVI- a pequena propriedade rural, assim definida em lei, desde que trabalhada pela família, não será objeto de penhora para pagamento de débitos decorrentes de sua atividade produtiva, dispondo a lei sobre os meios de financiar o seu desenvolvimento;

XXVII - aos autores pertence o direito exclusivo de utilização, publicação ou reprodução de suas obras, transmissível aos herdeiros pelo tempo que a lei fixar;

XXVIII- são assegurados, nos termos da lei:

a) a proteção às participações individuais em obras coletivas e à reprodução da imagem e voz humanas, inclusive nas atividades desportivas;

b) o direito de fiscalização do aproveitamento econômico das obras que criarem ou de que participarem aos criadores, aos intérpretes e às respectivas representações sindicais e associativas;

XXIX- a lei assegurará aos autores de inventos industriais privilégio temporário para sua utilização, bem como às criações industriais, à propriedade das marcas, aos nomes de empresas e a outros signos distintivos, tendo em vista o interesse social e o desenvolvimento tecnológico e econômico do País;

XXX- é garantido o direito de herança;

XXXI- a sucessão de bens de estrangeiros situados no País será regulada pela lei brasileira em benefício do cônjuge ou dos filhos brasileiros, sempre que não lhes seja mais favorável à lei pessoal do de cujus;

XXXII- o Estado promoverá, na forma da lei, a defesa do consumidor;

XXXIII- todos têm direito a receber dos órgãos públicos informações de seu interesse particular, ou de interesse coletivo ou geral, que serão prestadas no prazo da lei, sob pena de responsabilidade, ressalvadas aquelas cujo sigilo seja imprescindível à segurança da sociedade e do Estado;

XXXIV- são a todos assegurados, independentemente do pagamento de taxas:

a) o direito de petição aos Poderes Públicos em defesa de direitos ou contra ilegalidade ou abuso de poder;

b) a obtenção de certidões em repartições públicas, para defesa de direitos e esclarecimento de situações de interesse pessoal;

XXXV- a lei não excluirá da apreciação do Poder Judiciário lesão ou ameaça a direito;

XXXVI- a lei não prejudicará o direito adquirido, o ato jurídico perfeito e a coisa julgada;

XXXVII- não haverá juízo ou tribunal de exceção;

XXXVIII- é reconhecida a instituição do júri, com a organização que lhe der a lei, assegurados:

a) a plenitude da defesa;

b) o sigilo das votações;

c) a soberania dos veredictos;

d) a competência para o julgamento dos crimes dolosos contra a vida;

XXXIX- não há crime sem lei anterior que o defina, nem pena sem prévia cominação legal;

XL- a lei penal não retroagirá, salvo para beneficiar o réu;

XLI- a lei punirá qualquer discriminação atentatória dos direitos e liberdades fundamentais;

XLII- a prática do racismo constitui crime inafiançável e imprescritível, sujeito à pena de reclusão, nos termos da lei;

XLIII- a lei considerará crimes inafiançáveis e insuscetíveis de graça ou anistia a prática de tortura, o tráfico ilícito de entorpecentes e drogas afins, o terrorismo e os definidos como crimes hediondos, por eles respondendo os mandantes, os executores e os que, podendo evitá-los, se omitirem;

XLIV- constitui crime inafiançável e imprescritível a ação de grupos armados, civis ou militares, contra a ordem constitucional e o Estado Democrático;

XLV- nenhuma pena passará da pessoa do condenado, podendo a obrigação de reparar o dano e a decretação do perdimento de bens ser, nos termos da lei, estendidas aos sucessores e contra eles executadas, até o limite do valor do patrimônio transferido;

XLVI- a lei regulará a individualização da pena e adotará, entre outras, as seguintes:

a) privação ou restrição de liberdade;

b) perda de bens;

c) multa;

d) prestação social alternativa;

e) suspensão ou interdição de direitos;

XLVII- não haverá penas:

a) de morte, salvo em caso de guerra declarada, nos termos do artigo 84, XIX;

b) de caráter perpétuo;

c) de trabalhos forçados;

d) de banimento;

e) cruéis;

XLVIII- a pena será cumprida em estabelecimentos distintos, de acordo com a natureza do delito, a idade e o sexo do apenado;

XLIX- é assegurado aos presos o respeito à integridade física e moral;

L- às presidiárias serão asseguradas condições para que possam permanecer com seus filhos durante o período de amamentação;

LI- nenhum brasileiro será extraditado, salvo o naturalizado, em caso de crime comum, praticado antes da naturalização, ou de comprovado envolvimento em tráfico ilícito de entorpecentes e drogas afins, na forma da lei;

LII- não será concedida extradição de estrangeiro por crime político ou de opinião;

LIII- ninguém será processado nem sentenciado senão por autoridade competente;

LIV- ninguém será privado da liberdade ou de seus bens sem o devido processo legal;

LV- aos litigantes, em processo judicial ou administrativo, e aos acusados em geral são assegurados o contraditório e ampla defesa, com os meios e recursos a ela inerentes;

CONHECIMENTOS ESPECÍFICOS

Analista Técnico - Administrativo e Analista Técnico - Administrativo/
Administração, Matemática, Economia ou Gestão em Recursos Humanos

NOÇÕES DE ADMINISTRAÇÃO GERAL.

ADMINISTRAÇÃO GERAL

Dentre tantas definições já apresentadas sobre o conceito de administração, podemos destacar que:

“Administração é um conjunto de atividades dirigidas à utilização eficiente e eficaz dos recursos, no sentido de alcançar um ou mais objetivos ou metas organizacionais.”

Ou seja, a Administração vai muito além de apenas “cuidar de uma empresa”, como muitos imaginam, mas compreende a capacidade de conseguir utilizar os recursos existentes (sejam eles: recursos humanos, materiais, financeiros,...) para atingir os objetivos da empresa.

O conceito de administração representa uma governabilidade, gestão de uma empresa ou organização de forma que as atividades sejam administradas com planejamento, organização, direção, e controle.

O ato de administrar é trabalhar com e por intermédio de outras pessoas na busca de realizar objetivos da organização bem como de seus membros.

Montana e Charnov

Principais abordagens da administração (clássica até contingencial)

É importante perceber que ao longo da história a Administração teve abordagens e ênfases distintas. Apesar de existir há pouco mais de 100 (cem) anos, como todas as ciências, a Administração evoluiu seus conceitos com o passar dos anos.

De acordo com o Professor Idalberto Chiavenato (escritor, professor e consultor administrativo), a Administração possui 7 (sete) abordagens, onde cada uma terá seu aspecto principal e agrupamento de autores, com seu enfoque específico. Uma abordagem, poderá conter 2 (duas) ou mais teorias distintas. São elas:

1. Abordagem Clássica: que se desdobra em Administração científica e Teoria Clássica da Administração.

2. Abordagem Humanística: que se desdobra principalmente na Teoria das Relações Humanas.

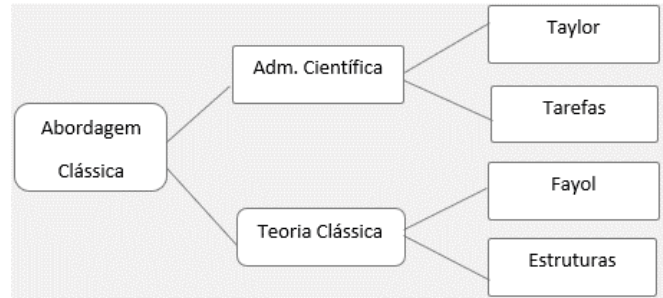
3. Abordagem Neoclássica: que se desdobra na Teoria Neoclássica da Administração, dos conceitos iniciais, processos administrativos, como os tipos de organização, departamentalização e administração por objetivos (APO).

4. Abordagem Estruturalista: que se desdobra em Teoria Burocrática e Teoria Estruturalista da Administração.

5. Abordagem Comportamental: que é subdividida na Teoria Comportamental e Teoria do Desenvolvimento Organizacional (DO).

6. Abordagem Sistêmica: centrada no conceito cibernético para a Administração, Teoria Matemática e a Teoria de Sistemas da Administração.

7. Abordagem Contingencial: que se desdobra na Teoria da Contingência da Administração.



Origem da Abordagem Clássica

1 — O crescimento acelerado e desorganizado das empresas:

- Ciência que substituiu o empirismo;
- Planejamento de produção e redução do improviso.

2 — Necessidade de aumento da eficiência e a competência das organizações:

- Obtendo melhor rendimento em face da concorrência;
- Evitando o desperdício de mão de obra.

Abordagem Científica – ORT (Organização Racional do Trabalho)

- Estudo dos tempos e movimentos;
- Estudo da fadiga humana;
- Divisão do trabalho e especialização;
- Desenho de cargo e tarefas;
- Incentivos salariais e premiação de produção;
- Homo Economicus;
- Condições ambientais de trabalho;
- Padronização;
- Supervisão funcional.

Aspectos da conclusão da Abordagem Científica: A percepção de que os coordenadores, gerentes e dirigentes deveriam se preocupar com o desenho da divisão das tarefas, e aos operários cabia única e exclusivamente a execução do trabalho, sem questionamentos, apenas execução da mão de obra.

— Comando e Controle: o gerente pensa e manda e os trabalhadores obedecem de acordo com o plano.

— Uma única maneira correta (the best way).

— Mão de obra e não recursos humanos.

— Segurança, não insegurança. As organizações davam a sensação de estabilidade dominando o mercado.

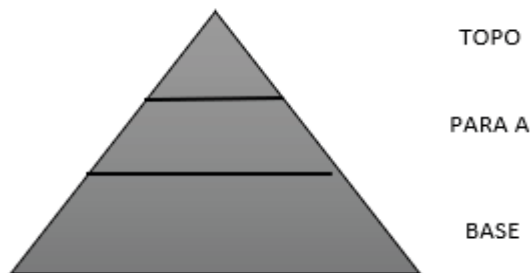
Teoria Clássica

• Aumento da eficiência melhorando a disposição dos órgãos componentes da empresa (departamentos);

• Ênfase na anatomia (estrutura) e na fisiologia (funcionamento);

• Abordagem do topo para a base (nível estratégico tático);

- Do todo para as partes.



Diferente do processo neoclássico, na Teoria Clássica temos 5 (cinco) funções – POC3:

- Previsão ao invés de planejamento: Visualização do futuro e traçar programa de ação.
- Organização: Constituir a empresa dos recursos materiais e social.
- Comando: Dirigir e orientar pessoas.
- Coordenação: Ligação, união, harmonizar todos os esforços coletivamente.

Controle: Se certificar de que tudo está ocorrendo de acordo com as regras estabelecidas e as ordens dadas.

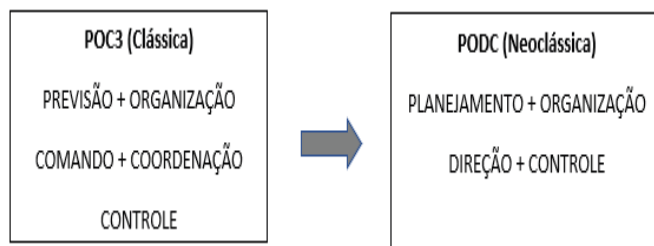
• **Princípios da Teoria Clássica:**

- Dividir o trabalho;
- Autoridade e responsabilidade;
- Disciplina;
- Unidade de comando;
- Unidade de direção;
- Subordinação dos interesses individuais aos gerais;
- Remuneração do pessoal;
- Centralização;
- Cadeia escalar;
- Ordem;
- Equidade;
- Estabilidade do pessoal;
- Iniciativa;
- Espírito de equipe.

A Abordagem Clássica, junto da Burocrática, dentre todas as abordagens, chega a ser uma das mais importantes.

Abordagem Neoclássica

No início de 1950 nasce a Teoria Neoclássica, teoria mais contemporânea, remodelando a Teoria Clássica, colocando novo figurino dentro das novas concepções trazidas pelas mudanças e pelas teorias anteriores. Funções essencialmente humanas começam a ser inseridas, como: Motivação, Liderança e Comunicação. Preocupação com as pessoas passa a fazer parte da Administração.



• **Fundamentos da Abordagem Neoclássica**

- A Administração é um processo operacional composto por funções, como: planejamento, organização, direção e controle.
- Deverá se apoiar em princípios basilares, já que envolve diversas situações.
- Princípios universais.
- O universo físico e a cultura interferem no meio ambiente e afetam a Administração.
- Visão mais flexível, de ajustamento, de continuidade e interatividade com o meio.
- Ênfase nos princípios e nas práticas gerais da Administração.
- Reafirmando os postulados clássicos.
- Ênfase nos objetivos e resultados.
- Ecletismo (influência de teorias diversas) nos conceitos.

Teoria Burocrática

Tem como pai Max Weber, por esse motivo é muitas vezes chamada de Teoria Weberiana. Para a burocracia a organização alcançaria a eficiência quando explicasse, em detalhes, como as coisas deveriam ser feitas.

Burocracia não é algo negativo, o excesso de funções sim. A Burocracia é a organização eficiente por excelência. O excesso da Burocracia é que transforma ela em algo negativo, o que chamamos de disfunções.

• **Características**

- Caráter formal das normas e regulamentos.
- Caráter formal das comunicações.
- Caráter racional e divisão do trabalho.
- Impessoalidade nas relações.
- Hierarquia de autoridade.
- Rotinas e procedimentos padronizados.
- Competência técnica e meritocracia.
- Especialização da administração.
- Profissionalização dos participantes.
- Completa previsibilidade de comportamento.

• **Disfunções**

- Internalização das regras e apego aos procedimentos.
- Excesso de formalismo e de papelório.
- Resistência às mudanças.
- Despersonalização do relacionamento.
- Categorização como base do processo decisório.
- “Superconformidade” às rotinas e aos procedimentos.
- Exibição de sinais de autoridade.
- Dificuldade no atendimento.

Abordagem Estruturalista

A partir da década de 40, tínhamos:

- Teoria Clássica: Mecanicismo – Organização.

- Teoria das Relações Humanas: Romantismo Ingênuo – Pessoas.

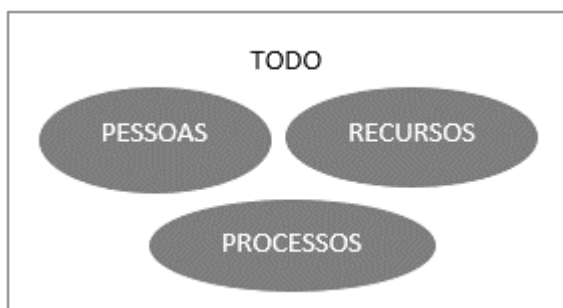
As duas correntes sofreram críticas que revelaram a falta de uma teoria sólida e abrangente, que servisse de orientação para o administrador.

A Abordagem Estruturalista é composta pela Teoria Burocrática e a Teoria Estruturalista. Além da ênfase na estrutura, ela também se preocupa com pessoas e ambiente, se aproxima muito da Teoria de Relações Humanas.

No início da Teoria Estruturalista, vive-se a mesma gênese da Teoria da Burocracia, esse movimento onde só se encontram críticas da Teoria das Relações Humanas às outras Teorias e não se tem uma preposição de um novo método.

- Teoria Clássica: Mecanicismo – Organização.
- Teoria das Relações Humanas: Romantismo Ingênuo – Pessoas.

A Teoria Estruturalista é um desdobramento da Burocracia e uma leve aproximação à Teoria das Relações Humanas. Ainda que a Teoria das Relações Humanas tenha avançado, ela critica as anteriores e não proporciona bases adequadas para uma nova teoria. Já na Teoria Estruturalista da Organização percebemos que o TODO é maior que a soma das partes. Significa que ao se colocar todos os indivíduos dentro de um mesmo grupo, essa sinergia e cooperação dos indivíduos gerará um valor a mais que a simples soma das individualidades. É a ideia de equipe.



• Teoria Estruturalista - Sociedade de Organizações

- Sociedade = Conjunto de Organizações (escola, igreja, empresa, família).
- Organizações = Conjunto de Membros (papéis) – (aluno, professor, diretor, pai).

O mesmo indivíduo faz parte de diferentes organizações e tem diferentes papéis.

• Teoria Estruturalista – O Homem Organizacional:

- Homem social que participa simultaneamente de várias organizações.
- Características: Flexibilidade; Tolerância às frustrações; Capacidade de adiar as recompensas e poder compensar o trabalho, em detrimento das suas preferências; Permanente desejo de realização.

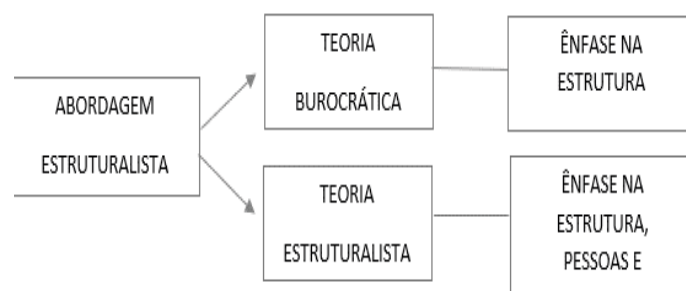
• Teoria Estruturalista – Abordagem múltipla:

- Tanto a organização formal, quanto a informal importam;

- Tanto recompensas salariais e materiais, quanto sociais e simbólicas geram mudanças de comportamento;
- Todos os diferentes níveis hierárquicos são importantes em uma organização;
- Todas as diferentes organizações têm seu papel na sociedade;
- As análises intra organizacional e Inter organizacional são fundamentais.

• Teoria Estruturalista – Conclusão:

- Tentativa de conciliação dos conceitos clássicos e humanísticos;
- Visão crítica ao modelo burocrático;
- Ampliação das abordagens de organização;
- Relações Inter organizacionais;
- Todas as heranças representam um avanço rumo à Abordagem Sistêmica e uma evolução no entendimento para a Teoria da Administração.



Abordagem Humanística

É um desdobramento da Teoria das Relações Humanas. A Abordagem Humanística nasce no período de entendimento de que a produtividade era o elemento principal, e seu modelo era “homem-máquina”, em que o trabalhador era visto basicamente como operador de máquinas, não havia a percepção com outro elemento que não fosse a produtividade.

• Suas preocupações:

- Nas tarefas (abordagem científica) e nas estruturas (teoria clássica) dão lugar para ênfase nas pessoas;
- Nasce com a Teoria das Relações Humanas (1930) e no desenvolvimento da Psicologia do Trabalho:
 - * Análise do trabalho e adaptação do trabalhador ao trabalho.
 - * Adaptação do trabalho ao trabalhador.
- A necessidade de humanizar e democratizar a Administração libertando dos regimes rígidos e mecanicistas;
- Desenvolvimento das ciências humanas, principalmente a psicologia, e sua influência no campo industrial;
- Trazendo ideias de John Dewey e Kurt Lewin para o humanismo na Administração e as conclusões da experiência em si.