



CÓD: OP-0500T-23
7908403543588

ALVORADA – RS

PREFEITURA MUNICIPAL ALVORADA – RIO GRANDE DO SUL
Guarda Civil Municipal

EDITAL Nº 01/2023

Língua Portuguesa

1. Leitura e compreensão de textos: Assunto.	7
2. Estruturação do texto.	7
3. Ideias principais e secundárias. Relação entre as ideias. Efeitos de sentido.....	8
4. Figuras de linguagem.	8
5. Recursos de argumentação.	12
6. Informações implícitas: pressupostos e subentendidos.	12
7. Coesão e coerência textuais.	13
8. Léxico: Significação de palavras e expressões no texto.	14
9. Substituição de palavras e de expressões no texto.	14
10. Estrutura e formação de palavras.	14
11. Aspectos linguísticos: Relações morfossintáticas.	15
12. Ortografia (emprego de letras e acentuação gráfica) sistema oficial vigente.	18
13. Relações entre fonemas e grafias.	19
14. Flexões e emprego de classes gramaticais. Vozes verbais e sua conversão.	21
15. Concordância nominal e verbal.	27
16. Regência nominal e verbal (inclusive emprego do acento indicativo de crase).	29
17. Coordenação e subordinação: emprego das conjunções, das locuções conjuntivas e dos pronomes relativos.....	30
18. Pontuação.	34

Matemática

1. Conjuntos Numéricos: Números naturais, inteiros, racionais, irracionais e reais. b. Operações fundamentais (adição, subtração, multiplicação, divisão, potenciação e radiciação), propriedades das operações, múltiplos e divisores, números primos, mínimo múltiplo comum, máximo divisor comum.	45
2. Razões e Proporções: grandezas direta e inversamente proporcionais, divisão em partes direta e inversamente proporcionais.....	51
3. regra de três simples e composta.	52
4. Sistema de Medidas: comprimento, capacidade, massa e tempo (unidades, transformação de unidades).....	53
5. sistema monetário brasileiro.	56
6. Cálculo algébrico: monômios e polinômios.	58
7. Funções: Ideia de função, interpretação de gráficos, domínio e imagem, função do 1º grau, função do 2º grau - valor de máximo e mínimo de uma função do 2º grau.	63
8. Equações de 1º e 2º graus.	95
9. Sistemas de equações de 1º grau com duas incógnitas.....	98
10. Triângulo retângulo: relações métricas no triângulo retângulo, teorema de Pitágoras e suas aplicações, relações trigonométricas no triângulo retângulo.	100
11. Teorema de Tales.	107
12. Geometria Plana: cálculo de área e perímetro de polígonos. Circunferência e Círculo: comprimento da circunferência, área do círculo. k. Noções de Geometria Espacial: elementos, medidas, áreas e volumes de prismas, cubos, paralelepípedos, cilindros, cones e esferas.....	108
13. Matemática Financeira: porcentagem.....	120
14. juros simples, juros compostos, descontos, taxas proporcionais.	121
15. Estatística: Cálculo de média aritmética simples e média aritmética ponderada, moda e mediana.	123

Informática

1. Conhecimentos do sistema operacional Microsoft Windows 11 e versões superiores: Atalhos de teclado. Área de Trabalho (Exibir, Classificar, Atualizar, Resolução da tela, Gadgets) e menu Iniciar (Documentos, Imagens, Computador, Painel de Controle, Dispositivos e Impressoras, Programa Padrão, Ajuda e Suporte, Desligar, Todos os exibir, alterar, organizar, classificar, ver as propriedades, identificar, usar e configurar, utilizando menus rápidos ou suspensos, painéis, listas, caixa de pesquisa, menus, ícones, janelas, teclado e/ou mouse. Propriedades da Barra de Tarefas e do menu Iniciar e Gerenciador de tarefas: saber trabalhar, exibir, alterar, organizar, identificar, usar, fechar Programa e configurar, utilizando as partes da janela (botões, painéis, listas, caixa de pesquisa, caixas de marcação, menus, ícones e etc.), teclado e/ou mouse. Janelas para facilitar a navegação no Windows e o trabalho com arquivos, pastas e bibliotecas, Painel de Controle e Lixeira: saber exibir, alterar, organizar, identificar, usar e configurar ambientes, componentes da janela, menus, barras de ferramentas e ícones. Usar as funcionalidades das janelas, Programa e aplicativos utilizando as partes da janela (botões, painéis, listas, caixa de pesquisa, caixas de marcação, menus, ícones e etc.), teclado e/ou mouse. Realizar ações e operações sobre bibliotecas, arquivos, pastas, ícones e atalhos: localizar, copiar, mover, criar, criar atalhos, criptografar, ocultar, excluir, recortar, colar, renomear, abrir, abrir com, editar, enviar para, propriedades e etc. Identificar e utilizar nomes válidos para bibliotecas, arquivos, pastas, ícones e atalhos. Aplicar teclas de atalho para qualquer operação. 127
2. Conhecimentos sobre o programa Microsoft Word 365: Atalhos de teclado. Saber identificar, caracterizar, usar, alterar, configurar e personalizar o ambiente, componentes da janela, funcionalidades, menus, ícones, barra de ferramentas, guias, grupos e botões, incluindo número de páginas e palavras, erros de revisão, idioma, modos de exibição do documento e zoom. Abrir, fechar, criar, excluir, visualizar, formatar, alterar, salvar, configurar documentos, utilizado as barras de ferramentas, menus, ícones, botões, guias e grupos da Faixa de Opções, teclado e/ou mouse. Identificar e utilizar os botões e ícones das barras de ferramentas das guias e grupos Início, Inserir, Layout da Página, Referências, Correspondências, Revisão e Exibição, para formatar, personalizar, configurar, alterar e reconhecer a formatação de textos e documentos. Saber identificar as configurações e configurar as Opções do Word. Saber usar a Ajuda. Aplicar teclas de atalho para qualquer operação. 128
3. Navegador Google Chrome: Atalhos de teclado. Como fazer login ou sair. Definir o Google Chrome como navegador padrão. Importar favoritos e configurações. Criar perfil. Personalizar o Chrome com apps, extensões e temas. Navegar com privacidade ou excluir o histórico. Usar guias e sugestões. Pesquisar na Web no Google Chrome. Definir mecanismo de pesquisa padrão. Fazer o download de um arquivo. Usar ou corrigir áudio e vídeo em Flash. Ler páginas mais tarde e offline. Imprimir a partir do Chrome. Desativar o bloqueador de anúncios. Fazer login ou sair do Chrome. Compartilhar o Chrome com outras pessoas. Definir sua página inicial e de inicialização. Criar, ver e editar favoritos. Ver favoritos, senhas e mais em todos os seus dispositivos. Navegar como visitante. Criar e editar usuários supervisionados. Preencher formulários automaticamente. Gerenciar senhas. Gerar uma senha. Compartilhar seu local. Limpar dados de navegação. Limpar, ativar e gerenciar cookies no Chrome. Redefinir as configurações do Chrome para padrão. Navegar com privacidade. Escolher configurações de privacidade. Verificar se a conexão de um site é segura. Gerenciar avisos sobre sites não seguros. Remover softwares e anúncios indesejados. Iniciar ou parar o envio automático de relatórios de erros e falhas. Aumentar a segurança com o isolamento de site. Usar o Chrome com outro dispositivo. Configurações do Google Chrome: alterar tamanho de texto, imagem e vídeo (zoom), ativar e desativar notificações, alterar idiomas e traduzir páginas da Web, usar a câmera e o microfone, alterar permissões do site, redefinir as configurações do Chrome para o padrão e acessibilidade no Chrome. Corrigir problemas: melhorar a execução do Chrome, corrigir problemas com conteúdo da Web e corrigir erros de conexão..... 133

Conhecimentos Específicos Guarda Civil Municipal

1. Atribuições do cargo. 145
2. Ética no serviço público 145
3. Conhecimentos de guarda e vigilância 145
4. Rondas e inspeções..... 146
5. Controle de entradas e saídas;..... 146
6. Medidas preventivas contra sinistros e desordens 149
7. Postura e providências em caso de sinistros e desordens. 149
8. Patrulhamento preventivo..... 150

ÍNDICE

9. Poderes administrativos: Poder Regulamentar, Poder Vinculado, Poder Discricionário, Poder Disciplinar, Poder Hierárquico, Poder de Polícia.	150
10. Direitos humanos fundamentais. Direitos e garantias fundamentais.....	157
11. Uso de equipamentos e itens de segurança	163
12. Prevenção e combate a incêndio e inundações.....	163
13. Lei Federal nº 8.429/1992 – Lei de Improbidade Administrativa.....	164
14. Lei Federal nº 12.527/2011 – Regula o acesso à informação.....	179
15. Lei Federal nº 13.022/2014 – Dispõe sobre o Estatuto Geral das Guardas Municipais.	185
16. Decreto-Lei Federal nº 2.848/1940 – Código Penal.	188
17. Decreto-Lei Federal nº 3.688/1941 – Lei das Contravenções Penais.	230
18. Decreto-Lei Federal nº 3.689/1941 – Código de Processo Penal	235
19. Lei Federal nº 9.605/1998 – Dispõe sobre as sanções penais e administrativas derivadas de condutas e atividades lesivas ao meio ambiente, e dá outras providências.	295
20. Lei Federal nº 12.608/2012 – Institui a Política Nacional de Proteção e Defesa Civil - PNPDEC; dispõe sobre o Sistema Nacional de Proteção e Defesa Civil - SINPDEC e o Conselho Nacional de Proteção e Defesa Civil - CONPDEC; autoriza a criação de sistema de informações e monitoramento de desastres.	303
21. Lei Federal nº 9.503/1997 - Institui o Código de Trânsito Brasileiro.	308
22. Manual Brasileiro de Sinalização de Trânsito (CONTRAN): Sinalização Vertical de Regulamentação; Sinalização Vertical de Advertência; Sinalização Vertical de Indicação; Sinalização Horizontal; Sinalização Semafórica; Dispositivos Auxiliares; Sinalização Temporária; Sinalização Cicloviária; Cruzamentos Rodoferroviários	358

Legislação

1. Lei Orgânica do Município (todos os artigos).....	361
2. Regime Jurídico dos Servidores Públicos e alterações (todos os artigos)	375
3. Lei Municipal nº 730/1994.....	399
4. Constituição Federal de 1988: Artigos 1º ao 6º, 18, 19, 29, 29-A, 30, 31, 37 ao 41 e 44 ao 47.....	420
5. Lei Federal nº 8.429/1992 - Lei de improbidade Administrativa	434

LÍNGUA PORTUGUESA

LEITURA E COMPREENSÃO DE TEXTOS: ASSUNTO.

Compreender e interpretar textos é essencial para que o objetivo de comunicação seja alcançado satisfatoriamente. Com isso, é importante saber diferenciar os dois conceitos. Vale lembrar que o texto pode ser verbal ou não-verbal, desde que tenha um sentido completo.

A **compreensão** se relaciona ao entendimento de um texto e de sua proposta comunicativa, decodificando a mensagem explícita. Só depois de compreender o texto que é possível fazer a sua interpretação.

A **interpretação** são as conclusões que chegamos a partir do conteúdo do texto, isto é, ela se encontra para além daquilo que está escrito ou mostrado. Assim, podemos dizer que a interpretação é subjetiva, contando com o conhecimento prévio e do repertório do leitor.

Dessa maneira, para compreender e interpretar bem um texto, é necessário fazer a decodificação de códigos linguísticos e/ou visuais, isto é, identificar figuras de linguagem, reconhecer o sentido de conjunções e preposições, por exemplo, bem como identificar expressões, gestos e cores quando se trata de imagens.

Dicas práticas

1. Faça um resumo (pode ser uma palavra, uma frase, um conceito) sobre o assunto e os argumentos apresentados em cada parágrafo, tentando traçar a linha de raciocínio do texto. Se possível, adicione também pensamentos e inferências próprias às anotações.

2. Tenha sempre um dicionário ou uma ferramenta de busca por perto, para poder procurar o significado de palavras desconhecidas.

3. Fique atento aos detalhes oferecidos pelo texto: dados, fonte de referências e datas.

4. Sublinhe as informações importantes, separando fatos de opiniões.

5. Perceba o enunciado das questões. De um modo geral, questões que esperam **compreensão do texto** aparecem com as seguintes expressões: *o autor afirma/sugere que...; segundo o texto...; de acordo com o autor...* Já as questões que esperam **interpretação do texto** aparecem com as seguintes expressões: *conclui-se do texto que...; o texto permite deduzir que...; qual é a intenção do autor quando afirma que...*

ESTRUTURAÇÃO DO TEXTO.

Uma boa redação é dividida em ideias relacionadas entre si ajustadas a uma ideia central que norteia todo o pensamento do texto. Um dos maiores problemas nas redações é estruturar as ideias para fazer com que o leitor entenda o que foi dito no texto. Fazer uma estrutura no texto para poder guiar o seu pensamento e o do leitor.

Parágrafo

O parágrafo organizado em torno de uma ideia-núcleo, que é desenvolvida por ideias secundárias. O parágrafo pode ser formado por uma ou mais frases, sendo seu tamanho variável. No texto dissertativo-argumentativo, os parágrafos devem estar todos relacionados com a tese ou ideia principal do texto, geralmente apresentada na introdução.

Embora existam diferentes formas de organização de parágrafos, os textos dissertativo-argumentativos e alguns gêneros jornalísticos apresentam uma estrutura-padrão. Essa estrutura consiste em três partes: a ideia-núcleo, as ideias secundárias (que desenvolvem a ideia-núcleo) e a conclusão (que reafirma a ideia-básica). Em parágrafos curtos, é raro haver conclusão.

Introdução: faz uma rápida apresentação do assunto e já traz uma ideia da sua posição no texto, é normalmente aqui que você irá identificar qual o problema do texto, o porque ele está sendo escrito. Normalmente o tema e o problema são dados pela própria prova.

Desenvolvimento: elabora melhor o tema com argumentos e ideias que apoiem o seu posicionamento sobre o assunto. É possível usar argumentos de várias formas, desde dados estatísticos até citações de pessoas que tenham autoridade no assunto.

Conclusão: faz uma retomada breve de tudo que foi abordado e conclui o texto. Esta última parte pode ser feita de várias maneiras diferentes, é possível deixar o assunto ainda aberto criando uma pergunta reflexiva, ou concluir o assunto com as suas próprias conclusões a partir das ideias e argumentos do desenvolvimento.

Outro aspecto que merece especial atenção são os conectores. São responsáveis pela coesão do texto e tornam a leitura mais fluente, visando estabelecer um encadeamento lógico entre as ideias e servem de ligação entre o parágrafo, ou no interior do período, e o tópico que o antecede.

Saber usá-los com precisão, tanto no interior da frase, quanto ao passar de um enunciado para outro, é uma exigência também para a clareza do texto.

Sem os conectores (pronomes relativos, conjunções, advérbios, preposições, palavras denotativas) as ideias não fluem, muitas vezes o pensamento não se completa, e o texto torna-se obscuro, sem coerência.

Esta estrutura é uma das mais utilizadas em textos argumentativos, e por conta disso é mais fácil para os leitores.

Existem diversas formas de se estruturar cada etapa dessa estrutura de texto, entretanto, apenas segui-la já leva ao pensamento mais direto.

IDEIAS PRINCIPAIS E SECUNDÁRIAS. RELAÇÃO ENTRE AS IDEIAS. EFEITOS DE SENTIDO.

IDENTIFICANDO O TEMA DE UM TEXTO

O tema é a ideia principal do texto. É com base nessa ideia principal que o texto será desenvolvido. Para que você consiga identificar o tema de um texto, é necessário relacionar as diferentes informações de forma a construir o seu sentido global, ou seja, você precisa relacionar as múltiplas partes que compõem um todo significativo, que é o texto.

Em muitas situações, por exemplo, você foi estimulado a ler um texto por sentir-se atraído pela temática resumida no título. Pois o título cumpre uma função importante: antecipar informações sobre o assunto que será tratado no texto.

Em outras situações, você pode ter abandonado a leitura porque achou o título pouco atraente ou, ao contrário, sentiu-se atraído pelo título de um livro ou de um filme, por exemplo. É muito comum as pessoas se interessarem por temáticas diferentes, dependendo do sexo, da idade, escolaridade, profissão, preferências pessoais e experiência de mundo, entre outros fatores.

Mas, sobre que tema você gosta de ler? Esportes, namoro, sexualidade, tecnologia, ciências, jogos, novelas, moda, cuidados com o corpo? Perceba, portanto, que as temáticas são praticamente infinitas e saber reconhecer o tema de um texto é condição essencial para se tornar um leitor hábil. Vamos, então, começar nossos estudos?

Propomos, inicialmente, que você acompanhe um exercício bem simples, que, intuitivamente, todo leitor faz ao ler um texto: reconhecer o seu tema. Vamos ler o texto a seguir?

CACHORROS

Os zoólogos acreditam que o cachorro se originou de uma espécie de lobo que vivia na Ásia. Depois os cães se juntaram aos seres humanos e se espalharam por quase todo o mundo. Essa amizade começou há uns 12 mil anos, no tempo em que as pessoas precisavam caçar para se alimentar. Os cachorros perceberam que, se não atacassem os humanos, podiam ficar perto deles e comer a comida que sobrava. Já os homens descobriram que os cachorros podiam ajudar a caçar, a cuidar de rebanhos e a tomar conta da casa, além de serem ótimos companheiros. Um colaborava com o outro e a parceria deu certo.

Ao ler apenas o título “Cachorros”, você deduziu sobre o possível assunto abordado no texto. Embora você imagine que o texto vai falar sobre cães, você ainda não sabia exatamente o que ele falaria sobre cães. Repare que temos várias informações ao longo do texto: a hipótese dos zoólogos sobre a origem dos cães, a associação entre eles e os seres humanos, a disseminação dos cães pelo mundo, as vantagens da convivência entre cães e homens.

As informações que se relacionam com o tema chamamos de subtemas (ou ideias secundárias). Essas informações se integram, ou seja, todas elas caminham no sentido de estabelecer uma unidade de sentido. Portanto, pense: sobre o que exatamente esse texto fala? Qual seu assunto, qual seu tema? Certamente você chegou à conclusão de que o texto fala sobre a relação entre homens e cães. Se foi isso que você pensou, parabéns! Isso significa que você foi capaz de identificar o tema do texto!

Fonte: <https://portuguesrapido.com/tema-ideia-central-e-ideias-secundarias>

FIGURAS DE LINGUAGEM.

Também chamadas de Figuras de Estilo. É possível classificá-las em quatro tipos:

- Figuras de Palavras (ou semânticas);
- Figuras Sonoras;
- Figuras de Construção (ou de sintaxe);
- Figuras de Pensamento.

— Figuras de Palavras

¹São as que dependem do uso de determinada palavra com sentido novo ou com sentido incomum. Vejamos:

Metáfora

É um tipo de comparação (mental) sem uso de conectivos comparativos, com utilização de verbo de ligação explícito na frase. Consiste em usar uma palavra referente a algo no lugar da característica propriamente dita, depreendendo uma relação de semelhança que pode ser compreendida por conta da flexibilidade da linguagem.

Ex.: “Sua boca **era** um pássaro escarlate.” (*Castro Alves*)

Catacrese

Consiste em transferir a uma palavra o sentido próprio de outra, fazendo uso de formas já incorporadas aos usos da língua. Se a metáfora surpreende pela originalidade da associação de ideias, o mesmo não ocorre com a catacrese, que já não chama a atenção por ser tão repetidamente usada. Toma-se emprestado um termo já existente e o “emprestamos” para outra coisa.

Ex.: Batata da perna; Pé da mesa; Cabeça de alho; Asa da xícara.

Comparação ou Símile

É a comparação entre dois elementos comuns, semelhantes, de forma mais explícita. Como assim? Normalmente se emprega uma conjunção comparativa: *como, tal qual, assim como, que nem*.

Ex.: “Como um anjo caído, fiz questão de esquecer...” (*Legião Urbana*)

Sinestesia

É a fusão de no mínimo dois dos cinco sentidos físicos, sendo bastante utilizada na arte, principalmente em músicas e poesias.

Ex.: “De **amargo** e então **salgado** ficou **doce**, - *Paladar*

Assim que teu **cheiro** forte e lento - *Olfato*

Fez casa nos **meus braços** e ainda leve - *Tato*

E forte e **cego** e tenso fez saber - *Visão*

Que ainda era muito e muito pouco.” (*Legião Urbana*)

Antonomásia

Quando substituímos um nome próprio pela qualidade ou característica que o distingue. Pode ser utilizada para eliminar repetições e tornar o texto mais rico, devendo apresentar termos que sejam conhecidos pelo público, para não prejudicar a compreensão.

Ex.: O Águia de Haia (= Rui Barbosa)

O Pai da Aviação (= Santos Dumont)

Epíteto

Significa “posto ao lado”, “acrescentado”. É um termo que designa “apelido” ou “alcunha”, isto é, expressões ou palavras que são acrescentados a um nome. Epíteto vem do Grego *EPÍTHETON*, “algo adicionado, apelido”, de *EPI-*, “sobre”, e *TITHENAI*, “colocar”.

Aparece logo após o nome da pessoa, de personagens literários, da história de militares, de reis e de muitos outros.

Ex.: Nelson Rodrigues: o “Anjo Pornográfico”, por sua obra de cunho bastante sexual.

Augusto Dos Anjos: o “Poeta da Morte”, já que seu principal tema era a morte.

Metonímia

Troca-se uma palavra por outra com a qual ela se relaciona. Ocorre quando um único nome é citado para representar um todo referente a ele.

A metonímia ocorre quando substituímos:

– **O autor ou criador pela obra.** **Ex.:** Gosto de ler *Jorge Amado* (observe que o nome do autor está sendo usado no lugar de suas obras).

– **O efeito pela causa e vice-versa.** **Ex.:** Ganho a vida com o suor do meu rosto. (o suor é o efeito ou resultado e está sendo usado no lugar da causa, ou seja, o “trabalho”).

– **O continente pelo conteúdo.** **Ex.:** Ela comeu uma caixa de doces. (= doces).

– **O abstrato pelo concreto e vice-versa.** **Ex.:** A velhice deve ser respeitada. (= pessoas velhas).

– **O instrumento pela pessoa que o utiliza.** **Ex.:** Ele é bom no volante. (= piloto ou motorista).

– **O lugar pelo produto.** **Ex.:** Gosto muito de tomar um Porto. (= o vinho da cidade do Porto).

– **O símbolo ou sinal pela coisa significada.** **Ex.:** Os revolucionários queriam o trono. (= império, o poder).

– **A parte pelo todo.** **Ex.:** Não há teto para os necessitados. (= a casa).

– **O indivíduo pela classe ou espécie.** Exemplo: Ele foi o Judas do grupo. (= espécie dos homens traidores).

– **O singular pelo plural.** **Ex.:** O homem é um animal racional. (o singular homem está sendo usado no lugar do plural homens).

– **O gênero ou a qualidade pela espécie.** **Ex.:** Nós mortais, somos imperfeitos. (= seres humanos).

– **A matéria pelo objeto.** **Ex.:** Ele não tem um níquel. (= moeda).

Observação: os últimos 5 casos recebem também o nome de **Sinédoque**.

Sinédoque

Significa a troca que ocorre por relação de compreensão e que consiste no uso do todo, pela parte do plural pelo singular, do gênero pela espécie, ou vice-versa.

Ex.: O mundo é violento. (= os homens)

Perífrase

Trata-se da substituição de um nome por uma expressão por alguma característica marcante ou por algum fato que o tenha tornado célebre.

Ex.: O país do futebol acredita no seu povo. (país do futebol = Brasil)

Analogia

Trata-se de uma espécie de comparação, contudo, neste caso, realizada por meio de uma correspondência entre duas entidades diferentes.

Na escrita, pode ocorrer a analogia quando o autor pretender estabelecer uma aproximação equivalente entre elementos através do sentido figurado e dos conectivos de comparação.

Ex.: A árvore é um ser vivo. Tem metabolismo e reproduz-se. O ser humano também. Nisto são semelhantes. Ora se são semelhantes nestas coisas e a árvore cresce podemos concluir que o ser humano também cresce.

Hipérbole

É a figura do exagero, a fim de proporcionar uma imagem chocante ou emocionante. É a exaltação de uma ideia, visando causar maior impacto.

Ex.: “Rios te correrão dos olhos, se chorares!” (*Olavo Bilac*)
“Estou morta de fome”.

Eufemismo

Figura que atenua, que dá um tom mais leve a uma expressão.

Ex.: “E pela paz derradeira que enfim vai nos redimir Deus lhe pague.” (*Chico Buarque*)

Paz derradeira = morte

“Aquele homem de índole duvidosa apropriou-se (ladrão) indevidamente dos meus pertences.” (roubou)

Disfemismo

Expressão grosseira em lugar de outra, que poderia ser mais suave, branda.

Ex.: “Você não passa de um porco ... um pobretão.”

Pleonasmo

Repetição da ideia, ou seja, redundância semântica e sintática, divide-se em:

– **Gramatical:** com objetos direto ou indireto redundantes, chamam-nos pleonásticos.

Ex.: “Perdoo-te a ti, meu amor.”

“O carro velho, eu o vendi ontem.”

– **Vicioso:** deve ser evitado por não acrescentar informação nova ao que já havia sido dito anteriormente.

Ex.: subir para cima; descer para baixo; repetir de novo; hemorragia sanguínea; protagonista principal; monopólio exclusivo.

Anáfora

É a repetição intencional de palavras, no início de um período, frase ou verso.

Ex.: “Eu quase não saio

Eu quase não tenho amigo

Eu quase não consigo

Ficar na cidade sem viver contrariado.”

(*Gilberto Gil*)

Ambiguidade ou Anfibologia

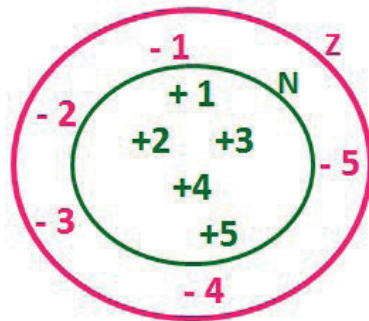
Esta é uma figura de linguagem bastante utilizada no meio artístico, de forma poética e literária. Entretanto, em textos técnicos e redações, ela é considerada um vício (e precisa ser evitada). Ocorre quando uma frase fica com duplo sentido, dificultando sua interpretação.

MATEMÁTICA

CONJUNTOS NUMÉRICOS: NÚMEROS NATURAIS, INTEIROS, RACIONAIS, IRRACIONAIS E REAIS. B. OPERAÇÕES FUNDAMENTAIS (ADIÇÃO, SUBTRAÇÃO, MULTIPLICAÇÃO, DIVISÃO, POTENCIAÇÃO E RADICIAÇÃO), PROPRIEDADES DAS OPERAÇÕES, MÚLTIPLOS E DIVISORES, NÚMEROS PRIMOS, MÍNIMO MÚLTIPLO COMUM, MÁXIMO DIVISOR COMUM.

Conjunto dos números inteiros - z

O conjunto dos números inteiros é a reunião do conjunto dos números naturais $N = \{0, 1, 2, 3, 4, \dots, n, \dots\}$, $(N \subset Z)$; o conjunto dos opostos dos números naturais e o zero. Representamos pela letra Z.



$N \subset Z$ (N está contido em Z)

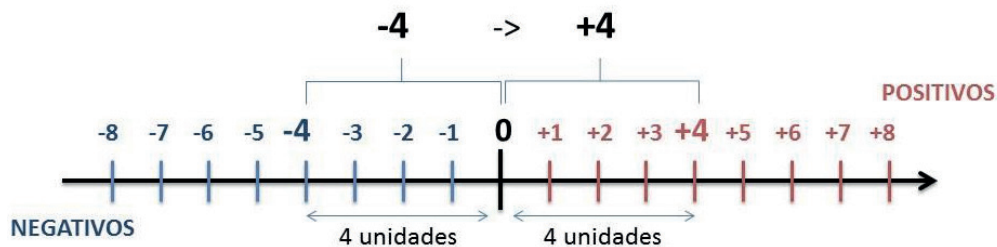
Subconjuntos:

SÍMBOLO	REPRESENTAÇÃO	DESCRIÇÃO
*	Z^*	Conjunto dos números inteiros não nulos
+	Z_+	Conjunto dos números inteiros não negativos
* e +	Z^*_+	Conjunto dos números inteiros positivos
-	Z_-	Conjunto dos números inteiros não positivos
* e -	Z^*_-	Conjunto dos números inteiros negativos

Observamos nos números inteiros algumas características:

- **Módulo:** distância ou afastamento desse número até o zero, na reta numérica inteira. Representa-se o módulo por $| \cdot |$. O módulo de qualquer número inteiro, diferente de zero, é sempre positivo.

- **Números Opostos:** dois números são opostos quando sua soma é zero. Isto significa que eles estão a mesma distância da origem (zero).



Somando-se temos: $(+4) + (-4) = (-4) + (+4) = 0$

Operações

• **Soma ou Adição:** Associamos aos números inteiros positivos a ideia de ganhar e aos números inteiros negativos a ideia de perder.

ATENÇÃO: O sinal (+) antes do número positivo pode ser dispensado, mas o sinal (-) antes do número negativo nunca pode ser dispensado.

• **Subtração:** empregamos quando precisamos tirar uma quantidade de outra quantidade; temos duas quantidades e queremos saber quanto uma delas tem a mais que a outra; temos duas quantidades e queremos saber quanto falta a uma delas para atingir a outra. A subtração é a operação inversa da adição. O sinal sempre será do maior número.

ATENÇÃO: todos parênteses, colchetes, chaves, números, ..., entre outros, precedidos de sinal negativo, tem o seu sinal invertido, ou seja, é dado o seu oposto.

Exemplo:

(FUNDAÇÃO CASA – AGENTE EDUCACIONAL – VUNESP) Para zelar pelos jovens internados e orientá-los a respeito do uso adequado dos materiais em geral e dos recursos utilizados em atividades educativas, bem como da preservação predial, realizou-se uma dinâmica elencando “atitudes positivas” e “atitudes negativas”, no entendimento dos elementos do grupo. Solicitou-se que cada um classificasse suas atitudes como positiva ou negativa, atribuindo (+4) pontos a cada atitude positiva e (-1) a cada atitude negativa. Se um jovem classificou como positiva apenas 20 das 50 atitudes anotadas, o total de pontos atribuídos foi

- (A) 50.
- (B) 45.
- (C) 42.
- (D) 36.
- (E) 32.

Resolução:

50-20=30 atitudes negativas
 20.4=80
 30.(-1)=-30
 80-30=50

Resposta: A

• **Multiplicação:** é uma adição de números/ fatores repetidos. Na multiplicação o produto dos números *a* e *b*, pode ser indicado por ***a x b***, ***a . b*** ou ainda ***ab*** sem nenhum sinal entre as letras.

• **Divisão:** a divisão exata de um número inteiro por outro número inteiro, diferente de zero, dividimos o módulo do dividendo pelo módulo do divisor.

ATENÇÃO:

- 1) No conjunto Z, a divisão não é comutativa, não é associativa e não tem a propriedade da existência do elemento neutro.
- 2) Não existe divisão por zero.
- 3) Zero dividido por qualquer número inteiro, diferente de zero, é zero, pois o produto de qualquer número inteiro por zero é igual a zero.

Na multiplicação e divisão de números inteiros é muito importante a **REGRA DE SINAIS:**

Sinais iguais (+) (+); (-) (-) = resultado sempre positivo .
Sinais diferentes (+) (-); (-) (+) = resultado sempre negativo .

Exemplo:

(PREF.DE NITERÓI) Um estudante empilhou seus livros, obtendo uma única pilha 52cm de altura. Sabendo que 8 desses livros possui uma espessura de 2cm, e que os livros restantes possuem espessura de 3cm, o número de livros na pilha é:

- (A) 10
- (B) 15
- (C) 18
- (D) 20
- (E) 22

Resolução:

São 8 livros de 2 cm: $8 \cdot 2 = 16$ cm
 Como eu tenho 52 cm ao todo e os demais livros tem 3 cm, temos:

$52 - 16 = 36$ cm de altura de livros de 3 cm
 $36 : 3 = 12$ livros de 3 cm

O total de livros da pilha: $8 + 12 = 20$ livros ao todo.

Resposta: D

• **Potenciação:** A potência a^n do número inteiro *a*, é definida como um produto de *n* fatores iguais. O número *a* é denominado a **base** e o número *n* é o **expoente**. $a^n = a \times a \times a \times a \times \dots \times a$, *a* é multiplicado por *a* *n* vezes. Tenha em mente que:

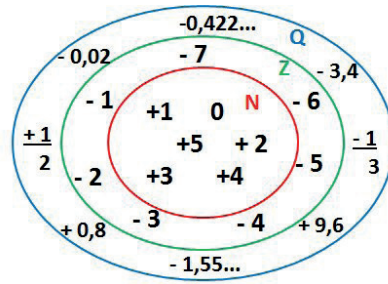
- Toda potência de **base positiva** é um número **inteiro positivo**.
- Toda potência de **base negativa** e **expoente par** é um número **inteiro positivo**.
- Toda potência de **base negativa** e **expoente ímpar** é um número **inteiro negativo**.

Propriedades da Potenciação

- 1) Produtos de Potências com bases iguais: Conserva-se a base e somam-se os expoentes. $(-a)^3 \cdot (-a)^6 = (-a)^{3+6} = (-a)^9$
- 2) Quocientes de Potências com bases iguais: Conserva-se a base e subtraem-se os expoentes. $(-a)^8 : (-a)^6 = (-a)^{8-6} = (-a)^2$
- 3) Potência de Potência: Conserva-se a base e multiplicam-se os expoentes. $[(-a)^5]^2 = (-a)^{5 \cdot 2} = (-a)^{10}$
- 4) Potência de expoente 1: É sempre igual à base. $(-a)^1 = -a$ e $(+a)^1 = +a$
- 5) Potência de expoente zero e base diferente de zero: É igual a 1. $(+a)^0 = 1$ e $(-b)^0 = 1$

Conjunto dos números racionais – Q

Um número racional é o que pode ser escrito na forma $\frac{m}{n}$, onde *m* e *n* são números inteiros, sendo que *n* deve ser diferente de zero. Frequentemente usamos *m/n* para significar a divisão de *m* por *n*.



N C Z C Q (N está contido em Z que está contido em Q)

Subconjuntos:

SÍMBOLO	REPRESENTAÇÃO	DESCRIÇÃO
*	Q^*	Conjunto dos números racionais não nulos
+	Q_+	Conjunto dos números racionais não negativos
* e +	Q^*_+	Conjunto dos números racionais positivos
-	Q_-	Conjunto dos números racionais não positivos
* e -	Q^*_-	Conjunto dos números racionais negativos

Representação decimal

Podemos representar um número racional, escrito na forma de fração, em número decimal. Para isso temos duas maneiras possíveis:

1º) O numeral decimal obtido possui, após a vírgula, um número finito de algarismos. Decimais Exatos:

$$\frac{2}{5} = 0,4$$

2º) O numeral decimal obtido possui, após a vírgula, infinitos algarismos (nem todos nulos), repetindo-se periodicamente Decimais Periódicos ou Dízimas Periódicas:

$$\frac{1}{3} = 0,333...$$

Representação Fracionária

É a operação inversa da anterior. Aqui temos duas maneiras possíveis:

1) Transformando o número decimal em uma fração numerador é o número decimal sem a vírgula e o denominador é composto pelo numeral 1, seguido de tantos zeros quantas forem as casas decimais do número decimal dado. Ex.:

$$0,035 = 35/1000$$

2) Através da fração geratriz. Aí temos o caso das dízimas periódicas que podem ser simples ou compostas.

– *Simplex*: o seu período é composto por um mesmo número ou conjunto de números que se repete infinitamente. Exemplos:

<p>* 0,444... Período: 4 (1 algarismo)</p> $0,444... = \frac{4}{9}$	<p>* 0,313131... Período: 31 (2 algarismos)</p> $0,313131... = \frac{31}{99}$	<p>* 0,278278278... Período: 278 (3 algarismos)</p> $0,278278278... = \frac{278}{999}$
---	---	--

Procedimento: para transformarmos uma dízima periódica simples em fração basta utilizarmos o dígito 9 no denominador para cada quantos dígitos tiver o período da dízima.

– *Composta*: quando a mesma apresenta um ante período que não se repete.

INFORMÁTICA

CONHECIMENTOS DO SISTEMA OPERACIONAL MICROSOFT WINDOWS 11 E VERSÕES SUPERIORES: ATALHOS DE TECLADO. ÁREA DE TRABALHO (EXIBIR, CLASSIFICAR, ATUALIZAR, RESOLUÇÃO DA TELA, GADGETS) E MENU INICIAR (DOCUMENTOS, IMAGENS, COMPUTADOR, PAINEL DE CONTROLE, DISPOSITIVOS E IMPRESSORAS, PROGRAMA PADRÃO, AJUDA E SUPORTE, DESLIGAR, TODOS OS EXIBIR, ALTERAR, ORGANIZAR, CLASSIFICAR, VER AS PROPRIEDADES, IDENTIFICAR, USAR E CONFIGURAR, UTILIZANDO MENUS RÁPIDOS OU SUSPENSOS, PAINÉIS, LISTAS, CAIXA DE PESQUISA, MENUS, ÍCONES, JANELAS, TECLADO E/OU MOUSE. PROPRIEDADES DA BARRA DE TAREFAS E DO MENU INICIAR E GERENCIADOR DE TAREFAS: SABER TRABALHAR, EXIBIR, ALTERAR, ORGANIZAR, IDENTIFICAR, USAR, FECHAR PROGRAMA E CONFIGURAR, UTILIZANDO AS PARTES DA JANELA (BOTÕES, PAINÉIS, LISTAS, CAIXA DE PESQUISA, CAIXAS DE MARCAÇÃO, MENUS, ÍCONES E ETC.), TECLADO E/OU MOUSE. JANELAS PARA FACILITAR A NAVEGAÇÃO NO WINDOWS E O TRABALHO COM ARQUIVOS, PASTAS E BIBLIOTECAS, PAINEL DE CONTROLE E LIXEIRA: SABER EXIBIR, ALTERAR, ORGANIZAR, IDENTIFICAR, USAR E CONFIGURAR AMBIENTES, COMPONENTES DA JANELA, MENUS, BARRAS DE FERRAMENTAS E ÍCONES. USAR AS FUNCIONALIDADES DAS JANELAS, PROGRAMA E APLICATIVOS UTILIZANDO AS PARTES DA JANELA (BOTÕES, PAINÉIS, LISTAS, CAIXA DE PESQUISA, CAIXAS DE MARCAÇÃO, MENUS, ÍCONES E ETC.), TECLADO E/OU MOUSE. REALIZAR AÇÕES E OPERAÇÕES SOBRE BIBLIOTECAS, ARQUIVOS, PASTAS, ÍCONES E ATALHOS: LOCALIZAR, COPIAR, MOVER, CRIAR, CRIAR ATALHOS, CRIPTOGRAFAR, OCULTAR, EXCLUIR, RECORTAR, COLAR, RENOMEAR, ABRIR, ABRIR COM, EDITAR, ENVIAR PARA, PROPRIEDADES E ETC. IDENTIFICAR E UTILIZAR NOMES VÁLIDOS PARA BIBLIOTECAS, ARQUIVOS, PASTAS, ÍCONES E ATALHOS. APLICAR TECLAS DE ATALHO PARA QUALQUER OPERAÇÃO.

O Windows 11 foi desenvolvido pela Microsoft e anunciado em 24 de junho de 2021, tendo sido lançado em 5 de outubro de 2021.

Nele temos novos recursos e novas tecnologias e uma atualização gratuita para usuários que já possuem o Windows 10 devidamente registrado.

Mudanças Visuais

- Nova barra de tarefas centralizada, é possível descentralizar esta barra se desejado;
- As janelas são arredondadas;
- Restruturação do menu iniciar;
- O Windows 11 possui vários Widgets (tipo de atalho para um determinado aplicativo que oferece valor ao usuário: informações sobre a temperatura, mapas, etc.)
- Introdução da tecnologia DirectStorage: Esta tecnologia promete o carregamento mais rápido, aproveitando a tecnologia SSD;
- Possibilidade da Instalação de aplicativos de celulares;
- O sistema permite a criação de várias áreas de trabalho.

Requerimentos para o Windows 11

Veremos aqui os requisitos mínimos do sistema para instalar o Windows 11 em um Computador. Se você não tiver certeza se o computador atende a esses requisitos, pode verificar com o OEM (fabricante original do equipamento) do computador.

Use um aplicativo para verificação de Integridade do PC para avaliar a compatibilidade. Observe que esse aplicativo não verifica a placa gráfica ou tela, visto que a maioria atende aos requisitos indicados abaixo.

O computador deve ter o Windows 10, versão 2004 ou posterior, para fazer upgrade. As atualizações gratuitas estão disponíveis por meio do Windows Update em Configuração e atualização e segurança.

Dentro deste contexto temos os seguintes requisitos mínimos:

- **Processador:** 1 GHz (gigahertz) ou mais rápido com 2 ou mais núcleos em um Processador de 64 bits compatível ou SoC (System on a Chip).
- **RAM:** 4 GB (gigabytes).
- **Armazenamento:** Dispositivo com armazenamento de 64 GB ou mais.
- **Firmware do sistema:** UEFI, compatível com Inicialização Segura.
- **TPM:** TPM (Trusted Platform Module) versão 2.0.
- **Placa gráfica:** Compatível com DirectX 12 ou posterior com driver WDDM 2.0.
- **Tela:** Tela de alta definição (720p) com mais de 9 polegadas na diagonal, 8 bits por canal de cor.
- **Conexão com a Internet e conta Microsoft:** O Windows 11 Home Edition requer conectividade com a Internet.

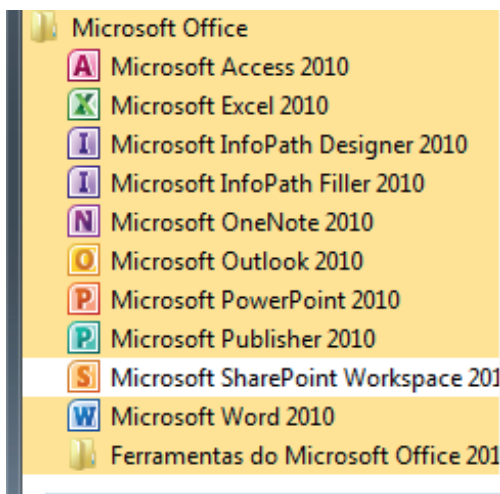
Tirar um dispositivo do Windows 11 Home no modo S (simplificado) também requer conectividade com a Internet.

Em todas as edições do Windows 11, o acesso à internet é necessário para realizar atualizações e para baixar e aproveitar alguns recursos. Uma conta Microsoft também é necessária.

Por fim, concluímos que o Windows 11 melhorou a experiência de usuário e o desempenho através da introdução de novas tecnologias e implementações funcionais no sistema.

CONHECIMENTOS SOBRE O PROGRAMA MICROSOFT WORD 365: ATALHOS DE TECLADO. SABER IDENTIFICAR, CARACTERIZAR, USAR, ALTERAR, CONFIGURAR E PERSONALIZAR O AMBIENTE, COMPONENTES DA JANELA, FUNCIONALIDADES, MENUS, ÍCONES, BARRA DE FERRAMENTAS, GUIAS, GRUPOS E BOTÕES, INCLUINDO NÚMERO DE PÁGINAS E PALAVRAS, ERROS DE REVISÃO, IDIOMA, MODOS DE EXIBIÇÃO DO DOCUMENTO E ZOOM. ABRIR, FECHAR, CRIAR, EXCLUIR, VISUALIZAR, FORMATAR, ALTERAR, SALVAR, CONFIGURAR DOCUMENTOS, UTILIZADO AS BARRAS DE FERRAMENTAS, MENUS, ÍCONES, BOTÕES, GUIAS E GRUPOS DA FAIXA DE OPÇÕES, TECLADO E/OU MOUSE. IDENTIFICAR E UTILIZAR OS BOTÕES E ÍCONES DAS BARRAS DE FERRAMENTAS DAS GUIAS E GRUPOS INÍCIO, INSERIR, LAYOUT DA PÁGINA, REFERÊNCIAS, CORRESPONDÊNCIAS, REVISÃO E EXIBIÇÃO, PARA FORMATAR, PERSONALIZAR, CONFIGURAR, ALTERAR E RECONHECER A FORMATAÇÃO DE TEXTOS E DOCUMENTOS. SABER IDENTIFICAR AS CONFIGURAÇÕES E CONFIGURAR AS OPÇÕES DO WORD. SABER USAR A AJUDA. APLICAR TECLAS DE ATALHO PARA QUALQUER OPERAÇÃO.

Microsoft Office



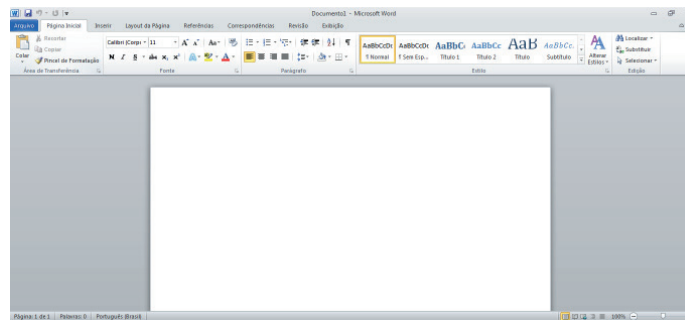
O Microsoft Office é um conjunto de aplicativos essenciais para uso pessoal e comercial, ele conta com diversas ferramentas, mas em geral são utilizadas e cobradas em provas o Editor de Textos – Word, o Editor de Planilhas – Excel, e o Editor de Apresentações – PowerPoint. A seguir verificamos sua utilização mais comum:

Word

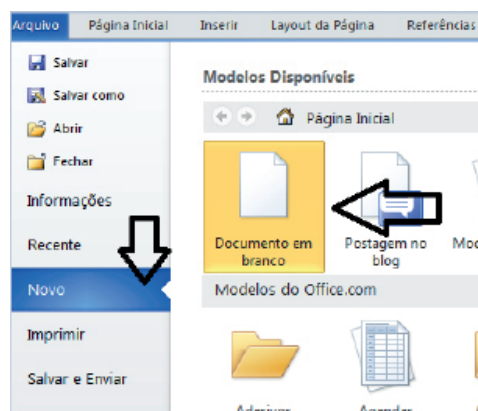
O Word é um editor de textos amplamente utilizado. Com ele podemos redigir cartas, comunicações, livros, apostilas, etc. Vamos então apresentar suas principais funcionalidades.

• Área de trabalho do Word

Nesta área podemos digitar nosso texto e formata-lo de acordo com a necessidade.



• Iniciando um novo documento



A partir deste botão retornamos para a área de trabalho do Word, onde podemos digitar nossos textos e aplicar as formatações desejadas.

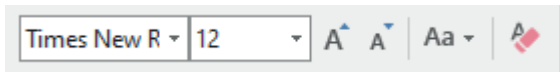
• Alinhamentos

Ao digitar um texto, frequentemente temos que alinhá-lo para atender às necessidades. Na tabela a seguir, verificamos os alinhamentos automáticos disponíveis na plataforma do Word.

GUIA PÁGINA INICIAL	ALINHAMENTO	TECLA DE ATALHO
	Justificar (arruma a direita e a esquerda de acordo com a margem)	Ctrl + J
	Alinhamento à direita	Ctrl + G
	Centralizar o texto	Ctrl + E
	Alinhamento à esquerda	Ctrl + Q

• Formatação de letras (Tipos e Tamanho)

Presente em *Fonte*, na área de ferramentas no topo da área de trabalho, é neste menu que podemos formatar os aspectos básicos de nosso texto. Bem como: tipo de fonte, tamanho (ou pontuação), se será maiúscula ou minúscula e outros itens nos recursos automáticos.



GUIA PÁGINA INICIAL	FUNÇÃO
	Tipo de letra
	Tamanho
	Aumenta / diminui tamanho
	Recursos automáticos de caixa-altas e baixas
	Limpa a formatação

• Marcadores

Muitas vezes queremos organizar um texto em tópicos da seguinte forma:

- **Item 1**
- **Item 2**
- **Item 2**

Podemos então utilizar na página inicial os botões para operar diferentes tipos de marcadores automáticos:



• Outros Recursos interessantes:

GUIA	ÍCONE	FUNÇÃO
Página inicial		- Mudar Forma - Mudar cor de Fundo - Mudar cor do texto
Inserir		- Inserir Tabelas - Inserir Imagens
Revisão		Verificação e correção ortográfica
Arquivo		Salvar

Excel

O Excel é um editor que permite a criação de tabelas para cálculos automáticos, análise de dados, gráficos, totais automáticos, dentre outras funcionalidades importantes, que fazem parte do dia a dia do uso pessoal e empresarial.

São exemplos de planilhas:

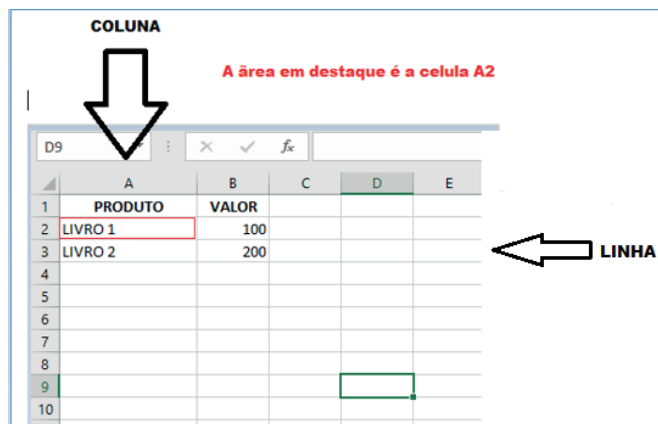
- Planilha de vendas;
- Planilha de custos.

Desta forma ao inserirmos dados, os valores são calculados automaticamente.

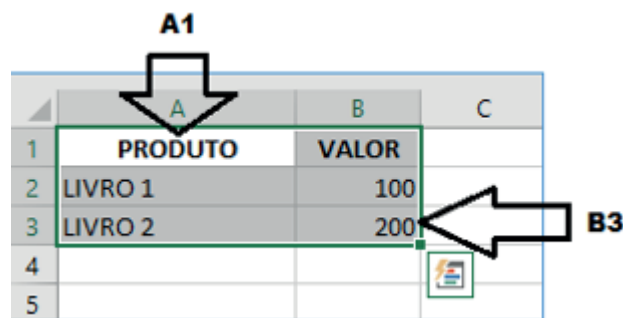
• Mas como é uma planilha de cálculo?

- Quando inseridos em alguma célula da planilha, os dados são calculados automaticamente mediante a aplicação de fórmulas específicas do aplicativo.

- A unidade central do Excel nada mais é que o cruzamento entre a linha e a coluna. No exemplo coluna A, linha 2 (A2)



- Podemos também ter o intervalo A1..B3



- Para inserirmos dados, basta posicionarmos o cursor na célula, selecionarmos e digitarmos. Assim se dá a iniciação básica de uma planilha.

CONHECIMENTOS ESPECÍFICOS

Guarda Civil Municipal

ATRIBUIÇÕES DO CARGO.

O Guarda Civil Municipal é responsável por proteger os bens de uso comum do povo, especial e dominiais, serviços, logradouros públicos municipais e instalações do município;

Vigiar e proteger o patrimônio ecológico, histórico, cultural, arquitetônico e ambiental do município, adotando medidas preventivas e educativas;

Atuar, preventiva e permanentemente, no território do Município, para a proteção sistêmica da população que utiliza os bens, serviços e instalações municipais;

Colaborar com a pacificação de conflitos que seus integrantes presenciarem, atentando para o respeito aos direitos fundamentais das pessoas;

Apoiar os agentes municipais no exercício do poder de polícia administrativa, visando contribuir para normatização e a fiscalização das posturas e ordenamento urbano municipal;

Colaborar, de forma integrada com os órgãos de segurança pública, em ações conjuntas que contribuam com a paz social; dentre outras atribuições.

ÉTICA NO SERVIÇO PÚBLICO

A ética pode ser definida como o estudo de valores morais de um grupo social, de um indivíduo ou da sociedade por inteiro. Os conceitos do que é certo ou errado são baseados em valores morais éticos que balizam a conduta do indivíduo, são cruciais para a tomara de decisão de modo determinar o seu comportamento. No meio profissional, a a ética é imprescindível para que o indivíduo assuma comportamentos respeitáveis em sua função em relação à sociedade.

Dentre os deveres do setor público, a transparência e a ética estão inclusas. Quando nos referimos ao termo setor público referimo-nos a todos os órgãos legislativos, executivos, administrativos e judiciais que prestam serviços à população ligados à saúde, educação, transporte público, política, entre outros setores), e todo o corpo de funcionários que os compõem. Sendo assim, os deveres da função pública se aplicam a todos os citados anteriormente.

Integridade pública diz respeito ao cumprimento de normas éticas de conduta que se baseiam em valores e princípios morais que priorizam o interesse público e os interesses privados no setor público, de acordo com a OCDE (Organização para a Cooperação e Desenvolvimento Econômico).

Deste modo, a integridade pública é uma recomendação feita aos setores públicos a fim de demonstrar compromisso do setor público, diminuir os índices de corrupção no país, esclarecer as responsabilidades institucionais de cada setor assegurando o cumprimento de suas funções a fim de garantir que o interesse público seja devidamente atendido.

Um dos motivos para a aplicação do modelo de integridade nos setor público é a instauração de uma cultura de integridade por toda a sociedade, a OCDE acredita que se esta cultura se iniciar nos órgãos públicos, em parceria com o setor privado, será possível implementar a integridade e a ética como valor moral em todo o restante da sociedade civil, pois esta será capaz de identificar a transparência do setor como uma forma de honrar e respeitar seus próprios interesses e questões.

Portanto, a integridade pública age como uma série de arranjos institucionais que farão com que a Administração Pública não seja parcial em suas decisões e se demova de sua principal função: servir e atender as expectativas da população de modo viável, adequado, imparcial e eficiente.

Uma sociedade que sofre com a corrupção, fenômeno social muito presente no país, necessita de meios e métodos capazes de suprimir esta tendência (ou cultura) que venham por parte do próprio Estado, de modo que ele possa estimular a ética da transparência e, conseqüentemente, instaurar uma cultura de integridade tanto no setor público quanto no privado, a fim de que seus funcionários e colaboradores sempre ajam em prol do interesse da população e não de seus próprios e isso se reflita no restante da sociedade.

Os resultados da aplicação de integridade ética nos setores públicos podem ser de impactos muito positivos tanto para os órgãos quanto para a sociedade como um todo. O aumento da eficiência na gestão, a adequada aplicação do dinheiro e a satisfação da população quanto ao serviço dos setores públicos podem transformar a sociedade como um todo.

Atualmente, este assunto ainda é um problema, pois a implantação de sistemas que visem a integridade ética no trabalho modificaria a vida de muitos servidores públicos, em especial em cargos políticos, o que interferiria com ações corruptas e criminosas que ocorrem há anos. Sendo assim, há grande dificuldade por parte dos interessados em implementar este recurso em de fato chegarem a aplicá-lo efetivamente por causa da resistência de parte do setor público e seu temor em relação à transparência. Portanto, há provas de que há grande necessidade de que este tipo de ferramenta seja implantado quanto antes no setor público.

CONHECIMENTOS DE GUARDA E VIGILÂNCIA

De acordo com o dicionário Aurélio, dentro a ótica do artigo, Segurança pode ser entendido como:

Conjunto das ações e dos recursos utilizados para proteger algo ou alguém.

O que serve para diminuir os riscos ou os perigos.

Pessoa cuja atividade profissional consiste em proteger pessoas, instalações ou bens, ou em controlar o acesso de pessoas a determinado local.

Dentro da proposta do artigo, podemos concluir que:

Segurança é o termo utilizado para se referir a todo profissional que presta serviços na área de segurança, podendo ser: Vigilante, Guarda, Vigia, Porteiro, entre outros.

Qual a formação do guarda patrimonial?

Não há um curso específico regulamentado por lei. Na maioria dos casos, o guarda patrimonial faz os cursos de formação e reciclagem de vigilante.

Qual a regulamentação da profissão de guarda

Não há legislação específica sobre a ocupação de guarda patrimonial.

Quais as Características Específicas da ocupação de Guarda

A profissão do vigilante tem sua origem na profissão de guarda patrimonial e dos serviços de segurança orgânica das médias e grandes empresas.

No passado, antes da regulamentação da profissão de vigilante e das empresas especializadas em segurança, a segurança das grandes e medias empresas eram feitas por colaboradores da própria empresa, os chamados Guardas Patrimoniais.

Esses guardas, muitos oriundos das Forças Armadas, eram selecionados e treinados pela própria empresa e em muitas casos trabalham armados.

Com advento da regulamentação da atividade de segurança privada no Brasil e com o surgimento da Empresas Prestadoras do Serviço de Segurança Privada, algumas empresas, possuidoras de serviço de segurança orgânico, passaram a terceirizar esses serviços.

Assim surge, o primeiro profissional de segurança privada regulamentado por um legislação específica, que estabelece critérios para exercício da ocupação, o Vigilante.

Dessa forma, o vigilante passou a ocupar o lugar dos guardas patrimoniais nas empresas, em consequência do processo de terceirização.

Hoje em dia, é possível encontrar empresas, possuidoras de serviço de segurança orgânico, autorizados pela Policia Federal, que utilizam a nomenclatura de guarda para os profissionais que trabalham na sua própria segurança.

Observar-se porém, que esses profissionais (Guardas), seguem os critérios de contratação e formação estabelecidos para os Vigilantes, inclusive frequentam os cursos de formação e reciclagem de vigilantes.

Vale ressaltar que, as empresas prestadoras de serviço de segurança privada, não podem contratar guardas para prestação de serviço, e assim, apenas os vigilantes.

A seguir um resumo dos principais pontos que elucidam a Diferença entre Segurança, Vigilante, Guarda, Vigia e Porteiro.

Segurança:
Pessoa cuja atividade profissional consiste em proteger pessoas, instalações ou bens.

Vigilante:
Atividade regulamentada pela Lei no 7.102, de 20 de junho de 1983 e regulamentadas pela PORTARIA Nº 3.233/2012-Diretoria Geral /Departamento Polícia Federal, DE 10 DE DEZEMBRO DE 2012.

Obrigatoriedade legal de frequentar curso de formação e reciclagem em academia credenciada pela Polícia Federal.

Empregado de empresa especializada em segurança privada ou empresa autorizada a constituir seu próprio corpo de segurança orgânica.

Atua nas diversas especialidades da segurança privada, de acordo com a formação e vinculo empregatício, (vigilância patrimonial, transporte de valores, escolta armada e segurança pessoal);

Possibilidade de porte de arma, quando em efetivo exercício da função.

Guarda:
Função similar a de vigilante;
Atividade não regulamentada por lei;
Atua nas atividades de segurança patrimonial, em empresas de grande e médio porte;
Empregado de empresa autorizada a constituir seu próprio corpo de segurança orgânica.

Vigia:
Atividade não regulamentada por lei;
Atua, principalmente, em empresas de pequeno porte, prédios, hotéis, restaurantes etc;
Atividades: Vigiar estabelecimento, controle de acesso em postos perimetrias, portarias e rondas internas;
Exerce atividade de guarda e zelo do patrimônio;
Empregado de empresa zeladoria ou autônomo.

Porteiro:
Função similar a de vigia, porém, focada no controle de acesso em portarias e portões;
Atividade não regulamentada por lei;
Atua, principalmente, em de empresas de pequeno porte, prédios, hotéis, restaurantes etc.
Atividade: Controle de acesso em portarias e portões;
Empregado de empresa zeladoria e/ou serviço de portaria.

RONDAS E INSPEÇÕES

As rondas e inspeções são práticas fundamentais na estratégia de segurança de qualquer cidade. Estas atividades, realizadas predominantemente por forças de segurança como a Guarda Municipal, têm como objetivo principal monitorar áreas urbanas, identificar potenciais ameaças e garantir a ordem e a segurança da população.

O ato de realizar rondas envolve a circulação constante e sistemática por determinadas áreas, sejam elas residenciais, comerciais ou industriais. Esta presença contínua das forças de segurança nas ruas tem um efeito dissuasor, desencorajando ações criminosas e

garantindo uma resposta rápida em caso de incidentes. Além disso, as rondas permitem uma interação mais próxima com a comunidade, fortalecendo laços de confiança e facilitando a troca de informações que podem ser cruciais para a prevenção de crimes.

As inspeções, por sua vez, são verificações mais detalhadas realizadas em locais específicos, como estabelecimentos comerciais, prédios públicos ou áreas de grande aglomeração de pessoas. Durante uma inspeção, os profissionais de segurança verificam a conformidade com normas de segurança, identificam vulnerabilidades e orientam os responsáveis sobre medidas corretivas. Estas ações são essenciais para garantir que ambientes com grande fluxo de pessoas ou com alto valor estratégico estejam adequadamente protegidos.

Ambas as práticas, rondas e inspeções, requerem profissionais bem treinados, capazes de identificar riscos e agir de forma rápida e eficaz. O treinamento contínuo, a atualização sobre novas ameaças e a adoção de tecnologias, como sistemas de monitoramento e comunicação, são essenciais para maximizar a eficácia dessas atividades.

Rondas e inspeções são pilares da segurança urbana. Através delas, é possível não apenas responder a incidentes, mas também atuar de forma proativa, identificando e mitigando riscos antes que eles se transformem em problemas maiores. A presença constante e vigilante das forças de segurança nas ruas e em pontos estratégicos da cidade é uma mensagem clara de compromisso com a proteção e o bem-estar da população.

CONTROLE DE ENTRADAS E SAÍDAS;

Proteção de Entradas Não Permitidas

As entradas não permitidas não são os maiores alvos das invasões, pois quaisquer acessos por esses pontos chamam a atenção, ficando em evidência, que é justamente o que os grupos criminosos evitam em suas ações.

No entanto, o maior erro do profissional de segurança é não acreditar na audácia do criminoso, mesmo as pesquisas indicando que, via de regra, as invasões ocorrem pelas entradas permitidas.

A fiscalização, o controle e a vigilância devem ser constantes e abranger todos os pontos do perímetro de segurança, de modo a inibir e impedir qualquer ação criminosa, ressaltando que a atividade de vigilância patrimonial tem caráter preventivo.

Várias medidas de proteção devem ser adotadas, incluindo restrição de acesso, a vigilância constante executada pelo homem ainda é a mais importante.

Barreiras

As barreiras representam uma ajuda na proteção das áreas de segurança, tendo o propósito de:

- Delimitar área geográfica pertencente à instalação;
- Servir como dissuasivo psicológico contra entradas não permitidas;
- Impedir ou retardar tentativas de invasões;
- Aumentar o poder de detectar do pessoal da segurança, canalizando as entradas e saídas de pessoas, materiais e veículos.

Sua eficácia depende da ação do profissional ao sistema de iluminação, distribuição adequadas de guaritas, etc.

As barreiras podem ser:

Naturais - rios, matas, montanhas, etc;

Artificiais - cercas, muros, telas, corrente, etc.

Controle de Entradas Permitidas

As entradas permitidas são pontos fixos de segurança, denominados de **portaria**, em que o profissional deve controlar e fiscalizar a entrada e saída de pessoas, veículos e materiais.

A portaria é um dos principais pontos de segurança de qualquer estabelecimento vigiado. Trata-se de um ponto que exige do vigilante conhecimento efetivo de suas atividades, tirocínio, raciocínio rápido, organização, dinâmica e boa capacidade de comunicação. A falta de controle neste ponto revela a ausência total de segurança.

Controles de Acesso

Controles de acesso compreendem as atividades, medidas e procedimentos dos quais resultem limitação e controle de circulação e acesso de pessoas, veículos, materiais, documentos, inclusive dados e informações. Considerando a natureza do meio empregado, são exemplos de controles de acesso instrumentais por sistemas de identificação biométrica: a geometria da mão e a identificação da retina.

Controle do Acesso de Pessoas

No controle do acesso de pessoas o profissional deve seguir determinados procedimentos que garantam a segurança das instalações e de todos que estejam envolvidos no sistema (colaboradores, visitantes, usuários, servidores, etc.). Para tanto seguem alguns mandamentos indispensáveis:

Fazer a inspeção visual, procurando analisar e memorizar as características das pessoas, mostrando-se atento, pois tal comportamento garante a prevenção, uma vez que qualquer pessoa mal-intencionada perde o interesse de agir quando percebe que foi observada antes de se aproximar;

Fazer a abordagem, preferencialmente à distância, procurando obter e confirmar todos os dados necessários ao efetivo controle do acesso;

Nunca julgar as pessoas pela aparência, pois as quadrilhas de criminosos procuram induzir o profissional a erro. Levar sempre em consideração se é pessoa desconhecida, e mesmo sendo conhecida, caso esteja acompanhada de desconhecido, deve-se agir com maior critério;

Fazer a identificação pessoal, exigindo a apresentação de documento emitido por órgão oficial e que possua fotografia. Ex: RG, reservista, passaporte, nova CNH, identidades funcionais, etc.

Anunciar ao segurança o visitado, e, sendo autorizado seu acesso certificar-se de quem partiu a autorização;

Fazer o devido registro dos dados - O registro dos dados é a única forma de controle e a melhor forma de produção de provas para diversas finalidades. Portanto o vigilante deve fazê-lo com corretamente e sem qualquer exceção.

LEGISLAÇÃO

LEI ORGÂNICA DO MUNICÍPIO (TODOS OS ARTIGOS)

LEI ORGÂNICA DO MUNICÍPIO DE ALVORADA/RS.

Nós Vereadores, representantes do povo do Município de Alvorada e através deste, afirmando o propósito de assegurar, na plenitude do Estado Democrático, a autonomia municipal e os princípios constitucionais da República Federativa do Brasil e do Estado do Rio Grande do Sul, promulgamos, sob a proteção de Deus, a seguinte LEI ORGÂNICA:

TÍTULO I DA ORGANIZAÇÃO MUNICIPAL

CAPÍTULO I DISPOSIÇÕES PRELIMINARES

Art. 1º O Município de Alvorada, parte integrante da República Federativa do Brasil e do Estado do Rio Grande do Sul, organiza-se autônomo em tudo que respeite a lei local, regendo-se por esta Lei Orgânica e demais Leis que adotar, respeitados os princípios estabelecidos nas Constituições Federal e Estadual.

Parágrafo Único - Todo poder emana do Povo, que o exerce por meio de seus representantes, ou diretamente, nos termos previsto nas Constituições Federal, Estadual e nesta Lei Orgânica.

Art. 2º São poderes do Município, independentes, o Legislativo e o Executivo.

§1º é vedada a delegação de atribuições entre os Poderes.

§2º o cidadão investido na função de um deles não pode exercer a de outro.

Art. 3º É mantido o atual território do Município cujos limites só podem ser alterados nos termos da Legislação Estadual.

Parágrafo Único - A sede do Município dá-lhe o nome e tem categoria de cidade.

Art. 4º São símbolos do Município de Alvorada: a bandeira, o brasão e outros estabelecidos em lei.

Art. 5º A autonomia do Município se expressa:

I - pela eleição direta dos Vereadores, que compõem o Poder Legislativo Municipal,

II - pela eleição direta do Prefeito e Vice-Prefeito, que compõem o Poder Executivo Municipal,

III - pela Administração dos serviços públicos locais,

IV - pela decretação e aplicação de seus tributos e receitas.

Art. 6º É considerada data magna do município de Alvorada, o dia 17 de setembro.

CAPÍTULO II DA COMPETÊNCIA

Art. 7º Compete ao Município, no exercício de sua autonomia.

I - organizar-se administrativamente, observadas as legislações Federal e Estadual;

II - decretar suas leis, expedir decretos e atos relativos aos assuntos de interesse local;

III - administrar seus bens, adquiri-los e aliená-los, aceitar doações, legados e heranças e dispor de sua aplicação;

IV - desapropriar, por necessidade ou utilidade pública, ou por interesse social, nos casos previstos em lei;

V - conceder e permitir os serviços públicos locais e os que lhe sejam concernentes;

VI - organizar os quadros e estabelecer o regime jurídico de seus servidores;

VII - elaborar o Plano Diretor de Desenvolvimento Urbano, estabelecendo normas de edificações, de loteamentos, de condomínios, de zoneamento, bem como diretrizes urbanísticas convenientes à ordenação de seu território;

VIII - estabelecer normas de prevenção e controle de incêndio, de ruído, da poluição do meio ambiente, do espaço aéreo e das águas;

IX - conceder e permitir os serviços de transportes coletivos, táxis e outros, fixando suas tarifas, itinerários, pontos de estacionamento e paradas;

X - regulamentar a utilização dos logradouros públicos e sinalizar as faixas de rolamento e zonas de silêncio;

XI - disciplinar os serviços de carga e descarga e a fixação de tonelagem máxima permitida;

XII - estabelecer servidões administrativas necessárias a realização de seus serviços;

XIII - disciplinar e fiscalizar a limpeza dos logradouros públicos, remover e dar destino final dos resíduos sólidos residenciais, industriais, hospitalares e de laboratórios;

XIV - licenciar estabelecimentos industriais, comerciais, de prestação de serviços e outros; cassar os alvarás de licença ou localização dos que se tornarem nocivos ou inconvenientes à saúde, à higiene, ao bem-estar público e aos bons costumes;

XV - fixar os feriados municipais, bem como o horário de funcionamento de estabelecimentos comerciais, industriais, de prestação de serviços e outros;

XVI - legislar sobre o serviço funcionário e cemitérios, fiscalizando os que pertencem a entidades particulares;

XVII - interditar edificações em ruínas ou em condições de insalubridade e fazer demolir construções que ameacem a segurança coletiva;

XVIII - regulamentar qualquer meio de publicidade e Propaganda; espetáculos e os divertimentos públicos;

XX - legislar sobre apreensão e depósito de semoventes, mercadorias e móveis em geral, no caso transgressão de leis e demais atos municipais, bem como sobre a forma e condições de venda das coisas e bens apreendidos;

XXI - legislar sobre serviços públicos e regulamentar os processos de instalação, distribuição e consumo de água, luz e energia elétrica e todos os demais serviços de caráter e uso coletivo;

Art. 8º O Município pode celebrar convênios com a União, Estado e Municípios, mediante autorização da Câmara Municipal, para execução de suas leis, serviços e decisões, bem como para executar encargos análogos dessas esferas.

§1º os convênios podem visar à realização de obras ou à exploração de serviços públicos de interesse comum;

§2º pode, ainda, o Município, através de convênios ou consórcios com outros Municípios, criar entidades intermunicipais para a realização de obras, atividades ou serviços específicos de interesse comum, devendo os mesmos serem aprovados por lei dos Municípios que deles participem.

Art. 9º Compete, ainda, ao Município, concorrentemente com a União ou o Estado, ou supletivamente a eles:

I - promover programas de construção de moradias e a melhoria das condições habitacionais e de saneamento básico;

II - zelar pela saúde, higiene, segurança e assistência públicas;

III - estimular o melhor aproveitamento da terra, bem como as defesas contra as formas de exaustão do solo;

IV - abrir e conservar estradas e caminhos e determinar a execução de serviços públicos;

V - promover a defesa sanitária vegetal e animal, a extinção de insetos e pragas nocivas ao homem e ao meio ambiente;

VI - proteger os documentos, as obras e outros bens de valor histórico, artístico e cultural, os monumentos, as paisagens notáveis e os sítios arqueológicos;

VII - impedir a evasão, a destruição e a descaracterização de obras de arte e outros bens de valor histórico, artístico ou cultural;

VIII - amparar a maternidade, a infância, a velhice e os desvalidos coordenando e orientando os serviços no âmbito do Município;

IX - estimular a educação e a prática desportiva;

X - proteger a juventude contra toda a exploração, bem como contra os fatores que possam conduzi-la ao abandono físico, moral e intelectual;

XI - tomar as medidas necessárias para restringir a mortalidade e a morbidez infantis, bem como medidas que impeçam a propagação de doenças transmissíveis;

XII - incentivar o comércio, a indústria, a agricultura, o turismo e outras atividades que visem o desenvolvimento econômico;

XIII - fiscalizar a produção, a conservação, o comércio e o transporte dos gêneros alimentícios destinados ao abastecimento público;

XIV - regulamentar e exercer outras atribuições não vedadas pelas Constituições Federal e Estadual.

Art. 10 Ao Município compete, suplementarmente: §1º organizar serviços de previdência municipal;

§2º criar e organizar guarda municipal destinada à proteção de seus bens, serviços e instalações.

CAPÍTULO III DO PODER LEGISLATIVO

Art. 11 O Poder Legislativo do Município é exercido pela Câmara Municipal, composta por vinte e um (21) Vereadores, representantes do povo, eleitos no Município em pleito direto e secreto e funciona de acordo com seu Regimento.

Art. 12 A Câmara Municipal de Vereadores reúne-se, independentemente de convocação, no dia 10 de Março de cada ano para abertura da sessão legislativa, funcionando ordinariamente até 30 de junho e de 15 de julho até 20 de dezembro.

Art. 13 No primeiro ano de cada legislatura, cuja a duração coincidirá com a do mandato dos Vereadores, a Câmara reúne-se no dia 10 de janeiro para dar posse aos Vereadores, Prefeitos e Vice-Prefeito, bem como para eleger sua Mesa, a Comissão Representativa e as Comissões Permanentes, além das Lideranças de Bancada, entrando após, em recesso.

Parágrafo Único - No término de cada sessão Legislativa Ordinária, exceto a última da legislatura, são eleitas as Mesa e as Comissões para sessão subsequente.

Art. 14 A convocação extraordinária da Câmara cabe ao seu Presidente, a um terço de seus membros, à Comissão Representativa ou ao Prefeito.

§1º Nas sessões legislativas extraordinárias a Câmara somente pode deliberar sobre a matéria da convocação.

§2º Para as reuniões extraordinárias a convocação dos Vereadores será pessoal.

Art. 15 Na composição da Mesa e das Comissões será assegurada tanto quanto possível, apresentação proporcional dos partidos.

Art. 16 A Câmara Municipal funciona com a presença, no mínimo da maioria absoluta de seus membros e as deliberações são tomadas por maioria de votos dos presentes, salvo os casos previstos nesta Lei Orgânica e no Regimento Interno.

§1º Quando se tratar de votação de Leis Complementares, o número mínimo prescrito é de dois terços de seus membros.

§2º O Presidente da Câmara vota somente quando houver empate, quando a matéria exigir a presença de dois terços e nas votações secretas.

Art. 17 No grande expediente das sessões Plenárias Ordinárias será reservado um espaço e tempo para pronunciamentos populares, através de entidade legitimamente constituída, a ser disciplinado por Resolução.

Art. 18 As sessões da Câmara são públicas e o voto é aberto.

Parágrafo Único - O voto é secreto somente nos casos previstos nesta Lei Orgânica e no Regimento Interno.

Art. 19 A prestação de contas do Município, referente à gestão financeira de cada exercício, será encaminhada ao Tribunal de Contas do Estado até 31 de março do ano seguinte.

Parágrafo Único - As contas do Município ficarão à disposição de qualquer contribuinte, a partir da data da remessa das mesma ao Tribunal de Contas do Estado, pelo prazo de 60 (sessenta) dias.

Art. 20 Anualmente, dentro de noventa (90) dias do início da sessão legislativa, a Câmara receberá o Prefeito, em sessão especial, que informará, através de relatório, o estado em que se encontram os assuntos municipais.

Parágrafo Único - Sempre que o prefeito manifestar propósito de expor assuntos de interesse público, a Câmara o receberá em sessão previamente designada.

Art. 21 A Câmara Municipal, a requerimento por maioria de seus membros, pode convocar Secretários Municipais, titulares de autarquias ou de instituições de que participe o Município, para comparecerem a fim de prestar informações sobre assunto previamente designado constante da convocação.

§1º A falta de comparecimento do Secretário Municipal ou titular equivalente, sem justificativa razoável, será considerada desacato à Câmara, importando crime de responsabilidade a recusa ou o não comparecimento no prazo de trinta (30) dias, bem como a prestação de informação falsa. Se o secretário ou titular for Vereador licenciado, o não comparecimento nas condições menciona-

das caracterizará procedimento incompatível com a dignidade da Câmara, para instauração do respectivo inquérito na forma da Lei Federal, e conseqüente cassação de mandato.

§2º Três (03) dias úteis antes do comparecimento, deverá ser enviada à Câmara, exposição em torno das informações solicitadas.

§3º Independentemente de convocação, quando o Secretário ou titular desejarem prestar esclarecimento ou solicitar providências legislativas a qualquer comissão, esta designará dia e hora para ouvi-lo.

Art. 22 A Câmara pode criar Comissão Parlamentar de Inquérito sobre o fato determinado, nos termos do Regimento Interno, a requerimento de, no mínimo, um terço de seus membros.

Art. 23 Aplicam-se aos Vereadores eleitos na forma da Lei, as regras da Constituição Federal sobre inviolabilidade, imunidade, perda de mandato, licença e impedimento.

Art. 24 É vedado ao Vereador:

I - desde a expedição do diploma:

a) celebrar contrato com pessoa jurídica de direito público, autarquia, empresa pública, sociedade de economia mista ou empresa concessionária de serviço público, salvo quando o contrato obedecer as cláusulas uniformes;

b) aceitar ou exercer cargo, função ou emprego remunerado, inclusive os de que seja demissível “ad nutum” nas entidades referidas na alínea anterior, salvo mediante, aprovação em concurso público

II - desde a posse, ser diretor, proprietário ou sócio de empresa beneficiado com privilégio, isenção ou favor, em virtude de contrato com a administração pública municipal.

Art. 25 Perderá o mandato o Vereador que:

I - infringir qualquer das disposições estabelecidas no artigo anterior;

II - utilizar-se do mandato para a prática de atos de corrupção, improbidade administrativa ou atentatória às instituições vigentes;

III - proceder de modo incompatível com a dignidade da Câmara ou faltar com o decoro na sua conduta pública;

IV - faltar a um décimo das sessões ordinárias e/ou extraordinárias salvo doença comprovada, licença ou missão autorizada pela edilidade;

V - fixar residência fora do município;

VI - perder ou tiver suspenso os direitos políticos;~

VII - nos casos previstos nesta Lei Orgânica, decretar a Justiça Eleitoral;

VIII - sofrer condenação criminal em sentença transitada em julgado.

Parágrafo Único - É objeto de disposições regimentais o rito a ser seguido nos casos deste artigo, respeitada a Legislação Federal.

Art. 26 O Vereador investido no cargo de Secretário Municipal ou Diretoria equivalente não perde o mandato, deste que se afaste do exercício de vereança.

Art. 27 Nos casos do artigo anterior e nos de licença legítimo impedimento e vaga por morte ou renúncia, o Vereador será substituído pelo suplente, convocado nos termos da Lei.

Art. 28 O Vereador poderá licenciar-se:

I - por motivo de doença;

II - para tratar, sem remuneração, de interesse particular, desde que o afastamento não ultrapasse cento e vinte (120) dias por sessão legislativa;

III - para desempenhar missões temporárias, de caráter cultural ou de interesse do município.

§1º Ao Vereador licenciados nos termos dos incisos I e II, a Câmara poderá determinar o pagamento, no valor que estabelecer e na forma que especificar, de auxílio-doença ou de auxílio-especial.

§2º O auxílio que trata o parágrafo anterior poderá ser cálculo da remuneração dos Vereadores.

§3º A licença para tratar de interesse particular não será inferior a trinta (30) dias e o Vereador não poderá reassumir o exercício do mandato antes do término da licença.

§4º independentemente de requerimento, considerar-se-á como licença o não comparecimento às reuniões de Vereadores privado de sua liberdade, temporariamente, em virtude de processo criminal em curso.

Art. 29 A remuneração dos Vereadores será fixada antes do pleito de cada legislatura.

Parágrafo Único - Se a remuneração não for fixada no prazo previsto no “caput” deste artigo, o valor da mesma corresponderá à remuneração da legislatura anterior, corrigida monetariamente.

Art. 30 Compete à Câmara Municipal, com a sanção do Prefeito:

I - legislar sobre as matérias da competência do Município;

II - votar:

a) o Plano Plurianual;

b) as diretrizes orçamentárias;

c) os orçamentos anuais;

d) as metas prioritárias;

e) o plano de auxílio e subvenções.

III - decretar Leis;

IV - legislar sobre tributos Municipais, bem como autorizar isenções, anistia fiscais e remissão de dívidas;

V - legislar sobre a criação e extinção de cargos e funções do Município, bem como fixar e alterar vencimentos e outras vantagens pecuniárias;

VI - votar Leis que disponham sobre a aquisição e alienação de bens imóveis;

VII - legislar sobre a concessão e permissão de serviços públicos do Município;

VIII - legislar sobre a concessão e permissão de uso de próprios municipais;

IX - dispor sobre a divisão territorial do Município, respeitada a Legislação Estadual;

X - criar, alterar, reformar ou extinguir órgãos públicos do Município;

XI - deliberar sobre empréstimos e operações de crédito, bem como a forma e os meios de seu pagamento;

XII - transferir, temporária, ou definitivamente, a sede do Município, quando o interesse público o exigir;

XIII - cancelar, nos termos da Lei, a dívida ativa do Município, autorizar a suspensão de sua cobrança e a revelação de ônus e juros;

XIV - delimitar o perímetro urbano, autorizar a alteração de denominação de próprios, vias e logradouros públicos;

XV - votar o Plano Diretor e legislar sobre o planejamento e controle do parcelamento, uso e ocupação do solo.

Art. 31 É da competência exclusiva da Câmara Municipal:

I - eleger sua Mesa, bem como destituí-la na forma regimental, elaborar seu Regimento Interno e dispor sobre assuntos de sua competência privada e de sua economia interna;

II - dar posse ao Prefeito, Vice-Prefeito, conhecer de suas renúncias ou afastá-los definitivamente do cargo;