



CÓD: OP-1280T-23
7908403544974

CBM-PA
CORPO DE BOMBEIROS MILITAR DO PARÁ

450 questões gabaritadas

GABARITANDO

Oficial

Questões Gabaritadas:

1. Língua Portuguesa.....	5
2. Língua Inglesa.....	63
3. Matemática e Raciocínio Lógico.....	93
4. Biologia.....	117
5. Física.....	125
6. Química.....	137
7. Direito Administrativo.....	143
8. Direito Militar.....	163

LÍNGUA PORTUGUESA

LÍNGUA PORTUGUESA

1. CEBRASPE (CESPE) - OF (PM SC)/PM SC/2023
Assunto: Língua Portuguesa (Português) - Acentuação

Texto 1A9-I

A situação carcerária é uma das questões mais complexas da realidade social brasileira. O retrato das prisões no Brasil desafia o sistema de justiça penal, a política criminal e a política de segurança pública. O equacionamento de seus problemas exige, necessariamente, o envolvimento dos três Poderes da República, em todos os níveis da Federação, além de se relacionar diretamente com o que a sociedade espera do Estado como agente de pacificação social.

Diante dessa complexidade, parece acertado descartar qualquer solução que se apresente como uma panaceia, seja no âmbito legislativo, seja no administrativo, seja no judicial. No entanto, isso não significa que nada possa ser feito. Ao contrário, a magnitude do problema exige que os operadores jurídicos, os gestores públicos e os legisladores intensifiquem seus esforços na busca conjunta de soluções e estratégias inteligentes, e não reducionistas, aptas a nos conduzir à construção de horizontes mais alentadores.

Os problemas do sistema penitenciário que se concretizam em nosso país devem nos conduzir a profundas reflexões, sobretudo em uma conjuntura em que o perfil das pessoas presas é majoritariamente de jovens negros, de baixa escolaridade e de baixa renda. Além da necessidade de construção de vagas para o sistema prisional, é preciso analisar a “qualidade” das prisões efetuadas e o perfil das pessoas que têm sido encarceradas, para que seja possível problematizar a “porta de entrada” e as práticas de gestão dos serviços penais, desde a baixa aplicação de medidas cautelares e de alternativas penais até a organização das diversas rotinas do cotidiano das unidades prisionais.

A necessária busca por alternativas penais tão ou mais eficazes que o encarceramento é um desafio de alta complexidade que depende de estreita articulação entre os órgãos do sistema de justiça criminal. Nesse sentido, têm sido extremamente interessantes os resultados da implantação das audiências de custódia, objeto de acordo de cooperação entre o Ministério da Justiça e o Conselho

Nacional de Justiça, que consistem na garantia da rápida apresentação da pessoa presa a um juiz no caso de prisão em flagrante. Na audiência, são ouvidas as manifestações do Ministério Público, da Defensoria Pública ou do advogado da pessoa presa. Além de analisar a legalidade e a necessidade da prisão, o juiz pode verificar eventuais ocorrências de tortura ou de maus-tratos.

A humanização das condições carcerárias depende da promoção de um modelo intersetorial de políticas públicas de saúde, de educação, de trabalho, de cultura, de esporte, de assistência social e de acesso à justiça. Para que esses serviços alcancem as pessoas que se encontram nos presídios brasileiros, as políticas devem ser implementadas pelos gestores estaduais especializados nas diferentes temáticas sociais governamentais. Já se sabe que é inadequado o modelo de “instituição total”, que desafia unicamente o gestor prisional a improvisar arranjos de serviços para o ambiente intramuros, de forma frágil e desconectada das políticas sociais do Estado. Esse passo parece ser decisivo para reconhecermos, de fato, a pessoa privada de liberdade e o egresso como sujeitos de direitos.

Tatiana W. de Moura e Natália C. T. Ribeiro. Levantamento nacional de informações penitenciárias (INFOPEN). Ministério da Justiça, 2014 (com adaptações).

No texto 1A9-I, são acentuados graficamente de acordo com a mesma regra de acentuação gráfica os vocábulos I “carcerária” e “estratégias”.

II “Além” e “Já”.

III “política” e “jurídicos”.

IV “é” e “à”.

Estão certos apenas os itens

(A) I e III.

(B) II e III.

(C) II e IV.

(D) I, II e IV.

(E) I, III e IV.

2. CEBRASPE (CESPE) - DATI POL (PC RO)/PC RO/2022
Assunto: Língua Portuguesa (Português) - Acentuação

Texto CG1A1-I

Na segunda metade do século XVIII, eclodiram protestos contra os suplícios por toda a Europa. Esses eram formas de punição que podem ser definidas como penas aplicadas sobre o corpo do condenado, num ritual geralmente ostentoso e cruel. Nessa época, começava-se a crer que era preciso punir de outro modo, de forma que a justiça penal aplicasse punições sem se vingar. Essa mudança no modo de punir, entretanto, não se deveu tanto a um sentimento de humanidade, de piedade para com o acusado. Vários fatores, especialmente de caráter econômico, contribuíram^c para que os suplícios fossem deixados de lado e substituídos^b pela prisão.

A partir do século XVIII, ocorreu uma diminuição dos crimes de sangue na Europa, e passaram a prevalecer os delitos praticados contra a propriedade, como roubos e fraudes fiscais. Portanto, houve uma suavização dos crimes antes de uma suavização das leis, que se tornaram mais leves para corresponder à diminuição da gravidade dos delitos cometidos.

Além disso, no século XVIII se modificou também^e o sistema econômico europeu. A Europa deixou de ser feudal e tornou-se industrial. A prisão, como castigo institucionalizado pelo Direito Penal, apareceu nesse contexto para regulamentar o mercado de trabalho, a produção e o consumo de bens, e para proteger a propriedade da classe social dominante.

A prisão foi idealizada, naquele momento histórico, como forma de disciplinar os delinquentes. O corpo do condenado não poderia mais ser desperdiçado pelo suplício, mas deveria servir às demandas de trabalho das fábricas. A finalidade da prisão era suprir a necessidade das indústrias incipientes, e expressava, assim, uma resposta à necessidade de utilização racional e intensa do trabalho humano. A economia industrial necessitava da conservação e manutenção da eventual mão-de-obra. Percebeu-se, nesse momento, que vigiar é mais rentável^a e eficaz do que punir.

Mariana de Mello Arrigoni. A prisão: reflexão crítica a partir de suas origens. In: História e Teorias Críticas do Direito. Jacarezinho – PR: UENP, 2018, p. 148-64 (com adaptações).

Assinale a opção em que as palavras destacadas do texto são acentuadas graficamente de acordo com a mesma regra de acentuação gráfica.

- (A) “rentável” e “época”
(B) “substituídos” e “vários”

- (C) “contribuíram” e “econômico”
(D) “contribuíram” e “substituídos”
(E) “também” e “histórico”

3. CEBRASPE (CESPE) - AUX (PREF JOINVILLE)/PREF JOINVILLE/EDUCADOR/2022

Assunto: Língua Portuguesa (Português) - Acentuação

Texto CB2A1

A estratégia de ensino-aprendizagem da leitura e escrita com base na abordagem da atitude leitora tem sido foco, nas duas últimas décadas, tanto de estudos e pesquisas acadêmicas quanto do interesse de organismos oficiais, materializados, por exemplo, por meio de projetos de formação continuada de professores da rede pública e pelos próprios Parâmetros Curriculares Nacionais (PCN).

A experiência com o livro, instrumento da cultura humana a ser apropriado pelas crianças, carrega a possibilidade da apropriação estética na esfera das atividades literárias, o que permitirá o desenvolvimento, desde a primeira infância, de qualidades inerentes ao ato de ler, contribuindo para a constituição do futuro leitor.

Conceber a humanização na infância por meio da literatura é saber que cada um se torna humano também a partir dessas aprendizagens já que as qualidades próprias do gênero humano estão “encarnadas” nos objetos culturais, materiais ou não materiais, cujas características impulsionam o desenvolvimento sociocultural das crianças e desnudam a elas a função de tais objetos — fator fundamental na experimentação dos pequenos.

Assim, as crianças podem construir para a leitura um sentimento que as aproxime desse instrumento cultural essencial de apropriação da experiência humana acumulada, fonte do processo de humanização que cada indivíduo precisa vivenciar para formar para si as qualidades humanas em suas máximas possibilidades.

Para tanto, as crianças precisam reconhecer e usar os livros tal qual o adulto, como leitor autônomo, o faz: ler procurando compreender as informações em textos verbais ou imagéticos. O mediador de leitura pode ler e contar histórias às crianças, o que será muito importante, no entanto será preciso que a criança realize, por ela própria, inicialmente, as ações externas com o objeto livro, tateando-o, experimentando-o; na sequência, imitando o adulto; mais adiante, levantando hipóteses de previsões de/na/pela leitura literária para ir construindo sua identidade como leitor.

Esse sentido para a leitura — essa atitude leitora — acaba por criar na criança uma nova necessidade, qual seja a de ler para compreender o que se diz nos textos

LÍNGUA INGLESA

LÍNGUA INGLESA

1. CEBRASPE (CESPE) - PROF (SEED PR)/SEED PR/INGLÊS/2021

Assunto: Língua Inglesa (Inglês) - Gramática (inglês)

Text 3A1-I



Bill Watterson. *Calvin and Hobbes*. Internet:
<<https://www.gocomics.com>>.

In text 3A1-I, following the process which he himself describes, Calvin transforms an adjective into the following verb form:

- (A) “verbing”.
- (B) “got”.
- (C) “complete”.
- (D) “weirds”.
- (E) “understanding”.

2. CEBRASPE (CESPE) - PROF (SEED PR)/SEED PR/INGLÊS/2021

Assunto: Língua Inglesa (Inglês) - Gramática (inglês)

Text 3A2-II

It was Maria’s first day at school, her first week in the United States. Her middle school in San Francisco was the biggest building she’d ever seen. It was bigger than the entire Best Buy store she’d walked through in awe on her first day in the city.

Eventually, Maria found her way to class, a special setting for Spanish-speaking newcomers. There she would practice English words for colors and numbers, learn how to introduce herself and how to say thank you. By eighth grade she was moved into mainstream classes, where she struggled. It didn’t help that her math teacher started each class by saying, “Okay, my little dummies.” He spoke really fast. Maria never raised her hand in his class.

One day Maria stopped by the administrative office, looking for someone to help her with multiplication. She took her spot in line behind a middle-aged woman who chatted with her in Spanish as they waited. Maria said school was really hard for her. The woman told her not to worry. “Latinas usually don’t finish high school,” she said. “They go to work or raise kids.”

The woman was right, statistically speaking, and Maria’s middle-school experience all but ensured she’d join the 52 percent of foreign-born Latinos who drop out of high school. She graduated from eighth grade without learning to speak English.

She had a hard time writing in Spanish and didn't know how to multiply.

Everything you've heard about failing schools is wrong.

Internet: <www.motherjones.com> (adapted).

In "There she would practice English words for colors and numbers" (in the second paragraph of text 3A2-II), the auxiliary verb "would" indicates

- (A) a future in the past.
- (B) a hypothetical situation.
- (C) a possibility.
- (D) a conditional.
- (E) an obligation.

3. CEBRASPE (CESPE) - PROF (SEED PR)/SEED PR/INGLÊS/2021

Assunto: Língua Inglesa (Inglês) - Gramática (inglês)

Text 3A2-II

It was Maria's first day at school, her first week in the United States. Her middle school in San Francisco was the biggest building she'd ever seen. It was bigger than the entire Best Buy store she'd walked through in awe on her first day in the city.

Eventually, Maria found her way to class, a special setting for Spanish-speaking newcomers. There she would practice English words for colors and numbers, learn how to introduce herself and how to say thank you. By eighth grade she was moved into mainstream classes, where she struggled. It didn't help that her math teacher started each class by saying, "Okay, my little dummies." He spoke really fast. Maria never raised her hand in his class.

One day Maria stopped by the administrative office, looking for someone to help her with multiplication. She took her spot in line behind a middle-aged woman who chatted with her in Spanish as they waited. Maria said school was really hard for her. The woman told her not to worry. "Latinas usually don't finish high school," she said. "They go to work or raise kids."

The woman was right, statistically speaking, and Maria's middle-school experience all but ensured she'd join the 52 percent of foreign-born Latinos who drop out of high school. She graduated from eighth grade without learning to speak English.

She had a hard time writing in Spanish and didn't know how to multiply.

Everything you've heard about failing schools is wrong.

Internet: <www.motherjones.com> (adapted).

In text 3A2-II, if the clause "She took her spot in line" had been used in the present continuous tense, "took" would have been replaced with

- (A) is taken.
- (B) takes.
- (C) has taken.
- (D) is taking.
- (E) has been taking.

MATEMÁTICA E RACIOCÍNIO LÓGICO

MATEMÁTICA E RACIOCÍNIO LÓGICO

1. CEBRASPE (CESPE) - ACI (CGDF)/CG DF/FINANÇAS E CONTROLE/2023

Assunto: Estatística - Amostragem

Caso uma amostra aleatória simples, sem reposição, de tamanho $n = 3$, seja retirada de uma população constituída por $N = 10$ elementos e representada pelo conjunto $\{Y_1, Y_2, \dots, Y_{10}\}$, o total de configurações nesse tipo de levantamento será igual a

- (A) 1.000.
- (B) 720.
- (C) 240.
- (D) 120.

2. CEBRASPE (CESPE) - ACI (CGDF)/CG DF/FINANÇAS E CONTROLE/2023

Assunto: Estatística - Amostragem

Uma amostragem por conglomerados será efetuada para o estudo dos tipos de erros encontrados nas páginas de M diferentes livros produzidos por certa editora. Cada livro K , em que $K \in \{1, \dots, M\}$, é constituído por N_k páginas, divididas em capítulos. Nessa amostragem, considera-se cada livro K como um conglomerado de N_k páginas.

Nessa situação hipotética, se o livro $k=1$ for selecionado aleatoriamente para compor a amostra desse estudo, então deve-se

- (A) extrair uma amostra aleatória simples de n_1 páginas desse livro, sendo $n_1 < N_1$ o tamanho da amostra de páginas a ser estabelecida para esse livro em particular.
- (B) extrair uma amostra aleatória sistemática, totalizando n_1 páginas a serem examinadas nesse livro em particular, sendo $n_1 < N_1$ o tamanho da amostra de páginas a ser definida para o livro $K=1$.
- (C) extrair uma amostra aleatória estratificada de acordo com os capítulos que constituem o livro $K=1$.
- (D) efetuar um censo, examinando-se todas as páginas que constituem o livro $K=1$.

3. CEBRASPE (CESPE) - ACI (CGDF)/CG DF/PLANEJAMENTO E ORÇAMENTO/2023

Assunto: Estatística - Amostragem

A população-alvo de um levantamento estatístico consiste de residentes com mais de 16 anos de idade nas regiões metropolitanas de São Paulo, Rio de Janeiro e Belo Horizonte. O objetivo desse levantamento é obter uma estimativa P da proporção de cidadãos dessa população-alvo que se sentem satisfeitos com certo serviço público digital. A coleta dos dados será feita por amostragem probabilística, mediante sorteio aleatório de 1.000 pessoas em São Paulo, 600 pessoas no Rio de Janeiro e 400 pessoas em Belo Horizonte, perfazendo o total de 2.000 pessoas. A estimativa P será obtida com base nas informações hipotéticas indicadas na tabela a seguir.

região metropolitana	número de pessoas com mais de 16 anos de idade (em milhões)	tamanho da amostra
São Paulo	18	1.000
Rio de Janeiro	10	600
Belo Horizonte	4	400
total (tamanho da população-alvo)	32	2.000

Conforme a descrição precedente, o levantamento estatístico em apreço remete a uma amostragem

- (A) aleatória simples.
- (B) sistemática.
- (C) por conglomerados.
- (D) estratificada.

4. CEBRASPE (CESPE) - ANA (MPE RO)/MPE RO/ESTATÍSTICA/2023

Assunto: Estatística - Amostragem

Acerca das técnicas das amostras, julgue os itens seguintes.

I Na amostragem aleatória simples, cada uma das amostras possíveis possui a mesma chance de ser selecionada.

II Uma possível vantagem da amostra aleatória estratificada, em relação à amostra aleatória simples, é a possibilidade da redução do erro padrão da estimativa de um parâmetro populacional.

III Na amostragem aleatória simples sem reposição, os elementos da amostra são independentes.

Assinale a opção correta.

- (A) Apenas o item I está certo.
- (B) Apenas o item III está certo.
- (C) Apenas os itens I e II estão certos.
- (D) Apenas os itens II e III estão certos.
- (E) Todos os itens estão certos.

5. CEBRASPE (CESPE) - ANA (MPE RO)/MPE RO/ESTATÍSTICA/2023

Assunto: Estatística - Amostragem

O público-alvo de uma pesquisa de âmbito nacional são estudantes com idade entre 14 anos e 16 anos. A pesquisa visa determinar uma estimativa P da proporção de estudantes dessa população-alvo que faz uso de ferramentas de inteligência artificial para a realização de seus trabalhos escolares. A coleta dos dados será feita por amostragem probabilística, mediante sorteio aleatório de 5.000 pessoas, distribuídas nas regiões do Brasil. Serão sorteados 800 estudantes da região Norte, 1.200 do Nordeste, 500 do Centro-Oeste, 1.500 do Sudeste e 1.000 do Sul. A estimativa P será obtida com base nas informações hipotéticas indicadas na tabela a seguir.

região	total de estudantes com idade entre 14 anos e 16 anos	tamanho da amostra
Norte	900.000	800
Nordeste	2.700.000	1.200
Centro-Oeste	750.000	500
Sudeste	3.500.000	1.500
Sul	1.100.000	1.000
TOTAL	8.950.000	5.000

Com base nas informações apresentadas na situação hipotética precedente, conclui-se que a pesquisa estatística citada utilizará a metodologia de amostragem

- (A) aleatória simples sem reposição.
- (B) sistemática.
- (C) por conglomerados.
- (D) aleatória simples com reposição.
- (E) estratificada.

6. CEBRASPE (CESPE) - ESC POL (PC PB)/PC PB/2022
Assunto: Estatística - Amostragem

Uma população de 100.000 indivíduos foi segmentada em faixas etárias conforme mostra a tabela a seguir. Um levantamento estatístico será efetuado por amostragem, sorteando-se aleatoriamente 30, 60 e 10 indivíduos que se encontram, respectivamente, nas faixas etárias I, II, III.

	faixas etárias	total populacional de indivíduos
I	idade \leq 18 anos	30.000
II	18 anos < idade \leq 40 anos	60.000
III	idade > 40 anos	10.000
	total	100.000

Nessa situação hipotética, o desenho amostral descrito caracteriza-se como uma amostragem aleatória

- (A) simples com reposição.
- (B) estratificada.
- (C) sistemática.
- (D) por conglomerados.
- (E) simples sem reposição.

7. CEBRASPE (CESPE) - DATI POL (PC RO)/PC RO/2022
Assunto: Estatística - Amostragem

Um pesquisador deseja extrair uma amostra aleatória estratificada de tamanho $n=10$ de uma população de tamanho $N = 1.000$. Essa população consiste de três estratos de tamanhos $N_1 = 500$, $N_2 = 300$, e $N_3 = 200$, e os desvios-padrão da variável de interesse correspondentes a esses estratos valem, respectivamente, $\sigma_1 = 1$, $\sigma_2 = 5$, e $\sigma_3 = 5$.

Nessa situação hipotética, considerando-se que o custo da pesquisa seja constante, não dependendo, portanto, do estrato, conclui-se, com base no método da alocação ótima de Neyman, que o tamanho da amostra referente ao estrato 2 deve ser igual a

BIOLOGIA

BIOLOGIA

1. CEBRASPE (CESPE) - TEC NECRO (PC RO)/PC RO/2022

Assunto: Biologia e Biomedicina - Sistema digestório (anatomia e fisiologia humanas)

O estômago é um compartimento importante na digestão das proteínas da dieta, processo caracterizado pela atuação de uma enzima proteolítica que é sintetizada na forma de um precursor inativo. Considerando as informações anteriores e os eventos relacionados à atividade proteolítica no estômago, assinale a opção correta.

- (A) A tripsina é uma enzima proteolítica muito ativa no estômago, cujo pH ótimo de ação é ácido.
- (B) A ptialina é produzida na forma de pro-ptialina e é muito ativa sobre proteínas ricas em aminoácidos básicos.
- (C) O quimiotripsinogênio é uma importante enzima gástrica envolvida na desnaturação das proteínas da dieta.
- (D) O pepsinogênio é o precursor inativo da pepsina, que é produzida inicialmente por hidrólise ácida.
- (E) A elastase é uma enzima secretada no estômago que atua sobre pequenos peptídeos, degradando-os a partir da porção C-terminal.

2. CEBRASPE (CESPE) - TEC NECRO (PC RO)/PC RO/2022

Assunto: Biologia e Biomedicina - Sistema digestório (anatomia e fisiologia humanas)

Em determinado laboratório, foram realizados experimentos empregando-se diferentes frações proteicas obtidas a partir do fracionamento cromatográfico das secreções salivar, gástrica e pancreática. A tabela a seguir ilustra os resultados obtidos.

fração cromatográfica	origem	substrato	atividade enzimática
I	saliva	amido	+
II	saliva	carne	-
I	secreção gástrica	amido	-
II	secreção gástrica	carne	+
I	secreção pancreática	amido	+
II	secreção pancreática	carne	+

(+) – presença de atividade enzimática (-) – ausência de atividade enzimática

Com base na situação hipotética e nos resultados apresentados, assinale a opção **correta**.

- (A) Na fração I de origem salivar, observa-se o efeito de uma lipase capaz de hidrolisar o amido, rico em ácidos graxos.
- (B) Na fração II resultante da secreção gástrica, observa-se o efeito da enzima elastase, secretada pelas células pépticas do estômago.
- (C) Na fração II proveniente da secreção pancreática, observa-se a ação de proteases como a tripsina, capaz de realizar a hidrólise das proteínas da carne.

(D) A enzima presente na fração I proveniente da secreção gástrica tem seu pH ótimo de ação em meio alcalino, por isso não foi detectada atividade biológica.
 (E) A enzima presente na fração I da secreção pancreática é capaz de realizar a hidrólise do dissacarídeo sacarose, liberado com a degradação do amido.

3. CEBRASPE (CESPE) - PROF (SEED PR)/SEED PR/BIOLOGIA/2021

Assunto: Biologia e Biomedicina - Sistema digestório (anatomia e fisiologia humanas)

No que se refere ao sistema digestório humano, assinale a opção correta.

- (A) A enzima lactase é produzida pelo pâncreas.
- (B) Após a mastigação, o alimento engolido passa pelo esôfago e depois pela laringe.
- (C) A maior parte do processo de digestão ocorre no intestino delgado.
- (D) A saliva lubrifica o alimento, mas a digestão química somente ocorre no estômago.
- (E) A bile produzida pelo fígado contém grande quantidade de enzimas digestivas.

4. CEBRASPE (CESPE) - VEST (UB)/UB/MEDICINA/2021

Assunto: Biologia e Biomedicina - Sistema digestório (anatomia e fisiologia humanas)

A obstrução das vias aéreas por corpo estranho (OVACE), conhecida popularmente como engasgo, é um fenômeno que pode ocorrer durante a deglutição ou a regurgitação. Líquidos, alimentos ou qualquer tipo de objeto podem bloquear a traqueia e dificultar ou impedir a respiração. No Brasil, a OVACE é a terceira maior causa de acidentes seguidos por morte em crianças e lactentes.

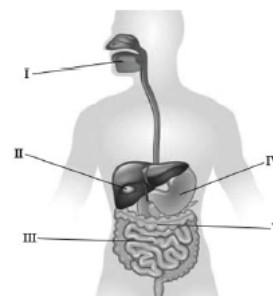
Internet: <abc.med.br> (com adaptações).

Durante a deglutição, em circunstâncias normais, a estrutura que fecha a entrada da laringe e impede a passagem de alimentos e de líquidos para o trato respiratório inferior é denominada

- (A) epiglote.
- (B) palato duro.
- (C) esfíncter de Oddi.
- (D) esfíncter cárdico.
- (E) esfíncter pilórico.

5. CEBRASPE (CESPE) - BIO (B COQUEIROS)/PREF B DOS COQUEIROS/2020

Assunto: Biologia e Biomedicina - Sistema digestório (anatomia e fisiologia humanas)



Internet: <www.coc.com.br>.

O processo digestório é altamente complexo e depende da atuação de diferentes enzimas à medida que os alimentos são deslocados ao longo do trato digestório. Considerando o esquema precedente, que representa o sistema digestório humano, assinale a opção correta.

- (A) A digestão enzimática de carboidratos se inicia no compartimento I, devido à secreção da amilase salivar.
- (B) No compartimento II ocorre a síntese de bilirrubina, pigmento resultante da degradação da hemoglobina.
- (C) No compartimento III se dá a síntese de ácidos biliares, importantes na digestão dos lipídios da dieta.
- (D) A secreção das enzimas proteolíticas tripsina e elastase ocorre no compartimento IV.
- (E) A digestão de glicogênio ocorre no compartimento V, no qual é secretada a enzima glicogenase.

6. CEBRASPE (CESPE) - PROF (SEED PR)/SEED PR/CIÊNCIAS/2021

Assunto: Biologia e Biomedicina - Sistema esquelético (anatomia e fisiologia humanas)

Assinale a opção que apresenta exemplo de osso laminar.

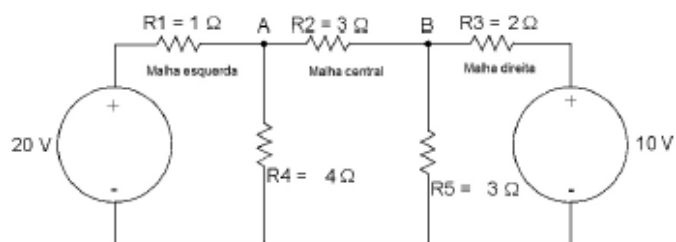
- (A) tarso
- (B) patela
- (C) carpo
- (D) vértebra
- (E) crânio

FÍSICA

FÍSICA

1. CEBRASPE (CESPE) - PER CRI (POLITEC RO)/POLITEC RO/ENGENHARIA DE TELECOMUNICAÇÕES OU DE REDES DE COMUNICAÇÃO/2022

Assunto: Engenharia Elétrica e Eletrônica - Leis de Ohm e Kirchhoff; potência e energia; elementos de circuitos

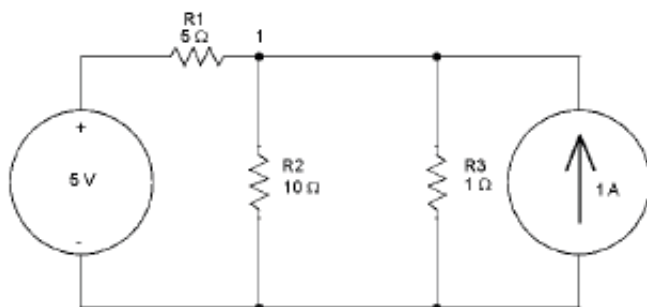


Considerando o circuito representado na figura precedente, assinale a opção **correta**.

- (A) A potência dissipada no resistor R3 é maior que 2 W.
- (B) O módulo da corrente que percorre a malha à esquerda, no sentido horário, é igual a 0,8 A.
- (C) A tensão entre os pontos A e B é igual a 6 V.
- (D) A corrente que passa pelo resistor R5 é igual a 5,6 A.
- (E) A potência dissipada no resistor R4 é menor que 50 W.

2. CEBRASPE (CESPE) - PER CRI (POLITEC RO)/POLITEC RO/ENGENHARIA DE TELECOMUNICAÇÕES OU DE REDES DE COMUNICAÇÃO/2022

Assunto: Engenharia Elétrica e Eletrônica - Leis de Ohm e Kirchhoff; potência e energia; elementos de circuitos

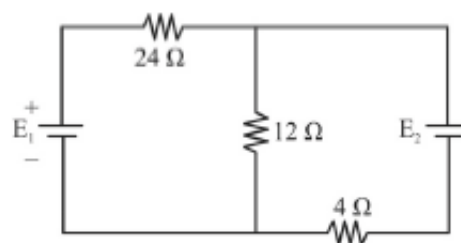


Acerca do circuito representado na figura precedente, assinale a opção correta.

- (A) No ponto 1, o valor da voltagem é superior a 1 V.
- (B) A potência dissipada no resistor R3 é maior que 60 mW.
- (C) A corrente que passa por R1 é menor que 100 mA.
- (D) A corrente que passa por R2 é maior que 50 mA.
- (E) A potência dissipada no resistor R1 é maior que 10 mW.

2. CEBRASPE (CESPE) - PER CRI (POLITEC RO)/POLITEC RO/ENGENHARIA ELÉTRICA OU ELETRÔNICA/2022

Assunto: Engenharia Elétrica e Eletrônica - Leis de Ohm e Kirchhoff; potência e energia; elementos de circuitos

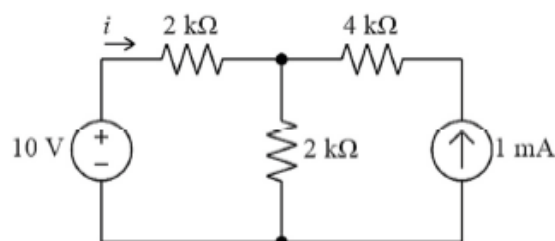


Tendo por base o circuito apresentado anteriormente, em que $E_1 = 27\text{ V}$ e $E_2 = 48\text{ V}$, o módulo da corrente que atravessa o resistor de 4Ω é

- (A) 0,25A.
- (B) 1,25A.
- (C) 2,25A.
- (D) 3,25A.
- (E) 4,25A.

4. CEBRASPE (CESPE) - ENG (PREF MARINGÁ)/PREF MARINGÁ/ELETRICISTA/2022

Assunto: Engenharia Elétrica e Eletrônica - Leis de Ohm e Kirchhoff; potência e energia; elementos de circuitos

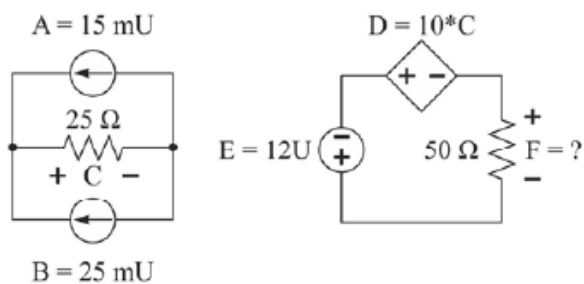


Para o circuito elétrico precedente, em corrente contínua, a corrente D é igual a

- (A) 1 mA.
- (B) 2 mA.
- (C) 3 mA.
- (D) 4 mA.
- (E) 5 mA.

5. CEBRASPE (CESPE) - ANA LEG (ALECE)/ALECE/ENGENHARIA ELÉTRICA/2021

Assunto: Engenharia Elétrica e Eletrônica - Leis de Ohm e Kirchhoff; potência e energia; elementos de circuitos



Na topologia apresentada anteriormente, considere que, dependendo do símbolo utilizado para o componente elétrico, U pode representar volt ou ampère. A respeito desse circuito, assinale a opção **correta**.

- (A) O circuito possui três fontes controladas.
- (B) Maior precisão é obtida no circuito se forem utilizados resistores de carbono, em comparação ao uso de resistores de filme de carbono.
- (C) O componente expresso pela letra D corresponde a um elemento passivo, pois fornece energia ao circuito.
- (D) O resistor de 25 Ω exibe comportamento linear, independentemente da corrente elétrica a que está submetido.
- (E) A tensão sobre o resistor de 50 Ω é igual a 22 V.

6. CEBRASPE (CESPE) - ELET (B COQUEIROS)/PREF B DOS COQUEIROS/2020

Assunto: Engenharia Elétrica e Eletrônica - Leis de Ohm e Kirchhoff; potência e energia; elementos de circuitos

A corrente elétrica do circuito que alimenta um equipamento bivolt (110 V/220 V) que possui uma potência de 2.200 W, desprezando-se as perdas, é de

- (A) 5 A para a tensão de 110 V.
- (B) 5 A para a tensão de 220 V.
- (C) 10 A para a tensão de 110 V.
- (D) 10 A para a tensão de 220 V.
- (E) 10 A para as tensões de 110 V e 220 V.

7. CEBRASPE (CESPE) - PER CRI (POLITEC RO)/POLITEC RO/ENGENHARIA MECÂNICA, MECATRÔNICA, DE AUTOMAÇÃO E CONTROLE OU DE PRODUÇÃO/2022

Assunto: Engenharia Mecânica - Termodinâmica

Uma máquina de refrigeração opera segundo um ciclo de Carnot e retira 6 kW de calor quando opera entre temperaturas de 7 °C e 147 °C. Nessa situação, a energia consumida em kJ por essa máquina, por hora de operação, é igual a

- (A) 6.000.
- (B) 12.000.
- (C) 5.400.
- (D) 9.000.
- (E) 10.800.

8. CEBRASPE (CESPE) - PER CRI (POLITEC RO)/POLITEC RO/ENGENHARIA MECÂNICA, MECATRÔNICA, DE AUTOMAÇÃO E CONTROLE OU DE PRODUÇÃO/2022

Assunto: Engenharia Mecânica - Termodinâmica

Considerando-se que uma vazão mássica de vapor igual a 2 kg/s produz 4 MW de potência em uma turbina e que a entalpia do vapor na entrada da turbina vale 3.600 kJ/kg, é correto afirmar, desprezando-se as variações das energias cinéticas e potencial, que o valor da entalpia, em kJ/kg, na saída da turbina, é igual a

- (A) 3.200.
- (B) 2.800.
- (C) 1.600.
- (D) 2.000.
- (E) 4.000.

9. CEBRASPE (CESPE) - AG CRIM (POLITEC RO)/POLITEC RO/2022

Assunto: Física - Conceitos iniciais: Leis de Newton, força, massa, dinamômetro

Considere dois vetores força colineares, \vec{A} e \vec{B} , que satisfaçam a condição $|\vec{A}| < |\vec{B}|$. Nesse caso, assinale a opção correta.

- (A) $|\vec{A} + \vec{B}| > |\vec{A}| + |\vec{B}|$, TENDO \vec{A} E \vec{B} O MESMO SENTIDO.
- (B) $|\vec{A} + \vec{B}| < |\vec{A}| - |\vec{B}|$, tendo \vec{A} e \vec{B} sentidos opostos.
- (C) $|\vec{A} - \vec{B}| \leq |\vec{A} + \vec{B}| \leq |\vec{A}| + |\vec{B}|$, independentemente da orientação dos vetores colineares \vec{A} e \vec{B} .

QUÍMICA

QUÍMICA

1. CEBRASPE (CESPE) - PROF (SEED PR)/SEED PR/QUÍMICA/2021

Assunto: Química e Engenharia Química - Modelos Atômicos. Estrutura do Átomo.

Os modelos atômicos tentam explicar como é a estrutura de um átomo, já que este é uma partícula muito pequena que não pode ser vista a olho nu. Até hoje, os cientistas não conseguiram ver um átomo isolado, muito menos a sua estrutura interna, mas os modelos tentam recriar este átomo. Nesse contexto, o modelo atômico de

(A) Dalton defende que o átomo era uma estrutura maciça e indestrutível, mas poderia ser dividida em uma reação de fissão nuclear, por exemplo.

(B) Thomson propõe um átomo neutro dividido em duas regiões com partículas positivas e negativas.

(C) Chadwick organiza o núcleo com duas partículas: prótons, com carga neutra, e nêutrons, com carga positiva.

(D) Rutherford propõe a divisão do átomo em duas regiões: núcleo e eletrosfera, após realizar o experimento da lâmina de ouro.

(E) Bohr organiza os elétrons em níveis de energia na eletrosfera, definindo que quanto mais próximo do núcleo os elétrons se encontram, mais energia eles possuem.

2. CEBRASPE (CESPE) - PROF (SEED PR)/SEED PR/QUÍMICA/2021

Assunto: Química e Engenharia Química - Modelos Atômicos. Estrutura do Átomo.

A festa da virada de ano (*réveillon*) é marcada pela queima de fogos de artifício. No Brasil, o maior espetáculo acontece na praia de Copacabana, no Rio de Janeiro, mas este ano o evento foi cancelado por causa da pandemia. A explosão de cores no céu causada pela queima dos fogos é decorrente de um fenômeno que acontece com os elétrons dentro dos átomos, que, por sua vez, pode ser explicado pelo modelo atômico de Bohr que

(A) afirma ocorrerem transições eletrônicas entre os níveis de energia, ou seja, o elétron libera fótons ao saltar de um nível mais interno para um nível mais externo.

(B) define o fenômeno do salto quântico, em que os elétrons, ao absorverem energia, podem realizar um salto de um nível mais interno para um mais externo e, ao retornar para o nível de origem, liberar essa energia na forma de luz.

(C) defende a ideia de que os elétrons se movimentam ao redor do núcleo com perda de energia, esta perda acontece com emissão de fótons.

(D) quantifica a energia dentro da eletrosfera do átomo e afirma que o elétron libera luz ao saltar para um nível mais externo.

(E) atribui as diferentes cores formadas pelos fogos de artifício ao fato de que a quantidade de energia liberada em todas as transições eletrônicas é a mesma, independentemente do nível de energia em que o elétron se encontra.

3. CEBRASPE (CESPE) - CAD (CBM TO)/CBM TO/2023

Assunto: Química e Engenharia Química - Tabela Periódica. Propriedades periódicas.

Assinale a opção que apresenta somente membros do grupo 1 da tabela periódica.

(A) metais alcalinoterrosos (berílio, magnésio e rubídio)

(B) família do boro (carbono, germânio e flúor)

(C) família do silício (césio, frâncio e oxigênio)

(D) metais alcalinos (lítio, sódio e potássio)

4. CEBRASPE (CESPE) - PER OF (PC PB)/PC PB/QUÍMICO LEGAL/GERAL/2022

Assunto: Química e Engenharia Química - Tabela Periódica. Propriedades periódicas.

As propriedades dos elementos químicos são uma função periódica do número atômico; isso significa que, quando os elementos são ordenados em ordem crescente de números atômicos, observa-se uma repetição periódica de suas propriedades. A esse respeito, assinale a opção correta.

(A) Em uma tabela periódica, existem dez linhas denominadas grupos ou famílias; os elementos que pertencem a uma mesma família apresentam propriedades semelhantes e estão distribuídos de forma horizontal na tabela.

(B) Algumas famílias da tabela periódica recebem denominações especiais, como, por exemplo, IA ou 1, para metais alcalinoterrosos; IIA ou 2, para metais alcalinos; e VIIIA ou 18, para gases nobres.

(C) Os raios atômicos dos elementos aumentam em um mesmo grupo da tabela periódica à medida que o número atômico aumenta. No entanto, para os grupos de transição, a variação no tamanho do átomo é menos pronunciada que a verificada para os elementos representativos.

(D) Na tabela periódica, os elementos dos grupos 1 e 2 e os dos grupos de 13 a 18 são chamados elementos de transição.

(E) O hidrogênio pertence à família dos metais alcalinos, uma vez que possui propriedades semelhantes a todos os demais elementos químicos dessa família.

5. CEBRASPE (CESPE) - PER OF (PC PB)/PC PB/QUÍMICO LEGAL/GERAL/2022

Assunto: Química e Engenharia Química - Tabela Periódica. Propriedades periódicas.

Considerando-se que, na natureza, a maior parte dos elementos químicos se encontra ligada a outro devido a maior estabilidade, assinale a opção **correta**.

(A) Dois átomos podem compartilhar mais de um par de elétrons, formando ligações múltiplas, o que permite a existência da molécula de etano (C_2H_6), formada por ligação dupla entre os dois átomos de carbono.

(B) Os átomos de gases nobres apresentam uma configuração eletrônica neutra, por isso são encontrados em pares.

(C) Geralmente, quando não houver elétron na última camada, os átomos se ligam para buscar uma configuração eletrônica mais estável.

(D) A teoria da dissociação eletrolítica estabelece que esse fenômeno consiste em um processo irreversível.

(E) Sabendo-se que o número atômico do hidrogênio é 1 e o do enxofre é 16, é correto concluir que a fórmula de um provável composto entre esse dois elementos é H_2S

6. CEBRASPE (CESPE) - PER CRI (POLITEC RO)/POLITEC RO/QUÍMICA, QUÍMICA INDUSTRIAL OU ENGENHARIA QUÍMICA/2022

Assunto: Química e Engenharia Química - Tabela Periódica. Propriedades periódicas.

O número de oxidação (nox) deve ser determinado para cada átomo isoladamente. Os metais alcalinoterrosos, que apresentam nox igual a +2, incluem

(A) Zn, Ag e Al.

(B) Be, Mg, Ca, Sr, Ba e Ra.

(C) Ag, Au e Pt.

(D) Li, Na, K, Rb, Cs e Fr.

(E) Al, Fe e Cu.

7. CEBRASPE (CESPE) - PER CRI (POLITEC RO)/POLITEC RO/QUÍMICA, QUÍMICA INDUSTRIAL OU ENGENHARIA QUÍMICA/2022

Assunto: Química e Engenharia Química - Tabela Periódica. Propriedades periódicas.

Com relação à reatividade dos elementos químicos do grupo dos gases nobres, assinale a opção **correta**.

(A) Por serem esses elementos quimicamente estáveis, é possível definir sua eletronegatividade.

(B) Esses elementos são capazes de receber elétrons e se definem valores de afinidade eletrônica para eles, por possuírem os orbitais do último nível energético completos.

(C) Como o cátion e o ânion têm cargas de sinais iguais, eles se associam por atração eletrostática aos gases nobres.

(D) Os gases nobres são espécies isoeletrônicas e, por essa razão, há como se definir a reatividade química para eles.

(E) Os gases nobres são estáveis quimicamente. Assim, não se define reatividade química para eles

8. CEBRASPE (CESPE) - PROF (SEED PR)/SEED PR/QUÍMICA/2021

Assunto: Química e Engenharia Química - Tabela Periódica. Propriedades periódicas.

A Tabela Periódica aumenta sua família de elementos com quatro nomes adicionais. Em sua sétima fila, foram incluídos oficialmente quatro novos inquilinos: os elementos 113, 115, 117 e 118 foram batizados como nihônio, moscóvio, tennessino e oganesson, respectivamente. O primeiro deles foi descoberto por cientistas do Instituto

DIREITO ADMINISTRATIVO

DIREITO ADMINISTRATIVO

1. CEBRASPE (CESPE) - ACI (CGDF)/CG DF/FINANÇAS E CONTROLE/2023

Assunto: Direito Administrativo - Origem, Conceito e Fontes do Direito Administrativo

Quanto às fontes do direito administrativo, assinale a opção **correta**.

(A) A jurisprudência como fonte do direito administrativo deve ser, em geral, entendida como um conjunto de decisões judiciais em sentido convergente e, no caso de mudança de entendimento, em geral, não deve se aplicar a situações consolidadas.

(B) Lei como fonte do direito administrativo se refere apenas à lei ordinária, aprovada segundo o processo legislativo previsto na Constituição Federal de 1988 (CF).

(C) Devido ao seu caráter formal, o direito administrativo apenas aceita fontes escritas.

(D) Em casos pouco frequentes, costumes administrativos de elevada importância e permanência ao longo do tempo podem derogar normas positivadas.

2. CEBRASPE (CESPE) - NER (TJ SC)/TJ SC/PROVIMENTO/2023

Assunto: Direito Administrativo - Origem, Conceito e Fontes do Direito Administrativo

Em relação aos conceitos e às fontes do direito administrativo, assinale a opção correta.

(A) A expressão *the king can do no wrong* (em português, o rei não pode errar) traduz um fundamento do Estado de direito que remonta à origem do direito administrativo.

(B) O direito administrativo compreende tanto a proteção da liberdade do cidadão quanto o reconhecimento de prerrogativas e privilégios para a administração pública.

(C) Um dos efeitos da constitucionalização do direito administrativo é a ampliação do poder discricionário do administrador.

(D) A doutrina é pacífica acerca da origem autoritária do direito administrativo, que surgiu para proteger interesses econômicos e políticos da burguesia.

(E) Somente na perspectiva neoconstitucionalista, é possível indicar a Constituição como fonte primária do direito administrativo.

3. CEBRASPE (CESPE) - ADP (DPE RO)/DPE RO/JURÍDICA/2022

Assunto: Direito Administrativo - Origem, Conceito e Fontes do Direito Administrativo

O direito administrativo é um conjunto de normas e princípios que rege a atuação da administração pública.

Assinale a opção que indica apenas as fontes do direito administrativo.

(A) lei, jurisprudência, normas e regras

(B) costumes, regras, jurisprudência e normas

(C) jurisprudência, costumes, lei e doutrina

(D) normas, lei, doutrina e regras

(E) lei, normas, jurisprudência e doutrina

4. CEBRASPE (CESPE) - ADP (DPE RO)/DPE RO/JURÍDICA/2022

Assunto: Direito Administrativo - Origem, Conceito e Fontes do Direito Administrativo

O Estado é formado pela junção de três elementos originários e indissociáveis, que são

(A) território, autonomia e Constituição Federal.

(B) autonomia, povo e governo.

(C) Constituição Federal, governo e autonomia.

(D) território, povo e governo.

(E) povo, Constituição Federal e território.

5. CEBRASPE (CESPE) - TEC PER (PC PB)/PC PB/ÁREA GERAL/2022

Assunto: Direito Administrativo - Origem, Conceito e Fontes do Direito Administrativo

Acerca da administração pública, de seus órgãos e os fundamentos que os regem, assinale a opção correta.

- (A) As agências reguladoras possuem poder normativo e autônomo que permite expedir normas gerais.
- (B) Os normativos e a jurisprudência constituem fontes primárias, ou seja, veículos habilitados para criar direitos e obrigações.
- (C) Os costumes são práticas reiteradas da autoridade administrativa, capazes de estabelecer padrões de comportamento e fazer que os administrados esperem aquele modo de agir.
- (D) A supremacia do interesse público impede que o agente público renuncie ao interesse da administração em sede arbitral ou de acordos judiciais.
- (E) Para que seja considerada administração indireta, é necessária a constituição de patrimônio próprio.

6. CEBRASPE (CESPE) - SUB PROC (MPCM PA)/TCM PA/2022

Assunto: Direito Administrativo - Origem, Conceito e Fontes do Direito Administrativo

No direito administrativo brasileiro, o critério de estudo do direito administrativo mais comumente aceito é o(a)

- (A) escola legalista.
- (B) método técnico-científico.
- (C) escola exegética.
- (D) escola empírica ou caótica.
- (E) método jurisprudencial.

7. CEBRASPE (CESPE) - OF (PM RO)/PM RO/COMBATE/2022

Assunto: Direito Administrativo - Origem, Conceito e Fontes do Direito Administrativo

Quando empregada para designar os órgãos e entes que desempenham atividade administrativa, a expressão administração pública tem sentido

- (A) subjetivo ou orgânico.
- (B) político.
- (C) funcional.
- (D) objetivo.
- (E) dinâmico ou contemporâneo

8. CEBRASPE (CESPE) - OF (PM RO)/PM RO/COMBATE/2022

Assunto: Direito Administrativo - Origem, Conceito e Fontes do Direito Administrativo

As fontes do direito administrativo brasileiro incluem
I a Constituição Federal.
II a jurisprudência.

III as leis.

IV a doutrina jurídica.

V as normas regulamentares de Estados estrangeiros. Estão certos apenas os itens

- (A) I e III.
- (B) II e V.
- (C) I, IV e V.
- (D) I, II, III e IV.
- (E) II, III, IV e V.

9. CEBRASPE (CESPE) - OF (CBM RO)/CBM RO/COMBATE/2022

Assunto: Direito Administrativo - Origem, Conceito e Fontes do Direito Administrativo

Assinale a alternativa correspondente à fonte do direito administrativo que consiste no conjunto de textos científicos que buscam examinar, sistematizar e criticar o direito positivo.

- (A) a lei
- (B) a doutrina
- (C) a jurisprudência
- (D) o tratado internacional
- (E) os princípios gerais do direito

10. CEBRASPE (CESPE) - ANA LEG (ALECE)/ALECE/DIREITO/2021

Assunto: Direito Administrativo - Origem, Conceito e Fontes do Direito Administrativo

Considerando as escolas e os critérios que conceituam o Direito Administrativo, assinale a opção correta.

- (A) O critério do Poder Executivo pressupõe que as atividades de gestão são praticadas nas funções de governo, ao passo que os atos de império, nas funções administrativas, sendo que, em ambos os casos, o Estado age com supremacia sobre os administrados.
- (B) Segundo o critério teleológico, o Direito Administrativo tem por finalidade regular as relações não contenciosas entre a Administração Pública e os administrados.
- (C) Na concepção da Escola do serviço público, o Direito Administrativo é o ramo do direito público interno que regula a atividade jurídica não contenciosa do Estado e a constituição dos órgãos e meios de sua ação em geral.

DIREITO MILITAR

DIREITO MILITAR

1. CEBRASPE (CESPE) - GM (SÃO CRISTÓVÃO)/PREF SÃO CRISTÓVÃO/2023

Assunto: Direito Constitucional - Dos Militares dos Estados, do Distrito Federal e dos Territórios (art. 42 da CF/1988)

Conforme a Constituição Federal, o militar

(A) da ativa que, de acordo com a lei, tomar posse em cargo, emprego ou função pública civil temporária, não eletiva, ainda que da administração indireta, ficará agregado ao respectivo quadro e somente poderá, enquanto permanecer nessa situação, ser promovido por merecimento.

(B) em atividade que tomar posse em cargo ou emprego público civil permanente será transferido para a reserva, nos termos da lei, ressalvada a hipótese de dois cargos ou empregos privativos de profissionais de saúde, com profissões regulamentadas.

(C) em atividade que tomar posse em cargo ou emprego público civil permanente ficará agregado ao respectivo quadro e somente poderá ser promovido por antiguidade, contando-se-lhe o tempo de serviço apenas para aquela promoção.

(D) da ativa que, de acordo com a lei, tomar posse em cargo, emprego ou função pública civil temporária, não eletiva, ainda que da administração indireta, será transferido para a reserva depois de três anos de afastamento.

2. CEBRASPE (CESPE) - PROC (PGE PA)/PGE PA/2022

Assunto: Direito Constitucional - Dos Militares dos Estados, do Distrito Federal e dos Territórios (art. 42 da CF/1988)

Com relação ao regime jurídico aplicável aos militares estaduais, assinale a opção **correta**.

(A) É incompatível com o princípio da presunção de inocência norma que veda a transferência de militar que estiver respondendo a processo criminal para a reserva remunerada.

(B) Com a promulgação da Emenda Constitucional n.º 101/2019, deixou de ser ilícita a acumulação da atividade militar com cargo, emprego ou função civil, desde que observada a prevalência da atividade militar e a compatibilidade de horários, sendo possível atribuir efeitos retroativos à referida emenda constitucional, para alcançar relações anteriores à sua promulgação e afastar a ilicitude de acumulação pretérita mantida de boa-fé, resguardando-se, entretanto, as situações efetivamente consumadas e consolidadas pelo ato jurídico perfeito e pela coisa julgada.

(C) A aplicação das punições disciplinares aos militares estaduais está sujeita à prescrição quinquenal, contada da data da ocorrência do fato.

(D) De acordo com o entendimento atual do Supremo Tribunal Federal, no âmbito da competência privativa da União para a edição de normas gerais sobre inatividades e pensões das polícias militares e dos corpos de bombeiros militares, está compreendida a fixação das alíquotas da contribuição previdenciária incidente sobre os proventos desses militares e seus respectivos pensionistas.

(E) O militar da reserva remunerada poderá ser convocado para o serviço ativo, nas hipóteses previstas em lei, sendo-lhe assegurados os direitos e deveres dos da ativa de igual situação hierárquica, inclusive a promoção, contando-se como acréscimo esse tempo de serviço.

3. CEBRASPE (CESPE) - OF (PM RO)/PM RO/COMBATENTE/2022

Assunto: Direito Penal Militar - Das Penas Principais (arts. 55 a 68 do CPM)

Em tempos de paz, na lei penal militar, a aplicação, a militar, de pena privativa de liberdade superior a dois anos deverá ser cumprida em penitenciária militar e, na falta dessa, em estabelecimento prisional civil. Nesse contexto, considerando o estudo das penas, assinale a opção **correta**.

(A) O apenado militar que esteja em penitenciária comum estará sujeito ao regime da legislação penal militar.

(B) O tempo de prisão provisória, mesmo que em decorrência de outro crime, desde que reconhecido o excesso de tempo em decisão irrecorrível e posterior ao crime da condenação, será computado na pena privativa de liberdade.

(C) O civil condenado a pena aplicada em crime militar cumprirá a pena nos mesmos termos do militar.

(D) A condenação de praça da polícia militar a pena superior a dois anos implica, de imediato, a exclusão dele da corporação.

(E) A execução de pena de condenado a pena privativa de liberdade inferior a quatro anos poderá ser suspensa por quatro a seis anos, desde que preenchidos os requisitos de natureza subjetiva.

4. CEBRASPE (CESPE) - OF (CBM RO)/CBM RO/COMBATENTE/2022

Assunto: Direito Penal Militar - Das Penas Principais (arts. 55 a 68 do CPM)

No que concerne à pena e à sua aplicação, assinale a opção **correta**.

(A) É facultada a atenuação da pena do condenado que, por sua espontânea vontade, antes do julgamento, tenha reparado o dano causado pela ação criminosa.

(B) É incompatível o cumprimento de pena em estabelecimento de região diferente do local em que foi condenado, em face da repercussão na administração militar.

(C) Havendo mais de uma agravante ou mais de uma atenuante, devem ser aplicadas todas elas, respeitados os limites da pena prevista para o crime.

(D) As penas máximas e mínimas constituem diferença formal entre reclusão e detenção, uma vez que as penas variam entre 1 ano e 30 anos na reclusão, e entre 30 dias e 10 anos, na detenção.

(E) No caso de pena de suspensão do exercício do cargo, estando o condenado na reserva quando da sentença, este deverá apresentar-se para cumprir a suspensão, sem vencimentos.

5. CEBRASPE (CESPE) - OF (PM SC)/PM SC/2023

Assunto: Direito Penal Militar - Da Suspensão Condi-
cionada (arts. 84 a 88 do CPM)

Considerando o que dispõe o Código Penal Militar (CPM) acerca de suspensão condicional da pena, assinale a opção correta.

(A) A execução da pena pode ser suspensa pelo prazo máximo de oito anos desde que os antecedentes, a personalidade e a conduta posterior do agente autorizem a presunção de que ele não voltará a delinquir.

(B) A suspensão condicional da pena pode ser estendida às penas de reforma, suspensão do exercício do posto, graduação, função ou à pena acessória.

(C) A suspensão condicional da pena não pode ser aplicada, por exemplo, ao agente que, em tempo de paz, tenha praticado crime contra a segurança nacional ou que tenha praticado violência contra superior.

(D) Não é necessário que, na sentença, o juiz especifique as condições a que fica subordinada a suspensão.

(E) Não haverá a revogação da suspensão caso o condenado descumpra qualquer das condições impostas na sentença.

6. CEBRASPE (CESPE) - OF (CBM RO)/CBM RO/COMBATENTE/2022

Assunto: Direito Penal Militar - Da Suspensão Condi-
cionada (arts. 84 a 88 do CPM)

A respeito da suspensão condicional da pena (sursis), julgue os itens que se seguem.

I Trata-se de medida alternativa que evita a restrição da liberdade, embora conserve seu caráter de pena.

II O sursis ostenta a categorização jurídica de medida alternativa, de modo que o período de prova não se confunde com o tempo de cumprimento de pena.

III O tempo do período de prova pode ser utilizado como requisito para a obtenção de livramento condicional.

IV Se for reformada a condenação, o período de prova do sursis cumprido pode ser utilizado para a diminuição da pena, em condenação por outro crime.

Assinale a opção correta.

(A) Apenas o item **I** está certo.

(B) Apenas o item **II** está certo.

(C) Apenas o item **III** está certo.

(D) Apenas o item **IV** está certo.

(E) Nenhum item está certo.