



CÓD: OP-060MR-24
7908403550777

SÃO JOÃO DO MANHUAÇU-MG

PREFEITURA MUNICIPAL DE SÃO JOÃO DO MANHUAÇU -
MINAS GERAIS - MG

Secretário Escolar

EDITAL Nº 001/2023

Língua Portuguesa

1. Leitura, compreensão e interpretação de textos e gêneros textuais diversos.....	5
2. Vocabulário: sentido denotativo e conotativo, sinonímia, antonímia, homonímia, paronímia e polissemia	5
3. Variantes linguísticas, linguagem oral e linguagem escrita, formal e informal e gíria	6
4. Ortografia: emprego das letras e acentuação gráfica	9
5. Fonética: encontros vocálicos e consonantais, dígrafos e implicações na divisão de sílabas	10
6. Regras de acentuação gráfica	12
7. Crase	13
8. Pontuação: emprego de todos os sinais de pontuação	13
9. Classes de palavras: classificações e flexões	17
10. Morfologia e flexões do gênero, número e grau.....	24
11. Termos da oração: identificação e classificação. Processos sintáticos de coordenação e subordinação; classificação dos períodos e orações	26
12. Concordâncias nominal e verbal.....	31
13. Regências nominal e verbal	32
14. Estrutura e formação das palavras.....	33

Matemática/Raciocínio Lógico

1. Números inteiros: operações e propriedades. Números racionais, representação fracionária e decimal: operações e propriedades	39
2. Razão e proporção	44
3. Porcentagem	46
4. Regra de três simples.....	47
5. Números reais: operações e propriedades	49
6. Mínimo múltiplo comum e máximo divisor comum: propriedades e problemas. Múltiplos e divisores de um número.....	49
7. Álgebra: expressões algébricas, frações algébricas. Monômios e polinômios: operações e propriedades. Produtos notáveis e fatoração.....	51
8. Equação de 1° grau e do 2° grau. Inequações do 1° e 2° graus.....	56
9. Sistemas de equações do 1° e 2° graus.....	59
10. Problemas que envolvem álgebra, equações, inequações e sistemas do 1° ou do 2° grau	61
11. Leitura de gráficos e tabelas	61
12. Média aritmética e ponderada	64
13. Funções: função afim, quadrática, modular, exponencial e logarítmica. Gráficos, propriedades e problemas envolvendo funções afim, modular, quadrática, exponencial e logarítmica.....	64
14. Sequências e progressões: progressão aritmética e geométrica. Propriedades e problemas envolvendo pa e pg. Soma dos termos de uma pa e uma pg	98
15. Sistema métrico: medidas de tempo, comprimento, superfície e capacidade	100
16. Relação entre grandezas: tabelas e gráficos	102
17. Raciocínio lógico	102
18. Resolução de situações problema	106
19. Geometria plana: ângulos, retas paralelas, estudo dos polígonos e polígonos regulares	108

ÍNDICE

20. Triângulo: teoremas dos ângulos internos e externos. Estudo do triângulo retângulo; relações métricas no triângulo retângulo; relações trigonométricas (seno, cosseno e tangente)	119
21. Teorema de pitágoras	126
22. Quadriláteros: propriedades dos trapézios e paralelogramos. Círculo e circunferência: ângulos e propriedades. Áreas e perímetros de figuras planas e volume de sólidos. Ciclo trigonométrico – trigonometria no círculo: funções trigonométricas.....	126
23. Sistemas lineares, matrizes e determinantes	126
24. Operações, propriedades e problemas envolvendo sistemas lineares, matrizes e determinantes	136
25. Poliedros, prismas e pirâmides: propriedades, áreas laterais e totais, volume e problemas	136
26. Relação de euler	136
27. Corpos redondos: propriedades, áreas e volumes	136
28. Análise combinatória: princípio multiplicativo, permutações, arranjos e combinações. Problemas envolvendo análise combinatória.....	136
29. Probabilidade e estatística.....	139
30. Números complexos: operações e propriedades.....	142
31. Porcentagem	147
32. Juros simples e compostos	147
33. Problemas envolvendo matemática financeira.....	149
34. Raciocínio lógico: diagramas lógicos	149
35. Conectivos e tabelas verdade. Proposições e silogismos.....	152
36. Correlacionamento de dados e informações.....	153
37. Sequências não numéricas	153
38. Teoria dos conjuntos.....	153

Informática

1. Conceitos básicos de operação de microcomputadores	155
2. Conceitos básicos de operação com arquivos em ambiente de rede Windows	155
3. Conhecimentos básicos e gerais de Sistema Operacional: Microsoft Windows	158
4. Microsoft Office 97- 2003 ou superior. Word, Excel, Internet e PowerPoint	166
5. Noções básicas de operação de microcomputadores e periféricos em rede local. Conhecimento de interface gráfica padrão Windows. Conceitos básicos para utilização dos softwares do pacote Microsoft Office, tais como: processador de texto, planilha eletrônica e aplicativo para apresentação e Excel	171
6. Conhecimento básico de consulta pela Internet e recebimento e envio de mensagens eletrônicas	171
7. Backup. Vírus.....	174

Já o **hipônimo** é a palavra que tem o sentido mais restrito, portanto, inferior, de modo que o hiperônimo engloba o hipônimo. **Ex:** *Limão* é hipônimo de *fruta*.

Formas variantes

São as palavras que permitem mais de uma grafia correta, sem que ocorra mudança no significado. **Ex:** *loiro* – *louro* / *enfarte* – *infarto* / *gatinhar* – *engatinhar*.

Arcaísmo

São palavras antigas, que perderam o uso frequente ao longo do tempo, sendo substituídas por outras mais modernas, mas que ainda podem ser utilizadas. No entanto, ainda podem ser bastante encontradas em livros antigos, principalmente. **Ex:** *botica* <—> *farmácia* / *franquia* <—> *sinceridade*.

VARIANTES LINGUÍSTICAS, LINGUAGEM ORAL E LINGUAGEM ESCRITA, FORMAL E INFORMAL E GÍRIA

VARIAÇÃO LINGUÍSTICA

Assim como outras, a língua portuguesa no Brasil é extremamente heterogênea. As diferentes manifestações e realizações da língua, as diversas formas que a língua possui, decorrentes de fatores de natureza histórica, regional, sociocultural ou situacional constituem o que chamamos de variações linguísticas. Essas variações podem ocorrer nas camadas fonológica, morfológica, sintática, léxica e semântica; em certos momentos ocorrem duas ou mais variações ao mesmo tempo em um discurso.

Entenda: a variação linguística é inerente ao discurso dos falantes de qualquer língua, pois a língua é a forma que o homem tem de entender o seu universo interno e externo; portanto, a idade, o sexo, o meio social, o espaço geográfico, tudo isso torna a língua peculiar.¹

Os dois aspectos mais facilmente perceptíveis da variação linguística são a **pronúncia** e o **vocabulário**.

Tipos de Variações

a) As variações de uma região para outra são chamadas variantes **diatópicas**. Como por exemplo: “Abóbora” em certos locais é conhecida como “Jerimum”.

b) As variações de um grupo social para outro são chamadas variantes **diastráticas**. Essas variações são muito numerosas e podem ser observadas em: gírias, jargões, linguagem dos advogados, na classe médica, entre os skatistas, etc.

c) As variações de uma época para outra são chamadas variantes **diacrônicas**. Antigamente usava-se o Vossa Mercê, depois Vos Mecê, depois Você, depois Ocê, depois o Cê, e por último, atualmente VC.

d) As variações de uma situação de comunicação para outra são denominadas variantes **diafásicas**.

Todos sabemos que há situações que permitem uma linguagem bem informal (uma conversa com os amigos num bar) e outras que exigem um nível mais formal de linguagem (um jantar de cerimônia).

Cada uma dessas situações tem construções e termos próprios. Observe no texto a seguir, retirado do romance *Agosto*, de Rubem Fonseca, o uso de expressões e construções da linguagem coloquial:

Um homem magro, de bigodinho e cabelo glostorado, apareceu:

“Ah, comissário Pádua... Que prazer! Que alegria!”

“Não quero papo-furado, Almeidinha. Quero falar com dona Laura.”

“Ela no momento está muito ocupada. Não pode ser comigo?”

“Não, não pode ser com você. Dá o fora e chama logo a Laura.”

“Vou mandar servir um uisquinho.”

“Não queremos nenhum uisquinho. Chama a dona.”²

As variações que distinguem uma variante de outra se manifestam em quatro planos distintos, a saber: fônico, morfológico, sintático e lexical.

Variações Fônicas

São as que ocorrem no modo de pronunciar os sons constituintes da palavra. Os exemplos de variação fônica são abundantes e, ao lado do vocabulário, constituem os domínios em que se percebe com mais nitidez a diferença entre uma variante e outra. Entre esses casos, podemos citar:

- A queda do “r” final dos verbos, muito comum na linguagem oral no português: *falá*, *vendê*, *curti* (em vez de *curtir*), *compô*.

- O acréscimo de vogal no início de certas palavras: eu me *alembro*, o pássaro *avoá*, formas comuns na linguagem clássica, hoje frequentes na fala caipira.

- A queda de sons no início de palavras: *ocê*, *cê*, *ta*, *tava*, *marelo* (amarelo), *margoso* (amargoso), características na linguagem oral coloquial.

- A redução de proparoxítonas a paroxítonas: *Petrópolis* (Petrópolis), *fórfi* (fósforo), *porva* (pólvora), todas elas formas típicas de pessoas de baixa condição social.

- A pronúncia do “l” final de sílaba como “u” (na maioria das regiões do Brasil) ou como “l” (em certas regiões do Rio Grande do Sul e Santa Catarina) ou ainda como “r” (na linguagem caipira): *quintau*, *quintar*, *quintal*; *pastéu*, *paster*, *pastel*; *faróu*, *farór*, *farol*.

- Deslocamento do “r” no interior da sílaba: *largato*, *preguntar*, *estrupo*, *cardeneta*, típicos de pessoas de baixa condição social.

Variações Morfológicas

São as que ocorrem nas formas constituintes da palavra. Nesse domínio, as diferenças entre as variantes não são tão numerosas quanto as de natureza fônica, mas não são desprezíveis. Como exemplos, podemos citar:

- O uso do prefixo *hiper-* em vez do sufixo *-íssimo* para criar o superlativo de adjetivos, recurso muito característico da linguagem jovem urbana: um cara *hiper-humano* (em vez de *humaníssimo*), uma prova *hiperdifícil* (em vez de *difícilima*), um carro *hiperpossante* (em vez de *possantíssimo*).

- A conjugação de verbos irregulares pelo modelo dos regulares: ele *interview* (entrevie), se ele *manter* (mantiver), se ele *ver* (vir) o recado, quando ele *repór* (repuser).

- A conjugação de verbos regulares pelo modelo de irregulares: *vareia* (varia), *negoceia* (negocia).

- Uso de substantivos masculinos como femininos ou vice-versa: *duzentas* gramas de presunto (duzentos), *a* champanha (o champanha), *tive muita* dó dela (muito dó), mistura *do* cal (da cal).

2 PLATÃO, Fiorin, *Lições de Texto*. Ática. 2011.

- A omissão do “s” como marca de plural de substantivos e adjetivos (típicos do falar paulistano): *os amigo e as amiga, os livro indicado, as noite fria, os caso mais comum*.

- O enfraquecimento do uso do modo subjuntivo: Espero que o Brasil *reflete* (reflita) sobre o que aconteceu nas últimas eleições; Se eu *estava* (estivesse) lá, não deixava acontecer; Não é possível que ele *esforçou* (tenha se esforçado) mais que eu.

Variações Sintáticas

Dizem respeito às correlações entre as palavras da frase. No domínio da sintaxe, como no da morfologia, não são tantas as diferenças entre uma variante e outra. Como exemplo, podemos citar:

- O uso de pronomes do caso reto com outra função que não a de sujeito: *encontrei ele* (em vez de encontrei-o) na rua; não irão sem *você e eu* (em vez de mim); nada houve entre *tu* (em vez de ti) e ele.

- O uso do pronome *lhe* como objeto direto: não *lhe* (em vez de “o”) convidei; eu *lhe* (em vez de “o”) vi ontem.

- A ausência da preposição adequada antes do pronome relativo em função de complemento verbal: são pessoas *que* (em vez de: *de que*) eu gosto muito; este é o melhor filme *que* (em vez de *a que*) eu assisti; você é a pessoa *que* (em vez de *em que*) eu mais confio.

- A substituição do pronome relativo “cujo” pelo pronome “que” no início da frase mais a combinação da preposição “de” com o pronome “ele” (=dele): É um amigo *que* eu já conhecia a família dele (em vez de *cuja família eu já conhecia*).

- A mistura de tratamento entre *tu* e *você*, sobretudo quando se trata de verbos no imperativo: *Entra*, que eu quero falar *com você* (em vez de *contigo*); *Fala* baixo que a sua (em vez de *tua*) voz me irrita.

- Ausência de concordância do verbo com o sujeito: *Eles chegou* tarde (em grupos de baixa extração social); *Faltou* naquela semana muitos alunos; *Comentou-se* os episódios.

Variações Léxicas

É o conjunto de palavras de uma língua. As variantes do plano do léxico, como as do plano fônico, são muito numerosas e caracterizam com nitidez uma variante em confronto com outra. Eis alguns, entre múltiplos exemplos possíveis de citar:

- A escolha do adjetivo *maior* em vez do advérbio *muito* para formar o grau superlativo dos adjetivos, características da linguagem jovem de alguns centros urbanos: *maior* legal; *maior* difícil; Esse amigo é um carinha *maior* esforçado.

- As diferenças lexicais entre Brasil e Portugal são tantas e, às vezes, tão surpreendentes, que têm sido objeto de piada de lado a lado do Oceano. Em Portugal chamam de *cueca* aquilo que no Brasil chamamos de *calcinha*; o que chamamos de *fila* no Brasil, em Portugal chamam de *bicha*; *café da manhã* em Portugal se diz *pequeno almoço*; *camisola* em Portugal traduz o mesmo que chamamos de *suéter*, *malha*, *camiseta*.

Designações das Variantes Lexicais

- **Arcaísmo:** diz-se de palavras que já caíram de uso e, por isso, denunciam uma linguagem já ultrapassada e envelhecida. É o caso de *reclame*, em vez de anúncio publicitário; na década de 60, o rapaz chamava a namorada de *broto* (hoje se diz *gatinha* ou forma semelhante), e um homem bonito era um *pão*; na linguagem antiga, médico era designado pelo nome *físico*; um *bobalhão* era chamado de *coió* ou *bocó*; em vez de *refrigerante* usava-se *gasosa*; algo muito bom, de qualidade excelente, era *supimpa*.

- **Neologismo:** é o contrário do arcaísmo. Trata-se de palavras recém-criadas, muitas das quais mal ou nem entraram para os dicionários. A moderna linguagem da computação tem vários exemplos, como *escanear*, *deletar*, *printar*; outros exemplos extraídos da tecnologia moderna são *mixar* (fazer a combinação de sons), *robotizar*, *robotização*.

- **Estrangeirismo:** trata-se do emprego de palavras emprestadas de outra língua, que ainda não foram aportuguesadas, preservando a forma de origem. Nesse caso, há muitas expressões latinas, sobretudo da linguagem jurídica, tais como: *habeas-corpus* (literalmente, “tenhas o corpo” ou, mais livremente, “estejas em liberdade”), *ipso facto* (“pelo próprio fato de”, “por isso mesmo”), *ipsis litteris* (textualmente, “com as mesmas letras”), *grosso modo* (“de modo grosseiro”, “impreciso”), *sic* (“assim, como está escrito”), *data venia* (“com sua permissão”).

As palavras de origem inglesas são inúmeras: *insight* (compreensão repentina de algo, uma percepção súbita), *feeling* (“sensibilidade”, capacidade de percepção), *briefing* (conjunto de informações básicas), *jingle* (mensagem publicitária em forma de música).

Do francês, hoje são poucos os estrangeirismos que ainda não se aportuguesaram, mas há ocorrências: *hors-concours* (“fora de concurso”, sem concorrer a prêmios), *tête-à-tête* (palestra particular entre duas pessoas), *esprit de corps* (“espírito de corpo”, corporativismo), *menu* (cardápio), *à la carte* (cardápio “à escolha do freguês”), *physique du rôle* (aparência adequada à caracterização de um personagem).

- **Jargão:** é o vocabulário típico de um campo profissional como a medicina, a engenharia, a publicidade, o jornalismo. No jargão médico temos *uso tópico* (para remédios que não devem ser ingeridos), *apneia* (interrupção da respiração), *AVC* ou *acidente vascular cerebral* (derrame cerebral). No jargão jornalístico chama-se de *gralha*, *pastel* ou *caco* o erro tipográfico como a troca ou inversão de uma letra. A palavra *lide* é o nome que se dá à abertura de uma notícia ou reportagem, onde se apresenta sucintamente o assunto ou se destaca o fato essencial. Quando o lide é muito prolixo, é chamado de *nariz-de-cera*. *Furo* é notícia dada em primeira mão. Quando o furo se revela falso, foi uma *barriga*. Entre os jornalistas é comum o uso do verbo *repercutir* como transitivo direto: ___ Vá lá *repercutir* a notícia de renúncia! (esse uso é considerado errado pela gramática normativa).

- **Gíria:** é o vocabulário especial de um grupo que não deseja ser entendido por outros grupos ou que pretende marcar sua identidade por meio da linguagem. Existe a *gíria* de grupos marginalizados, de grupos jovens e de segmentos sociais de contestação, sobretudo quando falam de atividades proibidas. A lista de *gírias* é numerosíssima em qualquer língua: *ralado* (no sentido de afetado por algum prejuízo ou má-sorte), *ir pro brejo* (ser malsucedido, fracassar, prejudicar-se irremediavelmente), *cara* ou *cabra* (indivíduo, pessoa), *bicha* (homossexual masculino), *levar um lero* (conversar).

- **Preciosismo:** diz-se que é preciosista um léxico excessivamente erudito, muito raro, afetado: *Escoimar* (em vez de corrigir); *procrastinar* (em vez de adiar); *discrepar* (em vez de discordar); *cinésiforo* (em vez de motorista); *obnubilar* (em vez de obscurecer ou embaçar); *conúbio* (em vez de casamento); *chufa* (em vez de caçoda, troça).

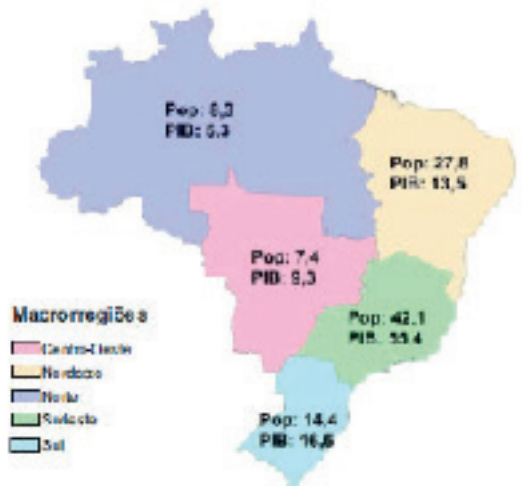
- **Vulgarismo:** é o contrário do preciosismo, ou seja, o uso de um léxico vulgar, rasteiro, obsceno, grosseiro. É o caso de quem diz, por exemplo, de *saco cheio* (em vez de *aborrecido*), *se ferrou* (em vez de *se deu mal*, *arruinou-se*), *feder* (em vez de *cheirar mal*), *racho* (em vez de *muco*, *secreção do nariz*).

Tipos de Gráficos

• **Estereogramas:** são gráficos onde as grandezas são representadas por volumes. Geralmente são construídos num sistema de eixos bidimensional, mas podem ser construídos num sistema tridimensional para ilustrar a relação entre três variáveis.



• **Cartogramas:** são representações em cartas geográficas (mapas).



Cartograma – Participação por Região no total da População e do PIB Brasileiro (%) 2010

Elaboração: COMA/SOR/MI
(Fonte: IBGE, 2010)

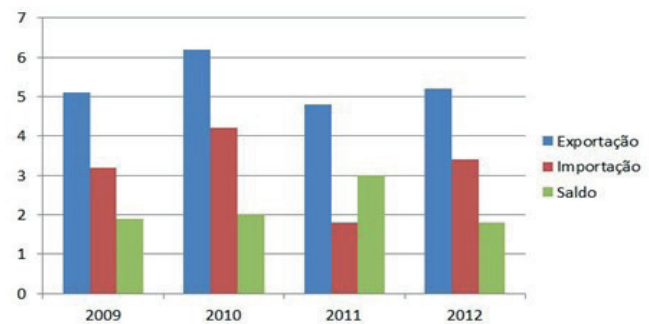
• **Pictogramas ou gráficos pictóricos:** são gráficos puramente ilustrativos, construídos de modo a ter grande apelo visual, dirigidos a um público muito grande e heterogêneo. Não devem ser utilizados em situações que exijam maior precisão.



• **Diagramas:** são gráficos geométricos de duas dimensões, de fácil elaboração e grande utilização. Podem ser ainda subdivididos em: gráficos de colunas, de barras, de linhas ou curvas e de setores.

a) **Gráfico de colunas:** neste gráfico as grandezas são comparadas através de retângulos de mesma largura, dispostos verticalmente e com alturas proporcionais às grandezas. A distância entre os retângulos deve ser, no mínimo, igual a 1/2 e, no máximo, 2/3 da largura da base dos mesmos.

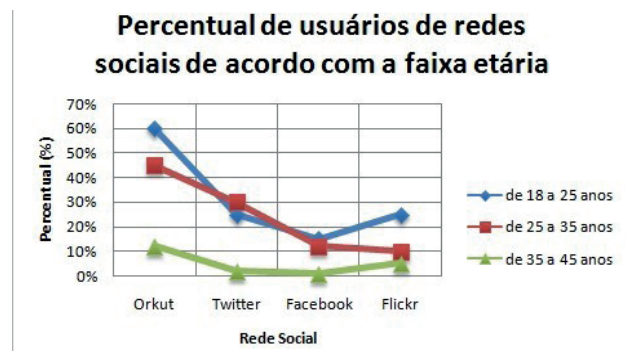
Balança Comercial



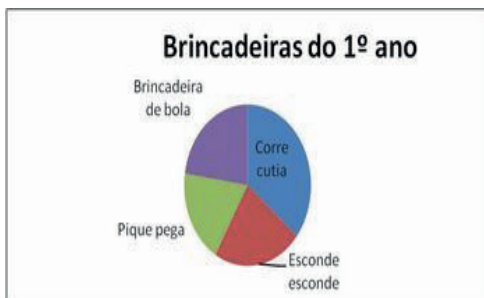
b) *Gráfico de barras*: segue as mesmas instruções que o gráfico de colunas, tendo a única diferença que os retângulos são dispostos horizontalmente. É usado quando as inscrições dos retângulos forem maiores que a base dos mesmos.



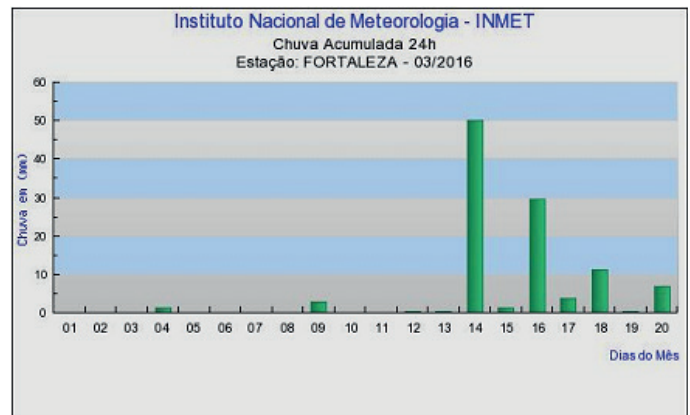
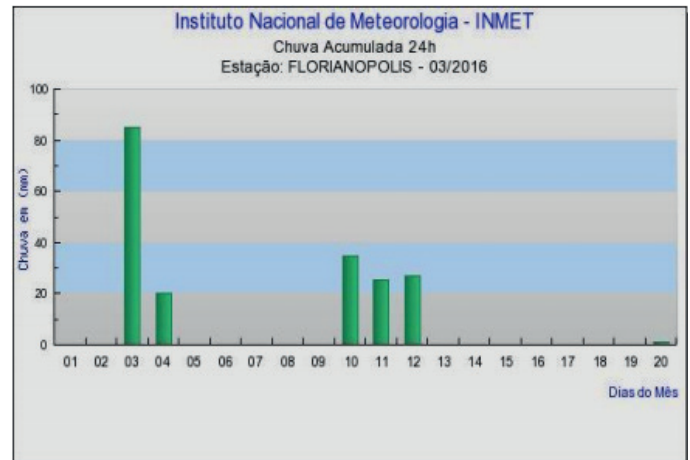
c) *Gráfico de linhas ou curvas*: neste gráfico os pontos são dispostos no plano de acordo com suas coordenadas, e a seguir são ligados por segmentos de reta. É muito utilizado em séries históricas e em séries mistas quando um dos fatores de variação é o tempo, como instrumento de comparação.



d) *Gráfico em setores*: é recomendado para situações em que se deseja evidenciar o quanto cada informação representa do total. A figura consiste num círculo onde o total (100%) representa 360°, subdividido em tantas partes quanto for necessário à representação. Essa divisão se faz por meio de uma regra de três simples. Com o auxílio de um transferidor efetuasse a marcação dos ângulos correspondentes a cada divisão.



Exemplo:
(PREF. FORTALEZA/CE – PEDAGOGIA – PREF. FORTALEZA) “Estar alfabetizado, neste final de século, supõe saber ler e interpretar dados apresentados de maneira organizada e construir representações, para formular e resolver problemas que impliquem o recolhimento de dados e a análise de informações. Essa característica da vida contemporânea traz ao currículo de Matemática uma demanda em abordar elementos da estatística, da combinatória e da probabilidade, desde os ciclos iniciais” (BRASIL, 1997).
 Observe os gráficos e analise as informações.



A partir das informações contidas nos gráficos, é correto afirmar que:
 (A) nos dias 03 e 14 choveu a mesma quantidade em Fortaleza e Florianópolis.
 (B) a quantidade de chuva acumulada no mês de março foi maior em Fortaleza.
 (C) Fortaleza teve mais dias em que choveu do que Florianópolis.
 (D) choveu a mesma quantidade em Fortaleza e Florianópolis.

Resolução:
 A única alternativa que contém a informação correta com os gráficos é a C.
Resposta: C

Windows 11

O Windows 11 foi desenvolvido pela Microsoft e anunciado em 24 de junho de 2021, tendo sido lançado em 5 de outubro de 2021.

Nele temos novos recursos e novas tecnologias e uma atualização gratuita para usuários que já possuem o Windows 10 devidamente registrado.

Mudanças Visuais

- Nova barra de tarefas centralizada, é possível descentralizar esta barra se desejado;
- As janelas são arredondadas;
- Restruturação do menu iniciar;
- O Windows 11 possui vários Widgets (tipo de atalho para um determinado aplicativo que oferece valor ao usuário: informações sobre a temperatura, mapas, etc.)
- Introdução da tecnologia DirectStorage: Esta tecnologia promete o carregamento mais rápido, aproveitando a tecnologia SSD;
- Possibilidade da Instalação de aplicativos de celulares;
- O sistema permite a criação de várias áreas de trabalho.

Requerimentos para o Windows 11

Veremos aqui os requisitos mínimos do sistema para instalar o Windows 11 em um Computador. Se você não tiver certeza se o computador atende a esses requisitos, pode verificar com o OEM (fabricante original do equipamento) do computador.

Use um aplicativo para verificação de Integridade do PC para avaliar a compatibilidade. Observe que esse aplicativo não verifica a placa gráfica ou tela, visto que a maioria atende aos requisitos indicados abaixo.

O computador deve ter o Windows 10, versão 2004 ou posterior, para fazer upgrade. As atualizações gratuitas estão disponíveis por meio do Windows Update em Configuração e atualização e segurança.

Dentro deste contexto temos os seguintes requisitos mínimos:

- **Processador:** 1 GHz (gigahertz) ou mais rápido com 2 ou mais núcleos em um Processador de 64 bits compatível ou SoC (System on a Chip).
- **RAM:** 4 GB (gigabytes).
- **Armazenamento:** Dispositivo com armazenamento de 64 GB ou mais.
- **Firmware do sistema:** UEFI, compatível com Inicialização Segura.
- **TPM:** TPM (Trusted Platform Module) versão 2.0.
- **Placa gráfica:** Compatível com DirectX 12 ou posterior com driver WDDM 2.0.
- **Tela:** Tela de alta definição (720p) com mais de 9 polegadas na diagonal, 8 bits por canal de cor.
- **Conexão com a Internet e conta Microsoft:** O Windows 11 Home Edition requer conectividade com a Internet.

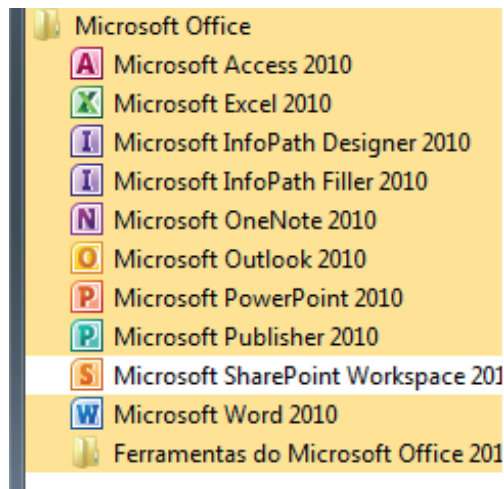
Tirar um dispositivo do Windows 11 Home no modo S (simplificado) também requer conectividade com a Internet.

Em todas as edições do Windows 11, o acesso à internet é necessário para realizar atualizações e para baixar e aproveitar alguns recursos. Uma conta Microsoft também é necessária.

Por fim, concluímos que o Windows 11 melhorou a experiência de usuário e o desempenho através da introdução de novas tecnologias e implementações funcionais no sistema.

MICROSOFT OFFICE 97- 2003 OU SUPERIOR. WORD, EXCEL, INTERNET E POWERPOINT

Microsoft Office



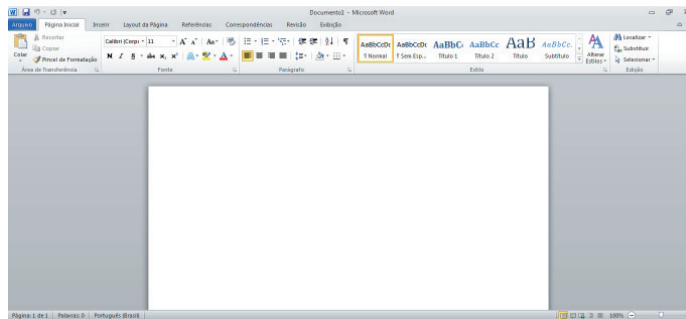
O Microsoft Office é um conjunto de aplicativos essenciais para uso pessoal e comercial, ele conta com diversas ferramentas, mas em geral são utilizadas e cobradas em provas o Editor de Textos – Word, o Editor de Planilhas – Excel, e o Editor de Apresentações – PowerPoint. A seguir verificamos sua utilização mais comum:

Word

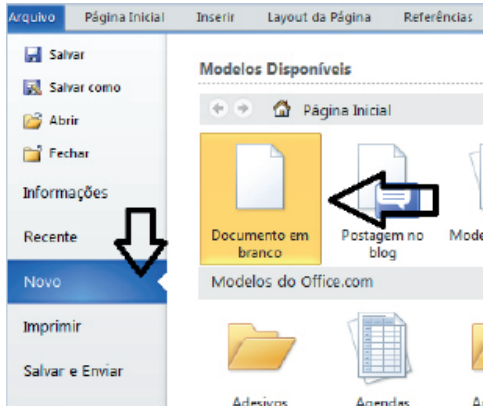
O Word é um editor de textos amplamente utilizado. Com ele podemos redigir cartas, comunicações, livros, apostilas, etc. Vamos então apresentar suas principais funcionalidades.

• Área de trabalho do Word

Nesta área podemos digitar nosso texto e formata-lo de acordo com a necessidade.



• Iniciando um novo documento



A partir deste botão retornamos para a área de trabalho do Word, onde podemos digitar nossos textos e aplicar as formatações desejadas.

• Alinhamentos

Ao digitar um texto, frequentemente temos que alinhá-lo para atender às necessidades. Na tabela a seguir, verificamos os alinhamentos automáticos disponíveis na plataforma do Word.

GUIA PÁGINA INICIAL	ALINHAMENTO	TECLA DE ATALHO
	Justificar (arruma a direito e a esquerda de acordo com a margem)	Ctrl + J
	Alinhamento à direita	Ctrl + G
	Centralizar o texto	Ctrl + E
	Alinhamento à esquerda	Ctrl + Q

• Formatação de letras (Tipos e Tamanho)

Presente em *Fonte*, na área de ferramentas no topo da área de trabalho, é neste menu que podemos formatar os aspectos básicos de nosso texto. Bem como: tipo de fonte, tamanho (ou pontuação), se será maiúscula ou minúscula e outros itens nos recursos automáticos.



GUIA PÁGINA INICIAL	FUNÇÃO
	Tipo de letra
	Tamanho
	Aumenta / diminui tamanho

	Recursos automáticos de caixa-altas e baixas
	Limpa a formatação

• Marcadores

Muitas vezes queremos organizar um texto em tópicos da seguinte forma:

- **Item 1**
- **Item 2**
- **Item 2**

Podemos então utilizar na página inicial os botões para operar diferentes tipos de marcadores automáticos:



• Outros Recursos interessantes:

GUIA	ÍCONE	FUNÇÃO
Página inicial		- Mudar Forma - Mudar cor de Fundo - Mudar cor do texto
Inserir		- Inserir Tabelas - Inserir Imagens
Revisão		Verificação e correção ortográfica
Arquivo		Salvar

Excel

O Excel é um editor que permite a criação de tabelas para cálculos automáticos, análise de dados, gráficos, totais automáticos, dentre outras funcionalidades importantes, que fazem parte do dia a dia do uso pessoal e empresarial.

São exemplos de planilhas:

- Planilha de vendas;
- Planilha de custos.

Desta forma ao inserirmos dados, os valores são calculados automaticamente.