

COM BASE NO EDITAL Nº 1 – ANSA, DE 23 DE FEVEREIRO DE 2026



ANSA

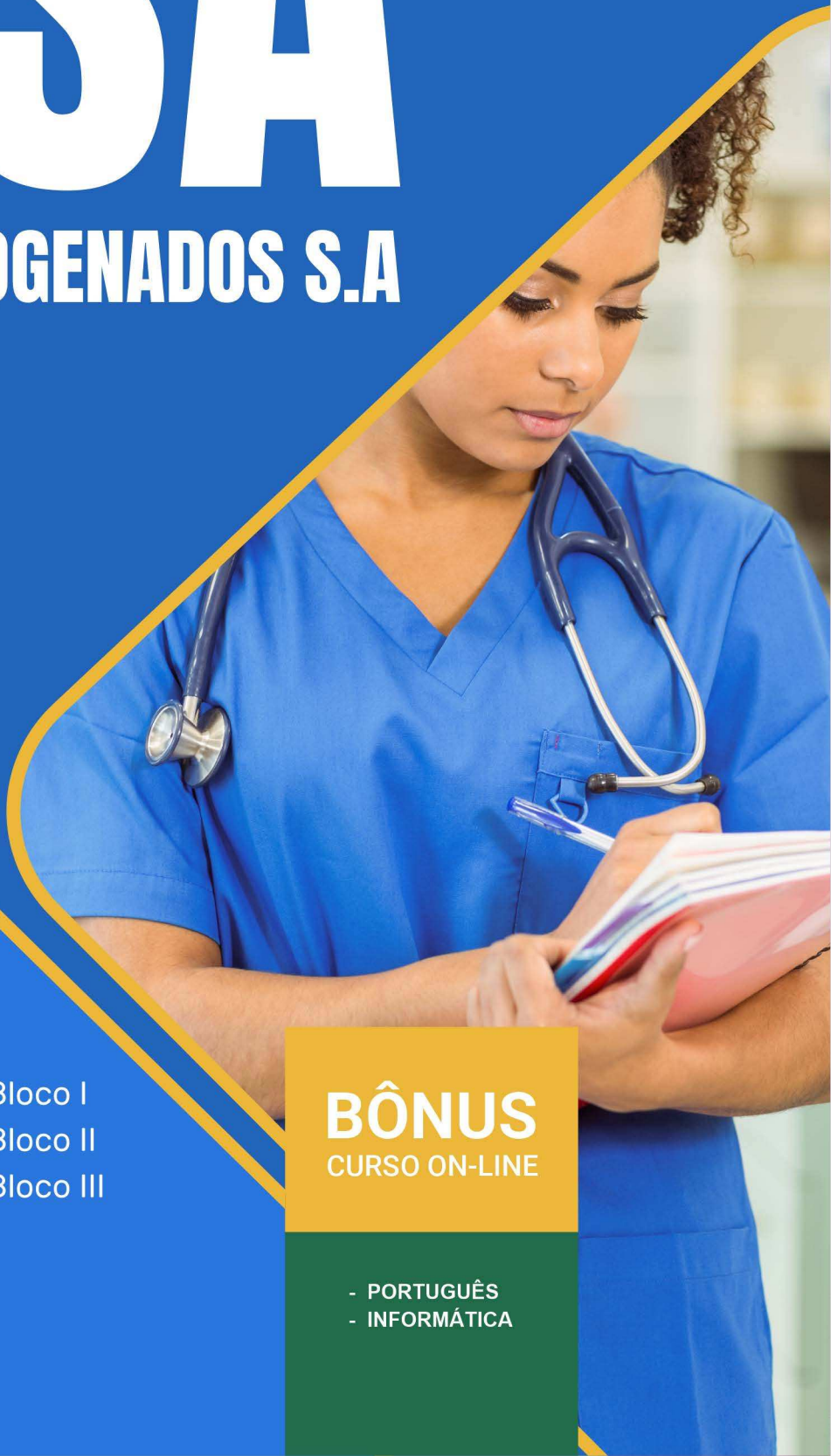
ARAUCÁRIA NITROGENADOS S.A

ENFERMAGEM
(ÊNFASE 14)

- ▶ Língua Portuguesa
- ▶ Noções de Informática
- ▶ Raciocínio Lógico
- ▶ Atualidades
- ▶ Conhecimentos Específicos - Bloco I
- ▶ Conhecimentos Específicos - Bloco II
- ▶ Conhecimentos Específicos - Bloco III

BÔNUS
CURSO ON-LINE

- PORTUGUÊS
- INFORMÁTICA



AVISO IMPORTANTE: **Este é um Material de Demonstração**

Este arquivo representa uma prévia exclusiva da apostila.

Aqui, você poderá conferir algumas páginas selecionadas para conhecer de perto a qualidade, o formato e a proposta pedagógica do nosso conteúdo. Lembramos que este não é o material completo.



POR QUE INVESTIR NA APOSTILA COMPLETA?



- × Conteúdo totalmente alinhado ao edital.
- × Teoria clara, objetiva e sempre atualizada.
- × Dicas práticas, quadros de resumo e linguagem descomplicada.
- × Questões gabaritadas
- × Bônus especiais que otimizam seus estudos.

Aproveite a oportunidade de intensificar sua preparação com um material completo e focado na sua aprovação:
Acesse agora: www.apostilasopcao.com.br

Disponível nas versões impressa e digital, com envio imediato!

Estudar com o material certo faz toda a diferença na sua jornada até a APROVAÇÃO.





ANSA

ARAUCÁRIA NITROGENADOS S.A

ENFERMAGEM (ÊNFASE 14)

EDITAL Nº 1 – ANSA, DE 23 DE FEVEREIRO
DE 2026

CÓD: OP-127FV-26
7908403589012

ÍNDICE

Língua Portuguesa

1. Compreensão e interpretação de textos de gêneros variados	9
2. Reconhecimento de tipos e gêneros textuais	12
3. Domínio da ortografia oficial ; Emprego das letras.....	13
4. Emprego da acentuação gráfica.....	18
5. Emprego das letras	18
6. Domínio dos mecanismos de coesão textual.....	24
7. Emprego de elementos de referenciação, substituição e repetição, de conectores e outros elementos de sequenciação textual.....	25
8. Emprego/correlação de tempos e modos verbais	26
9. Domínio da estrutura morfossintática do período; Relações de coordenação entre orações e entre termos da oração; Relações de subordinação entre orações e entre termos da oração.....	29
10. Emprego dos sinais de pontuação	33
11. Concordância verbal e nominal	39
12. Emprego do sinal indicativo de crase.....	43
13. Colocação dos pronomes átonos	46
14. Reescritura de frases e parágrafos do texto; Substituição de palavras ou de trechos de texto ; Retextualização de diferentes gêneros e níveis de formalidade.....	47

Noções de Informática

1. Sistema operacional Windows (10 e 11).....	57
2. MSOffice M365 (Word, Excel, Power Point, One Drive, Sharepoint e Teams)	64
3. Noções de segurança da informação: proteção contra vírus e outras formas de softwares ou ações intrusivas.....	80
4. Dados: conceitos, atributos, métricas, transformação de dados.....	82
5. Ciência de dados: governança da informação	82
6. Lei nº 13.709/2018, e suas atualizações	83
7. Lei nº 14.129/2021	97
8. Lei nº 12.527/2011	105

Raciocínio Lógico

1. Estruturas lógicas. Lógica sentencial (ou proposicional): proposições simples e compostas; tabelas-verdade; equivalências; leis de Morgan.....	115
2. Lógica de argumentação: analogias, inferências, deduções e conclusões.....	120
3. Diagramas lógicos	124
4. Lógica de primeira ordem	124
5. Princípios de contagem e probabilidade.....	127
6. Operações com conjuntos	133
7. Problemas aritméticos, geométricos e matriciais.....	135

Atualidades

1. Tópicos relevantes e atuais de diversas áreas, tais como segurança, transportes, política, economia, sociedade, educação, saúde, cultura, tecnologia, energia, relações internacionais, desenvolvimento sustentável e ecologia 143

Conhecimentos Específicos - Bloco I

1. Atendimento pré-hospitalar a urgências e emergências em acidentes 145
2. Atendimento pré-hospitalar a urgências e emergências clínicas 152
3. Plano de contingência em saúde – ênfase em grandes acidentes 153
4. Noções de epidemiologia em saúde: doenças ocupacionais e não ocupacionais, surtos e epidemias 154
5. Programas de promoção da saúde (atividade física, alimentação saudável, álcool, tabaco e outras drogas) 155
6. Assistência de enfermagem em saúde coletiva (ênfase em doenças transmissíveis e doenças crônicas não transmissíveis) 155
7. Assistência de enfermagem em saúde do trabalhador (doenças ocupacionais e não ocupacionais) 156
8. Assistência de enfermagem em saúde mental do trabalhador 157
9. Imunização ocupacional e rede de frio 157
10. Noções de vigilância em saúde do trabalhador 170
11. Noções de vigilância sanitária aplicada à saúde do trabalhador 171

Conhecimentos Específicos - Bloco II

1. Política Nacional de Segurança e Saúde no Trabalho, Decreto nº 7.602, de 7 de novembro de 2011, e suas atualizações 175
2. Normas Regulamentadoras do Ministério do Trabalho e Emprego 176
3. Programa de Controle Médico e Saúde Ocupacional (PCMSO) 177
4. Riscos físicos, químicos, biológicos e ergonômicos relacionados com o meio ambiente e a saúde do trabalhador 179
5. Equipamentos de proteção individual e coletiva — EPI e EPC 182
6. Noções de toxicologia da indústria de petróleo, gás, biocombustíveis e derivados 187
7. Noções de gestão de segurança, meio ambiente e saúde 193
8. Organização, estrutura, finalidades e atribuições do serviço de saúde do trabalhador 197
9. Políticas públicas de saúde do adulto 201

Conhecimentos Específicos - Bloco III

1. Anatomia e fisiologia humana 203
2. Enfermagem clínica 224
3. Princípios de biossegurança em saúde 231
4. Métodos de desinfecção e esterilização de materiais e equipamentos de saúde 237
5. Farmacologia clínica aplicada à enfermagem 246
6. Organização do processo de trabalho em enfermagem 253
7. Registros e informação em saúde 255
8. Noções de nutrição e dietética 256

ÍNDICE

1. Estrutura do sistema de saúde brasileiro (Lei nº 8.080, de 1990, e suas atualizações)	258
2. Regulamentação do exercício profissional de enfermagem (Lei federal nº 7.498/1986) e suas atualizações.....	276
3. O código de ética dos profissionais de enfermagem	285
4. Fundamentos de enfermagem.....	293

LÍNGUA PORTUGUESA

COMPREENSÃO E INTERPRETAÇÃO DE TEXTOS DE GÊNEROS VARIADOS

A compreensão e a interpretação de textos são habilidades essenciais para que a comunicação alcance seu objetivo de forma eficaz. Em diversos contextos, como na leitura de livros, artigos, propagandas ou imagens, é necessário que o leitor seja capaz de entender o conteúdo proposto e, além disso, atribuir significados mais amplos ao que foi lido ou visto.

Para isso, é importante distinguir os conceitos de compreensão e interpretação, bem como reconhecer que um texto pode ser verbal (composto por palavras) ou não-verbal (constituído por imagens, símbolos ou outros elementos visuais).

Compreender um texto implica decodificar sua mensagem explícita, ou seja, captar o que está diretamente apresentado. Já a interpretação vai além da compreensão, exigindo que o leitor utilize seu repertório pessoal e conhecimentos prévios para gerar um sentido mais profundo do texto. Dessa forma, dominar esses dois processos é essencial não apenas para a leitura cotidiana, mas também para o desempenho em provas e concursos, onde a análise de textos e imagens é frequentemente exigida.

Essa distinção entre compreensão e interpretação é crucial, pois permite ao leitor ir além do que está explícito, alcançando uma leitura mais crítica e reflexiva.

CONCEITO DE COMPREENSÃO

A compreensão de um texto é o ponto de partida para qualquer análise textual. Ela representa o processo de decodificação da mensagem explícita, ou seja, a habilidade de extrair informações diretamente do conteúdo apresentado pelo autor, sem a necessidade de agregar inferências ou significados subjetivos. Quando compreendemos um texto, estamos simplesmente absorvendo o que está dito de maneira clara, reconhecendo os elementos essenciais da comunicação, como o tema, os fatos e os argumentos centrais.

► A Compreensão em Textos Verbais

Nos textos verbais, que utilizam a linguagem escrita ou falada como principal meio de comunicação, a compreensão passa pela habilidade de ler com atenção e reconhecer as estruturas linguísticas. Isso inclui:

- **Vocabulário**: O entendimento das palavras usadas no texto é fundamental. Palavras desconhecidas podem comprometer a compreensão, tornando necessário o uso de dicionários ou ferramentas de pesquisa para esclarecer o significado.
- **Sintaxe**: A maneira como as palavras estão organizadas em frases e parágrafos também influencia o processo de compreensão. Sentenças complexas, inversões sintáticas ou o

- uso de conectores como conjunções e preposições requerem atenção redobrada para garantir que o leitor compreenda as relações entre as ideias.

- **Coesão e coerência**: são dois pilares essenciais da compreensão. Um texto coeso é aquele cujas ideias estão bem conectadas, e a coerência se refere à lógica interna do texto, onde as ideias se articulam de maneira fluida e compreensível.

Ao realizar a leitura de um texto verbal, a compreensão exige a decodificação de todas essas estruturas. É a partir dessa leitura atenta e detalhada que o leitor poderá garantir que absorveu o conteúdo proposto pelo autor de forma plena.

► A Compreensão em Textos Não-Verbais

Além dos textos verbais, a compreensão se estende aos textos não-verbais, que utilizam símbolos, imagens, gráficos ou outras representações visuais para transmitir uma mensagem. Exemplos de textos não-verbais incluem obras de arte, fotografias, infográficos e até gestos em uma linguagem de sinais.

A compreensão desses textos exige uma leitura visual aguçada, na qual o observador decodifica os elementos presentes, como:

- **Cores**: As cores desempenham um papel comunicativo importante em muitos contextos, evocando emoções ou sugerindo informações adicionais. Por exemplo, em um gráfico, cores diferentes podem representar categorias distintas de dados.
- **Formas e símbolos**: Cada forma ou símbolo em um texto visual pode carregar um significado próprio, como sinais de trânsito ou logotipos de marcas. A correta interpretação desses elementos depende do conhecimento prévio do leitor sobre seu uso.
- **Gestos e expressões**: Em um contexto de comunicação corporal, como na linguagem de sinais ou em uma apresentação oral acompanhada de gestos, a compreensão se dá ao identificar e entender as nuances de cada movimento.

► Fatores que Influenciam a Compreensão

A compreensão, seja de textos verbais ou não-verbais, pode ser afetada por diversos fatores, entre eles:

- **Conhecimento prévio**: Quanto mais familiarizado o leitor estiver com o tema abordado, maior será sua capacidade de compreender o texto. Por exemplo, um leitor que já conhece o contexto histórico de um fato poderá compreender melhor uma notícia sobre ele.
- **Contexto**: O ambiente ou a situação em que o texto é apresentado também influencia a compreensão. Um texto jornalístico, por exemplo, traz uma mensagem diferente dependendo de seu contexto histórico ou social.

AMOSTRA

▪ **Objetivos da leitura:** O propósito com o qual o leitor aborda o texto impacta a profundidade da compreensão. Se a leitura for para estudo, o leitor provavelmente será mais minucioso do que em uma leitura por lazer.

► **Compreensão como Base para a Interpretação**

A compreensão é o primeiro passo no processo de leitura e análise de qualquer texto. Sem uma compreensão clara e objetiva, não é possível seguir para uma etapa mais profunda, que envolve a interpretação e a formulação de inferências. Somente após a decodificação do que está explicitamente presente no texto, o leitor poderá avançar para uma análise mais subjetiva e crítica, onde ele começará a trazer suas próprias ideias e reflexões sobre o que foi lido.

Em síntese, a compreensão textual é um processo que envolve a decodificação de elementos verbais e não-verbais, permitindo ao leitor captar a mensagem essencial do conteúdo. Ela exige atenção, familiaridade com as estruturas linguísticas ou visuais e, muitas vezes, o uso de recursos complementares, como dicionários. Ao dominar a compreensão, o leitor cria uma base sólida para interpretar textos de maneira mais profunda e crítica.

► **Textos Verbais e Não-Verbais**

Na comunicação, os textos podem ser classificados em duas categorias principais: verbais e não-verbais. Cada tipo de texto utiliza diferentes recursos e linguagens para transmitir suas mensagens, sendo fundamental que o leitor ou observador saiba identificar e interpretar corretamente as especificidades de cada um.

► **Textos Verbais**

Os textos verbais são aqueles constituídos pela linguagem escrita ou falada, onde as palavras são o principal meio de comunicação. Eles estão presentes em inúmeros formatos, como livros, artigos, notícias, discursos, entre outros. A linguagem verbal se apoia em uma estrutura gramatical, com regras que organizam as palavras e frases para transmitir a mensagem de forma coesa e compreensível.

► **Características dos Textos Verbais:**

- **Estrutura Sintática:** As frases seguem uma ordem gramatical que facilita a decodificação da mensagem.
- **Uso de Palavras:** As palavras são escolhidas com base em seu significado e função dentro do texto, permitindo ao leitor captar as ideias expressas.
- **Coesão e Coerência:** A conexão entre frases, parágrafos e ideias deve ser clara, para que o leitor compreenda a linha de raciocínio do autor.

Exemplos de textos verbais incluem:

- **Livros e artigos:** Onde há um desenvolvimento contínuo de ideias, apoiado em argumentos e explicações detalhadas.
- **Diálogos e conversas:** Que utilizam a oralidade para interações mais diretas e dinâmicas.
- **Panfletos e propagandas:** Usam a linguagem verbal de forma concisa e direta para transmitir uma mensagem específica.

A compreensão de um texto verbal envolve a decodificação de palavras e a análise de como elas se conectam para construir significado. É essencial que o leitor identifique o tema, os argumentos centrais e as intenções do autor, além de perceber possíveis figuras de linguagem ou ambiguidades.

TEXTOS NÃO-VERBAIS

Os textos não-verbais utilizam elementos visuais para se comunicar, como imagens, símbolos, gestos, cores e formas. Embora não usem palavras diretamente, esses textos transmitem mensagens completas e são amplamente utilizados em contextos visuais, como artes visuais, placas de sinalização, fotografias, entre outros.

► **Características dos Textos Não-Verbais:**

- **Imagens e símbolos:** Carregam significados culturais e contextuais que devem ser reconhecidos pelo observador.
- **Cores e formas:** Podem ser usadas para evocar emoções ou destacar informações específicas. Por exemplo, a cor vermelha em muitos contextos pode representar perigo ou atenção.
- **Gestos e expressões:** Na comunicação corporal, como na linguagem de sinais ou na expressão facial, o corpo desempenha o papel de transmitir a mensagem.

Exemplos de textos não-verbais incluem:

- **Obras de arte:** Como pinturas ou esculturas, que comunicam ideias, emoções ou narrativas através de elementos visuais.
- **Sinais de trânsito:** Que utilizam formas e cores para orientar os motoristas, dispensando a necessidade de palavras.
- **Infográficos:** Combinações de gráficos e imagens que transmitem informações complexas de forma visualmente acessível.

A interpretação de textos não-verbais exige uma análise diferente da dos textos verbais. É necessário entender os códigos visuais que compõem a mensagem, como as cores, a composição das imagens e os elementos simbólicos utilizados. Além disso, o contexto cultural é crucial, pois muitos símbolos ou gestos podem ter significados diferentes dependendo da região ou da sociedade em que são usados.

RELAÇÃO ENTRE TEXTOS VERBAIS E NÃO-VERBAIS

Embora sejam diferentes em sua forma, textos verbais e não-verbais frequentemente se complementam. Um exemplo comum são as propagandas publicitárias, que utilizam tanto textos escritos quanto imagens para reforçar a mensagem. Nos livros ilustrados, as imagens acompanham o texto verbal, ajudando a criar um sentido mais completo da história ou da informação.

Essa integração de elementos verbais e não-verbais é amplamente utilizada para aumentar a eficácia da comunicação, tornando a mensagem mais atraente e de fácil entendimento. Nos textos multimodais, como nos sites e nas redes sociais, essa

NOÇÕES DE INFORMÁTICA

SISTEMA OPERACIONAL WINDOWS (10 E 11)

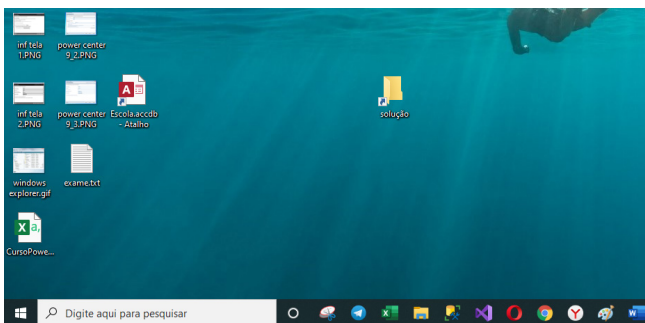
WINDOWS 10

O Windows 10 é um sistema operacional desenvolvido pela Microsoft, amplamente utilizado em computadores pessoais, laptops e dispositivos híbridos. Ele oferece uma interface intuitiva e recursos que facilitam a produtividade, o entretenimento e a conectividade.

Área de trabalho

A área é o espaço principal de trabalho do sistema, onde você pode acessar atalhos de programas, pastas e arquivos. O plano de fundo pode ser personalizado com imagens ou cores sólidas, e os ícones podem ser organizados conforme sua preferência. Além disso, a barra de tarefas na parte inferior centraliza funções como:

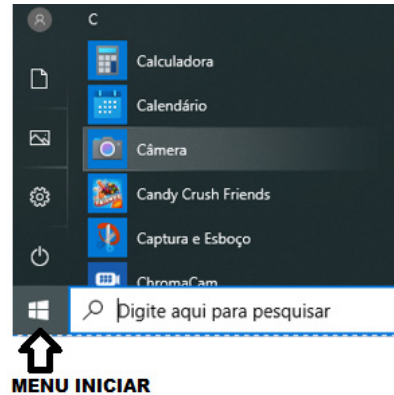
- **Botão Iniciar:** acesso rápido aos aplicativos e configurações.
- **Barra de pesquisa:** facilita a busca de arquivos e aplicativos no sistema.
- **Ícones de aplicativos:** mostram os programas em execução ou fixados.
- **Relógio e notificações:** localizados no canto direito para visualização rápida.



Uso dos menus

Os menus no Windows 10 são projetados para facilitar o acesso a diversas funções e aplicativos. Ao clicar no botão Iniciar, você encontrará:

- Uma lista dos programas instalados.
- Atalhos para aplicativos fixados.
- A barra de pesquisa, onde você pode digitar para localizar programas, arquivos e configurações de forma rápida.

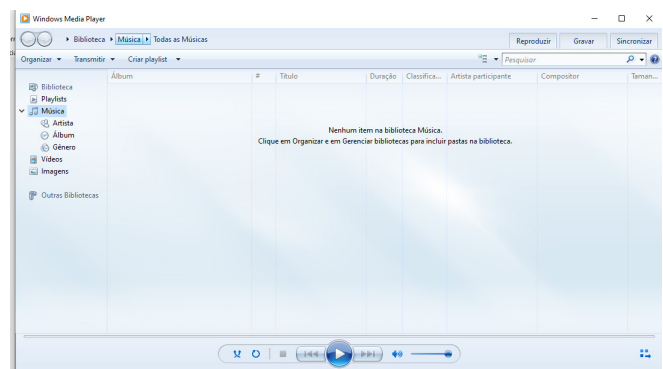


Programas e interação com o usuário

Para entender melhor as funções categorizadas no Windows 10, vamos dividir os programas por categorias, explorando as possibilidades que cada um oferece para o usuário.

Música e Vídeo: O Windows Media Player é o player nativo do sistema, projetado para reproduzir músicas e vídeos, proporcionando uma experiência multimídia completa. Suas principais funcionalidades incluem:

- **Organização de bibliotecas:** gerencie arquivos de música, fotos e vídeos armazenados no computador.
- **Reprodução de mídia:** toque músicas e vídeos em diversos formatos compatíveis.
- **Criação de playlists:** organize suas músicas em listas personalizadas para diferentes ocasiões.
- **Gravação de CDs:** transfira suas playlists para CDs de maneira prática.
- **Sincronização com dispositivos externos:** conecte dispositivos de armazenamento e transfira sua mídia facilmente.



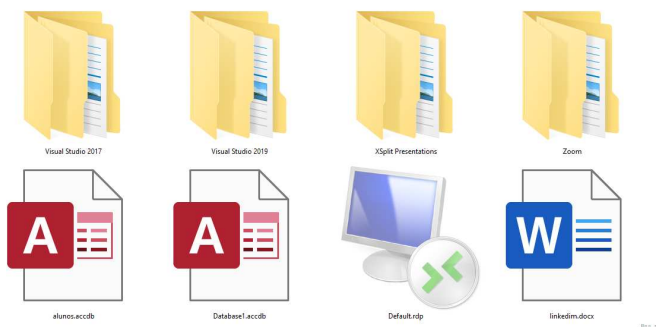
AMOSTRA

Conceito de pastas e diretórios

Pasta algumas vezes é chamada de diretório, mas o nome “pasta” ilustra melhor o conceito. Pastas servem para organizar, armazenar e organizar os arquivos. Estes arquivos podem ser documentos de forma geral (textos, fotos, vídeos, aplicativos diversos).

Lembrando sempre que o Windows possui uma pasta com o nome do usuário onde são armazenados dados pessoais.

Dentro deste contexto temos uma hierarquia de pastas.

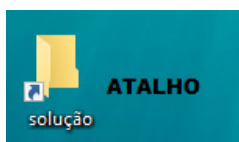
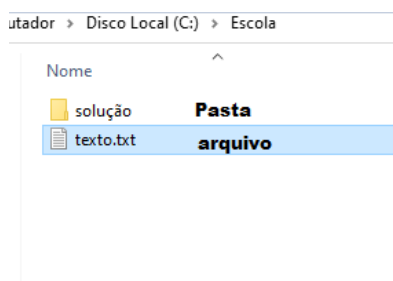


No caso da figura acima temos quatro pastas e quatro arquivos.

Arquivos e atalhos

Como vimos anteriormente: pastas servem para organização, vimos que uma pasta pode conter outras pastas, arquivos e atalhos.

- **Arquivo:** é um item único que contém um determinado dado. Estes arquivos podem ser documentos de forma geral (textos, fotos, vídeos e etc..), aplicativos diversos, etc.
- **Atalho:** é um item que permite fácil acesso a uma determinada pasta ou arquivo propriamente dito.



Área de transferência

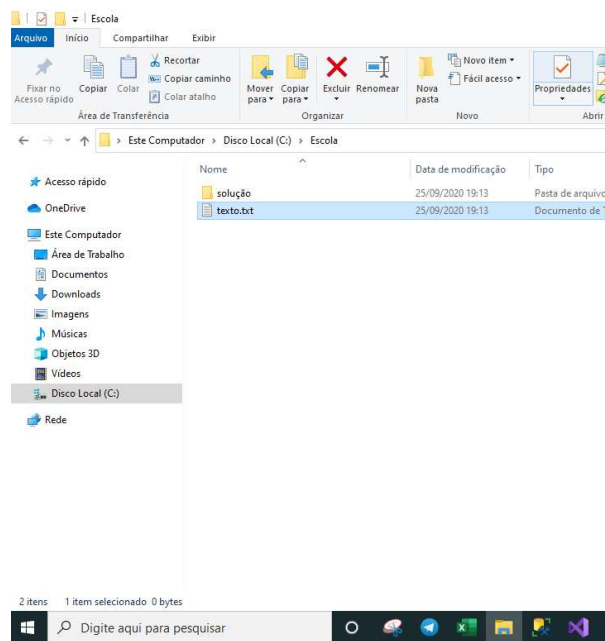
A área de transferência é muito importante e funciona em segundo plano. Ela funciona de forma temporária guardando vários tipos de itens, tais como arquivos, informações etc.

- Quando executamos comandos como “Copiar” ou “Ctrl + C”, estamos copiando dados para esta área intermediária.

- Quando executamos comandos como “Colar” ou “Ctrl + V”, estamos colando, isto é, estamos pegando o que está gravado na área de transferência.

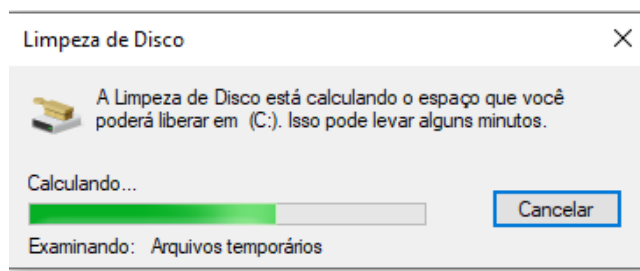
Manipulação de arquivos e pastas

A caminho mais rápido para acessar e manipular arquivos e pastas e outros objetos é através do “Meu Computador”. Podemos executar tarefas tais como: copiar, colar, mover arquivos, criar pastas, criar atalhos etc.



Ferramentas do sistema

- A limpeza de disco é uma ferramenta importante, pois o próprio Windows sugere arquivos inúteis e podemos simplesmente confirmar sua exclusão.



- O desfragmentador de disco é uma ferramenta muito importante, pois conforme vamos utilizando o computador os arquivos ficam internamente desorganizados, isto faz que o computador fique lento. Utilizando o desfragmentador o Windows se reorganiza internamente tornando o computador mais rápido e fazendo com que o Windows acesse os arquivos com maior rapidez.

RACIOCÍNIO LÓGICO

ESTRUTURAS LÓGICAS. LÓGICA SENTENCIAL (OU PROPOSICIONAL): PROPOSIÇÕES SIMPLES E COMPOSTAS; TABELAS-VERDADE; EQUIVALÊNCIAS; LEIS DE MORGAN

LÓGICA PROPOSICIONAL

Um predicado é uma sentença que contém um número limitado de variáveis e se torna uma proposição quando são dados valores às variáveis matemáticas e propriedades quaisquer a outros tipos.

Um predicado, de modo geral, indica uma relação entre objetos de uma afirmação ou contexto.

Considerando o que se conhece da língua portuguesa e, intuitivamente, predicados dão qualidade aos sujeitos, relacionam os sujeitos e relacionam os sujeitos aos objetos.

Para tal, são usados os conectivos lógicos $\neg, \Rightarrow, \rightarrow, \wedge, \vee$, mais objetos, predicados, variáveis e quantificadores.

Os objetos podem ser concretos, abstratos ou fictícios, únicos (atômicos) ou compostos.

Logo, é um tipo que pode ser desde uma peça sólida, um número complexo até uma afirmação criada para justificar um raciocínio e que não tenha existência real!

Os argumentos apresentam da lógica dos predicados dizem respeito, também, àqueles da lógica proposicional, mas adicionando as qualidades ao sujeito.

As palavras que relacionam os objetos são usadas como quantificadores, como um objeto está sobre outro, um é maior que o outro, a cor de um é diferente da cor do outro; e, com o uso dos conectivos, as sentenças ficam mais complexas.

Por exemplo, podemos escrever que um objeto é maior que outro e eles têm cores diferentes.

Somando as variáveis aos objetos com predicados, as variáveis definem e estabelecem fatos relativos aos objetos em um dado contexto.

Vamos examinar as características de argumentos e sentenças lógicas para adentrarmos no uso de quantificadores.

No livro Discurso do Método de René Descartes, encontramos a afirmação: "(1ª parte): "...a diversidade de nossas opiniões não provém do fato de serem uns mais racionais que outros, mas somente de conduzirmos nossos pensamentos por vias diversas e não considerarmos as mesmas coisas. Pois não é suficiente ter o espírito bom, o principal é aplicá-lo bem."

Cabe aqui, uma rápida revisão de conceitos, como o de argumento, que é a afirmação de que um grupo de proposições gera uma proposição final, que é consequência das primeiras. São ideias lógicas que se relacionam com o propósito de esclarecer pontos de pensamento, teorias, dúvidas.

Seguindo a ideia do princípio para o fim, a proposição é o início e o argumento o fim de uma explanação ou raciocínio, portanto essencial para um pensamento lógico.

A proposição ou sentença a é uma oração declarativa que poderá ser classificada somente em verdadeira ou falsa, com sentido completo, tem sujeito e predicado.

Por exemplo, e usando informações multidisciplinares, são proposições:

I – A água é uma molécula polar;

II – A membrana plasmática é lipoprotéica.

Observe que os exemplos acima seguem as condições essenciais que uma proposição deve seguir, i.e., dois axiomas fundamentais da lógica, [1] o princípio da não contradição e [2] o princípio do terceiro excluído, como já citado.

O princípio da não contradição afirma que uma proposição não ser verdadeira e falsa ao mesmo tempo.

O princípio do terceiro excluído afirma que toda proposição ou é verdadeira ou é falsa, jamais uma terceira opção.

Após essa pequena revisão de conceitos, que representaram os tipos de argumentos chamados válidos, vamos especificar os conceitos para construir argumento inválidos, falaciosos ou sofisma.

► Proposições simples e compostas

Para se construir as premissas ou hipóteses em um argumento válido logicamente, as premissas têm extensão maior que a conclusão. A primeira premissa é chamada de maior e a mais abrangente, e a menor, a segunda, possui o sujeito da conclusão para o silogismo; e das conclusões, temos que:

- De duas premissas negativas, nada se conclui;
- De duas premissas afirmativas não pode haver conclusão negativa;
- A conclusão segue sempre a premissa mais fraca;
- De duas premissas particulares, nada se conclui.

As premissas funcionam como proposições e podem ser do tipo simples ou composta. As compostas são formadas por duas ou mais proposições simples interligadas por um "conectivo".

Uma proposição/premissa é toda oração declarativa que pode ser classificada em verdadeira ou falsa ou ainda, um conjunto de palavras ou símbolos que exprimem um pensamento de sentido completo.

Características de uma proposição

- Tem sujeito e predicado;
- É declarativa (não é exclamativa nem interrogativa);
- **Tem um, e somente um, dos dois valores lógicos:** ou é verdadeira ou é falsa.

AMOSTRA

É regida por princípios ou axiomas:

- **Princípio da não contradição:** uma proposição não pode ser verdadeira e falsa ao mesmo tempo.
- **Princípio do terceiro excluído:** toda proposição ou é verdadeira ou é falsa, isto é, verifica-se sempre um destes casos e nunca um terceiro.
- **Princípio da Identidade:** uma proposição é idêntica a si mesma. Em termos simples: $p \equiv p$

Exemplos:

- A água é uma substância polar.
- A membrana plasmática é lipoprotéica.
- As premissas podem ser unidas via conectivos mostrados na tabela abaixo e já mostrado acima

São eles:

Proposição	Forma	Símbolo
Negação	Não	\neg
Disjunção não exclusiva	ou	\vee
Conjunção	e	\wedge
Condicional	Se... então	\rightarrow
Bicondicional	Se e somente se	\leftrightarrow

► Tabelas verdade

As tabelas-verdade são ferramentas utilizadas para analisar as possíveis combinações de valores lógicos (verdadeiro ou falso) das proposições. Elas permitem compreender o comportamento lógico de operadores como negação, conjunção e disjunção, facilitando a verificação da validade de proposições compostas. Abaixo, apresentamos as tabelas-verdade para cada operador,

Negação

A partir de uma proposição p qualquer, pode-se construir outra, a negação de p , cujo símbolo é $\neg p$.

Exemplos:

- A água é uma substância não polar.
- A membrana plasmática é não lipoprotéica.

Tabela-verdade para p e $\neg p$.

p	$\neg p$
V	F
F	V

Os símbolos lógicos para construção de proposições compostas são: \wedge (lê-se e) e \vee (lê-se ou).

Conectivo e

Colocando o conectivo \wedge entre duas proposições p e q , obtém-se uma nova proposição $p \wedge q$, denominada conjunção das sentenças.

Exemplos:

- **p :** substâncias apolares atravessam diretamente a bicamada lipídica.
- **q :** o aminoácido fenilalanina é apolar.
- **$p \wedge q$:** substâncias apolares atravessam diretamente a bicamada lipídica e o aminoácido fenilalanina é apolar.

Tabela-verdade para a conjunção

Axioma: a conjunção é verdadeira se, e somente se, ambas as proposições são verdadeiras; se ao menos uma delas for falsa, a conjunção é falsa.

p	q	$p \wedge q$
V	V	V
V	F	F
F	V	F
F	F	F

Conectivo ou

Colocando o conectivo \vee entre duas proposições p e q , obtém-se uma nova proposição $p \vee q$, denominada disjunção das sentenças.

Exemplos:

- **p :** substâncias apolares atravessam diretamente a bicamada lipídica.
- **q :** substâncias polares usam receptores proteicos para atravessar a bicamada lipídica.
- **$p \vee q$:** substâncias apolares atravessam diretamente a bicamada lipídica ou substâncias polares usam receptores proteicos para atravessar a bicamada lipídica.

Tabela-verdade para a disjunção

Axioma: a disjunção é verdadeira se ao menos das duas proposições for verdadeira; se ambas forem falsas, então a disjunção é falsa.

p	q	$p \vee q$
V	V	V
V	F	V
F	V	V
F	F	F

Símbolos lógicos para sentenças condicionais são: se ...então... (símbolo \rightarrow); ...se, e somente se, ... (símbolo \leftrightarrow).

ATUALIDADES

TÓPICOS RELEVANTES E ATUAIS DE DIVERSAS ÁREAS, TAIS COMO SEGURANÇA, TRANSPORTES, POLÍTICA, ECONOMIA, SOCIEDADE, EDUCAÇÃO, SAÚDE, CULTURA, TECNOLOGIA, ENERGIA, RELAÇÕES INTERNACIONAIS, DESENVOLVIMENTO SUSTENTÁVEL E ECOLOGIA

A IMPORTÂNCIA DO ESTUDO DE ATUALIDADES

Dentre todas as disciplinas com as quais concurseiros e estudantes de todo o país se preocupam, a de atualidades tem se tornado cada vez mais relevante. Quando pensamos em matemática, língua portuguesa, biologia, entre outras disciplinas, inevitavelmente as colocamos em um patamar mais elevado que outras que nos parecem menos importantes, pois de algum modo nos é ensinado a hierarquizar a relevância de certos conhecimentos desde os tempos de escola.

No, entanto, atualidades é o único tema que insere o indivíduo no estudo do momento presente, seus acontecimentos, eventos e transformações. O conhecimento do mundo em que se vive de modo algum deve ser visto como irrelevante no estudo para concursos, pois permite que o indivíduo vá além do conhecimento técnico e explore novas perspectivas quanto à conhecimento de mundo.

Em sua grande maioria, as questões de atualidades em concursos são sobre fatos e acontecimentos de interesse público, mas podem também apresentar conhecimentos específicos do meio político, social ou econômico, sejam eles sobre música, arte, política, economia, figuras públicas, leis etc. Seja qual for a área, as questões de atualidades auxiliam as bancas a peneirarem os candidatos e selecionarem os melhores preparados não apenas de modo técnico.

Sendo assim, estudar atualidades é o ato de se manter constantemente informado. Os temas de atualidades em concursos são sempre relevantes. É certo que nem todas as notícias que você vê na televisão ou ouve no rádio aparecem nas questões, manter-se informado, porém, sobre as principais notícias de relevância nacional e internacional em pauta é o caminho, pois são debates de extrema recorrência na mídia.

O grande desafio, nos tempos atuais, é separar o joio do trigo. Com o grande fluxo de informações que recebemos diariamente, é preciso filtrar com sabedoria o que de fato se está consumindo. Por diversas vezes, os meios de comunicação (TV, internet, rádio etc.) adaptam o formato jornalístico ou informacional para transmitirem outros tipos de informação, como fofocas, vidas de celebridades, futebol, acontecimentos de novelas, que não devem de modo algum serem inseridos como parte do estudo de atualidades. Os interesses pessoais em assuntos deste cunho não são condenáveis de modo algum, mas são triviais quanto ao estudo.

Ainda assim, mesmo que tentemos nos manter atualizados através de revistas e telejornais, o fluxo interminável e ininterrupto de informações veiculados impede que saibamos de fato como estudar. Apostilas e livros de concursos impressos também se tornam rapidamente desatualizados e obsoletos, pois atualidades é uma disciplina que se renova a cada instante.

O mundo da informação está cada vez mais virtual e tecnológico, as sociedades se informam pela internet e as compartilham em velocidades incalculáveis. Pensando nisso, a editora prepara mensalmente o material de atualidades de mais diversos campos do conhecimento (tecnologia, Brasil, política, ética, meio ambiente, jurisdição etc.) na "Área do Cliente".

Lá, o concurseiro encontrará um material completo de aula preparado com muito carinho para seu melhor aproveitamento. Com o material disponibilizado online, você poderá conferir e checar os fatos e fontes de imediato através dos veículos de comunicação virtuais, tornando a ponte entre o estudo desta disciplina tão fluida e a veracidade das informações um caminho certo.

ANOTAÇÕES

CONHECIMENTOS ESPECÍFICOS - BLOCO I

ATENDIMENTO PRÉ-HOSPITALAR A URGÊNCIAS E EMERGÊNCIAS EM ACIDENTES

No contexto da saúde, é crucial distinguir entre situações de urgência e emergência, pois ambas demandam respostas rápidas, mas possuem características diferentes:

- **Urgências:** São situações que requerem atendimento médico rápido, mas que não necessariamente colocam a vida do paciente em risco iminente. Exemplos incluem fraturas, febre alta, e crises asmáticas. O tratamento deve ser providenciado prontamente para evitar a evolução para uma condição mais grave.
- **Emergências:** São situações onde há risco imediato de vida ou de comprometimento severo das funções vitais do paciente. Exemplos incluem paradas cardiopulmonares, acidentes graves, infartos agudos do miocárdio e acidentes vasculares cerebrais (AVCs). O atendimento deve ser imediato para salvar vidas e minimizar danos permanentes.

Importância dos Aspectos Ético-Legais no Atendimento

O atendimento às urgências e emergências é uma área crítica da medicina que exige dos profissionais de saúde não apenas habilidades técnicas, mas também um profundo entendimento das questões éticas e legais envolvidas. A importância dos aspectos ético-legais pode ser compreendida sob várias perspectivas:

- **Proteção dos Direitos dos Pacientes:**
- **Autonomia:** Os pacientes têm o direito de tomar decisões informadas sobre seus cuidados de saúde. Respeitar a autonomia envolve fornecer informações claras e completas sobre o diagnóstico, opções de tratamento, riscos e benefícios.
- **Confidencialidade:** A privacidade das informações dos pacientes deve ser garantida. Assegurar que dados pessoais e médicos sejam mantidos em sigilo é uma obrigação ética e legal dos profissionais de saúde.
- **Acesso Equitativo:** Todos os pacientes devem ter acesso ao atendimento necessário, independentemente de sua condição social, econômica, ou qualquer outro fator. Garantir a justiça no atendimento é um princípio ético fundamental.
- **Responsabilidade dos Profissionais de Saúde:**
- **Dever de Cuidado:** Os profissionais de saúde têm a obrigação de prestar cuidados competentes e apropriados a todos os pacientes. Isso inclui a necessidade de estar sempre atualizado com as melhores práticas e diretrizes clínicas.

- **Evitar Danos:** É imperativo que os profissionais atuem de forma a não causar danos (princípio da não maleficência) e se esforcem para maximizar os benefícios para os pacientes (princípio da beneficência).

- **Responsabilidade Legal:** Os profissionais de saúde estão sujeitos a leis e regulamentos que governam a prática médica. Isso inclui responsabilidade civil e criminal em casos de negligência, imprudência ou imperícia.

- **Impacto na Qualidade do Atendimento:**

- **Confiança e Relacionamento:** A observância dos princípios éticos e legais constrói confiança entre pacientes e profissionais de saúde. Um relacionamento baseado na confiança é essencial para a eficácia do tratamento e a satisfação do paciente.

- **Segurança do Paciente:** A adesão a protocolos éticos e legais contribui para a segurança do paciente, reduzindo a incidência de erros médicos e complicações.

- **Eficiência do Sistema de Saúde:** O respeito às normas éticas e legais promove a eficiência operacional e administrativa dos serviços de saúde, garantindo que os recursos sejam utilizados de maneira justa e eficaz.

Entender e aplicar os aspectos ético-legais no atendimento às urgências e emergências é vital para garantir que os cuidados de saúde sejam prestados de maneira justa, segura e eficaz.

Ao navegar pelas complexidades éticas e legais, os profissionais de saúde podem proteger os direitos dos pacientes, cumprir suas responsabilidades profissionais e contribuir para um sistema de saúde mais confiável e eficiente.

▶ Princípios Éticos no Atendimento de Urgências e Emergências

Beneficência e Não Maleficência

- **Beneficência:**
- **Definição:** O princípio da beneficência exige que os profissionais de saúde ajam no melhor interesse dos pacientes, promovendo o bem-estar e proporcionando benefícios.
- **Aplicação:** No atendimento de urgências e emergências, isso significa fornecer o melhor cuidado possível de forma rápida e eficaz. Por exemplo, administrar medicações que aliviem a dor ou intervenções que estabilizem o paciente.
- **Não Maleficência:**
- **Definição:** Este princípio obriga os profissionais a não causar dano aos pacientes. É um compromisso fundamental em todas as práticas médicas.

AMOSTRA

- **Aplicação:** No contexto de emergências, os profissionais devem garantir que suas ações não prejudiquem o paciente. Isso inclui evitar procedimentos invasivos desnecessários e usar intervenções que tenham o menor risco possível.

Autonomia e Consentimento Informado

- Autonomia:
- **Definição:** O princípio da autonomia reconhece o direito dos pacientes de tomar decisões informadas sobre seus próprios cuidados de saúde.
- **Aplicação:** Mesmo em situações de emergência, sempre que possível, os pacientes devem ser informados sobre sua condição e as opções de tratamento disponíveis. Em casos onde o paciente está incapacitado, decisões devem ser tomadas com base em diretivas antecipadas ou consultas com familiares.
- Consentimento Informado:
- **Definição:** É o processo pelo qual um paciente é informado sobre os riscos, benefícios e alternativas de um tratamento, e então dá seu consentimento voluntário para proceder.
- **Aplicação:** Em emergências, o tempo pode ser limitado, mas sempre que possível, os profissionais devem explicar as intervenções de maneira clara e obter o consentimento. Em situações onde o consentimento não pode ser obtido devido à gravidade da condição, os profissionais devem agir no melhor interesse do paciente, conforme as diretrizes éticas e legais.

Justiça e Equidade no Atendimento

- Justiça:
- **Definição:** Este princípio refere-se à justiça na distribuição de recursos de saúde, garantindo que todos os pacientes tenham acesso a cuidados adequados.
- **Aplicação:** Em situações de emergência, a justiça exige que os profissionais tratem todos os pacientes com equidade, independentemente de sua condição socioeconômica, raça, gênero ou outras características pessoais. Isso inclui a priorização dos casos com base na gravidade clínica, não em outros critérios.
- Equidade:
- **Definição:** A equidade no atendimento de saúde implica fornecer cuidados justos e imparciais, ajustando-se às necessidades específicas de cada paciente.
- **Aplicação:** Garantir que pacientes com necessidades especiais, como idosos, crianças ou aqueles com deficiências, recebam cuidados apropriados às suas condições específicas. Também envolve a alocação justa de recursos limitados, como leitos de UTI, com base em critérios médicos objetivos.

Exemplos de Aplicação dos Princípios Éticos

- Beneficência e Não Maleficência:
- **Cenário:** Um paciente com suspeita de infarto do miocárdio chega à emergência.
- **Ação:** A equipe deve agir rapidamente para administrar medicamentos trombolíticos e realizar intervenções que salvem vidas, ao mesmo tempo em que monitoram cuidadosamente para evitar complicações.
- Autonomia e Consentimento Informado:
- **Cenário:** Uma paciente consciente com um trauma abdominal requer uma cirurgia emergencial.
- **Ação:** Explicar rapidamente à paciente a necessidade da cirurgia, os riscos envolvidos, e obter seu consentimento antes de proceder, respeitando sua decisão.
- Justiça e Equidade:
- **Cenário:** Dois pacientes chegam simultaneamente à emergência, um com um corte profundo e o outro com sinais de AVC
- **Ação:** Priorizar o atendimento ao paciente com AVC devido à gravidade e necessidade de intervenção rápida, enquanto garante que o outro paciente receba cuidados adequados o mais rapidamente possível.

Os princípios éticos de beneficência, não maleficência, autonomia, e justiça são fundamentais no atendimento de urgências e emergências.

Eles guiam os profissionais de saúde na tomada de decisões complexas, assegurando que o cuidado prestado seja não apenas eficaz, mas também justo e respeitoso aos direitos dos pacientes.

Ao aderir a esses princípios, os profissionais promovem a confiança, a segurança e a equidade no atendimento emergencial, contribuindo para um sistema de saúde mais ético e humanitário.

► Direitos dos Pacientes em Situações de Emergência**Direito à Informação e ao Consentimento**

- Direito à Informação:
- **Definição:** Os pacientes têm o direito de receber informações claras, compreensíveis e completas sobre seu estado de saúde, diagnóstico, opções de tratamento, riscos e benefícios.
- **Aplicação:** Mesmo em situações de emergência, os profissionais de saúde devem se esforçar para informar o paciente sobre sua condição e as intervenções necessárias. Quando o paciente está consciente e capaz, deve ser informado sobre os procedimentos a serem realizados e suas implicações.
- Consentimento Informado:
- **Definição:** É o direito do paciente de consentir, de forma voluntária e informada, com os procedimentos médicos propostos.



CONHECIMENTOS ESPECÍFICOS - BLOCO II

POLÍTICA NACIONAL DE SEGURANÇA E SAÚDE NO TRABALHO, DECRETO Nº 7.602, DE 7 DE NOVEMBRO DE 2011, E SUAS ATUALIZAÇÕES

DECRETO Nº 7.602, DE 7 DE NOVEMBRO DE 2011.

Dispõe sobre a Política Nacional de Segurança e Saúde no Trabalho - PNSST.

A PRESIDENTA DA REPÚBLICA, no uso das atribuições que lhe confere o art. 84, incisos IV e VI, alínea "a", da Constituição, e tendo em vista o disposto no artigo 4 da Convenção nº 155, da Organização Internacional do Trabalho, promulgada pelo Decreto nº 1.254, de 29 de setembro de 1994,

DECRETA:

Art. 1º Este Decreto dispõe sobre a Política Nacional de Segurança e Saúde no Trabalho - PNSST, na forma do Anexo.

Art. 2º Este Decreto entra em vigor na data de sua publicação.

Brasília, 7 de novembro de 2011; 190º da Independência e 123º da República.

POLÍTICA NACIONAL DE SEGURANÇA E SAÚDE NO TRABALHO OBJETIVO E PRINCÍPIOS

I - A Política Nacional de Segurança e Saúde no Trabalho - PNSST tem por objetivos a promoção da saúde e a melhoria da qualidade de vida do trabalhador e a prevenção de acidentes e de danos à saúde advindos, relacionados ao trabalho ou que ocorram no curso dele, por meio da eliminação ou redução dos riscos nos ambientes de trabalho;

II - A PNSST tem por princípios:

- a) universalidade;
- b) prevenção;
- c) precedência das ações de promoção, proteção e prevenção sobre as de assistência, reabilitação e reparação;
- d) diálogo social; e
- e) integralidade;

III - Para o alcance de seu objetivo a PNSST deverá ser implementada por meio da articulação continuada das ações de governo no campo das relações de trabalho, produção, consumo, ambiente e saúde, com a participação voluntária das organizações representativas de trabalhadores e empregadores;

DIRETRIZES

IV - As ações no âmbito da PNSST devem constar do Plano Nacional de Segurança e Saúde no Trabalho e desenvolver-se de acordo com as seguintes diretrizes:

- a) inclusão de todos trabalhadores brasileiros no sistema nacional de promoção e proteção da saúde;
- b) harmonização da legislação e a articulação das ações de promoção, proteção, prevenção, assistência, reabilitação e reparação da saúde do trabalhador;
- c) adoção de medidas especiais para atividades laborais de alto risco;
- d) estruturação de rede integrada de informações em saúde do trabalhador;
- e) promoção da implantação de sistemas e programas de gestão da segurança e saúde nos locais de trabalho;
- f) reestruturação da formação em saúde do trabalhador e em segurança no trabalho e o estímulo à capacitação e à educação continuada de trabalhadores; e
- g) promoção de agenda integrada de estudos e pesquisas em segurança e saúde no trabalho;

RESPONSABILIDADES NO ÂMBITO DA PNSST

V - São responsáveis pela implementação e execução da PNSST os Ministérios do Trabalho e Emprego, da Saúde e da Previdência Social, sem prejuízo da participação de outros órgãos e instituições que atuem na área;

VI - Cabe ao Ministério do Trabalho e Emprego:

- a) formular e propor as diretrizes da inspeção do trabalho, bem como supervisionar e coordenar a execução das atividades relacionadas com a inspeção dos ambientes de trabalho e respectivas condições de trabalho;
- b) elaborar e revisar, em modelo tripartite, as Normas Regulamentadoras de Segurança e Saúde no Trabalho;
- c) participar da elaboração de programas especiais de proteção ao trabalho, assim como da formulação de novos procedimentos reguladores das relações capital-trabalho;
- d) promover estudos da legislação trabalhista e correlata, no âmbito de sua competência, propondo o seu aperfeiçoamento;
- e) acompanhar o cumprimento, em âmbito nacional, dos acordos e convenções ratificados pelo Governo brasileiro junto a organismos internacionais, em especial à Organização Internacional do Trabalho - OIT, nos assuntos de sua área de competência;
- f) planejar, coordenar e orientar a execução do Programa de Alimentação do Trabalhador; e
- g) por intermédio da Fundação Jorge Duprat Figueiredo de Segurança e Medicina do Trabalho - FUNDACENTRO:
 1. elaborar estudos e pesquisas pertinentes aos problemas que afetam a segurança e saúde do trabalhador;
 2. produzir análises, avaliações e testes de medidas e métodos que visem à eliminação ou redução de riscos no trabalho, incluindo equipamentos de proteção coletiva e individual;

AMOSTRA

3. desenvolver e executar ações educativas sobre temas relacionados com a melhoria das condições de trabalho nos aspectos de saúde, segurança e meio ambiente do trabalho;

4. difundir informações que contribuam para a proteção e promoção da saúde do trabalhador;

5. contribuir com órgãos públicos e entidades civis para a proteção e promoção da saúde do trabalhador, incluindo a revisão e formulação de regulamentos, o planejamento e desenvolvimento de ações interinstitucionais; a realização de levantamentos para a identificação das causas de acidentes e doenças nos ambientes de trabalho; e

6. estabelecer parcerias e intercâmbios técnicos com organismos e instituições afins, nacionais e internacionais, para fortalecer a atuação institucional, capacitar os colaboradores e contribuir com a implementação de ações globais de organismos internacionais;

VII - Compete ao Ministério da Saúde:

a) fomentar a estruturação da atenção integral à saúde dos trabalhadores, envolvendo a promoção de ambientes e processos de trabalho saudáveis, o fortalecimento da vigilância de ambientes, processos e agravos relacionados ao trabalho, a assistência integral à saúde dos trabalhadores, reabilitação física e psicossocial e a adequação e ampliação da capacidade institucional;

b) definir, em conjunto com as secretarias de saúde de Estados e Municípios, normas, parâmetros e indicadores para o acompanhamento das ações de saúde do trabalhador a serem desenvolvidas no Sistema Único de Saúde, segundo os respectivos níveis de complexidade destas ações;

c) promover a revisão periódica da listagem oficial de doenças relacionadas ao trabalho;

d) contribuir para a estruturação e operacionalização da rede integrada de informações em saúde do trabalhador;

e) apoiar o desenvolvimento de estudos e pesquisas em saúde do trabalhador;

f) estimular o desenvolvimento de processos de capacitação de recursos humanos em saúde do trabalhador; e

g) promover a participação da comunidade na gestão das ações em saúde do trabalhador;

VIII - Compete ao Ministério da Previdência Social:

a) subsidiar a formulação e a proposição de diretrizes e normas relativas à interseção entre as ações de segurança e saúde no trabalho e as ações de fiscalização e reconhecimento dos benefícios previdenciários decorrentes dos riscos ambientais do trabalho;

b) coordenar, acompanhar, avaliar e supervisionar as ações do Regime Geral de Previdência Social, bem como a política direcionada aos Regimes Próprios de Previdência Social, nas áreas que guardem inter-relação com a segurança e saúde dos trabalhadores;

c) coordenar, acompanhar e supervisionar a atualização e a revisão dos Planos de Custeio e de Benefícios, relativamente a temas de sua área de competência;

d) realizar estudos, pesquisas e propor ações formativas visando ao aprimoramento da legislação e das ações do Regime Geral de Previdência Social e dos Regimes Próprios de Previdência Social, no âmbito de sua competência; e

e) por intermédio do Instituto Nacional do Seguro Social - INSS:

1. realizar ações de reabilitação profissional; e

2. avaliar a incapacidade laborativa para fins de concessão de benefícios previdenciários.

NORMAS REGULAMENTADORAS DO MINISTÉRIO DO TRABALHO E EMPREGO

As Normas Regulamentadoras (NRs) são instrumentos fundamentais para o detalhamento e aplicação prática das diretrizes de saúde e segurança no trabalho previstas na Consolidação das Leis do Trabalho (CLT). Criadas pelo Ministério do Trabalho e Previdência, essas normas visam orientar empresas e trabalhadores em como implementar e cumprir as medidas de segurança e saúde ocupacional, reduzindo os riscos de acidentes e promovendo um ambiente de trabalho mais seguro.

Essas normas regulamentadoras foram introduzidas em 1978 e estão continuamente sendo revisadas e atualizadas para se adaptarem às mudanças nos processos industriais, novas tecnologias e riscos emergentes. Hoje, existem 37 NRs que cobrem uma ampla gama de tópicos, incluindo medidas preventivas, orientações para o uso de equipamentos de proteção, normas específicas para setores de alto risco, como mineração e construção civil, entre outros.

Objetivo e Função das NRs na Segurança do Trabalho

As NRs foram criadas para operacionalizar e detalhar as disposições gerais da CLT relacionadas à segurança e medicina do trabalho. Enquanto a CLT estabelece o marco legal para garantir a saúde dos trabalhadores, as NRs fornecem diretrizes específicas que empregadores e empregados devem seguir em diferentes tipos de atividades.

Alguns dos objetivos fundamentais das NRs incluem:

- **Prevenir Acidentes e Doenças Ocupacionais:** As normas especificam medidas técnicas e organizacionais para evitar condições perigosas no ambiente de trabalho.

- **Orientar sobre o Uso de Equipamentos de Proteção:** Normas como a NR 6 determinam o fornecimento, uso e manutenção dos Equipamentos de Proteção Individual (EPIs).

- **Estabelecer Padrões para Ambientes de Trabalho:** Algumas NRs, como a NR 17, tratam de ergonomia, definindo parâmetros para garantir a segurança e o conforto dos trabalhadores.

Exemplos de Normas Regulamentadoras e Sua Aplicação

Algumas NRs são especialmente relevantes para a segurança no trabalho, sendo amplamente aplicadas em diversos setores e servindo como referência para a gestão de segurança em saúde ocupacional. Entre as mais importantes estão:

- **NR 5 - Comissão Interna de Prevenção de Acidentes (CIPA):** Exige que empresas com mais de 20 funcionários constituam uma CIPA, que deve ser composta por representantes dos trabalhadores e da empresa, com o objetivo de identificar riscos e propor medidas preventivas.

CONHECIMENTOS ESPECÍFICOS - BLOCO III

ANATOMIA E FISIOLOGIA HUMANA

► Anatomia e fisiologia do sistema esquelético

Osteologia, em um sentido estrito e etimológico, refere-se ao estudo dos ossos. Em um sentido mais amplo, abrange o estudo das estruturas intimamente ligadas ou relacionadas aos ossos, que compõem o esqueleto.

Do ponto de vista da sobrevivência e da função do movimento, que é essencial para a locomoção, o foco recai sobre os Sistemas Esquelético, Muscular e Articular, que, juntos, formam o Aparelho Locomotor do organismo.

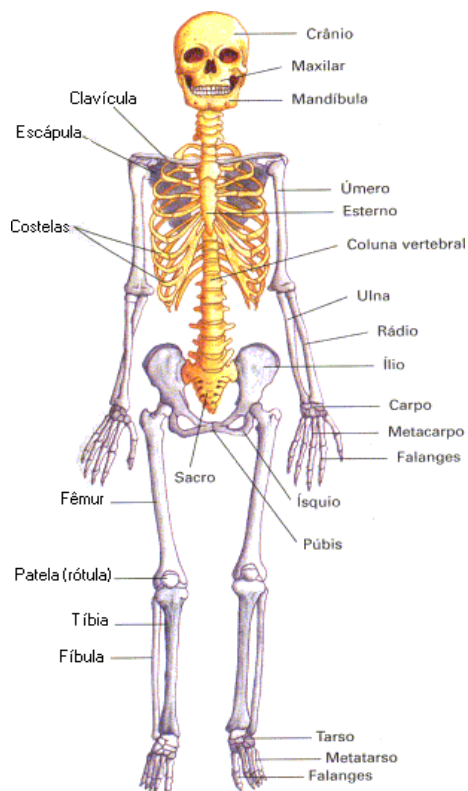


Imagem: AVANCINI & FAVARETTO. *Biologia – Uma abordagem evolutiva e ecológica*. Vol. 2. São Paulo, Ed. Moderna, 1997.

Além de proporcionar suporte ao corpo, o esqueleto desempenha o papel de proteger os órgãos internos e oferece pontos de fixação para os músculos. Ele é composto por elementos ósseos e articulações cartilaginosas, que, quando combinados, formam um sistema de alavancas controlado pelos músculos. O esqueleto de um indivíduo adulto consiste normalmente em 206 ossos, embora essa quantidade possa variar de acordo com fatores como idade, características individuais e critérios de contagem. Em média, os ossos representam aproximadamente um quinto do peso total de um indivíduo saudável.

Fatores que influenciam na contagem de ossos:

a) Fatores Etários: da infância à velhice, há uma variação na quantidade de ossos.

b) Fatores Individuais: em alguns casos, pode haver persistência da divisão do osso frontal na fase adulta, e ossos adicionais podem ocorrer, levando a variações na contagem de ossos.

c) Critérios de Contagem: às vezes, os anatomistas aplicam critérios pessoais ao contar ossos, como incluir ou excluir os ossos sesamoides ou os ossículos do ouvido médio.

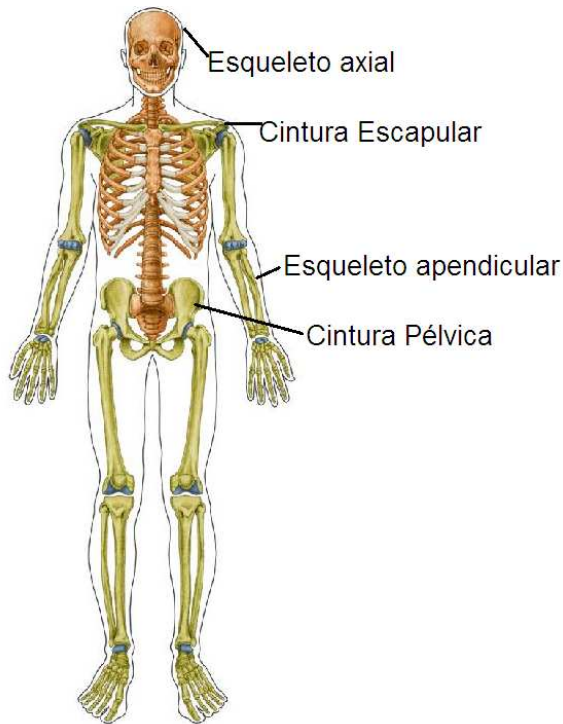
O esqueleto humano pode ser dividido em duas partes:

- **Esqueleto axial:** localizado na parte média e formando o eixo central do corpo, esse componente inclui os ossos do crânio, da face, a coluna vertebral, as costelas e o esterno. Consiste em um total de 80 ossos, sendo 28 deles presentes no crânio e na face, 26 na coluna vertebral, e 24 costelas, além de um osso esterno e um osso hioide.

- **Esqueleto apendicular:** compreende a cintura escapular, constituída pelas escápulas e clavículas, a cintura pélvica, formada pelos ossos ilíacos (da bacia), e os esqueletos dos membros, que englobam os membros superiores (ou anteriores) e os membros inferiores (ou posteriores).

A conexão entre essas duas partes ocorre por meio de estruturas ósseas conhecidas como cinturas: a escapular ou torácica, formada pela escápula e clavícula, e a pélvica, composta pelos ossos do quadril, que incluem o ílio, o púbis e o ísqiio.

AMOSTRA



TOMITA, Rúbia Yuri. *Atlas visual compacto do corpo humano*. 3. ed. São Paulo: Rideel, 2012

Os ossos são órgãos vitais no corpo humano, desempenhando um papel fundamental em sua ecologia. Cerca de 75% da estrutura óssea é composta por tecido ósseo. É importante ressaltar que os ossos são formados pela união de osteócitos, osteóide, sais minerais e vasos capilares, resultando no tecido ósseo, conhecido como osteônio.

a) A arquitetura dos ossos é composta por três principais componentes:

- **Substância compacta:** responsável por fornecer sustentação e apoio estrutural.
- **Substância esponjosa:** contribui para a capacidade do osso de se moldar e absorver impactos em caso de fraturas.
- **Canal medular:** este espaço aloja a medula óssea, que desempenha um papel crucial na produção de células sanguíneas. Os ossos desempenham diversas funções, como fornecer suporte para o corpo, servir como uma base mecânica para o movimento e produzir estruturas vitais para o organismo.

b) Esqueleto:

Esse termo pode parecer simplesmente a união dos ossos, mas, na realidade, vai muito além disso. Ele denota uma estrutura de suporte. Portanto, podemos descrever o esqueleto como o conjunto de ossos e cartilagens que se conectam para formar a estrutura de suporte do corpo, desempenhando diversas funções. Por sua vez, os ossos podem ser definidos como estruturas rígidas, variáveis em número, localização e forma, que, quando combinadas, constituem o esqueleto.

c) Funções do Esqueleto:

O esqueleto desempenha diversas funções, tais como:

- **Proteção:** atua como uma estrutura protetora para órgãos vitais, como o coração, pulmões e sistema nervoso central.
- **Sustentação:** fornece a estrutura e conformação básica para o corpo humano, mantendo-o ereto.
- **Armazenamento:** serve como local de armazenamento de íons de cálcio e potássio, essenciais para diversas funções do corpo.
- **Sistema de alavancas:** atua como um sistema de alavancas que permite o movimento do corpo e auxilia na locomoção.
- **Deslocamento:** possibilita o movimento do corpo, permitindo que os músculos realizem ações de locomoção e mobilidade.

Classificação dos ossos

Os ossos do corpo humano podem ser classificados com base em suas dimensões lineares, resultando em diferentes categorias:

- **Ossos longos:** caracterizados pelo comprimento consideravelmente maior do que a largura e a espessura. Possuem diáfise, extremidades conhecidas como epífises (uma distal e outra proximal) e medula óssea no interior. Além disso, apresentam uma cartilagem epifisária nas extremidades em crescimento. Exemplos incluem o fêmur, tíbia, fíbula, falanges, úmero, rádio, entre outros.
- **Ossos laminares:** possuem comprimento e largura aproximadamente iguais, predominando sobre a espessura. São por vezes chamados erroneamente de “ossos planos”. Exemplos compreendem os ossos do quadril, escápula e occipital.
- **Ossos curtos:** têm dimensões equivalentes para comprimento, largura e espessura. Exemplos destes ossos incluem o carpo e metacarpo.
- **Ossos irregulares:** apresentam uma forma complexa e irregular. Um exemplo notável são as vértebras da coluna espinhal e o osso temporal.
- **Ossos pneumáticos:** caracterizam-se por conter uma ou mais cavidades revestidas de mucosa, que contêm ar. Essas cavidades são chamadas de seios. Exemplos de ossos pneumáticos incluem o etmoide, esfenóide, frontal, temporal e maxilar.
- **Ossos sesamoides:** são ossos inseridos em tendões ou cartilagens, desempenhando principalmente a função de facilitar o deslizamento dessas estruturas. A patela é um exemplo de osso sesamoide.

Arquitetura óssea

Em estudos microscópicos, é possível identificar que o tecido ósseo é composto por duas principais regiões:

- **Substância compacta:** as lamelas do tecido ósseo estão intimamente unidas umas às outras, sem espaços vazios entre elas. Esta região é densa e sólida, conferindo resistência aos ossos. A substância compacta é encontrada em diversos tipos de ossos, incluindo ossos longos, planos, irregulares e curtos.



GOSTOU DESSE MATERIAL?

Imagine o impacto da versão **COMPLETA** na sua preparação. É o passo que faltava para garantir aprovação e conquistar sua estabilidade. Ative já seu **DESCONTO ESPECIAL!**

EU QUERO SER APROVADO!

