

COM BASE NO EDITAL 001/2026



SÃO BENTO DO SUL-SC

PREFEITURA MUNICIPAL DE SÃO BENTO DO SUL - SANTA CATARINA

ASSISTENTE ADMINISTRATIVO (EMHAB)

- ▶ Língua Portuguesa
- ▶ Matemática e Raciocínio Lógico
- ▶ Administração Pública e Legislação
- ▶ Conhecimentos de Informática

BÔNUS
CURSO ON-LINE

- PORTUGUÊS
- INFORMÁTICA



AVISO IMPORTANTE: **Este é um Material de Demonstração**

Este arquivo representa uma prévia exclusiva da apostila.

Aqui, você poderá conferir algumas páginas selecionadas para conhecer de perto a qualidade, o formato e a proposta pedagógica do nosso conteúdo. Lembramos que este não é o material completo.

POR QUE INVESTIR NA APOSTILA COMPLETA?



- × Conteúdo totalmente alinhado ao edital.
- × Teoria clara, objetiva e sempre atualizada.
- × Dicas práticas, quadros de resumo e linguagem descomplicada.
- × Questões gabaritadas
- × Bônus especiais que otimizam seus estudos.

Aproveite a oportunidade de intensificar sua preparação com um material completo e focado na sua aprovação:
Acesse agora: www.apostilasopcao.com.br

Disponível nas versões impressa e digital, com envio imediato!

Estudar com o material certo faz toda a diferença na sua jornada até a APROVAÇÃO.





SÃO BENTO DO SUL-SC

PREFEITURA MUNICIPAL DE SÃO BENTO DO SUL -
SANTA CATARINA

ASSISTENTE ADMINISTRATIVO (EMHAB)

EDITAL 001/2026

CÓD: OP-040MR-26
7908403589586

ÍNDICE

Língua Portuguesa

1. Linguagem verbal e não verbal	9
2. As funções da linguagem	11
3. As variedades linguísticas	12
4. As variedades linguísticas	13
5. FONOLOGIA: Ortografia	15
6. Acentuação gráfica.....	18
7. MORFOLOGIA: Estrutura e formação das palavras.....	19
8. Classes gramaticais variáveis e invariáveis.....	20
9. SINTAXE: Termos essenciais da oração; Termos integrantes da oração; Termos acessórios da oração e vocativo; Tipos de período; Orações coordenadas e subordinadas	27
10. Concordância verbal e nominal	32
11. Colocação pronominal	34
12. Regência verbal e nominal.....	35
13. Crase	37
14. Pontuação	37
15. Semântica e Interpretação textual.....	39
16. Estilística	42
17. Figuras de Linguagem	46

Matemática e Raciocínio Lógico

1. Conjuntos.....	61
2. Números inteiros: operações e propriedades. Números racionais: representação fracionária e decimal: operações e propriedades; Números reais; Números irracionais	63
3. Razão e proporção	75
4. Porcentagem.....	77
5. Regra de três simples e composta	78
6. Juros simples e compostos	80
7. Equação de 1º e de 2º grau.....	82
8. Funções: 1º grau, 2º grau, exponencial, logarítmica e trigonométrica. Equação exponencial; Logaritmos	85
9. Matrizes, determinantes e resolução de sistemas lineares	102
10. Sistema métrico: medidas de tempo, comprimento, superfície e capacidade	114
11. Relação entre grandezas: tabelas e gráficos	117
12. Raciocínio Lógico; Resolução de Situações Problema.....	119
13. Geometria.....	121
14. Geometria Analítica	132
15. Trigonometria	138
16. Progressão Aritmética (PA); Progressão Geométrica (PG)	145
17. Análise Combinatória.....	150

ÍNDICE

18. Estatística Básica	153
19. Probabilidade	156
20. Sistema Cartesiano	158
21. Álgebra. Polinômios	160

Conhecimentos de Informática

1. Noções de hardware, periféricos e softwares: componentes de um computador, dispositivos de entrada e saída e tipos de softwares	169
2. Sistema operacional: Windows 10 e seus respectivos aplicativos/ferramentas padrão. Criação, organização e gerenciamento de arquivos	170
3. Aplicativos de escritório: Microsoft Office 2010 ou superior (Excel, Outlook, PowerPoint e Word)	173
4. Google Workspace (Processamento de textos, Planilhas e Apresentações).....	181
5. Serviços relacionados à Internet: navegação e conceitos da Web (WWW); Navegadores de internet: Google Chrome, Microsoft Edge e Mozilla Firefox. compartilhamento e transferências de arquivos	183
6. Correio eletrônico	193
7. Ferramentas de videoconferência	194
8. Segurança da Informação: noções e procedimentos básicos de segurança da informação, realização de cópias de segurança, arquivamento e recuperação; softwares maliciosos, vírus, aplicativos e mecanismos de segurança da informação.....	203

Conhecimentos Específicos Assistente Administrativo (EMHAB)

1. Noções de Direito Administrativo: Princípios da Administração Pública	211
2. Órgãos Públicos: Administração direta e indireta	215
3. Gestão de processos	219
4. Gestão de contratos.....	221
5. Lei da Transparência (Lei Complementar 131/2009)	227
6. Lei de Acesso à Informação (Lei 12.527/2011)	227
7. Noções de Contabilidade e Orçamento Público: Conceito, Técnicas Orçamentárias, Princípios orçamentários	234
8. Receita pública: Conceito, Classificação segundo a natureza, Etapas e estágios	240
9. Despesa pública: Conceito, Classificação segundo a natureza, Etapas e estágios	241
10. Lei de Responsabilidade Fiscal: Conceitos e objetivos.....	242
11. Noções de Arquivologia: Arquivística: princípios e conceitos.....	259

ÍNDICE

12. Gestão de documentos: Protocolo: recebimento, registro, distribuição, tramitação e expedição de documentos; Classificação de documentos de arquivo; Arquivamento e ordenação de documentos de arquivo; Tabela de temporalidade de documentos de arquivo; Acondicionamento e armazenamento de documentos de arquivo; Preservação e conservação de documentos de arquivo	260
13. Redação Oficial: correspondência oficial, documentos oficiais, formas de tratamento, tipos de discursos; Manual de Redação da Presidência da República.....	268
14. Noções de Administração de Recursos Materiais: Classificação de materiais; Tipos de classificação; Gestão de estoques; Compras: Modalidades de compra. Cadastro de fornecedores; Compras no setor público: Processos Licitatórios, Nova Lei das Licitações (Lei 14.133/2021), Lei do Pregão (Lei 10.520/2002 e Decreto nº 5.450/2005), Lei da Microempresa (Lei Complementar 123/2006 e Decreto nº 6.204/2007).....	278
15. Gestão de Pessoas no Setor Público: Seleção, admissão, estágio probatório, remuneração, exoneração; Direitos trabalhistas e previdenciários. Terceirização. Relacionamento interpessoal: a importância do autoconhecimento, as diferenças individuais, temperamento, caráter, personalidade, superação de conflitos no relacionamento, capacidade de empatia	380

Material Digital

Administração Pública e Legislação

1. Lei Orgânica do Município de São Bento do Sul	3
2. Lei Municipal nº 2.966/2012 (Plano de Cargos Efetivos, Carreira e Salários dos Servidores Públicos Municipais)	28
3. Lei Municipal nº 228/2001 (Regime Jurídico Único para os Servidores Públicos do Município, das Autarquias e das Fundações Públicas Instituídas e Mantidas pelo Município)	30
4. Lei Municipal nº 945/2004 (Plano de Carreira e Remuneração para o Magistério)	30
5. Lei Municipal nº 2.893/2011 (Sistema Municipal de Ensino)	34
6. Conceito de Administração Pública; Princípios básicos da administração pública	79
7. A responsabilidade do servidor público.....	81
8. Administração Pública Municipal.....	83
9. Princípios de ética e cidadania.....	87
10. Noções de Direito Constitucional: Princípios fundamentais da Constituição da República.....	88
11. Direitos e garantias fundamentais	89
12. Organização do Estado - da administração pública; Dos Servidores Públicos.....	99
13. Organização dos poderes.....	114
14. Constituição da República Federativa do Brasil Art.1 ao Art. 41.....	141

Conteúdo Digital

▪ Para estudar o Conteúdo Digital acesse sua “Área do Cliente” em nosso site, ou siga os passos indicados na página 2 para acessar seu bônus.

<https://www.apostilasopcao.com.br/customer/account/login/>

LÍNGUA PORTUGUESA

LINGUAGEM VERBAL E NÃO VERBAL

As linguagens são formas de expressão e comunicação construídas por diferentes elementos. A linguagem verbal utiliza palavras — faladas ou escritas — e constitui o léxico de uma língua. Já a linguagem não verbal comunica por meio de imagens, cores, formas, gestos, sons e expressões corporais, sem o uso de palavras. Cada tipo de linguagem possui características próprias e é empregado conforme a intenção comunicativa.

Linguagem verbal

A linguagem verbal é caracterizada pela comunicação através do uso de palavras. Essas palavras podem ser faladas ou escritas. O conjunto das palavras utilizadas em uma língua é chamado de léxico.

Linguagem não verbal

A comunicação não verbal é compreendida como toda a comunicação realizada através de elementos não verbais. Ou seja, que não usem palavras. Segue abaixo a tabela resumo:

	Linguagem verbal	Linguagem não verbal
Elementos presentes	Palavras	Imagens Gestos Sons Expressões corporais e faciais
Exemplos	Conversas Discursos Textos Rádio	Língua de sinais Placas de aviso e de trânsito Obras de arte Dança

Interpretação de linguagem não verbal (tabelas, fotos, quadrinhos, etc.)

A simbologia é uma forma de comunicação não verbal que consegue, por meio de símbolos gráficos populares, transmitir mensagens e exprimir ideias e conceitos em uma linguagem figurativa ou abstrata. A capacidade de reconhecimento e interpretação das imagens/símbolos é determinada pelo conhecimento de cada pessoa.

Exemplos:

Placas



AMOSTRA

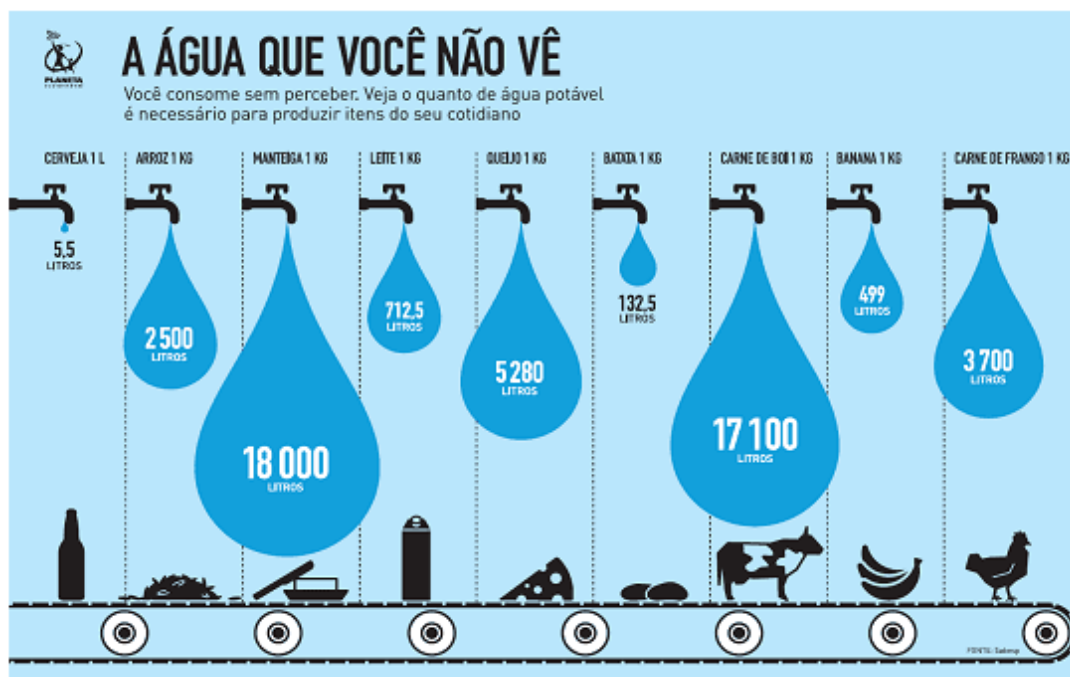
Charges



Tirinhas



Gráficos



MATEMÁTICA E RACIOCÍNIO LÓGICO

CONJUNTOS

TEORIA DOS CONJUNTOS

Um conjunto é uma coleção de objetos, chamados elementos, que possuem uma propriedade comum ou que satisfazem determinada condição.

► Representação de um conjunto

Podemos representar um conjunto de várias maneiras. Indicamos os conjuntos utilizando as letras maiúsculas e os elementos destes conjuntos por letras minúsculas. Vejamos as principais formas de representação:

- Os elementos do conjunto são colocados entre chaves separados por vírgula, ou ponto e vírgula.

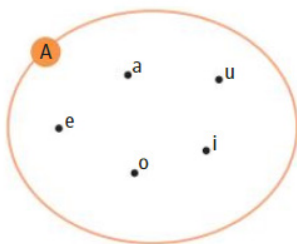
$$A = \{a, e, i, o, u\}$$

- Os elementos do conjunto são representados por uma ou mais propriedades que os caracterize.

$$A = \{x \mid x \text{ é vogal do nosso alfabeto}\}$$

Este símbolo significa **tal que**.

- Os elementos do conjunto são representados por meio de um esquema denominado diagrama de Venn.



► Relação de pertinência

Usamos os símbolos \in (pertence) e \notin (não pertence) para relacionar se um elemento faz parte ou não do conjunto.

► Tipos de Conjuntos

- Conjunto Universo:** reunião de todos os conjuntos que estamos trabalhando.
- Conjunto Vazio:** é aquele que não possui elementos. Representa-se por \emptyset ou, simplesmente $\{ \}$.
- Conjunto Unitário:** possui apenas um único elemento.

- Conjunto Finito:** quando podemos enumerar todos os seus elementos.

- Conjunto Infinito:** contrário do finito.

► Relação de inclusão

É usada para estabelecer relação entre conjuntos com conjuntos, verificando se um conjunto é subconjunto ou não de outro conjunto. Usamos os seguintes símbolos de inclusão:

\subset	está contido
\supset	contém
$\not\subset$	não está contido
$\not\supset$	não contém

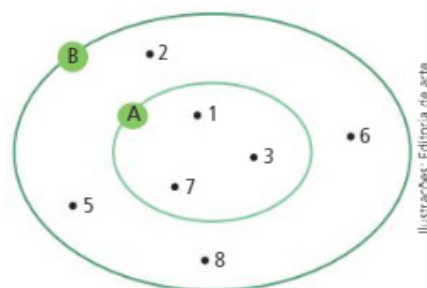
► Igualdade de conjuntos

- Dois conjuntos a e b são iguais, indicamos $a = b$, quando possuem os mesmos elementos.
- Dois conjuntos a e b são diferentes, indicamos por $a \neq b$, se pelo menos um dos elementos de um dos conjuntos não pertence ao outro.

► Subconjuntos

Quando todos os elementos de um conjunto A são também elementos de um outro conjunto B , dizemos que A é subconjunto de B .

Exemplo: $A = \{1,3,7\}$ e $B = \{1,2,3,5,6,7,8\}$.



Ilustrações: Editora de arte

Os elementos do conjunto A estão contidos no conjunto B .

Atenção:

- Todo conjunto A é subconjunto dele próprio;
- O conjunto vazio, por convenção, é subconjunto de qualquer conjunto;
- O conjunto das partes é o conjunto formado por todos os subconjuntos de A .

AMOSTRA

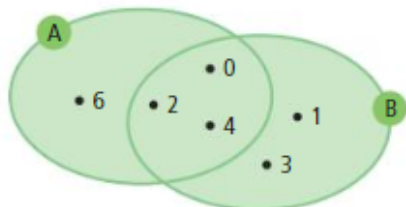
▪ O número de seu subconjunto é dado por: 2^n ; onde n é o número de elementos desse conjunto.

► Operações com Conjuntos

Tomando os conjuntos: $A = \{0, 2, 4, 6\}$ e $B = \{0, 1, 2, 3, 4\}$, como exemplo, vejamos:

União de conjuntos

É o conjunto formado por todos os elementos que pertencem a A ou a B . Representa-se por $A \cup B$. Simbolicamente: $A \cup B = \{x \mid x \in A \text{ ou } x \in B\}$. Exemplo:



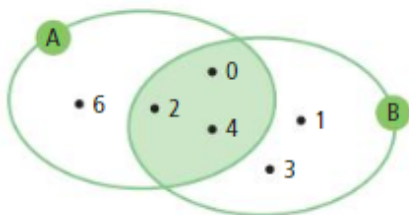
A parte pintada dos conjuntos indica $A \cup B$.

$$A \cup B = \{0, 1, 2, 3, 4, 6\}$$

Lê-se: A união B ou A reunião B.

Intersecção de conjuntos

É o conjunto formado por todos os elementos que pertencem, simultaneamente, a A e a B . Representa-se por $A \cap B$. Simbolicamente: $A \cap B = \{x \mid x \in A \text{ e } x \in B\}$



A parte pintada dos conjuntos indica $A \cap B$.

$$A \cap B = \{0, 2, 4\}$$

Lê-se: A intersecção B.

Observação: Se $A \cap B = \emptyset$, dizemos que A e B são conjuntos disjuntos.

Propriedades da união e intersecção

▪ Propriedade comutativa

$$A \cup B = B \cup A \text{ (comutativa da união)}$$

$$A \cap B = B \cap A \text{ (comutativa da intersecção)}$$

▪ Propriedade associativa

$$(A \cup B) \cup C = A \cup (B \cup C) \text{ (associativa da união)}$$

$$(A \cap B) \cap C = A \cap (B \cap C) \text{ (associativa da intersecção)}$$

▪ Propriedade associativa

$$A \cap (B \cup C) = (A \cap B) \cup (A \cap C) \text{ (distributiva da intersecção em relação à união)}$$

$$A \cup (B \cap C) = (A \cup B) \cap (A \cup C) \text{ (distributiva da união em relação à intersecção)}$$

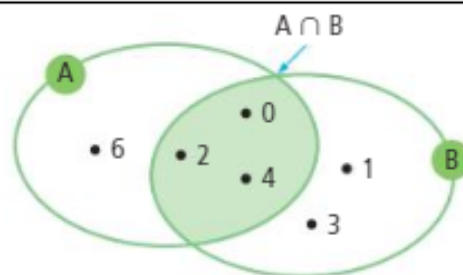
▪ Propriedade essencial

$$\text{Se } A \subset B, \text{ então } A \cup B = B \text{ e } A \cap B = A, \text{ então } A \subset B$$

Número de Elementos da União e da Intersecção de Conjuntos

É dado pela fórmula abaixo:

$$n(A \cup B) = n(A) + n(B) - n(A \cap B)$$



$$n(A \cup B) = 4 + 5 - 3 \Rightarrow n(A \cup B) = 6$$

Exemplo: (FCC)

Dos 43 vereadores de uma cidade, 13 dele não se inscreveram nas comissões de Educação, Saúde e Saneamento Básico. Sete dos vereadores se inscreveram nas três comissões citadas. Doze deles se inscreveram apenas nas comissões de Educação e Saúde e oito deles se inscreveram apenas nas comissões de Saúde e Saneamento Básico. Nenhum dos vereadores se inscreveu em apenas uma dessas comissões. O número de vereadores inscritos na comissão de Saneamento Básico é igual a

- (A) 15.
- (B) 21.
- (C) 18.
- (D) 27.
- (E) 16.

Resolução:

De acordo com os dados temos:

7 vereadores se inscreveram nas 3.

APENAS 12 se inscreveram em educação e saúde (o 12 não deve ser tirado de 7 como costuma fazer nos conjuntos, pois ele já desconsidera os que se inscreveram nos três)

APENAS 8 se inscreveram em saúde e saneamento básico.

São 30 vereadores que se inscreveram nessas 3 comissões, pois 13 dos 43 não se inscreveram.

Portanto, $30 - 7 - 12 - 8 = 3$

Se inscreveram em educação e saneamento 3 vereadores.

CONHECIMENTOS DE INFORMÁTICA

NOÇÕES DE HARDWARE, PERIFÉRICOS E SOFTWARES: COMPONENTES DE UM COMPUTADOR, DISPOSITIVOS DE ENTRADA E SAÍDA E TIPOS DE SOFTWARES

Hardware

O hardware é a parte física do computador, composta por todos os componentes e dispositivos que podem ser tocados, como placas, cabos, memórias, dispositivos de entrada e saída, entre outros. Ele é dividido em várias categorias com base em sua função: componentes internos, dispositivos de entrada, dispositivos de saída e dispositivos de armazenamento.

Componentes Internos

- **Placa-mãe (Motherboard):** É o principal componente do computador, responsável por conectar todos os outros dispositivos. Ela contém slots para o processador, memória RAM, discos de armazenamento e placas de expansão.
- **Processador (CPU - Central Processing Unit):** Conhecido como o “cérebro” do computador, o processador executa as instruções dos programas e realiza cálculos. Ele é dividido em:
 - Unidade de Controle (UC): Gerencia a execução das instruções.
 - Unidade Lógica e Aritmética (ULA): Realiza cálculos matemáticos e operações lógicas.
- **Memória RAM (Random Access Memory):** Uma memória volátil e temporária usada para armazenar dados dos programas em execução. Perde seu conteúdo ao desligar o computador.
- **Memória ROM (Read Only Memory):** Uma memória não volátil que armazena instruções permanentes, como o BIOS, essencial para inicializar o computador.
- **Memória Cache:** Uma memória extremamente rápida que armazena dados frequentemente usados pelo processador, acelerando o desempenho.
- **Placa de Vídeo (GPU - Graphics Processing Unit):** Responsável por processar imagens e vídeos, essencial para gráficos avançados e jogos.
- **Fonte de Alimentação:** Fornece energia elétrica para todos os componentes do computador.
- **Placa de Rede:** Permite a conexão do computador a redes locais ou à internet, podendo ser com fio ou sem fio.

Dispositivos de Entrada

- **Teclado:** Permite inserir informações no computador através de teclas.
- **Mouse:** Facilita a interação com interfaces gráficas.
- **Microfone:** Capta áudio para comunicação ou gravação.
- **Scanner:** Converte documentos físicos em arquivos digitais.
- **Webcam:** Captura imagens e vídeos.

Dispositivos de Saída

- **Monitor:** Exibe imagens, vídeos e informações ao usuário.
- **Impressora:** Produz cópias físicas de documentos ou imagens.
- **Caixas de Som/Fones de Ouvido:** Reproduzem áudio.
- **Projetores:** Apresentam imagens ou vídeos em grandes superfícies.

Dispositivos de Entrada e Saída (I/O)

Alguns dispositivos desempenham as duas funções:

- **Pen Drives:** Permitem armazenar dados e transferi-los.
- **Touchscreen:** Combina entrada (toque) e saída (exibição).
- **Impressoras Multifuncionais:** Funcionam como scanner e impressora.

Dispositivos de Armazenamento

- **HD (Hard Disk):** Um disco magnético usado para armazenar grandes quantidades de dados de forma permanente.
- **SSD (Solid State Drive):** Uma unidade de armazenamento mais rápida e resistente que o HD, usada para maior desempenho.
- **Memórias Externas:** Incluem pen drives, cartões de memória e discos rígidos externos.
- **Mídias Ópticas:** CDs, DVDs e Blu-rays, que armazenam dados de forma durável.
- **CD (Compact Disc):** Armazena até 700 MB de dados.
- **DVD (Digital Versatile Disc):** Armazena entre 4,7 GB (camada única) e 8,5 GB (duas camadas).
- **Blu-ray:** Armazena até 25 GB por camada.

Software

O software é a parte lógica do computador, composta pelos programas que permitem a execução de tarefas e o funcionamento do hardware. Ele é classificado em software de sistema, software de aplicação e software utilitário.

AMOSTRA

Software de Sistema

O software de sistema gerencia os recursos do computador e serve como interface entre o hardware e o usuário. O principal exemplo é o sistema operacional (SO). O SO controla todos os dispositivos e fornece uma plataforma para a execução de programas. Exemplos incluem:

- **Windows:** Popular em computadores pessoais e empresariais.
- **Linux:** Sistema operacional de código aberto, amplamente utilizado em servidores e por usuários avançados.
- **macOS:** Exclusivo para computadores da Apple.
- **Android e iOS:** Sistemas operacionais para dispositivos móveis.

Software de Aplicação

O software de aplicação é projetado para ajudar os usuários a realizar tarefas específicas. Exemplos incluem:

- **Microsoft Office:** Ferramentas como Word, Excel e PowerPoint.
- **Navegadores de Internet:** Google Chrome, Mozilla Firefox e Safari.
- **Softwares Gráficos:** Adobe Photoshop e CorelDRAW.
- **Jogos:** Programas interativos voltados para entretenimento.

Software Utilitário

Os softwares utilitários são usados para realizar tarefas de manutenção e otimização do sistema. Exemplos:

- **Antivírus:** Protegem o computador contra malware.
- **Gerenciadores de Arquivos:** Auxiliam na organização e manipulação de arquivos.
- **Compactadores de Arquivos:** Como WinRAR e 7-Zip, que reduzem o tamanho dos arquivos.

SISTEMA OPERACIONAL: WINDOWS 10 E SEUS RESPECTIVOS APLICATIVOS/FERRAMENTAS PADRÃO. CRIAÇÃO, ORGANIZAÇÃO E GERENCIAMENTO DE ARQUIVOS

WINDOWS 10

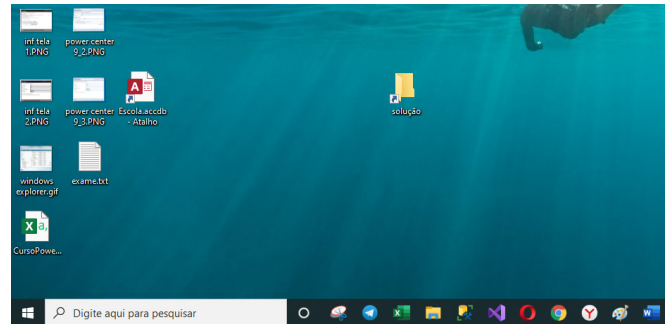
O Windows 10 é um sistema operacional desenvolvido pela Microsoft, amplamente utilizado em computadores pessoais, laptops e dispositivos híbridos. Ele oferece uma interface intuitiva e recursos que facilitam a produtividade, o entretenimento e a conectividade.

Área de trabalho

A área é o espaço principal de trabalho do sistema, onde você pode acessar atalhos de programas, pastas e arquivos. O plano de fundo pode ser personalizado com imagens ou cores sólidas, e os ícones podem ser organizados conforme sua preferência. Além disso, a barra de tarefas na parte inferior centraliza funções como:

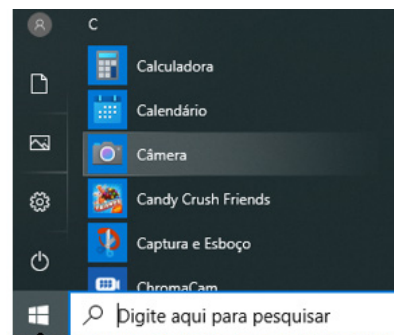
- **Botão Iniciar:** acesso rápido aos aplicativos e configurações.

- **Barra de pesquisa:** facilita a busca de arquivos e aplicativos no sistema.
- **Ícones de aplicativos:** mostram os programas em execução ou fixados.
- **Relógio e notificações:** localizados no canto direito para visualização rápida.

**Uso dos menus**

Os menus no Windows 10 são projetados para facilitar o acesso a diversas funções e aplicativos. Ao clicar no botão Iniciar, você encontrará:

- Uma lista dos programas instalados.
- Atalhos para aplicativos fixados.
- A barra de pesquisa, onde você pode digitar para localizar programas, arquivos e configurações de forma rápida.



MENU INICIAR

Programas e interação com o usuário

Para entender melhor as funções categorizadas no Windows 10, vamos dividir os programas por categorias, explorando as possibilidades que cada um oferece para o usuário.

Música e Vídeo: O Windows Media Player é o player nativo do sistema, projetado para reproduzir músicas e vídeos, proporcionando uma experiência multimídia completa. Suas principais funcionalidades incluem:

- **Organização de bibliotecas:** gerencie arquivos de música, fotos e vídeos armazenados no computador.
- **Reprodução de mídia:** toque músicas e vídeos em diversos formatos compatíveis.
- **Criação de playlists:** organize suas músicas em listas personalizadas para diferentes ocasiões.

CONHECIMENTOS ESPECÍFICOS

NOÇÕES DE DIREITO ADMINISTRATIVO: PRINCÍPIOS DA ADMINISTRAÇÃO PÚBLICA

BREVE INTRODUÇÃO

Podemos considerar o Direito Administrativo como um ramo autônomo do Direito que se encontra dependente de um acoplado de regras e princípios próprios. Todavia, ainda não existe uma norma codificada, não havendo, desta forma, um Código de Direito Administrativo.

Por esta razão, as regras que regem a atuação da Administração Pública em sua relação com os administrados, seus agentes públicos, organização interna e na prestação de seus serviços públicos, encontram-se esparsas no ordenamento jurídico pátrio, onde a principal fonte normativa é a Constituição Federal.

O regime jurídico brasileiro possui dois princípios justificadores das prerrogativas e restrições da Administração, sendo eles, o princípio da Supremacia do Interesse Público e o princípio da Indisponibilidade do Interesse Público.

Sobre o tema em estudo, a jurista Maria Sylvia Zanella Di Pietro ensina que há diferenças relevantes entre o regime jurídico da Administração Pública e o regime jurídico administrativo.

Vejam os:

REGIME JURÍDICO DA ADMINISTRAÇÃO PÚBLICA	REGIME JURÍDICO ADMINISTRATIVO
É um regime mais abrangente	É um regime reservado para as relações jurídicas incidentes nas normas de direito público
Consiste nas regras e princípios de direito público e privado por meio dos quais, a Administração Pública pode se submeter em sua atuação	O ente público assume uma posição privilegiada em relação ao particular

► Princípios de Direito Administrativo

Os princípios de direito administrativo são regras que direcionam os atos da Administração Pública. Os princípios podem vir expressos na Constituição Federal, bem como também podem ser implícitos, ou seja, não estão listados na Constituição, porém, possuem a mesma forma normativa.

O artigo 37, *caput* da Constituição Federal de 1.988, dispõe acerca dos princípios administrativos dispondo que a Administração Pública direta e indireta de qualquer dos poderes

da União, dos Estados do Distrito Federal e dos Municípios obedecerá aos princípios da legalidade, impessoalidade, moralidade, publicidade e eficiência.

Entretanto, é importante ressaltar que o rol de princípios constitucionais do Direito Administrativo não se exaure no art. 37, *caput* da CFB/988, sendo estes, os já mencionados princípios implícitos.

Princípios Expressos:

São os seguintes: Legalidade, Impessoalidade, Moralidade, Publicidade e Eficiência.

Vejam os em apartado, cada um deles:

Legalidade:

Por meio do princípio da legalidade, a Administração Pública só pode atuar conforme a lei, tendo em vista que todas as suas atividades se encontram subordinadas à legislação.

Ressalta-se que de modo diverso da Legalidade na seara civil, onde o que não está proibido está permitido, nos termos do art.5º, II, CFB/88, na Legalidade Administrativa, o administrado poderá atuar somente com prévia autorização legal, haja vista que não havendo autorização legal, não poderá a Administração agir.

Desse modo, a Administração Pública só pode praticar condutas que são autorizadas por lei. Todavia, caso aja fora dos parâmetros legais, é necessário que o ato administrativo seja anulado.

Além disso, é dever da Administração rever seus próprios atos, e tal incumbência possui amparo no Princípio da autotutela. Desse modo, a revisão dos atos que pratica, não depende de autorização ou de controle externo, tendo em vista que a própria Administração poderá fazê-lo por meio de revogação ou anulação. Vejam os:

a) Revogação: trata-se de vício de mérito por conveniência e oportunidade e alcança apenas os atos discricionários.

b) Anulação: trata-se de vício de legalidade e alcança todos os atos, sendo estes vinculados ou discricionários.

Sobre o assunto, determina a Súmula 473 do STF:

Súmula 473 - STF - "A administração pode anular seus próprios atos, quando eivados de vícios que os tornam ilegais, porque deles não se originam direitos; ou revogá-los, por motivo de conveniência ou oportunidade, respeitados os direitos adquiridos, e ressalvada, em todos os casos, a apreciação judicial."

Assim sendo, destaca-se que o Poder Judiciário só possui o condão de intervir em possíveis vícios de legalidade, mas não de mérito. Além disso, não existe na legislação administrativa, prazo para a revogação de atos. Todavia, de acordo com o art. 54

AMOSTRA

da Lei nº 9784/99, o direito da Administração de anular os atos administrativos de que decorram efeitos favoráveis para os destinatários decai em cinco anos, contados da data em que foram praticados, salvo comprovada má-fé. Entretanto, caso o ato nulo tenha sido praticado mediante o uso de má-fé, não haverá prazo para sua anulação.

Impessoalidade:

Por meio da impessoalidade, deverá a Administração Pública agir objetivamente em favor da coletividade.

Salienta-se que os atos de pessoalidade são vedados, pois, o exercício da atividade administrativa é atribuição da Administração, haja vista a ela serem atribuídas todas as condutas dos agentes públicos.

São importantes aspectos do Princípio da Impessoalidade:

a) Não Discriminação: não importa a pessoa que o ato administrativo irá alcançar, pois, a atuação do Estado deve ser de forma impessoal com a fixação de critérios objetivos.

b) Agente Público: o Estado age em nome do agente. Assim, não poderão constar nas publicidades os nomes de administradores ou gestores, sendo que as propagandas devem ser informativas e educativas, pois, o ato estará sendo praticado pela Administração Pública. Tal entendimento possui liame com a Teoria da Imputação Volitiva, por meio da qual, a vontade do agente público é imputada ao Estado.

▪ **OBS. Importante:** De acordo com a jurista Maria Sylvia Zanella di Pietro, o princípio da impessoalidade é fundamento para fins de reconhecimento de validade dos atos praticados por “funcionário de fato”, que se trata daquele que não foi investido no cargo ou função pública de nodo regular, tendo em vista que a conduta desse agente, que se encontra laborando de modo irregular na Administração Pública, é atribuída à pessoas jurídica na qual ele está inserido e, por esse motivo, tal vício será convalidado/corrigido.

Moralidade:

Além da necessidade de as atividades da Administração estarem de acordo com a lei, é preciso que tais atuações sejam conduzidas com lealdade, ética e probidade, sendo que nesse caso, estará a moralidade se preocupando com a moralidade jurídica, e não a social.

A moralidade jurídica é concretizada através de mecanismos que o Estado cria para fiscalizar de modo mais eficaz as atividades de seus servidores. São exemplos: a Lei de Improbidade Administrativa e a Lei de Ação Popular.

Ressalta-se que antes da edição da Súmula Vinculante nº13 do STF, o nepotismo, que se trata da nomeação de parente para ocupar cargo de confiança, já havia sofrido reprimenda da Resolução nº 7 do CNJ – Conselho Nacional de Justiça.

Vejamos o que determina a Súmula Vinculante nº 13 do STF: **Súmula Vinculante 13 STF:** “A nomeação de cônjuge, companheiro ou parente em linha reta, colateral ou por afinidade, até o terceiro grau, inclusive, da autoridade nomeante ou de servidor da mesma pessoa jurídica investido

função gratificada na administração pública direta e indireta em qualquer dos poderes da União, dos Estados, do Distrito Federal e dos Municípios, compreendido o ajuste mediante designações recíprocas, viola a Constituição Federal”.

Sabendo-se que a prática do nepotismo é Contrária à moralidade, impessoalidade e eficiência administrativas, tal prática foi recentemente condenada pela Súmula que reforça o caráter imoral e ilegítimo da nomeação de parentes para cargos em comissão, incluindo nesses casos, a modalidade cruzada ou transversa. Como exemplo, podemos citar o parente de Marcela que foi nomeado no gabinete de João em troca da nomeação de um parente de João no gabinete de Marcela.

Todavia, a edição da Súmula Vinculante 13 do STF, teve seu impacto positivo enfraquecido por causa de duas ocorrências, sendo elas as seguintes:

a) Ao fazer referência explícita a parentes colaterais até o terceiro grau, a Súmula Vinculante acabou por legitimar a nomeação de primos; e

b) Foi afirmado pelo próprio STF que a proibição não se estende a agentes políticos do Poder Executivo, tais como os ministros de Estado e secretários estaduais, distritais e municipais, pois, no entendimento do STF, a súmula se aplica apenas a cargos comissionados.

Publicidade:

É necessário que haja transparência no exercício das atividades exercidas pela Administração Pública. Via regra geral, os atos da Administração devem ser públicos. Contudo, há algumas exceções, como determinados interesses sociais, bem como as situações de foro íntimo.

Para que haja eficácia, é preciso que haja a publicidade dos atos administrativos, pois, com isso, haverá também, melhor controle das atividades administrativas pela própria sociedade.

Constitui exceção ao princípio da publicidade, o artigo 2º, Parágrafo Único, V da Lei nº 9784/99 que determina que a Administração Pública obedecerá, dentre outros, aos princípios da legalidade, finalidade, motivação, razoabilidade, proporcionalidade, moralidade, ampla defesa, contraditório, segurança jurídica, interesse público e eficiência, sendo que nos processos administrativos serão observados, entre outros, os critérios de divulgação oficial dos atos administrativos, ressalvadas as hipóteses de sigilo previstas na Constituição.

Ademais, o artigo 5º, XXXIII da CFB/88 e o artigo 5º, X também da CFB, defendem que tais atos com caráter “sigiloso” devem ser compreendidos como exceções à regra geral do Princípio da Publicidade.

Vale ressaltar que de acordo com o artigo 5º, LXXII da CFB/88 e a Lei nº 9507/97, um dos principais remédios constitucionais que prevê a garantia do acesso às informações sobre a pessoa do impetrante, é o Habeas Data.

Por fim, é importante mencionar que a Súmula nº 6 do STF estabelece “desde que devidamente motivada e com amparo em investigação ou sindicância, é permitida a instauração de processo administrativo disciplinar com base em denúncia anônima, em face do poder-dever de autotutela imposto à Administração”. Logo, percebe-se que a intenção da Suprema Corte ao elaborar esta Súmula, foi a de preservar a intimidade.



GOSTOU DESSE MATERIAL?

Imagine o impacto da versão **COMPLETA** na sua preparação. É o passo que faltava para garantir aprovação e conquistar sua estabilidade. Ative já seu **DESCONTO ESPECIAL!**

EU QUERO SER APROVADO!

