

DE ACORDO COM O EDITAL N.º 82/2026 – PROGEPE UFPR



# UFPR

UNIVERSIDADE FEDERAL DO PARANÁ

## TÉCNICO DE ENFERMAGEM

- ▶ Língua Portuguesa
- ▶ Raciocínio Matemático
- ▶ Informática
- ▶ Conhecimentos Específicos

### Conteúdo Digital

- ▶ Legislação

**BÔNUS**  
CURSO ON-LINE

- PORTUGUÊS
- INFORMÁTICA



# **AVISO IMPORTANTE:** **Este é um Material de Demonstração**

Este arquivo representa uma prévia exclusiva da apostila.

Aqui, você poderá conferir algumas páginas selecionadas para conhecer de perto a qualidade, o formato e a proposta pedagógica do nosso conteúdo. Lembramos que este não é o material completo.

## **POR QUE INVESTIR NA APOSTILA COMPLETA?**



- × Conteúdo totalmente alinhado ao edital.
- × Teoria clara, objetiva e sempre atualizada.
- × Dicas práticas, quadros de resumo e linguagem descomplicada.
- × Questões gabaritadas
- × Bônus especiais que otimizam seus estudos.

Aproveite a oportunidade de intensificar sua preparação com um material completo e focado na sua aprovação:  
Acesse agora: [www.apostilasopcao.com.br](http://www.apostilasopcao.com.br)

Disponível nas versões impressa e digital, com envio imediato!

**Estudar com o material certo faz toda a diferença na sua jornada até a APROVAÇÃO.**





**UFPR**

**UNIVERSIDADE FEDERAL DO PARANÁ**

**TÉCNICO DE ENFERMAGEM**

EDITAL N.º 82/2026 – PROGEPE UFPR

CÓD: OP-049AB-26  
7908403591206

## ÍNDICE

## Língua Portuguesa

1. Apreensão do significado global dos textos.....	9
2. Estabelecimento de relações intratextuais e intertextuais .....	12
3. Reconhecimento da função desempenhada por diferentes recursos gramaticais no texto, nos níveis fonológico, morfológico, sintático, semântico e textual/discursivo.....	14
4. Apreensão dos efeitos de sentido decorrentes do uso de recursos verbais e não verbais em textos de diferentes gêneros: tiras, quadrinhos, charges, gráficos, infográficos etc .....	20
5. Identificação das ideias expressas no texto, bem como de sua hierarquia (principal ou secundária) e das relações entre elas (oposição, restrição, causa/consequência, exemplificação etc.) .....	24
6. Análise da organização argumentativa do texto: identificação do ponto de vista (tese) do autor, reconhecimento e avaliação dos argumentos usados para fundamentá-lo; dedução de ideias e pontos de vista implícitos no texto.....	26
7. Reconhecimento das diferentes “vozes” dentro de um texto, bem como dos recursos linguísticos empregados para demarcá-las .....	27
8. Reconhecimento da posição do autor frente às informações apresentadas no texto (fato ou opinião; sério ou ridículo; concordância ou discordância etc.), bem como dos recursos linguísticos indicadores dessas avaliações.....	30
9. Identificação dos recursos coesivos do texto (expressões, formas pronominais, relatores) e das relações de sentido que estabelecem.....	31
10. Domínio da variedade padrão escrita: normas de concordância, regência, ortografia, pontuação etc .....	32
11. Identificação do significado de palavras, expressões ou estruturas frasais em determinados contextos; Reconhecimento de relações estruturais e semânticas entre frases ou expressões .....	40
12. Identificação, em textos de diferentes gêneros, das marcas linguísticas que singularizam as variedades linguísticas sociais, regionais ou de registro.....	43

## Raciocínio Matemático

1. Resolução de problemas envolvendo números reais.....	61
2. Conjuntos.....	64
3. Contagem.....	67
4. Porcentagem.....	70
5. Sistemas de duas equações e duas incógnitas.....	72
6. Equações do primeiro e segundo graus .....	75
7. Regra de três simples e composta .....	77
8. Sequências .....	79
9. Área, volume e capacidade.....	84
10. Cálculo da média.....	87
11. Leitura e interpretação de dados representados em tabelas e gráficos .....	88

## Informática

1. Noções básicas, como usuário, dos sistemas operacionais Windows e de operações com arquivos nas versões 7, 8 ou 10. Noções consistentes de trabalho com computadores em rede interna, ambiente Windows, para as versões do Windows 7, 8 ou 10 .....	99
2. Noções básicas de navegação na internet, com uso dos programas de navegação Mozilla Firefox e Google Chrome, para as versões do Windows 7, 8 ou 10.....	104

---

 ÍNDICE
 

---

1. Noções consistentes de escrita e edição de texto utilizando o Microsoft Word (versões 2007, 2010 ou 2013) ou o aplicativo Documentos Google .....	114
2. Noções consistentes de cálculo e organização de dados em planilhas eletrônicas utilizando o Microsoft Excel (versões 2007, 2010 ou 2013) ou o aplicativo Planilhas Google .....	123
3. Noções básicas, como usuário, do funcionamento de computadores e de periféricos.....	129
4. Noções de segurança em rede (invasão, vírus, spyware, malware e correlatos) e segurança da informação.....	131

## Conhecimentos Específicos

### Técnico de enfermagem

1. Noções básicas sobre anatomia e fisiologia.....	139
2. Códigos ético e legal dos profissionais de enfermagem/exercício profissional e sua regulamentação .....	159
3. Segurança do paciente.....	175
4. Assistência de enfermagem em obstetrícia e saúde da mulher .....	181
5. Assistência de enfermagem à criança e ao adolescente; Assistência de enfermagem ao paciente adulto e idoso.....	191
6. Assistência de enfermagem nas doenças cardiovasculares, neurológicas, em saúde mental, do sistema reprodutor, do sistema respiratório, das vias urinárias, do sistema digestório, do sistema endócrino e metabólico, da pele, do sistema musculoesquelético, do sistema hematológico e nas doenças infectocontagiosas.....	195
7. Assistência de enfermagem a pacientes cirúrgicos no pré-operatório, intraoperatório e pós-operatório; Preparo e segurança do ambiente cirúrgico; Terminologias cirúrgicas, centro cirúrgico, recuperação pós-anestésica .....	201
8. Esterilização, desinfecção e infecção hospitalar; Reprocessamento de materiais, controle de infecção, esterilização e biossegurança .....	219
9. Infecção hospitalar.....	228
10. Coleta de material para exames (urina, fezes, sangue e escarro).....	234
11. Assistência de enfermagem em situações de urgência e emergência, queimaduras, parada cardiorrespiratória, crise convulsiva, intoxicação, traumas, choques, entre outros .....	240
12. Aplicação dos princípios técnico-científicos no uso de tecnologias em enfermagem para promoção da assistência e registro dos cuidados, tais como lavagens, sondagens, aspirações e nebulização .....	243
13. Programas de promoção e proteção à saúde, prevenção e controle de doenças .....	248
14. Políticas de humanização da assistência.....	249
15. Assistência de enfermagem na prevenção e controle de doenças crônicas não transmissíveis; Assistência de enfermagem na prevenção e controle de doenças transmissíveis.....	252
16. Vacinação .....	266
17. Métodos e técnicas de comunicação, de anotação e registro de enfermagem, de entrevista e de coleta de dados sociodemográficos.....	275
18. Acolhimento à demanda espontânea.....	278
19. Curativos em feridas agudas ou crônicas.....	282
20. Administração de medicamentos por via oral, ocular, inalatória e injetável .....	287

---

# Material Digital

## Legislação

1. Lei n.º 8.112, de 11/12/90, que dispõe sobre o Regime Jurídico dos Servidores Públicos da União, das Autarquias e dá outras providências.....	3
2. Lei n.º 9.784, de 29/01/99, que regulamenta o processo administrativo no âmbito da Administração Pública Federal ....	29
3. Lei Federal n.º 14.133, de 01/04/2021, Lei de Licitações e Contratos Administrativos .....	35
4. Lei n.º 10.973, de 02/12/2004, que dispõe sobre incentivos à inovação e à pesquisa científica e tecnológica no ambiente produtivo e dá outras providências .....	79
5. Constituição Federal: Título I – Dos Princípios Fundamentais; Título II – Dos Direitos e Garantias Fundamentais; Título III – Da Organização do Estado (Capítulo VII – Da Administração Pública); Título VIII – Da Ordem Social, Capítulo III (Da Educação, da Cultura e do Desporto) e Capítulo IV – Da Ciência, Tecnologia e Inovação) .....	87
6. Código Civil: Título I – Das pessoas naturais. Título II – Das pessoas jurídicas. Título IX – Da responsabilidade civil .....	105
7. Código Penal: Título XI – Dos Crimes contra a Administração Pública .....	111
8. Lei n.º 11.091, de 12 de janeiro de 2005 – Plano de Carreira dos Técnicos Administrativos.....	119

---

---

## ÍNDICE

---

---

# LÍNGUA PORTUGUESA

## APREENSÃO DO SIGNIFICADO GLOBAL DOS TEXTOS

A compreensão e a interpretação de textos são habilidades essenciais para que a comunicação alcance seu objetivo de forma eficaz. Em diversos contextos, como na leitura de livros, artigos, propagandas ou imagens, é necessário que o leitor seja capaz de entender o conteúdo proposto e, além disso, atribuir significados mais amplos ao que foi lido ou visto.

Para isso, é importante distinguir os conceitos de compreensão e interpretação, bem como reconhecer que um texto pode ser verbal (composto por palavras) ou não-verbal (constituído por imagens, símbolos ou outros elementos visuais).

Compreender um texto implica decodificar sua mensagem explícita, ou seja, captar o que está diretamente apresentado. Já a interpretação vai além da compreensão, exigindo que o leitor utilize seu repertório pessoal e conhecimentos prévios para gerar um sentido mais profundo do texto. Dessa forma, dominar esses dois processos é essencial não apenas para a leitura cotidiana, mas também para o desempenho em provas e concursos, onde a análise de textos e imagens é frequentemente exigida.

Essa distinção entre compreensão e interpretação é crucial, pois permite ao leitor ir além do que está explícito, alcançando uma leitura mais crítica e reflexiva.

### CONCEITO DE COMPREENSÃO

A compreensão de um texto é o ponto de partida para qualquer análise textual. Ela representa o processo de decodificação da mensagem explícita, ou seja, a habilidade de extrair informações diretamente do conteúdo apresentado pelo autor, sem a necessidade de agregar inferências ou significados subjetivos. Quando compreendemos um texto, estamos simplesmente absorvendo o que está dito de maneira clara, reconhecendo os elementos essenciais da comunicação, como o tema, os fatos e os argumentos centrais.

#### ► A Compreensão em Textos Verbais

Nos textos verbais, que utilizam a linguagem escrita ou falada como principal meio de comunicação, a compreensão passa pela habilidade de ler com atenção e reconhecer as estruturas linguísticas. Isso inclui:

- **Vocabulário**: O entendimento das palavras usadas no texto é fundamental. Palavras desconhecidas podem comprometer a compreensão, tornando necessário o uso de dicionários ou ferramentas de pesquisa para esclarecer o significado.

- **Sintaxe**: A maneira como as palavras estão organizadas em frases e parágrafos também influencia o processo de compreensão. Sentenças complexas, inversões sintáticas ou o

- uso de conectores como conjunções e preposições requerem atenção redobrada para garantir que o leitor compreenda as relações entre as ideias.

- **Coesão e coerência**: são dois pilares essenciais da compreensão. Um texto coeso é aquele cujas ideias estão bem conectadas, e a coerência se refere à lógica interna do texto, onde as ideias se articulam de maneira fluida e compreensível.

Ao realizar a leitura de um texto verbal, a compreensão exige a decodificação de todas essas estruturas. É a partir dessa leitura atenta e detalhada que o leitor poderá garantir que absorveu o conteúdo proposto pelo autor de forma plena.

#### ► A Compreensão em Textos Não-Verbais

Além dos textos verbais, a compreensão se estende aos textos não-verbais, que utilizam símbolos, imagens, gráficos ou outras representações visuais para transmitir uma mensagem. Exemplos de textos não-verbais incluem obras de arte, fotografias, infográficos e até gestos em uma linguagem de sinais.

A compreensão desses textos exige uma leitura visual aguçada, na qual o observador decodifica os elementos presentes, como:

- **Cores**: As cores desempenham um papel comunicativo importante em muitos contextos, evocando emoções ou sugerindo informações adicionais. Por exemplo, em um gráfico, cores diferentes podem representar categorias distintas de dados.

- **Formas e símbolos**: Cada forma ou símbolo em um texto visual pode carregar um significado próprio, como sinais de trânsito ou logotipos de marcas. A correta interpretação desses elementos depende do conhecimento prévio do leitor sobre seu uso.

- **Gestos e expressões**: Em um contexto de comunicação corporal, como na linguagem de sinais ou em uma apresentação oral acompanhada de gestos, a compreensão se dá ao identificar e entender as nuances de cada movimento.

#### ► Fatores que Influenciam a Compreensão

A compreensão, seja de textos verbais ou não-verbais, pode ser afetada por diversos fatores, entre eles:

- **Conhecimento prévio**: Quanto mais familiarizado o leitor estiver com o tema abordado, maior será sua capacidade de compreender o texto. Por exemplo, um leitor que já conhece o contexto histórico de um fato poderá compreender melhor uma notícia sobre ele.

- **Contexto**: O ambiente ou a situação em que o texto é apresentado também influencia a compreensão. Um texto jornalístico, por exemplo, traz uma mensagem diferente dependendo de seu contexto histórico ou social.



## AMOSTRA

▪ **Objetivos da leitura:** O propósito com o qual o leitor aborda o texto impacta a profundidade da compreensão. Se a leitura for para estudo, o leitor provavelmente será mais minucioso do que em uma leitura por lazer.

► **Compreensão como Base para a Interpretação**

A compreensão é o primeiro passo no processo de leitura e análise de qualquer texto. Sem uma compreensão clara e objetiva, não é possível seguir para uma etapa mais profunda, que envolve a interpretação e a formulação de inferências. Somente após a decodificação do que está explicitamente presente no texto, o leitor poderá avançar para uma análise mais subjetiva e crítica, onde ele começará a trazer suas próprias ideias e reflexões sobre o que foi lido.

Em síntese, a compreensão textual é um processo que envolve a decodificação de elementos verbais e não-verbais, permitindo ao leitor captar a mensagem essencial do conteúdo. Ela exige atenção, familiaridade com as estruturas linguísticas ou visuais e, muitas vezes, o uso de recursos complementares, como dicionários. Ao dominar a compreensão, o leitor cria uma base sólida para interpretar textos de maneira mais profunda e crítica.

► **Textos Verbais e Não-Verbais**

Na comunicação, os textos podem ser classificados em duas categorias principais: verbais e não-verbais. Cada tipo de texto utiliza diferentes recursos e linguagens para transmitir suas mensagens, sendo fundamental que o leitor ou observador saiba identificar e interpretar corretamente as especificidades de cada um.

**Textos Verbais:**

Os textos verbais são aqueles constituídos pela linguagem escrita ou falada, onde as palavras são o principal meio de comunicação. Eles estão presentes em inúmeros formatos, como livros, artigos, notícias, discursos, entre outros. A linguagem verbal se apoia em uma estrutura gramatical, com regras que organizam as palavras e frases para transmitir a mensagem de forma coesa e compreensível.

**Características dos Textos Verbais:**

- **Estrutura Sintática:** As frases seguem uma ordem gramatical que facilita a decodificação da mensagem.
- **Uso de Palavras:** As palavras são escolhidas com base em seu significado e função dentro do texto, permitindo ao leitor captar as ideias expressas.
- **Coesão e Coerência:** A conexão entre frases, parágrafos e ideias deve ser clara, para que o leitor compreenda a linha de raciocínio do autor.

Exemplos de textos verbais incluem:

- **Livros e artigos:** Onde há um desenvolvimento contínuo de ideias, apoiado em argumentos e explicações detalhadas.
- **Diálogos e conversas:** Que utilizam a oralidade para interações mais diretas e dinâmicas.
- **Panfletos e propagandas:** Usam a linguagem verbal de forma concisa e direta para transmitir uma mensagem específica.

A compreensão de um texto verbal envolve a decodificação de palavras e a análise de como elas se conectam para construir significado. É essencial que o leitor identifique o tema, os argumentos centrais e as intenções do autor, além de perceber possíveis figuras de linguagem ou ambiguidades.

**Textos Não-Verbais:**

Os textos não-verbais utilizam elementos visuais para se comunicar, como imagens, símbolos, gestos, cores e formas. Embora não usem palavras diretamente, esses textos transmitem mensagens completas e são amplamente utilizados em contextos visuais, como artes visuais, placas de sinalização, fotografias, entre outros.

**Características dos Textos Não-Verbais:**

- **Imagens e símbolos:** Carregam significados culturais e contextuais que devem ser reconhecidos pelo observador.
- **Cores e formas:** Podem ser usadas para evocar emoções ou destacar informações específicas. Por exemplo, a cor vermelha em muitos contextos pode representar perigo ou atenção.
- **Gestos e expressões:** Na comunicação corporal, como na linguagem de sinais ou na expressão facial, o corpo desempenha o papel de transmitir a mensagem.

Exemplos de textos não-verbais incluem:

- **Obras de arte:** Como pinturas ou esculturas, que comunicam ideias, emoções ou narrativas através de elementos visuais.
- **Sinais de trânsito:** Que utilizam formas e cores para orientar os motoristas, dispensando a necessidade de palavras.
- **Infográficos:** Combinações de gráficos e imagens que transmitem informações complexas de forma visualmente acessível.

A interpretação de textos não-verbais exige uma análise diferente da dos textos verbais. É necessário entender os códigos visuais que compõem a mensagem, como as cores, a composição das imagens e os elementos simbólicos utilizados. Além disso, o contexto cultural é crucial, pois muitos símbolos ou gestos podem ter significados diferentes dependendo da região ou da sociedade em que são usados.

► **Relação entre Textos Verbais e Não-Verbais**

Embora sejam diferentes em sua forma, textos verbais e não-verbais frequentemente se complementam. Um exemplo comum são as propagandas publicitárias, que utilizam tanto textos escritos quanto imagens para reforçar a mensagem. Nos livros ilustrados, as imagens acompanham o texto verbal, ajudando a criar um sentido mais completo da história ou da informação.

Essa integração de elementos verbais e não-verbais é amplamente utilizada para aumentar a eficácia da comunicação, tornando a mensagem mais atraente e de fácil entendimento. Nos textos multimodais, como nos sites e nas redes sociais, essa combinação é ainda mais evidente, visto que o público interage simultaneamente com palavras, imagens e vídeos, criando uma experiência comunicativa rica e diversificada.



# RACIOCÍNIO MATEMÁTICO

## RESOLUÇÃO DE PROBLEMAS ENVOLVENDO NÚMEROS REAIS

### RESOLUÇÃO DE PROBLEMAS

A resolução de problemas é um aspecto fundamental da matemática que envolve a aplicação de conceitos, fórmulas e raciocínio lógico para encontrar soluções para uma variedade de questões. Este processo não só aprimora a compreensão matemática, mas também desenvolve habilidades críticas de pensamento. A seguir, apresentamos um guia detalhado para a resolução de problemas matemáticos:

► **Compreensão do problema**

- Leia cuidadosamente o enunciado do problema e certifique-se de entendê-lo completamente.
- Identifique os dados fornecidos, as incógnitas a serem encontradas e as restrições dadas.

► **Planejamento**

- Decida quais métodos matemáticos ou fórmulas são relevantes para o problema.
- Use diagramas, gráficos ou tabelas para visualizar o problema.
- Se o problema for complexo, divida-o em partes menores e mais gerenciáveis.

► **Execução**

- Siga o plano desenvolvido e execute os cálculos necessários.
- Mantenha os dados e cálculos organizados para evitar confusões.
- Aplique o raciocínio lógico para seguir passo a passo até a solução.

► **Verificação**

- Verifique se todos os cálculos foram feitos corretamente.
- Certifique-se de que a solução atende a todas as condições do problema.
- Veja se a resposta faz sentido no contexto do problema.

► **Comunicação**

- Apresente a solução de forma clara e estruturada.
- Detalhe o processo e o raciocínio utilizados para chegar à solução.
- Utilize a terminologia matemática correta para evitar ambiguidades.

► **Técnicas para resolver problemas**

Ao resolver problemas, é frequentemente necessário traduzir a linguagem comum para a linguagem matemática. Aqui estão algumas correspondências comuns:



## AMOSTRA

Linguagem da questão	Linguagem Matemática
Preposições “da”, “de”, “do”	Multiplicação (* ou .)
Preposição “por”	Divisão (÷)
Verbos “equivale a”, “será”, “é”	Igualdade (=)
Pronomes interrogativos “qual”, “quanto”	Incógnita (x)
Um número	x
O dobro de um número	2x
O triplo de um número	3x
A metade de um número	x/2
A terça parte de um número	x/3
Dois números consecutivos	x, x+1
Três números consecutivos	x, x+1, x+2
Um número Par	2x
Um número Ímpar	2x - 1 ou 2x+1
Dois números pares consecutivos	2x, 2x+2
Dois números ímpares consecutivos	2x-1, 2x+1
O oposto de X ( na adição )	- x
O inverso de X ( na multiplicação)	1/x
Soma	Mais, aumentar, ganhar, adicionar
Subtração	Menos, diminuir, perder, tirar, diferença
Divisão	Razão

## ► Exemplos práticos

Exemplo 1: O dobro de um número somado ao triplo do mesmo número é igual a 7. Qual é esse número?

Solução:

$$2x + 3x = 7$$

$$5x = 7$$

$$x = 7/5 = 1,4$$

Resposta: x = 1,4

Exemplo 2: Um relatório contém as seguintes informações sobre as turmas A, B e C:

- As três turmas possuem, juntas, 96 alunos;
- A turma A e a turma B possuem a mesma quantidade de alunos;
- A turma C possui o dobro de alunos da turma A.

Estas informações permitem concluir que a turma C possui a seguinte quantidade de alunos:

- A) 48
- B) 42
- C) 28
- D) 24



# INFORMÁTICA

**NOÇÕES BÁSICAS, COMO USUÁRIO, DOS SISTEMAS OPERACIONAIS WINDOWS E DE OPERAÇÕES COM ARQUIVOS NAS VERSÕES 7, 8 OU 10. NOÇÕES CONSISTENTES DE TRABALHO COM COMPUTADORES EM REDE INTERNA, AMBIENTE WINDOWS, PARA AS VERSÕES DO WINDOWS 7, 8 OU 10**

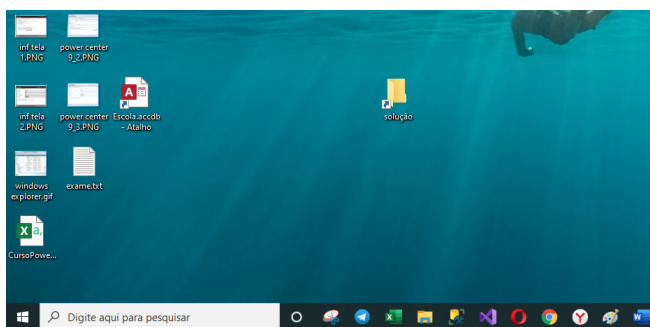
## WINDOWS 10

O Windows 10 é um sistema operacional desenvolvido pela Microsoft, amplamente utilizado em computadores pessoais, laptops e dispositivos híbridos. Ele oferece uma interface intuitiva e recursos que facilitam a produtividade, o entretenimento e a conectividade.

### Área de trabalho

A área é o espaço principal de trabalho do sistema, onde você pode acessar atalhos de programas, pastas e arquivos. O plano de fundo pode ser personalizado com imagens ou cores sólidas, e os ícones podem ser organizados conforme sua preferência. Além disso, a barra de tarefas na parte inferior centraliza funções como:

- **Botão Iniciar:** acesso rápido aos aplicativos e configurações.
- **Barra de pesquisa:** facilita a busca de arquivos e aplicativos no sistema.
- **Ícones de aplicativos:** mostram os programas em execução ou fixados.
- **Relógio e notificações:** localizados no canto direito para visualização rápida.

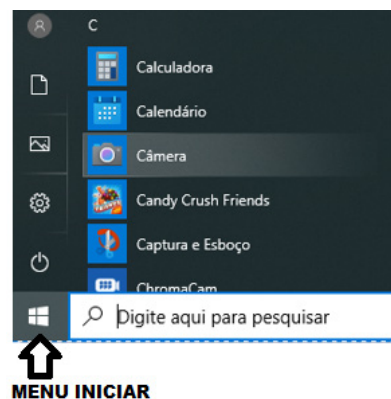


### Uso dos menus

Os menus no Windows 10 são projetados para facilitar o acesso a diversas funções e aplicativos. Ao clicar no botão Iniciar, você encontrará:

- Uma lista dos programas instalados.
- Atalhos para aplicativos fixados.

- A barra de pesquisa, onde você pode digitar para localizar programas, arquivos e configurações de forma rápida.



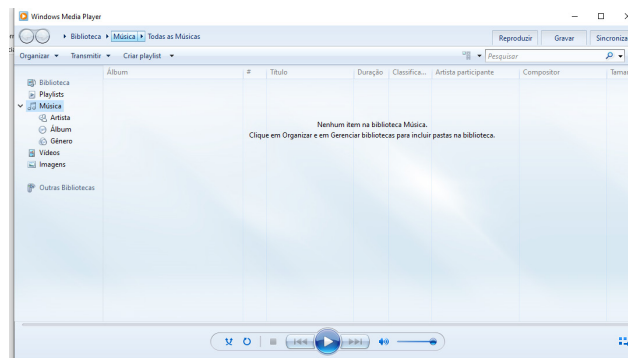
**MENU INICIAR**

### Programas e interação com o usuário

Para entender melhor as funções categorizadas no Windows 10, vamos dividir os programas por categorias, explorando as possibilidades que cada um oferece para o usuário.

**Música e Vídeo:** O Windows Media Player é o player nativo do sistema, projetado para reproduzir músicas e vídeos, proporcionando uma experiência multimídia completa. Suas principais funcionalidades incluem:

- **Organização de bibliotecas:** gerencie arquivos de música, fotos e vídeos armazenados no computador.
- **Reprodução de mídia:** toque músicas e vídeos em diversos formatos compatíveis.
- **Criação de playlists:** organize suas músicas em listas personalizadas para diferentes ocasiões.
- **Gravação de CDs:** transfira suas playlists para CDs de maneira prática.
- **Sincronização com dispositivos externos:** conecte dispositivos de armazenamento e transfira sua mídia facilmente.



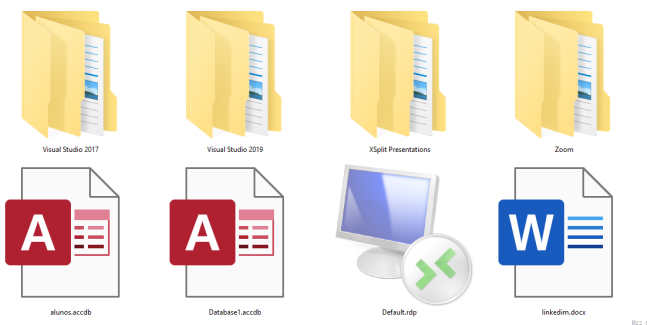
## AMOSTRA

### Conceito de pastas e diretórios

Pasta algumas vezes é chamada de diretório, mas o nome “pasta” ilustra melhor o conceito. Pastas servem para organizar, armazenar e organizar os arquivos. Estes arquivos podem ser documentos de forma geral (textos, fotos, vídeos, aplicativos diversos).

Lembrando sempre que o Windows possui uma pasta com o nome do usuário onde são armazenados dados pessoais.

Dentro deste contexto temos uma hierarquia de pastas.

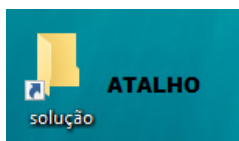
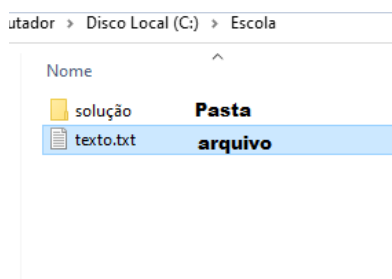


No caso da figura acima temos quatro pastas e quatro arquivos.

### Arquivos e atalhos

Como vimos anteriormente: pastas servem para organização, vimos que uma pasta pode conter outras pastas, arquivos e atalhos.

- **Arquivo:** é um item único que contém um determinado dado. Estes arquivos podem ser documentos de forma geral (textos, fotos, vídeos e etc.), aplicativos diversos, etc.
- **Atalho:** é um item que permite fácil acesso a uma determinada pasta ou arquivo propriamente dito.



### Área de transferência

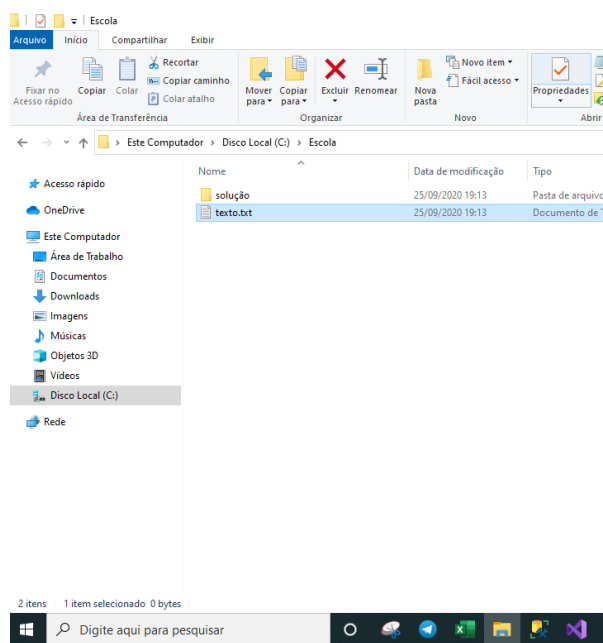
A área de transferência é muito importante e funciona em segundo plano. Ela funciona de forma temporária guardando vários tipos de itens, tais como arquivos, informações etc.

- Quando executamos comandos como “Copiar” ou “Ctrl + C”, estamos copiando dados para esta área intermediária.

- Quando executamos comandos como “Colar” ou “Ctrl + V”, estamos colando, isto é, estamos pegando o que está gravado na área de transferência.

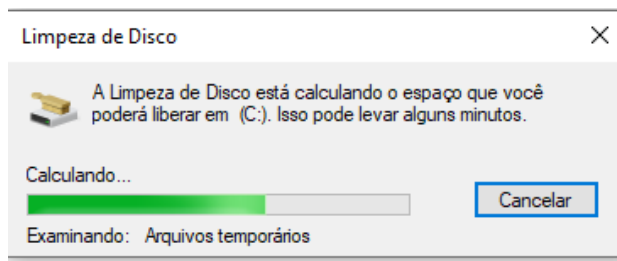
### Manipulação de arquivos e pastas

A caminho mais rápido para acessar e manipular arquivos e pastas e outros objetos é através do “Meu Computador”. Podemos executar tarefas tais como: copiar, colar, mover arquivos, criar pastas, criar atalhos etc.



### Ferramentas do sistema

- A limpeza de disco é uma ferramenta importante, pois o próprio Windows sugere arquivos inúteis e podemos simplesmente confirmar sua exclusão.



- O desfragmentador de disco é uma ferramenta muito importante, pois conforme vamos utilizando o computador os arquivos ficam internamente desorganizados, isto faz que o computador fique lento. Utilizando o desfragmentador o Windows se reorganiza internamente tornando o computador mais rápido e fazendo com que o Windows acesse os arquivos com maior rapidez.

# CONHECIMENTOS ESPECÍFICOS

## NOÇÕES BÁSICAS SOBRE ANATOMIA E FISIOLOGIA

### ► Anatomia e fisiologia do sistema esquelético

Osteologia, em um sentido estrito e etimológico, refere-se ao estudo dos ossos. Em um sentido mais amplo, abrange o estudo das estruturas intimamente ligadas ou relacionadas aos ossos, que compõem o esqueleto.

Do ponto de vista da sobrevivência e da função do movimento, que é essencial para a locomoção, o foco recai sobre os Sistemas Esquelético, Muscular e Articular, que, juntos, formam o Aparelho Locomotor do organismo.

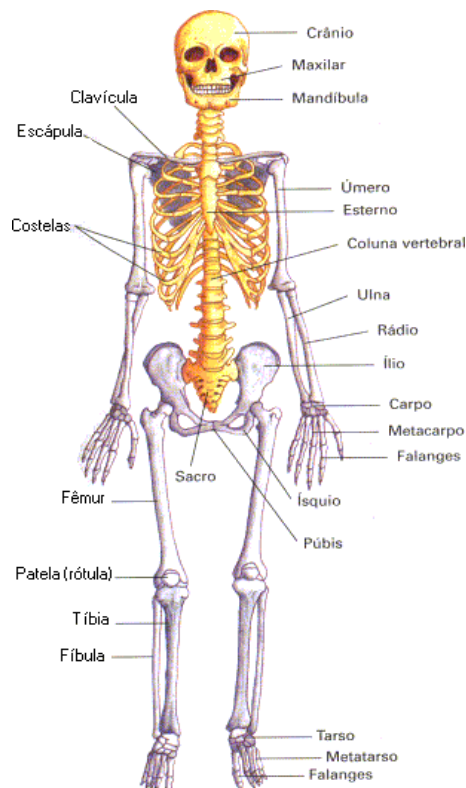


Imagem: AVANCINI & FAVARETTO. *Biologia – Uma abordagem evolutiva e ecológica*. Vol. 2. São Paulo, Ed. Moderna, 1997.

Além de proporcionar suporte ao corpo, o esqueleto desempenha o papel de proteger os órgãos internos e oferece pontos de fixação para os músculos. Ele é composto por elementos ósseos e articulações cartilaginosas, que, quando combinados, formam um sistema de alavancas controlado pelos músculos. O esqueleto de um indivíduo adulto consiste normalmente em 206 ossos, embora essa quantidade possa variar de acordo com fatores como idade, características individuais e critérios de contagem. Em média, os ossos representam aproximadamente um quinto do peso total de um indivíduo saudável.

#### Fatores que influenciam na contagem de ossos:

**a) Fatores Etários:** da infância à velhice, há uma variação na quantidade de ossos.

**b) Fatores Individuais:** em alguns casos, pode haver persistência da divisão do osso frontal na fase adulta, e ossos adicionais podem ocorrer, levando a variações na contagem de ossos.

**c) Critérios de Contagem:** às vezes, os anatomistas aplicam critérios pessoais ao contar ossos, como incluir ou excluir os ossos sesamoides ou os ossículos do ouvido médio.

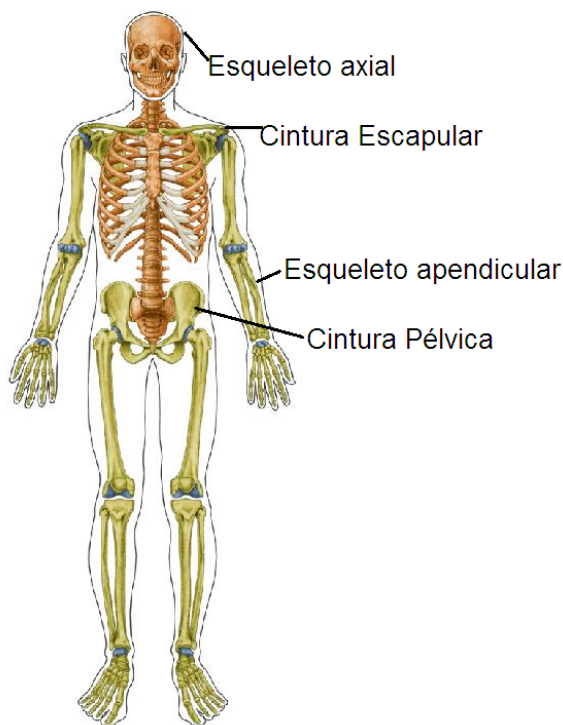
## AMOSTRA

O esqueleto humano pode ser dividido em duas partes:

▪ **Esqueleto axial:** localizado na parte média e formando o eixo central do corpo, esse componente inclui os ossos do crânio, da face, a coluna vertebral, as costelas e o esterno. Consiste em um total de 80 ossos, sendo 28 deles presentes no crânio e na face, 26 na coluna vertebral, e 24 costelas, além de um osso esterno e um osso hioide.

▪ **Esqueleto apendicular:** compreende a cintura escapular, constituída pelas escápulas e clavículas, a cintura pélvica, formada pelos ossos ilíacos (da bacia), e os esqueletos dos membros, que englobam os membros superiores (ou anteriores) e os membros inferiores (ou posteriores).

A conexão entre essas duas partes ocorre por meio de estruturas ósseas conhecidas como cinturas: a escapular ou torácica, formada pela escápula e clavícula, e a pélvica, composta pelos ossos do quadril, que incluem o ílio, o púbis e o ísquio.



TOMITA, Rúbia Yuri. *Atlas visual compacto do corpo humano*. 3. ed. São Paulo: Rideel, 2012

Os ossos são órgãos vitais no corpo humano, desempenhando um papel fundamental em sua ecologia. Cerca de 75% da estrutura óssea é composta por tecido ósseo. É importante ressaltar que os ossos são formados pela união de osteócitos, osteóide, sais minerais e vasos capilares, resultando no tecido ósseo, conhecido como osteônio.

a) A arquitetura dos ossos é composta por três principais componentes:

▪ **Substância compacta:** responsável por fornecer sustentação e apoio estrutural.

▪ **Substância esponjosa:** contribui para a capacidade do osso de se moldar e absorver impactos em caso de fraturas.

▪ **Canal medular:** este espaço aloja a medula óssea, que desempenha um papel crucial na produção de células sanguíneas. Os ossos desempenham diversas funções, como fornecer suporte para o corpo, servir como uma base mecânica para o movimento e produzir estruturas vitais para o organismo.

#### b) Esqueleto:

Esse termo pode parecer simplesmente a união dos ossos, mas, na realidade, vai muito além disso. Ele denota uma estrutura de suporte. Portanto, podemos descrever o esqueleto como o conjunto de ossos e cartilagens que se conectam para formar a estrutura de suporte do corpo, desempenhando diversas funções. Por sua vez, os ossos podem ser definidos como estruturas rígidas, variáveis em número, localização e forma, que, quando combinadas, constituem o esqueleto.

#### c) Funções do Esqueleto:

O esqueleto desempenha diversas funções, tais como:

▪ **Proteção:** atua como uma estrutura protetora para órgãos vitais, como o coração, pulmões e sistema nervoso central.

▪ **Sustentação:** fornece a estrutura e conformação básica para o corpo humano, mantendo-o ereto.

▪ **Armazenamento:** serve como local de armazenamento de íons de cálcio e potássio, essenciais para diversas funções do corpo.

▪ **Sistema de alavancas:** atua como um sistema de alavancas que permite o movimento do corpo e auxilia na locomoção.

▪ **Deslocamento:** possibilita o movimento do corpo, permitindo que os músculos realizem ações de locomoção e mobilidade.

#### Classificação dos ossos

Os ossos do corpo humano podem ser classificados com base em suas dimensões lineares, resultando em diferentes categorias:

▪ **Ossos longos:** caracterizados pelo comprimento consideravelmente maior do que a largura e a espessura. Possuem diáfise, extremidades conhecidas como epífises (uma distal e outra proximal) e medula óssea no interior. Além disso, apresentam uma cartilagem epifisária nas extremidades em crescimento. Exemplos incluem o fêmur, tíbia, fíbula, falanges, úmero, rádio, entre outros.

▪ **Ossos laminares:** possuem comprimento e largura aproximadamente iguais, predominando sobre a espessura. São por vezes chamados erroneamente de "ossos planos". Exemplos compreendem os ossos do quadril, escápula e occipital.

▪ **Ossos curtos:** têm dimensões equivalentes para comprimento, largura e espessura. Exemplos destes ossos incluem o carpo e metacarpo.

▪ **Ossos irregulares:** apresentam uma forma complexa e irregular. Um exemplo notável são as vértebras da coluna espinhal e o osso temporal.



# GOSTOU DESSE MATERIAL?

Imagine o impacto da versão **COMPLETA** na sua preparação. É o passo que faltava para garantir aprovação e conquistar sua estabilidade. Ative já seu **DESCONTO ESPECIAL!**

**EU QUERO SER APROVADO!**

