

DE ACORDO COM O EDITAL DE ABERTURA N.º01.001/2026



TELÊMACO BORBA-PR

PREFEITURA MUNICIPAL DE TELÊMACO BORBA - PARANÁ

AGENTE MUNICIPAL DE TRÂNSITO

- ▶ Língua Portuguesa
- ▶ Raciocínio Lógico / Matemática
- ▶ Informática
- ▶ Conhecimentos Específicos

Conteúdo Digital

- ▶ Conhecimentos Gerais



BÔNUS
CURSO ON-LINE

- PORTUGUÊS
- INFORMÁTICA

AVISO IMPORTANTE: **Este é um Material de Demonstração**

Este arquivo representa uma prévia exclusiva da apostila.

Aqui, você poderá conferir algumas páginas selecionadas para conhecer de perto a qualidade, o formato e a proposta pedagógica do nosso conteúdo. Lembramos que este não é o material completo.

POR QUE INVESTIR NA APOSTILA COMPLETA?



- × Conteúdo totalmente alinhado ao edital.
- × Teoria clara, objetiva e sempre atualizada.
- × Dicas práticas, quadros de resumo e linguagem descomplicada.
- × Questões gabaritadas
- × Bônus especiais que otimizam seus estudos.

Aproveite a oportunidade de intensificar sua preparação com um material completo e focado na sua aprovação:
Acesse agora: www.apostilasopcao.com.br

Disponível nas versões impressa e digital, com envio imediato!

Estudar com o material certo faz toda a diferença na sua jornada até a APROVAÇÃO.





TELÊMACO BORBA - PR

PREFEITURA MUNICIPAL DE TELÊMACO
BORBA - PARANÁ

AGENTE MUNICIPAL DE TRÂNSITO

EDITAL DE ABERTURA N.º01.001/2026

CÓD: OP-007MA-26
7908403593088

Língua Portuguesa

1. Compreensão e interpretação de texto	9
2. Ortografia.....	9
3. Acentuação gráfica.....	10
4. Divisão silábica; fonética e Fonologia: som e fonema, encontros vocálicos e consonantais; dígrafos.....	11
5. Morfologia: classes de palavras variáveis e invariáveis e seus empregos no texto; Tempos simples e compostos dos verbos	13
6. Formação de palavras	19
7. Elementos de comunicação	20
8. Sintaxe. Período simples (termos essenciais e acessórios) e período composto por coordenação e subordinação	21
9. Concordância verbal e nominal	22
10. Regência verbal e nominal.....	24
11. Sintaxe de colocação pronominal	25
12. Emprego dos sinais de pontuação e sua função no texto.....	27
13. Elementos de coesão	28
14. Função textual dos vocábulos.....	29
15. Figuras de linguagem; Figuras de sintaxe.....	33
16. Noções de semântica	37

Raciocínio Lógico / Matemática

1. Sequências Lógicas envolvendo números, letras e figuras	47
2. Geometria plana	48
3. Geometria espacial	52
4. Geometria analítica.....	57
5. Geometrias não euclidianas	62
6. Equivalências lógicas.....	63
7. Raciocínio crítico	68
8. Análise combinatória	70
9. Conjuntos numéricos	73
10. Sistemas de equações do 1º e 2º grau.....	82
11. Comparações	84
12. Razão e proporção	85
13. Regra de Três.....	86
14. Porcentagem.....	87
15. Probabilidade - certeza e impossibilidade, fenômenos aleatórios, espaço amostral e evento; Eventos dependentes e independentes; Probabilidades da união e interseção; Probabilidade condicional	90
16. Diagramas lógicos	92
17. Resolução de problemas.....	92

ÍNDICE

Informática

1. Conceitos de informática	101
2. Hardware de entrada e saída. Software.....	102
3. Segurança de Dados.....	103
4. Ambientes Operacionais: Windows 10 e 11. Atalhos de Teclado. Gerenciamento de Arquivos.....	104
5. Processador de texto (Word 2016)	112
6. Planilhas eletrônicas (Excel 2016).....	122
7. Navegadores de Internet. busca e pesquisa na Web	129
8. Armazenamento externo	137
9. Ferramentas de gerenciamento e compartilhamento de arquivos em nuvem (Google Drive).....	138
10. E-mails: outlook, gmail, Webmail (Zimbra).....	140
11. Inteligência artificial e ferramentas generativas de texto (ChatGPT, Copilot, Gemini)	146

**Conhecimentos Específicos
Agente Municipal de Trânsito**

1. Constituição Federal (Dos Direitos e Garantias Fundamentais).....	153
2. Estatuto da Pessoa Idosa (Disposições Preliminares; Do Transporte).....	163
3. Estatuto da Pessoa com Deficiência (Disposições Gerais; Do Direito ao Transporte e à Mobilidade; Da Acessibilidade) ...	164
4. Postura e atendimento ao público interno e externo	168
5. Comportamento no ambiente de trabalho e boas maneiras.....	172
6. Cuidados com o veículo e Ética Profissional	177
7. Improbidade Administrativa (Leis nº 8.429/1992 e 14.230/2021)	181
8. Noções de Primeiros Socorros	198
9. Manual Brasileiro de Fiscalização e seus anexos	217
10. Resoluções ativas do Contran e Senatran	217
11. Código de Trânsito Brasileiro (completo).....	217
12. Inibição de Consumo de Álcool no País (Lei nº 11.705/2008)	270
13. Regulamentação da Profissão de Motorista (Lei Nº 13.103/15).....	272
14. Código Penal: Dos Crimes Contra a Pessoa (Das Lesões Corporais - artigo 129), Dos Crimes contra a Honra (artigos 138-145), Dos Crimes contra o Patrimônio (Do Furto, Do Roubo e da Extorsão, Do Dano – artigos 155-160 e 163); Dos Crimes Praticados por Funcionário Público contra a Administração em Geral (312-327); Dos Crimes Praticados por Particular contra a Administração em Geral (328 – 337-A).....	278

Material Digital

Conhecimentos Gerais

1. Constituição Federal: Título I – Dos Princípios Fundamentais (Art. 1º ao 4º).....	3
2. Título II – Dos Direitos e Garantias Fundamentais (Art. 5º ao 17)	4
3. Título III – Da Organização do Estado (Art. 18 e 19; Art. 29 e 30; Art. 37 ao 41)	14
4. Título IV - Da Organização dos poderes (Art. 44 ao 75)	23
5. Lei n.º 8.429/1992 e Lei nº 14.230/21 - Lei de Improbidade Administrativa.....	34
6. Lei n.º 12.527/2011 – Lei de Acesso à Informações	50
7. Lei n.º 10.048/2000 - Da prioridade de atendimento às pessoas.....	57
8. Lei n.º 8.069/1990 – Estatuto da Criança e do Adolescente – ECA (Disposições Preliminares e Direitos Fundamentais	58
9. Lei n.º 4.657/1942 – Lei de Introdução às normas do Direito Brasileiro – LINDB (Art. 20 ao 30).....	97
10. Lei n.º 13.709/2018 – Lei Geral de Proteção de Dados Pessoais – LGPD (Capítulo IV).....	98

Conteúdo Digital

▪ Para estudar o Conteúdo Digital acesse sua “Área do Cliente” em nosso site, ou siga os passos indicados na página 2 para acessar seu bônus.

<https://www.apostilasopcao.com.br/customer/account/login/>

LÍNGUA PORTUGUESA

COMPREENSÃO E INTERPRETAÇÃO DE TEXTO

Compreender e interpretar textos é essencial para que o objetivo de comunicação seja alcançado satisfatoriamente. Com isso, é importante saber diferenciar os dois conceitos. Vale lembrar que o texto pode ser verbal ou não-verbal, desde que tenha um sentido completo.

A **compreensão** se relaciona ao entendimento de um texto e de sua proposta comunicativa, decodificando a mensagem explícita. Só depois de compreender o texto que é possível fazer a sua interpretação.

A **interpretação** são as conclusões que chegamos a partir do conteúdo do texto, isto é, ela se encontra para além daquilo que está escrito ou mostrado. Assim, podemos dizer que a interpretação é subjetiva, contando com o conhecimento prévio e do repertório do leitor.

Dessa maneira, para compreender e interpretar bem um texto, é necessário fazer a decodificação de códigos linguísticos e/ou visuais, isto é, identificar figuras de linguagem, reconhecer o sentido de conjunções e preposições, por exemplo, bem como identificar expressões, gestos e cores quando se trata de imagens.

Dicas práticas

- Faça um resumo (pode ser uma palavra, uma frase, um conceito) sobre o assunto e os argumentos apresentados em cada parágrafo, tentando traçar a linha de raciocínio do texto. Se possível, adicione também pensamentos e inferências próprias às anotações.
- Tenha sempre um dicionário ou uma ferramenta de busca por perto, para poder procurar o significado de palavras desconhecidas.
- **Fique atento aos detalhes oferecidos pelo texto:** dados, fonte de referências e datas.
- 4. Sublinhe as informações importantes, separando fatos de opiniões.
- **Perceba o enunciado das questões. De um modo geral, questões que esperam compreensão do texto aparecem com as seguintes expressões:** o autor afirma/sugere que...; segundo o texto...; de acordo com o autor... Já as questões que esperam **interpretação do texto** aparecem com as seguintes expressões: conclui-se do texto que...; o texto permite deduzir que...; qual é a intenção do autor quando afirma que...

ORTOGRAFIA

A ortografia oficial diz respeito às regras gramaticais referentes à escrita correta das palavras. Para melhor entendê-las, é preciso analisar caso a caso. Lembre-se de que a melhor maneira de memorizar a ortografia correta de uma língua é por meio da leitura, que também faz aumentar o vocabulário do leitor.

Neste texto serão abordadas regras para dúvidas frequentes entre os falantes do português. No entanto, é importante ressaltar que existem inúmeras exceções para essas regras, portanto, fique atento!

► Alfabeto

O primeiro passo para compreender a ortografia oficial é conhecer o alfabeto (os sinais gráficos e seus sons). No português, o alfabeto se constitui 26 letras, divididas entre **vogais** (a, e, i, o, u) e **consoantes** (restante das letras).

Com o Novo Acordo Ortográfico, as consoantes **K, W e Y** foram reintroduzidas ao alfabeto oficial da língua portuguesa, de modo que elas são usadas apenas em duas ocorrências: **transcrição de nomes próprios e abreviaturas e símbolos de uso internacional**.

► Uso do “X”

Algumas dicas são relevantes para saber o momento de usar o X no lugar do CH:

- **Depois das sílabas iniciais “me” e “en”** (ex: mexerica; enxergar)
- **Depois de ditongos** (ex: caixa)
- **Palavras de origem indígena ou africana** (ex: abacaxi; orixá)

► Uso do “S” ou “Z”

Algumas regras do uso do “S” com som de “Z” podem ser observadas:

- **Depois de ditongos** (ex: coisa)
- **Em palavras derivadas cuja palavra primitiva já se usa o “S”** (ex: casa > casinha)
- **Nos sufixos “ês” e “esa”, ao indicarem nacionalidade, título ou origem.** (ex: portuguesa)
- **Nos sufixos formadores de adjetivos “ense”, “oso” e “osa”** (ex: populoso)

► Uso do “S”, “SS”, “Ç”

- **“S” costuma aparecer entre uma vogal e uma consoante** (ex: diversão)
- **“SS” costuma aparecer entre duas vogais** (ex: processo)
- **“Ç” costuma aparecer em palavras estrangeiras que passaram pelo processo de aporuguesamento** (ex: muçarela)

AMOSTRA

Os diferentes porquês

POR QUE	Usado para fazer perguntas. Pode ser substituído por “por qual motivo”
PORQUE	Usado em respostas e explicações. Pode ser substituído por “pois”
POR QUÊ	O “que” é acentuado quando aparece como a última palavra da frase, antes da pontuação final (interrogação, exclamação, ponto final)
PORQUÊ	É um substantivo, portanto costuma vir acompanhado de um artigo, numeral, adjetivo ou pronome

► **Parônimos e homônimos**

As palavras **parônimas** são aquelas que possuem grafia e pronúncia semelhantes, porém com significados distintos.

Ex.:

*Cumprimento (saudação) X comprimento (extensão);
Tráfego (trânsito) X tráfico (comércio ilegal).*

Já as palavras **homônimas** são aquelas que possuem a mesma grafia e pronúncia, porém têm significados diferentes.

Ex.:

*Rio (verbo “rir”) X rio (curso d’água);
Manga (blusX manga (fruta)).*

ACENTUAÇÃO GRÁFICA

A acentuação é uma das principais questões relacionadas à Ortografia Oficial, que merece um capítulo a parte. Os acentos utilizados no português são: **acento agudo** (´); **acento grave** (`); **acento circunflexo** (^); **cedilha** (,) e **til** (~).

Depois da reforma do Acordo Ortográfico, a **trema** foi excluída, de modo que ela só é utilizada na grafia de nomes e suas derivações (ex: Müller, mülleriano).

Esses são sinais gráficos que servem para modificar o som de alguma letra, sendo importantes para marcar a sonoridade e a intensidade das sílabas, e para diferenciar palavras que possuem a escrita semelhante.

A sílaba mais intensa da palavra é denominada **sílaba tônica**. A palavra pode ser classificada a partir da localização da sílaba tônica, como mostrado abaixo:

- **Oxítona:** a última sílaba da palavra é a mais intensa. (Ex: café)
- **Paroxítona:** a penúltima sílaba da palavra é a mais intensa. (Ex: automóvel)
- **Proparoxítona:** a antepenúltima sílaba da palavra é a mais intensa. (Ex: lâmpada)

As demais sílabas, pronunciadas de maneira mais sutil, são denominadas **sílabas átonas**.

Regras fundamentais:

CLASSIFICAÇÃO	REGRAS	EXEMPLOS
OXÍTONAS	Terminadas em A, E, O, EM, seguidas ou não do plural; Seguidas de -LO, -LA, -LOS, -LAS	cipó(s), pé(s), armazém respeitá-la, compô-lo, comprometê-los
PAROXÍTONAS	Terminadas em I, IS, US, UM, UNS, L, N, X, PS, Â, ÃS, ÃO, ÑOS ditongo oral, crescente ou decrescente, seguido ou não do plural	táxi, lápis, vírus, fórum, cadáver, tórax, bíceps, imã, órfão, órgãos, água, mágoa, pônei, ideia, geleia, paranoico, heroico
PROPAROXÍTONAS	Todas são acentuadas	cólica, analítico, jurídico, hipérbole, último, alibi

▪ **OBS:** Os ditongos “EI” e “OI” perderam o acento com o Novo Acordo Ortográfico;

Regras especiais:

REGRA	EXEMPLOS
Acentua-se quando “i” e “u” tônicos formam hiato com a vogal anterior, estando sozinhos na sílaba (ou seguidos de “s”), desde que não sejam seguidos de “nh” nem venham após ditongo .	saída, faísca, baú, país e baía
Acentua-se a 3ª pessoa do plural do presente do indicativo dos verbos “TER” e “VIR” e seus compostos	têm, obtêm, contêm, vêm
Não são acentuados hiatos “OO” e “EE”	leem, voo, enjoo
Não são acentuadas palavras homógrafas OBS: A forma verbal “PÔDE” é uma exceção	pelo, pera, para

▪ **OBS:** Não são mais acentuadas as vogais “i” e “u” tônicas quando vierem depois de ditongo em palavras paroxítonas. Exemplos: feiura, Bocaiuva, heroico, jiboia.

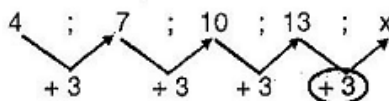
RACIOCÍNIO LÓGICO / MATEMÁTICA

SEQUÊNCIAS LÓGICAS ENVOLVENDO NÚMEROS, LETRAS E FIGURAS

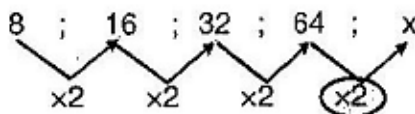
LÓGICA SEQUENCIAL

As sequências podem ser formadas por números, letras, pessoas, figuras, etc. Existem várias formas de se estabelecer uma sequência, o importante é que existem pelo menos três elementos que caracterize a lógica de sua formação, entretanto algumas séries necessitam de mais elementos para definir sua lógica¹. Um bom conhecimento em Progressões Algébricas (PA) e Geométricas (PG), fazem com que deduzir as sequências se tornem simples e sem complicações. E o mais importante é estar atento a vários detalhes que elas possam oferecer.

- **Progressão Aritmética:** Soma-se constantemente um mesmo número.

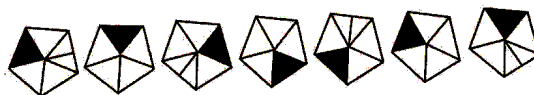


- **Progressão Geométrica:** Multiplica-se constantemente um mesmo número.

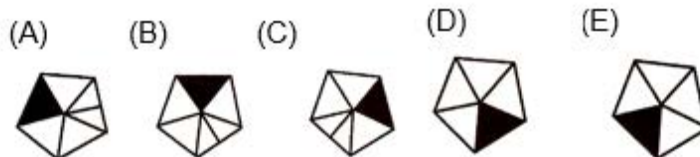


- **Sequência de Figuras:** Esse tipo de sequência pode seguir o mesmo padrão visto na sequência de pessoas ou simplesmente sofrer rotações, como nos exemplos a seguir. Exemplos:

Exemplo 1: Analise a sequência a seguir:



Admitindo-se que a regra de formação das figuras seguintes permaneça a mesma, pode-se afirmar que a figura que ocuparia a 277ª posição dessa sequência é:



¹ <https://centraldefavoritos.com.br/2017/07/21/sequencias-com-numeros-com-figuras-de-palavras/>

AMOSTRA

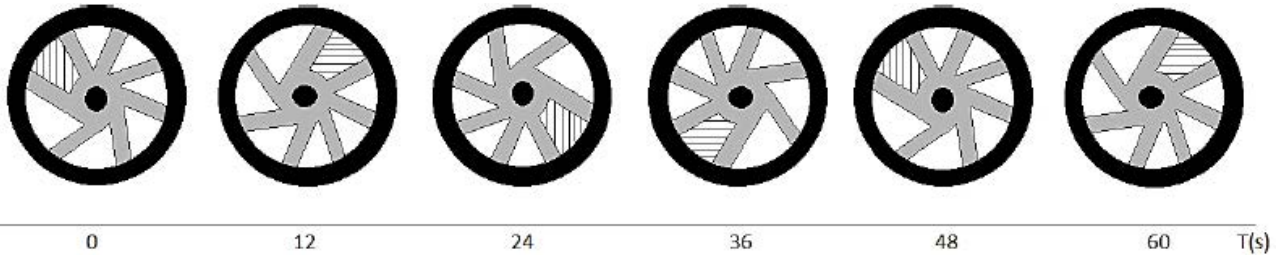
Resolução:

A sequência das figuras completa-se na 5ª figura. Assim, continua-se a sequência de 5 em 5 elementos. A figura de número 277 ocupa, então, a mesma posição das figuras que representam número $5n + 2$, com $n \in \mathbb{N}$. Ou seja, a 277ª figura corresponde à 2ª figura, que é representada pela letra "B".

Resposta: B

Exemplo 2: (IDECAN)

A sequência formada pelas figuras representa as posições, a cada 12 segundos, de uma das rodas de um carro que mantém velocidade constante. Analise-a.



Após 25 minutos e 48 segundos, tempo no qual o carro permanece nessa mesma condição, a posição da roda será:



Resolução:

A roda se mexe a cada 12 segundos. Percebe-se que ela volta ao seu estado inicial após 48 segundos.

O examinador quer saber, após 25 minutos e 48 segundos qual será a posição da roda. Vamos transformar tudo para segundos:

25 minutos = 1500 segundos (60x25)

$1500 + 48$ (25m e 48s) = 1548

Agora é só dividir por 48 segundos (que é o tempo que levou para roda voltar à posição inicial)

$1548 / 48$ = vai ter o resto "12".

Portanto, após 25 minutos e 48 segundos, a roda vai estar na posição dos 12 segundos.

Resposta: B

GEOMETRIA PLANA

POLÍGONOS

Polígonos são figuras geométricas planas, fechadas, formadas por segmentos de reta que se encontram apenas nas extremidades. Esses segmentos são chamados de lados, e os pontos de encontro são chamados de vértices.

Exemplos de polígonos:

- Triângulo
- Quadrado
- Pentágono
- Hexágono

INFORMÁTICA

CONCEITOS DE INFORMÁTICA

Noções de informática

A informática, ou ciência da computação, é a área dedicada ao processamento automático da informação por meio de sistemas computacionais. Seu nome, derivado da fusão das palavras “informação” e “automática”, reflete o objetivo principal: utilizar computadores e algoritmos para tratar, armazenar e transmitir dados de forma eficiente e precisa.

A evolução da informática começou com dispositivos de cálculo simples, como o ábaco, e avançou significativamente ao longo dos séculos. No século 17, Blaise Pascal criou a Pascaline, uma das primeiras calculadoras mecânicas. Já no século 19, Charles Babbage projetou a Máquina Analítica, precursora dos computadores modernos. Ada Lovelace, sua colaboradora, escreveu o primeiro algoritmo destinado a ser executado por uma máquina, tornando-se a primeira programadora da história.

No século 20, a informática passou por transformações revolucionárias. Surgiram os primeiros computadores eletrônicos, como o ENIAC, que usava válvulas para realizar cálculos em grande velocidade. A invenção do transistor e dos circuitos integrados possibilitou a criação de computadores menores e mais rápidos, e, com a chegada dos microprocessadores, os computadores pessoais começaram a se popularizar.

Hoje, a informática permeia praticamente todos os aspectos da vida cotidiana, desde smartphones até sistemas avançados de inteligência artificial. A área segue em constante inovação, impulsionando mudanças significativas em como nos comunicamos, trabalhamos e interagimos com o mundo ao nosso redor.

Fundamentos de Informática

- **Computador:** é uma máquina capaz de receber, armazenar, processar e transmitir informações. Os computadores modernos são compostos por hardware (componentes físicos, como processador, memória, disco rígido) e software (programas e sistemas operacionais).
- **Hardware e Software:** hardware refere-se aos componentes físicos do computador, enquanto o software refere-se aos programas e aplicativos que controlam o hardware e permitem a execução de tarefas.
- **Sistema Operacional:** é um software fundamental que controla o funcionamento do computador e fornece uma interface entre o hardware e os programas. Exemplos de sistemas operacionais incluem Windows, macOS, Linux, iOS e Android.
- **Periféricos:** são dispositivos externos conectados ao computador que complementam suas funcionalidades, como teclado, mouse, monitor, impressora, scanner, alto-falantes, entre outros.

- **Armazenamento de Dados:** refere-se aos dispositivos de armazenamento utilizados para guardar informações, como discos rígidos (HDs), unidades de estado sólido (SSDs), pen drives, cartões de memória, entre outros.

- **Redes de Computadores:** são sistemas que permitem a comunicação entre computadores e dispositivos, permitindo o compartilhamento de recursos e informações. Exemplos incluem a Internet, redes locais (LANs) e redes sem fio (Wi-Fi).

- **Segurança da Informação:** Refere-se às medidas e práticas utilizadas para proteger os dados e sistemas de computadores contra acesso não autorizado, roubo, danos e outros tipos de ameaças.

Tipos de computadores

- **Desktops:** são computadores pessoais projetados para uso em um único local, geralmente composto por uma torre ou gabinete que contém os componentes principais, como processador, memória e disco rígido, conectados a um monitor, teclado e mouse.

- **Laptops (Notebooks):** são computadores portáteis compactos que oferecem as mesmas funcionalidades de um desktop, mas são projetados para facilitar o transporte e o uso em diferentes locais.

- **Tablets:** são dispositivos portáteis com tela sensível ao toque, menores e mais leves que laptops, projetados principalmente para consumo de conteúdo, como navegação na web, leitura de livros eletrônicos e reprodução de mídia.

- **Smartphones:** são dispositivos móveis com capacidades de computação avançadas, incluindo acesso à Internet, aplicativos de produtividade, câmeras de alta resolução, entre outros.

- **Servidores:** são computadores projetados para fornecer serviços e recursos a outros computadores em uma rede, como armazenamento de dados, hospedagem de sites, processamento de e-mails, entre outros.

- **Mainframes:** são computadores de grande porte projetados para lidar com volumes massivos de dados e processamento de transações em ambientes corporativos e institucionais, como bancos, companhias aéreas e agências governamentais.

- **Supercomputadores:** são os computadores mais poderosos e avançados, projetados para lidar com cálculos complexos e intensivos em dados, geralmente usados em pesquisa científica, modelagem climática, simulações e análise de dados.

AMOSTRA

HARDWARE DE ENTRADA E SAÍDA. SOFTWARE**Hardware**

O hardware é a parte física do computador, composta por todos os componentes e dispositivos que podem ser tocados, como placas, cabos, memórias, dispositivos de entrada e saída, entre outros. Ele é dividido em várias categorias com base em sua função: componentes internos, dispositivos de entrada, dispositivos de saída e dispositivos de armazenamento.

Componentes Internos

- **Placa-mãe (Motherboard):** É o principal componente do computador, responsável por conectar todos os outros dispositivos. Ela contém slots para o processador, memória RAM, discos de armazenamento e placas de expansão.
- **Processador (CPU - Central Processing Unit):** Conhecido como o “cérebro” do computador, o processador executa as instruções dos programas e realiza cálculos. Ele é dividido em:
 - **Unidade de Controle (UC):** Gerencia a execução das instruções.
 - **Unidade Lógica e Aritmética (ULA):** Realiza cálculos matemáticos e operações lógicas.
 - **Memória RAM (Random Access Memory):** Uma memória volátil e temporária usada para armazenar dados dos programas em execução. Perde seu conteúdo ao desligar o computador.
 - **Memória ROM (Read Only Memory):** Uma memória não volátil que armazena instruções permanentes, como o BIOS, essencial para inicializar o computador.
 - **Memória Cache:** Uma memória extremamente rápida que armazena dados frequentemente usados pelo processador, acelerando o desempenho.
- **Placa de Vídeo (GPU - Graphics Processing Unit):** Responsável por processar imagens e vídeos, essencial para gráficos avançados e jogos.
- **Fonte de Alimentação:** Fornece energia elétrica para todos os componentes do computador.
- **Placa de Rede:** Permite a conexão do computador a redes locais ou à internet, podendo ser com fio ou sem fio.

Dispositivos de Entrada

- **Teclado:** Permite inserir informações no computador através de teclas.
- **Mouse:** Facilita a interação com interfaces gráficas.
- **Microfone:** Capta áudio para comunicação ou gravação.
- **Scanner:** Converte documentos físicos em arquivos digitais.
- **Webcam:** Captura imagens e vídeos.

Dispositivos de Saída

- **Monitor:** Exibe imagens, vídeos e informações ao usuário.
- **Impressora:** Produz cópias físicas de documentos ou imagens.
- **Caixas de Som/Fones de Ouvido:** Reproduzem áudio.
- **Projetores:** Apresentam imagens ou vídeos em grandes superfícies.

Dispositivos de Entrada e Saída (I/O)

Alguns dispositivos desempenham as duas funções:

- **Pen Drives:** Permitem armazenar dados e transferi-los.
- **Touchscreen:** Combina entrada (toque) e saída (exibição).
- **Impressoras Multifuncionais:** Funcionam como scanner e impressora.

Dispositivos de Armazenamento

- **HD (Hard Disk):** Um disco magnético usado para armazenar grandes quantidades de dados de forma permanente.
- **SSD (Solid State Drive):** Uma unidade de armazenamento mais rápida e resistente que o HD, usada para maior desempenho.
- **Memórias Externas:** Incluem pen drives, cartões de memória e discos rígidos externos.
- **Mídias Ópticas:** CDs, DVDs e Blu-rays, que armazenam dados de forma durável.
- **CD (Compact Disc):** Armazena até 700 MB de dados.
- **DVD (Digital Versatile Disc):** Armazena entre 4,7 GB (camada única) e 8,5 GB (duas camadas).
- **Blu-ray:** Armazena até 25 GB por camada.

Software

O software é a parte lógica do computador, composta pelos programas que permitem a execução de tarefas e o funcionamento do hardware. Ele é classificado em software de sistema, software de aplicação e software utilitário.

Software de Sistema

O software de sistema gerencia os recursos do computador e serve como interface entre o hardware e o usuário. O principal exemplo é o sistema operacional (SO). O SO controla todos os dispositivos e fornece uma plataforma para a execução de programas. Exemplos incluem:

- **Windows:** Popular em computadores pessoais e empresariais.
- **Linux:** Sistema operacional de código aberto, amplamente utilizado em servidores e por usuários avançados.
- **macOS:** Exclusivo para computadores da Apple.
- **Android e iOS:** Sistemas operacionais para dispositivos móveis.

CONHECIMENTOS ESPECÍFICOS

Agente Municipal de Trânsito

CONSTITUIÇÃO FEDERAL (DOS DIREITOS E GARANTIAS FUNDAMENTAIS)

DOS DIREITOS E GARANTIAS FUNDAMENTAIS

Os direitos individuais estão elencados no caput do Artigo 5º da CF. São eles:

► Direito à Vida

O direito à vida deve ser observado por dois prismas: o direito de permanecer vivo e o direito de uma vida digna.

O direito de permanecer vivo pode ser observado, por exemplo, na vedação à pena de morte (salvo em caso de guerra declarada).

Já o direito à uma vida digna, garante as necessidades vitais básicas, proibindo qualquer tratamento desumano como a tortura, penas de caráter perpétuo, trabalhos forçados, cruéis, etc.

► Direito à Liberdade

O direito à liberdade consiste na afirmação de que ninguém será obrigado a fazer ou deixar de fazer alguma coisa, senão em virtude de lei. Tal dispositivo representa a consagração da autonomia privada.

Trata-se a liberdade, de direito amplo, já que compreende, dentre outros, as liberdades: de opinião, de pensamento, de locomoção, de consciência, de crença, de reunião, de associação e de expressão.

► Direito à Igualdade

A igualdade, princípio fundamental proclamado pela Constituição Federal e base do princípio republicano e da democracia, deve ser encarada sob duas óticas, a igualdade material e a igualdade formal.

A igualdade formal é a identidade de direitos e deveres concedidos aos membros da coletividade por meio da norma.

Por sua vez, a igualdade material tem por finalidade a busca da equiparação dos cidadãos sob todos os aspectos, inclusive o jurídico. É a consagração da máxima de Aristóteles, para quem o princípio da igualdade consistia em tratar igualmente os iguais e desigualmente os desiguais na medida em que eles se desigualem.

Sob o pálio da igualdade material, caberia ao Estado promover a igualdade de oportunidades por meio de políticas públicas e leis que, atentos às características dos grupos menos favorecidos, compensassem as desigualdades decorrentes do processo histórico da formação social.

► Direito à Privacidade

Para o estudo do Direito Constitucional, a privacidade é gênero, do qual são espécies a intimidade, a honra, a vida privada e a imagem. De maneira que, os mesmos são invioláveis e a eles assegura-se o direito à indenização pelo dano moral ou material decorrente de sua violação.

► Direito à Honra

O direito à honra almeja tutelar o conjunto de atributos pertinentes à reputação do cidadão sujeito de direitos, exatamente por tal motivo, são previstos no Código Penal.

► Direito de Propriedade

É assegurado o direito de propriedade, contudo, com restrições, como por exemplo, de que se atenda à função social da propriedade. Também se enquadram como espécies de restrição do direito de propriedade, a requisição, a desapropriação, o confisco e o usucapião.

Do mesmo modo, é no direito de propriedade que se asseguram a inviolabilidade do domicílio, os direitos autorais (propriedade intelectual) e os direitos reativos à herança.

Destes direitos, emanam todos os incisos do Art. 5º, da CF/88, conforme veremos abaixo:

TÍTULO II

DOS DIREITOS E GARANTIAS FUNDAMENTAIS

CAPÍTULO I

DOS DIREITOS E DEVERES INDIVIDUAIS E COLETIVOS

Art. 5º Todos são iguais perante a lei, sem distinção de qualquer natureza, garantindo - se aos brasileiros e aos estrangeiros residentes no País a inviolabilidade do direito à vida, à liberdade, à igualdade, à segurança e à propriedade, nos termos seguintes:

I - homens e mulheres são iguais em direitos e obrigações, nos termos desta Constituição;

II - ninguém será obrigado a fazer ou deixar de fazer alguma coisa senão em virtude de lei;

III - ninguém será submetido a tortura nem a tratamento desumano ou degradante;

IV - é livre a manifestação do pensamento, sendo vedado o anonimato;

V - é assegurado o direito de resposta, proporcional ao agravo, além da indenização por dano material, moral ou à imagem;

VI - é inviolável a liberdade de consciência e de crença, sendo assegurado o livre exercício dos cultos religiosos e garantida, na forma da lei, a proteção aos locais de culto e a suas liturgias;

VII - é assegurada, nos termos da lei, a prestação de assistência religiosa nas entidades civis e militares de internação coletiva;

AMOSTRA

VIII - ninguém será privado de direitos por motivo de crença religiosa ou de convicção filosófica ou política, salvo se as invocar para eximir - se de obrigação legal a todos imposta e recusar - se a cumprir prestação alternativa, fixada em lei;

IX - é livre a expressão da atividade intelectual, artística, científica e de comunicação, independentemente de censura ou licença;

X - são invioláveis a intimidade, a vida privada, a honra e a imagem das pessoas, assegurado o direito a indenização pelo dano material ou moral decorrente de sua violação;

XI - a casa é asilo inviolável do indivíduo, ninguém nela podendo penetrar sem consentimento do morador, salvo em caso de flagrante delito ou desastre, ou para prestar socorro, ou, durante o dia, por determinação judicial;(Vide Lei nº 13.105, de 2015)(Vigência)

XII - é inviolável o sigilo da correspondência e das comunicações telegráficas, de dados e das comunicações telefônicas, salvo, no último caso, por ordem judicial, nas hipóteses e na forma que a lei estabelecer para fins de investigação criminal ou instrução processual penal;(Vide Lei nº 9.296, de 1996)

XIII - é livre o exercício de qualquer trabalho, ofício ou profissão, atendidas as qualificações profissionais que a lei estabelecer;

XIV - é assegurado a todos o acesso à informação e resguardado o sigilo da fonte, quando necessário ao exercício profissional;

XV - é livre a locomoção no território nacional em tempo de paz, podendo qualquer pessoa, nos termos da lei, nele entrar, permanecer ou dele sair com seus bens;

XVI - todos podem reunir - se pacificamente, sem armas, em locais abertos ao público, independentemente de autorização, desde que não frustrem outra reunião anteriormente convocada para o mesmo local, sendo apenas exigido prévio aviso à autoridade competente;

XVII - é plena a liberdade de associação para fins lícitos, vedada a de caráter paramilitar;

XVIII - a criação de associações e, na forma da lei, a de cooperativas independem de autorização, sendo vedada a interferência estatal em seu funcionamento;

XIX - as associações só poderão ser compulsoriamente dissolvidas ou ter suas atividades suspensas por decisão judicial, exigindo - se, no primeiro caso, o trânsito em julgado;

XX - ninguém poderá ser compelido a associar - se ou a permanecer associado;

XXI - as entidades associativas, quando expressamente autorizadas, têm legitimidade para representar seus filiados judicial ou extrajudicialmente;

XXII - é garantido o direito de propriedade;

XXIII - a propriedade atenderá a sua função social;

XXIV - a lei estabelecerá o procedimento para desapropriação por necessidade ou utilidade pública, ou por interesse social, mediante justa e prévia indenização em dinheiro, ressalvados os casos previstos nesta Constituição;

XXV - no caso de iminente perigo público, a autoridade competente poderá usar de propriedade particular, assegurada ao proprietário indenização ulterior, se houver dano;

XXVI - a pequena propriedade rural, assim definida em lei, desde que trabalhada pela família, não será objeto de penhora para pagamento de débitos decorrentes de sua atividade produtiva, dispondo a lei sobre os meios de financiar o seu desenvolvimento;

XXVII - aos autores pertence o direito exclusivo de utilização, publicação ou reprodução de suas obras, transmissível aos herdeiros pelo tempo que a lei fixar;

XXVIII - são assegurados, nos termos da lei:

a) a proteção às participações individuais em obras coletivas e à reprodução da imagem e voz humanas, inclusive nas atividades desportivas;

b) o direito de fiscalização do aproveitamento econômico das obras que criarem ou de que participarem aos criadores, aos intérpretes e às respectivas representações sindicais e associativas;

XXIX - a lei assegurará aos autores de inventos industriais privilégio temporário para sua utilização, bem como proteção às criações industriais, à propriedade das marcas, aos nomes de empresas e a outros signos distintivos, tendo em vista o interesse social e o desenvolvimento tecnológico e econômico do País;

XXX - é garantido o direito de herança;

XXXI - a sucessão de bens de estrangeiros situados no País será regulada pela lei brasileira em benefício do cônjuge ou dos filhos brasileiros, sempre que não lhes seja mais favorável a lei pessoal do «de cujus»;

XXXII - o Estado promoverá, na forma da lei, a defesa do consumidor;

XXXIII - todos têm direito a receber dos órgãos públicos informações de seu interesse particular, ou de interesse coletivo ou geral, que serão prestadas no prazo da lei, sob pena de responsabilidade, ressalvadas aquelas cujo sigilo seja imprescindível à segurança da sociedade e do Estado; (Regulamento) (Vide Lei nº 12.527, de 2011)

XXXIV - são a todos assegurados, independentemente do pagamento de taxas:

a) o direito de petição aos Poderes Públicos em defesa de direitos ou contra ilegalidade ou abuso de poder;

b) a obtenção de certidões em repartições públicas, para defesa de direitos e esclarecimento de situações de interesse pessoal;

XXXV - a lei não excluirá da apreciação do Poder Judiciário lesão ou ameaça a direito;

XXXVI - a lei não prejudicará o direito adquirido, o ato jurídico perfeito e a coisa julgada;

XXXVII - não haverá júízo ou tribunal de exceção;

XXXVIII - é reconhecida a instituição do júri, com a organização que lhe der a lei, assegurados:

a) a plenitude de defesa;

b) o sigilo das votações;

c) a soberania dos veredictos;

d) a competência para o julgamento dos crimes dolosos contra a vida;

XXXIX - não há crime sem lei anterior que o defina, nem pena sem prévia cominação legal;

XL - a lei penal não retroagirá, salvo para beneficiar o réu;

XLI - a lei punirá qualquer discriminação atentatória dos direitos e liberdades fundamentais;

XLII - a prática do racismo constitui crime inafiançável e imprescritível, sujeito à pena de reclusão, nos termos da lei;



GOSTOU DESSE MATERIAL?

Imagine o impacto da versão **COMPLETA** na sua preparação. É o passo que faltava para garantir aprovação e conquistar sua estabilidade. Ative já seu **DESCONTO ESPECIAL!**

EU QUERO SER APROVADO!

