

DE ACORDO COM O EDITAL N°. 001 DE 05/05/2026

BURITICUPU-MA

PREFEITURA MUNICIPAL DE BURITICUPU - MARANHÃO

ENFERMEIRO (A)

- ▶ Língua Portuguesa
- ▶ Noções de Informática
- ▶ Aspectos históricos, geográficos e socioculturais de Buriticupu - MA
- ▶ Conhecimentos Específicos

BÔNUS
CURSO ON-LINE

- PORTUGUÊS
- INFORMÁTICA



AVISO IMPORTANTE: **Este é um Material de Demonstração**

Este arquivo representa uma prévia exclusiva da apostila.

Aqui, você poderá conferir algumas páginas selecionadas para conhecer de perto a qualidade, o formato e a proposta pedagógica do nosso conteúdo. Lembramos que este não é o material completo.

POR QUE INVESTIR NA APOSTILA COMPLETA?



- × Conteúdo totalmente alinhado ao edital.
- × Teoria clara, objetiva e sempre atualizada.
- × Dicas práticas, quadros de resumo e linguagem descomplicada.
- × Questões gabaritadas
- × Bônus especiais que otimizam seus estudos.

Aproveite a oportunidade de intensificar sua preparação com um material completo e focado na sua aprovação:
Acesse agora: www.apostilasopcao.com.br

Disponível nas versões impressa e digital, com envio imediato!

Estudar com o material certo faz toda a diferença na sua jornada até a APROVAÇÃO.





BURITICUPU-MA

PREFEITURA MUNICIPAL DE BURITICUPU - MARANHÃO

ENFERMEIRO(A)

EDITAL DO CONCURSO PÚBLICO Nº. 001 DE
05/05/2026

CÓD: OP-035MA-26
7908403593446

ÍNDICE

Língua Portuguesa

1. Compreensão e Interpretação de textos	7
2. Textualidade: coerência e coesão	7
3. Tipologias e gêneros textuais.....	8
4. Funções da linguagem	9
5. Variação de registro e norma linguística	11
6. Criação lexical e os processos de formação de palavras.....	12
7. Classes de palavras	14
8. Sintaxe: período simples e período composto.....	21
9. Sintaxe das relações: concordância nominal e verbal.....	22
10. Regência nominal e verbal.....	24
11. Emprego do acento grave	25
12. Figuras de linguagem	25
13. Elementos de semântica: significação das palavras no contexto, polissemia	29
14. Pontuação	30
15. Regras de acentuação	32

Noções de Informática

1. Computadores: conceitos básicos, utilização, tipos, conectores e componentes (hardware e software).....	43
2. Sistema operacional: noções básicas, gerenciamento de dispositivos, processos, memórias e armazenamento, arquivos e diretórios, usuários, utilização e interfaces, configurações e ferramentas do sistema operacional Windows 11	45
3. Suítes de aplicativos (Microsoft Office 365): editores de textos, planilhas e apresentações.....	51
4. Redes de computadores: conceitos básicos, redes cabeadas e wireless, serviços, protocolos, aplicativos	61
5. Internet: navegadores (Microsoft Edge e Google Chrome); mecanismos de buscas, acesso e compartilhamento de dados e recursos.....	70
6. Aplicativos de correio eletrônico	78
7. Outras ferramentas de comunicação (WhatsApp, Telegram e Google Meet) e redes sociais	79
8. Computação em nuvem (cloud computing)	82
9. Aplicativos Web: Gmail, Agenda, Mapas, Meet, Chat, Drive, Documentos, Planilhas, Apresentações e Formulários	83
10. Segurança da Informação: noções de malwares, ferramentas de segurança, procedimentos de segurança, tipos de ataques	96
11. Backup	97
12. Inteligência Artificial: noções de uso e aplicações	98

Aspectos históricos, geográficos e socioculturais de Buriticupu – MA

1. Homepage oficial do município; Enciclopédia dos Municípios Maranhenses, publicação do Instituto Maranhense de Estudos Socioeconômicos e Cartográfico – IMESC; Projeto Pioneiro de Colonização da Companhia Maranhense de Colonização (COMARCO)	105
2. Lei Estadual MA 6.162/1994 – Lei de Criação do Município.....	110

Conhecimentos Específicos

Enfermeiro(a)

1. Administração e Gestão em Enfermagem.....	113
2. Enfermagem na Saúde do Adulto e Idoso.....	115
3. Enfermagem em Centro Cirúrgico e Central de Material e Esterilização	117
4. Urgência, Emergência e Atendimento Pré-Hospitalar	131
5. Cuidados de enfermagem nas emergências: cardiovasculares, respiratórias, metabólicas, neurológicas, pediátricas, ginecológicas, obstétricas, psiquiátricas e traumas	133
6. Farmacologia aplicada à Enfermagem	142
7. Doenças Transmissíveis e Vigilância em Saúde: Principais doenças transmissíveis: prevenção, controle e assistência de enfermagem.....	148
8. Vigilância Epidemiológica: sistemas de notificação, investigação e medidas de controle, imunizações e cadeia de frio....	170
9. Políticas Públicas e Organização do SUS: Evolução histórica das políticas de saúde no Brasil.....	186
10. Sistema Único de Saúde: princípios, diretrizes, organização e legislação; Participação social e controle social: Conselho de Saúde e conferências	190
11. Rede de Atenção à Saúde (RAS).....	208
12. Estratégia Saúde da Família: composição da equipe, atribuições, territorialização e ações de APS	209
13. Lei nº 7.498/1986; Competências e responsabilidades do enfermeiro	211
14. Decreto nº 94.406/1987	213
15. Ética, Legislação e Exercício Profissional em Enfermagem: Código de Ética dos Profissionais de Enfermagem (Resolução COFEN nº 564/2017); Ética em Saúde, sigilo profissional, responsabilidade civil e penal; Infrações éticas e penalidades.	216
16. Sistematização da Assistência de Enfermagem (SAE): conceitos, etapas do Processo de Enfermagem, diagnósticos, planejamento, implementação e avaliação	224
17. Registros de enfermagem	228

LÍNGUA PORTUGUESA

COMPREENSÃO E INTERPRETAÇÃO DE TEXTOS

Compreender e interpretar textos é essencial para que o objetivo de comunicação seja alcançado satisfatoriamente. Com isso, é importante saber diferenciar os dois conceitos. Vale lembrar que o texto pode ser verbal ou não-verbal, desde que tenha um sentido completo.

A **compreensão** se relaciona ao entendimento de um texto e de sua proposta comunicativa, decodificando a mensagem explícita. Só depois de compreender o texto que é possível fazer a sua interpretação.

A **interpretação** são as conclusões que chegamos a partir do conteúdo do texto, isto é, ela se encontra para além daquilo que está escrito ou mostrado. Assim, podemos dizer que a interpretação é subjetiva, contando com o conhecimento prévio e do repertório do leitor.

Dessa maneira, para compreender e interpretar bem um texto, é necessário fazer a decodificação de códigos linguísticos e/ou visuais, isto é, identificar figuras de linguagem, reconhecer o sentido de conjunções e preposições, por exemplo, bem como identificar expressões, gestos e cores quando se trata de imagens.

Dicas práticas

- Faça um resumo (pode ser uma palavra, uma frase, um conceito) sobre o assunto e os argumentos apresentados em cada parágrafo, tentando traçar a linha de raciocínio do texto. Se possível, adicione também pensamentos e inferências próprias às anotações.
- Tenha sempre um dicionário ou uma ferramenta de busca por perto, para poder procurar o significado de palavras desconhecidas.
- Fique atento aos detalhes oferecidos pelo texto: dados, fonte de referências e datas.
- 4. Sublinhe as informações importantes, separando fatos de opiniões.
- Perceba o enunciado das questões. De um modo geral, questões que esperam **compreensão do texto** aparecem com as seguintes expressões: o autor afirma/sugere que...; segundo o texto...; de acordo com o autor... Já as questões que esperam **interpretação do texto** aparecem com as seguintes expressões: conclui-se do texto que...; o texto permite deduzir que...; qual é a intenção do autor quando afirma que...

TEXTUALIDADE: COERÊNCIA E COESÃO

A coerência e a coesão são essenciais na escrita e na interpretação de textos. Ambos se referem à relação adequada entre os componentes do texto, de modo que são independentes entre si. Isso quer dizer que um texto pode estar coeso, porém incoerente, e vice-versa.

Enquanto a coesão tem foco nas questões gramaticais, ou seja, ligação entre palavras, frases e parágrafos, a coerência diz respeito ao conteúdo, isto é, uma sequência lógica entre as ideias.



ÍNDICE

► Coesão

A coesão textual ocorre, normalmente, por meio do uso de **conectivos** (preposições, conjunções, advérbios). Ela pode ser obtida a partir da **anáfora** (retoma um componente) e da **catáfora** (antecipa um componente).

Confira, então, as principais regras que garantem a coesão textual:

REGRA	CARACTERÍSTICAS	EXEMPLOS
REFERÊNCIA	<ul style="list-style-type: none"> – Pessoal (uso de pronomes pessoais ou possessivos) <ul style="list-style-type: none"> – anafórica – Demonstrativa (uso de pronomes demonstrativos e advérbios) – catafórica – Comparativa (uso de comparações por semelhanças) 	<p>João e Maria são crianças. <i>Eles</i> são irmãos. Fiz todas as tarefas, exceto <u>esta</u>: colonização africana. Mais um ano <u>igual</u> aos outros...</p>
SUBSTITUIÇÃO	<ul style="list-style-type: none"> – Substituição de um termo por outro, para evitar repetição 	<p>Maria está triste. A <u>menina</u> está cansada de ficar em casa.</p>
ELIPSE	<ul style="list-style-type: none"> – Omissão de um termo 	<p>No quarto, apenas quatro ou cinco convidados. (omissão do verbo “haver”)</p>
CONJUNÇÃO	<ul style="list-style-type: none"> – Conexão entre duas orações, estabelecendo relação entre elas 	<p>Eu queria ir ao cinema, <u>mas</u> estamos de quarentena.</p>
COESÃO LEXICAL	<ul style="list-style-type: none"> – Utilização de sinônimos, hiperônimos, nomes genéricos ou palavras que possuem sentido aproximado e pertencente a um mesmo grupo lexical. 	<p>A minha <u>casa</u> é clara. Os <u>quartos</u>, a <u>sala</u> e a <u>cozinha</u> têm janelas grandes.</p>

► Coerência

Nesse caso, é importante conferir se a mensagem e a conexão de ideias fazem sentido, e seguem uma linha clara de raciocínio. Existem alguns conceitos básicos que ajudam a garantir a coerência. Veja quais são os principais princípios para um texto coerente:

- **Princípio da não contradição:** não deve haver ideias contraditórias em diferentes partes do texto.
- **Princípio da não tautologia:** a ideia não deve estar redundante, ainda que seja expressa com palavras diferentes.
- **Princípio da relevância:** as ideias devem se relacionar entre si, não sendo fragmentadas nem sem propósito para a argumentação.
- **Princípio da continuidade temática:** é preciso que o assunto tenha um seguimento em relação ao assunto tratado.
- **Princípio da progressão semântica:** inserir informações novas, que sejam ordenadas de maneira adequada em relação à progressão de ideias.

Para atender a todos os princípios, alguns fatores são recomendáveis para garantir a coerência textual, como amplo **conhecimento de mundo**, isto é, a bagagem de informações que adquirimos ao longo da vida; **inferências** acerca do conhecimento de mundo do leitor; e **informatividade**, ou seja, conhecimentos ricos, interessantes e pouco previsíveis.

TIPOLOGIAS E GÊNEROS TEXTUAIS

A classificação de textos em tipos e gêneros é essencial para compreendermos sua estrutura linguística, função social e finalidade. Antes de tudo, é crucial discernir a distinção entre essas duas categorias.

► Tipos textuais

A tipologia textual se classifica a partir da estrutura e da finalidade do texto, ou seja, está relacionada ao modo como o texto se apresenta. A partir de sua função, é possível estabelecer um padrão específico para se fazer a enunciação.

NOÇÕES DE INFORMÁTICA

COMPUTADORES: CONCEITOS BÁSICOS, UTILIZAÇÃO, TIPOS, CONECTORES E COMPONENTES (HARDWARE E SOFTWARE)

Hardware

O hardware é a parte física do computador, composta por todos os componentes e dispositivos que podem ser tocados, como placas, cabos, memórias, dispositivos de entrada e saída, entre outros. Ele é dividido em várias categorias com base em sua função: componentes internos, dispositivos de entrada, dispositivos de saída e dispositivos de armazenamento.

Componentes Internos

- **Placa-mãe (Motherboard):** É o principal componente do computador, responsável por conectar todos os outros dispositivos. Ela contém slots para o processador, memória RAM, discos de armazenamento e placas de expansão.
- **Processador (CPU - Central Processing Unit):** Conhecido como o “cérebro” do computador, o processador executa as instruções dos programas e realiza cálculos. Ele é dividido em:
 - Unidade de Controle (UC): Gerencia a execução das instruções.
 - Unidade Lógica e Aritmética (ULA): Realiza cálculos matemáticos e operações lógicas.
 - **Memória RAM (Random Access Memory):** Uma memória volátil e temporária usada para armazenar dados dos programas em execução. Perde seu conteúdo ao desligar o computador.
 - **Memória ROM (Read Only Memory):** Uma memória não volátil que armazena instruções permanentes, como o BIOS, essencial para inicializar o computador.
 - **Memória Cache:** Uma memória extremamente rápida que armazena dados frequentemente usados pelo processador, acelerando o desempenho.
 - **Placa de Vídeo (GPU - Graphics Processing Unit):** Responsável por processar imagens e vídeos, essencial para gráficos avançados e jogos.
 - **Fonte de Alimentação:** Fornece energia elétrica para todos os componentes do computador.
 - **Placa de Rede:** Permite a conexão do computador a redes locais ou à internet, podendo ser com fio ou sem fio.

Dispositivos de Entrada

- **Teclado:** Permite inserir informações no computador através de teclas.
- **Mouse:** Facilita a interação com interfaces gráficas.
- **Microfone:** Capta áudio para comunicação ou gravação.
- **Scanner:** Converte documentos físicos em arquivos digitais.
- **Webcam:** Captura imagens e vídeos.

Dispositivos de Saída

- **Monitor:** Exibe imagens, vídeos e informações ao usuário.
- **Impressora:** Produz cópias físicas de documentos ou imagens.
- **Caixas de Som/Fones de Ouvido:** Reproduzem áudio.
- **Projetores:** Apresentam imagens ou vídeos em grandes superfícies.

Dispositivos de Entrada e Saída (I/O)

Alguns dispositivos desempenham as duas funções:

- **Pen Drives:** Permitem armazenar dados e transferi-los.
- **Touchscreen:** Combina entrada (toque) e saída (exibição).
- **Impressoras Multifuncionais:** Funcionam como scanner e impressora.

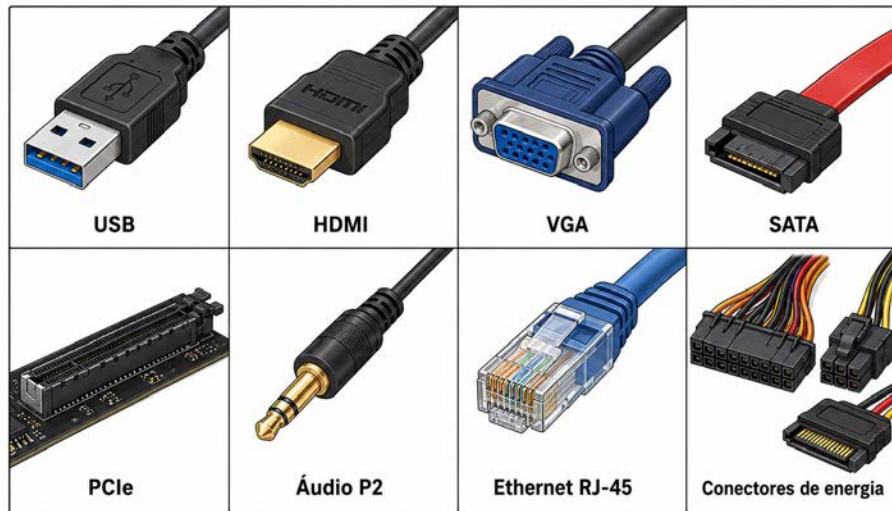
Dispositivos de Armazenamento

- **HD (Hard Disk):** Um disco magnético usado para armazenar grandes quantidades de dados de forma permanente.
- **SSD (Solid State Drive):** Uma unidade de armazenamento mais rápida e resistente que o HD, usada para maior desempenho.
- **Memórias Externas:** Incluem pen drives, cartões de memória e discos rígidos externos.
- **Mídias Ópticas:** CDs, DVDs e Blu-rays, que armazenam dados de forma durável.
- **CD (Compact Disc):** Armazena até 700 MB de dados.
- **DVD (Digital Versatile Disc):** Armazena entre 4,7 GB (camada única) e 8,5 GB (duas camadas).
- **Blu-ray:** Armazena até 25 GB por camada.

Conexões e conectores

Conexões e conectores são os meios físicos usados para ligar componentes internos e dispositivos externos ao computador. Cada conector possui uma função específica, podendo transmitir dados, energia, áudio ou vídeo.

AMOSTRA



- **USB:** O USB, sigla para Universal Serial Bus, é um dos conectores mais utilizados atualmente. Ele serve para conectar diversos dispositivos, como teclados, mouses, impressoras, pendrives, HDs externos, câmeras, celulares e outros periféricos. Existem diferentes versões e formatos, como USB 2.0, USB 3.0, USB 3.1, USB 3.2 e USB-C. As versões mais recentes costumam oferecer maior velocidade de transferência.
- **HDMI:** O HDMI, sigla para High-Definition Multimedia Interface, é utilizado para transmitir áudio e vídeo em alta definição. Ele é comum em monitores, televisores, projetores, notebooks, consoles e placas de vídeo.
- **VGA:** O VGA, sigla para Video Graphics Array, é um conector analógico usado para transmitir imagem para monitores. Foi muito utilizado em computadores antigos, mas atualmente vem sendo substituído por conexões digitais, como HDMI e DisplayPort.
- **DisplayPort:** O DisplayPort é uma conexão digital usada para transmitir áudio e vídeo com alta qualidade. É bastante comum em computadores, monitores modernos e placas de vídeo, principalmente quando há necessidade de alta resolução ou alta taxa de atualização.
- **SATA:** O SATA, sigla para Serial ATA, é usado para conectar unidades de armazenamento internas, como HDs, SSDs SATA e drives de CD/DVD, à placa-mãe. Além do cabo de dados SATA, esses dispositivos também precisam de um cabo de energia vindo da fonte.
- **PCIe:** O PCIe, sigla para Peripheral Component Interconnect Express, é uma interface interna da placa-mãe usada para conectar componentes como placas de vídeo, placas de som, placas de rede, placas de captura e SSDs NVMe. Ele possui diferentes tamanhos, como x1, x4, x8 e x16. O slot x16 é muito utilizado para placas de vídeo.
- **Áudio P2 ou Jack 3,5 mm:** O conector de áudio P2, também conhecido como jack 3,5 mm, é utilizado para conectar fones de ouvido, microfones, caixas de som e headsets. Alguns conectores transmitem apenas áudio, enquanto outros permitem áudio e microfone no mesmo cabo.
- **Ethernet RJ-45:** O conector Ethernet RJ-45 é usado para conexão de rede cabeada. Ele permite ligar o computador a um roteador, modem ou switch, possibilitando acesso à internet ou a uma rede local. A conexão cabeada costuma ser mais estável que a conexão Wi-Fi.
- **Conectores de energia:** Os conectores de energia vêm da fonte de alimentação e servem para distribuir energia elétrica aos componentes internos do computador.

Software

O software é a parte lógica do computador, composta pelos programas que permitem a execução de tarefas e o funcionamento do hardware. Ele é classificado em software de sistema, software de aplicação e software utilitário.

Software de Sistema

O software de sistema gerencia os recursos do computador e serve como interface entre o hardware e o usuário. O principal exemplo é o sistema operacional (SO). O SO controla todos os dispositivos e fornece uma plataforma para a execução de programas. Exemplos incluem:

- **Windows:** Popular em computadores pessoais e empresariais.
- **Linux:** Sistema operacional de código aberto, amplamente utilizado em servidores e por usuários avançados.

ASPECTOS HISTÓRICOS, GEOGRÁFICOS E SOCIOCULTURAIS DE BURITICUPU – MA

HOMEPAGE OFICIAL DO MUNICÍPIO; ENCICLOPÉDIA DOS MUNICÍPIOS MARANHENSES, PUBLICAÇÃO DO INSTITUTO MARANHENSE DE ESTUDOS SOCIOECONÔMICOS E CARTOGRÁFICO – IMESC; PROJETO PIONEIRO DE COLONIZAÇÃO DA COMPANHIA MARANHENSE DE COLONIZAÇÃO (COMARCO)

FORMAÇÃO HISTÓRICA E PROCESSO DE OCUPAÇÃO DE BURITICUPU

► Origens do território e presença indígena

Antes da colonização oficial

Antes de Buriticupu se tornar município, seu território já era conhecido e ocupado por povos indígenas. Segundo a Enciclopédia dos Municípios Maranhenses, publicação do Instituto Maranhense de Estudos Socioeconômicos e Cartográficos – IMESC, a região foi frequentada por grupos Tupi-Guarani e Guajá, que se deslocaram do litoral para áreas mais centrais do Maranhão após a chegada dos portugueses. Posteriormente, em 1941, indígenas Guajajara foram levados para a região pelo antigo Serviço de Proteção ao Índio, instalando-se nas proximidades do rio Zutuia. Esse dado é importante porque mostra que a história de Buriticupu não começa com o projeto de colonização dos anos 1970, mas com formas anteriores de ocupação, circulação e uso do território por populações originárias.

► O projeto de colonização e a formação do povoado

A ação da COMARCO e a chegada dos colonos

O processo moderno de ocupação de Buriticupu está diretamente ligado à expansão da fronteira agrícola no Maranhão. Na década de 1970, o governo estadual criou a Companhia Maranhense de Colonização, conhecida como COMARCO, com o objetivo de organizar a ocupação de terras devolutas e assentar trabalhadores rurais. O projeto recebeu o nome de “Programa Pioneiro de Colonização de Buriticupu”, inspirado no rio Buriticupu, assim denominado pela presença de palmeiras de buriti e árvores de cupuaçu na região. A partir de 1973, chegaram os primeiros colonos, vindos principalmente de Imperatriz, Açailândia, São Luís e Santa Luzia. A ocupação inicial teve forte caráter agrícola, com abertura de áreas, construção de moradias e organização de lotes para famílias trabalhadoras.

► Conflitos, crescimento e emancipação política

Da fronteira agrícola ao município

O crescimento de Buriticupu ocorreu em meio a tensões sociais. A abundância de recursos florestais e a valorização das terras atraíram trabalhadores rurais, madeireiros, fazendeiros e especuladores. Esse cenário gerou conflitos entre indígenas, agricultores familiares e grandes proprietários, marcando a formação social e política local. Mesmo diante de dificuldades como escassez de água, energia, segurança, saúde e educação, o povoado cresceu pela agricultura, pela madeira e pelo comércio. Esse desenvolvimento fortaleceu o movimento pela emancipação. Buriticupu foi elevado à condição de município pela Lei Estadual nº 6.162, de 10 de novembro de 1994, desmembrando-se de Santa Luzia, e sua instalação ocorreu em 1º de janeiro de 1997.

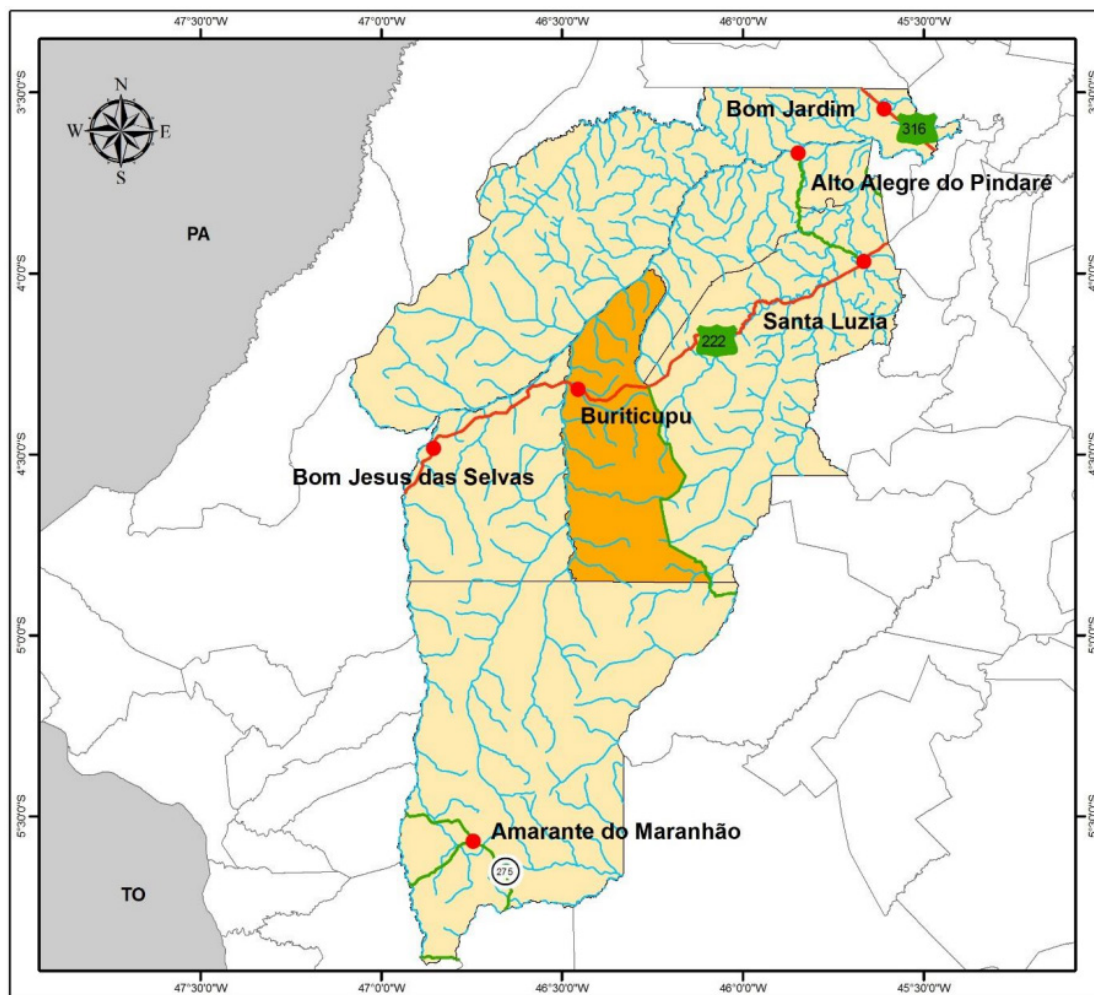
ASPECTOS GEOGRÁFICOS, TERRITORIAIS E AMBIENTAIS DE BURITICUPU

► Localização e inserção regional

Posição do município no território maranhense

Buriticupu localiza-se no estado do Maranhão e integra, segundo o IBGE, a Região Geográfica Intermediária de Imperatriz e a Região Geográfica Imediata de Açailândia. Na regionalização do Instituto Maranhense de Estudos Socioeconômicos e Cartográficos – IMESC, o município está inserido na Região de Desenvolvimento da Amazônia Maranhense, o que revela sua ligação com uma área de forte influência amazônica, tanto do ponto de vista ambiental quanto histórico e econômico. Buriticupu limita-se com Bom Jardim ao norte, Bom Jesus das Selvas a oeste, Amarante do Maranhão ao sul, e Alto Alegre do Maranhão e Santa Luzia a leste. Essa posição geográfica é estratégica porque o município se encontra em um eixo de circulação importante, especialmente pela presença da BR-222, rodovia que contribuiu para a expansão urbana, para o comércio e para a integração regional.

AMOSTRA



Localização de Buriticupu¹

► Território, população e organização espacial

Dimensão territorial e distribuição da ocupação

De acordo com o IBGE, Buriticupu possui uma área territorial superior a 2,5 mil km² e uma população de mais de 55 mil habitantes no Censo Demográfico de 2022. Essa combinação de território extenso e população distribuída entre sede urbana e numerosas localidades rurais ajuda a explicar a complexidade da administração municipal. A cidade se desenvolveu sobre uma chapada, com crescimento urbano orientado principalmente pela BR-222. A rodovia divide a malha urbana e funciona como eixo de circulação, comércio e serviços. Já o espaço rural é formado por muitos povoados, vilas, centros e localidades, demonstrando que Buriticupu mantém forte vínculo com atividades agropecuárias, extrativas e de ocupação territorial dispersa.

► Ambiente físico e recursos naturais

Relevo, solos, rios, vegetação e clima

O município está inserido em área de relevo marcado por planaltos, chapadas, colinas dissecadas, vales encaixados e escarpas. Segundo a Enciclopédia dos Municípios Maranhenses, Buriticupu faz parte da bacia hidrográfica do rio Pindaré, sendo cortado por rios e cursos d'água como o próprio rio Buriticupu, o rio Dente de Porco e o córrego Açaizal. A vegetação original está associada à Floresta Amazônica, com formações ombrófilas e presença de espécies como buriti, açaí, buritirana, seringueira e andiroba. O clima é tropical quente e úmido, com temperaturas médias elevadas, chuvas concentradas em parte do ano e deficiência hídrica moderada entre junho e setembro.

¹ <https://imesc.ma.gov.br/enciclopedia-dos-municipios-maranhenses-v-6-regiao-de-desenvolvimento-da-amazonia-maranhense/>

FUNDAMENTOS DA EDUCAÇÃO

ADMINISTRAÇÃO E GESTÃO EM ENFERMAGEM

O **gerenciamento de enfermagem** é essencial para o funcionamento eficaz dos serviços de saúde, assegurando que os cuidados prestados sejam de qualidade, seguros e centrados no paciente. Envolve a coordenação e organização das atividades da equipe de enfermagem, gestão de recursos humanos e materiais, supervisão das práticas assistenciais, implementação de protocolos, além de garantir o alinhamento das ações de enfermagem com as diretrizes da instituição.

A atuação do enfermeiro gestor tem impacto direto na qualidade do atendimento, na motivação e desempenho da equipe e nos resultados de saúde obtidos pelos pacientes. Este papel exige habilidades em planejamento, organização, liderança e avaliação. O gerenciamento eficaz vai além da assistência, integrando questões de custos, auditoria, acreditação e processos de melhoria contínua.

▪ Gerenciamento de Recursos Humanos

A gestão de recursos humanos na enfermagem envolve todas as atividades relacionadas ao recrutamento, seleção, capacitação e avaliação dos profissionais, com o objetivo de garantir uma equipe qualificada e alinhada às necessidades do serviço de saúde.

Dimensionamento de Pessoal

O dimensionamento de pessoal é uma das tarefas mais importantes no gerenciamento de enfermagem. Refere-se ao cálculo do número adequado de profissionais para atender à demanda de um serviço de saúde, considerando a carga de trabalho, a complexidade dos cuidados e as características do paciente. Um dimensionamento inadequado pode sobrecarregar a equipe e comprometer a qualidade do atendimento.

Fatores a serem considerados no dimensionamento:

- Número de pacientes atendidos.
- Complexidade do cuidado (UTI, emergência, clínica médica, pediatria).
- Rotatividade de pacientes (entrada e alta de pacientes).
- Perfil dos profissionais (experiência, capacitação e especialização).

Recrutamento e Seleção

O processo de recrutamento e seleção na enfermagem visa atrair e selecionar profissionais qualificados para as funções disponíveis. O recrutamento pode ser interno (promoções ou

transferências de funcionários) ou externo (novos candidatos). Já o processo de seleção deve ser estruturado, com etapas claras, como análise curricular, entrevistas e, eventualmente, testes práticos.

Fatores importantes no processo de seleção:

- Adequação do perfil do profissional à cultura da organização.
- Habilidades técnicas e comportamentais.
- Experiência prévia e capacitação específica.
- Capacidade de trabalhar em equipe e sob pressão.

Educação Continuada

A educação continuada é fundamental para o desenvolvimento e atualização dos profissionais de enfermagem. O ambiente de saúde está em constante evolução, com novas tecnologias, tratamentos e protocolos sendo introduzidos regularmente. Programas de capacitação e treinamentos visam manter a equipe atualizada e melhorar suas competências técnicas e comportamentais.

Ações na educação continuada:

- Treinamentos periódicos sobre protocolos, segurança do paciente e novas tecnologias.
- Palestras e workshops com profissionais especializados.
- Incentivo à participação em cursos de atualização e especialização.
- Avaliação pós-treinamento para medir o impacto do aprendizado.

Avaliação de Desempenho

A avaliação de desempenho é o processo pelo qual o desempenho dos profissionais é medido em relação às expectativas e metas estabelecidas. Essa avaliação permite identificar pontos fortes e áreas que precisam ser desenvolvidas, além de fornecer dados para decisões sobre promoções, aumentos salariais ou a necessidade de treinamentos.

Critérios de avaliação de desempenho:

- Qualidade do atendimento prestado ao paciente.
- Adesão a protocolos e normas da instituição.
- Trabalho em equipe e capacidade de liderança.
- Pontualidade, assiduidade e comportamento ético.



AMOSTRA

Liderança e Supervisão

A liderança é um aspecto central do gerenciamento de enfermagem. O enfermeiro-líder é responsável por guiar a equipe, promover um ambiente de trabalho saudável, incentivar a comunicação aberta e garantir que todos estejam alinhados com os objetivos da instituição.

Estilos de liderança comuns em enfermagem:

- **Liderança autocrática:** O enfermeiro toma todas as decisões e espera que a equipe execute as tarefas sem questionamentos.
- **Liderança democrática:** O enfermeiro envolve a equipe nas tomadas de decisão, promovendo a participação ativa de todos.
- **Liderança transformacional:** O foco está em inspirar e motivar a equipe a alcançar melhores resultados e a se desenvolver continuamente.

A supervisão envolve a monitorização constante das atividades da equipe de enfermagem, garantindo que os cuidados sejam prestados com qualidade e segurança. Isso inclui a correção de desvios, a promoção de boas práticas e o apoio à equipe.

▪ Comunicação e Relações de Trabalho

A comunicação eficaz é essencial para o gerenciamento de uma equipe de enfermagem. A clareza na transmissão de informações sobre o estado do paciente, planos de cuidado e procedimentos é crucial para garantir a segurança do paciente e o bom funcionamento do serviço. Além disso, a comunicação aberta promove um ambiente de trabalho colaborativo e reduz conflitos.

Boas práticas de comunicação:

- Reuniões regulares para discutir casos e alinhar a equipe.
- Relatórios de passagem de plantão claros e detalhados.
- Utilização de ferramentas de comunicação não-violenta para resolver conflitos.
- Feedback contínuo entre os membros da equipe.

As relações de trabalho saudáveis são baseadas no respeito, na colaboração e na valorização dos diferentes papéis na equipe de saúde. O enfermeiro gestor deve atuar como mediador em situações de conflito e promover um ambiente de respeito e cooperação.

Processo Grupal

O processo grupal refere-se à dinâmica de interação entre os membros da equipe. Um bom ambiente de trabalho, com uma equipe coesa e que trabalha de forma colaborativa, é essencial para o sucesso do cuidado em saúde. O enfermeiro gestor deve fomentar a confiança mútua e o trabalho em equipe para que os profissionais atuem de maneira integrada.

▪ Avaliação da Qualidade nos Processos de Trabalho

A avaliação da qualidade nos serviços de saúde é essencial para garantir que os processos e os cuidados prestados sejam seguros e eficazes. No contexto da enfermagem, isso inclui a monitorização de indicadores de qualidade, como taxas de infecção hospitalar, adesão aos protocolos de segurança do paciente, satisfação dos pacientes e desfechos clínicos.

Ferramentas de avaliação da qualidade:

- **Auditorias internas:** Avaliam se os processos de trabalho estão em conformidade com as normas estabelecidas.
- **Indicadores de desempenho:** Medem resultados quantitativos, como a taxa de infecções relacionadas a cateteres ou a média de permanência dos pacientes.
- **Satisfação do paciente:** O feedback dos pacientes ajuda a identificar pontos fortes e oportunidades de melhoria nos cuidados de enfermagem.

▪ Custos, Auditoria e Acreditação**Custos**

O gerenciamento eficaz dos custos em serviços de enfermagem é essencial para otimizar os recursos disponíveis e garantir a sustentabilidade do serviço. Isso inclui a gestão de estoques de materiais, equipamentos e medicamentos, além da racionalização do uso de recursos humanos.

Ações para a gestão de custos:

- Controle de estoque para evitar desperdícios.
- Otimização do tempo de trabalho da equipe.
- Avaliação contínua da relação custo-benefício das intervenções e equipamentos.

Auditoria

A auditoria de enfermagem é um processo de verificação e análise das práticas de enfermagem para garantir que os cuidados prestados estejam em conformidade com os padrões de qualidade e segurança. Pode ser realizada por auditores internos ou externos e geralmente envolve a análise de documentação de enfermagem, como prontuários e relatórios de procedimentos.

Tipos de auditoria:

- **Auditoria operacional:** Avalia se os processos de trabalho estão sendo executados de forma eficiente e dentro dos padrões estabelecidos.
- **Auditoria financeira:** Verifica o uso adequado dos recursos financeiros e identifica oportunidades de redução de custos.

Acreditação

A acreditação hospitalar é um processo de certificação que avalia a qualidade e a segurança dos serviços prestados por uma instituição de saúde. A acreditação é voluntária e conduzida por organizações especializadas, como a Joint Commission





GOSTOU DESSE MATERIAL?

Imagine o impacto da versão **COMPLETA** na sua preparação. É o passo que faltava para garantir aprovação e conquistar sua estabilidade. Ative já seu **DESCONTO ESPECIAL!**

EU QUERO SER APROVADO!

