

DE ACORDO COM O EDITAL N°. 001 DE 05/05/2026

# BURITICUPU-MA

PREFEITURA MUNICIPAL DE BURITICUPU - MARANHÃO

## AGENTE ADMINISTRATIVO

- ▶ Língua Portuguesa
- ▶ Matemática
- ▶ Noções de Informática
- ▶ Aspectos históricos, geográficos e socioculturais de Buriticupu - MA
- ▶ Conhecimentos Específicos



**BÔNUS**  
CURSO ON-LINE

- PORTUGUÊS  
- INFORMÁTICA

# **AVISO IMPORTANTE:** **Este é um Material de Demonstração**

Este arquivo representa uma prévia exclusiva da apostila.

Aqui, você poderá conferir algumas páginas selecionadas para conhecer de perto a qualidade, o formato e a proposta pedagógica do nosso conteúdo. Lembramos que este não é o material completo.

## **POR QUE INVESTIR NA APOSTILA COMPLETA?**



- × Conteúdo totalmente alinhado ao edital.
- × Teoria clara, objetiva e sempre atualizada.
- × Dicas práticas, quadros de resumo e linguagem descomplicada.
- × Questões gabaritadas
- × Bônus especiais que otimizam seus estudos.

Aproveite a oportunidade de intensificar sua preparação com um material completo e focado na sua aprovação:  
Acesse agora: [www.apostilasopcao.com.br](http://www.apostilasopcao.com.br)

Disponível nas versões impressa e digital, com envio imediato!

**Estudar com o material certo faz toda a diferença na sua jornada até a APROVAÇÃO.**





# BURITICUPU-MA

PREFEITURA MUNICIPAL DE BURITICUPU - MARANHÃO

**AGENTE ADMINISTRATIVO**

EDITAL DO CONCURSO PÚBLICO Nº. 001 DE  
05/05/2026

CÓD: OP-038MA-26  
7908403593316

## Língua Portuguesa

1. Compreensão e interpretação de textos .....	9
2. Textualidade: coesão e coerência .....	10
3. Tipologias e gêneros textuais.....	11
4. Variação Linguística.....	12
5. Criação lexical e os processos de formação de palavras.....	13
6. Classes de palavras .....	14
7. Sintaxe do período simples; Sintaxe do período composto: coordenação; subordinação: orações subordinadas adverbiais.....	22
8. Sintaxe das relações: concordância nominal e verbal.....	23
9. Regência nominal e verbal.....	25
10. Figuras de linguagem .....	26
11. Emprego do acento grave .....	29
12. A semântica da frase: denotação, conotação, sinonímia, antonímia, homonímia, paronímia, polissemia e ambiguidade.	30
13. Pontuação.....	31
14. Ortografia.....	32
15. Regras de acentuação.....	32

## Matemática

1. Raciocínio Lógico - Quantitativo (Estruturas lógicas; Lógica de argumentação. Diagramas lógicos. Situações-problema) .	45
2. Sistema de Numeração Decimal .....	56
3. Números inteiros: operações, propriedades e problemas. Números racionais: operações, propriedades e problemas. Números Reais: operações e propriedades .....	57
4. Múltiplos e divisores.....	64
5. Máximo Divisor Comum e Mínimo Múltiplo Comum. Problemas .....	65
6. Grandezas proporcionais: razões e proporções .....	66
7. Divisão proporcional.....	67
8. Regra de três (simples e composta).....	70
9. Porcentagem.....	72
10. Juros simples.....	73
11. Sistemas de Medidas decimais e não decimais .....	75
12. Cálculo Algébrico: Expressões Algébricas, Operações, Fatoração.....	77
13. Frações Algébricas .....	81
14. Equações e Inequações do 1º do 2º Grau.....	83
15. Sistemas de Equações do 1º do 2º Grau .....	87
16. Função, domínio e imagem, gráfico, raízes, crescimento, composição e inversão. Funções do 1º e 2º graus: conceito, gráfico e propriedades. Funções exponencial e logarítmica: conceito, gráfico, propriedades .....	90
17. Análise Combinatória: Princípio Fundamental da Contagem. Arranjos, Combinações e Permutações Simples e com Repetição .....	107
18. Probabilidade: Conceito e Cálculo. Adição e Multiplicação de Probabilidades. Dependência de Eventos.....	110
19. Progressões: Progressões Aritmética e Geométrica com seus conceitos, propriedades e adição e multiplicação de termos.....	113

## ÍNDICE

20. Sistemas lineares: resolução e discussão.....	118
21. Geometria Euclidiana Plana: Conceitos primitivos. Ângulos. Triângulos. Quadriláteros, Polígonos e Circunferência. Teorema de Tales. Semelhança de triângulos. Relações métricas no triângulo retângulo. Razões trigonométricas num triângulo retângulo. Áreas de figuras planas poligonais e circulares.....	128
22. Geometria Espacial: Cálculo de Superfície e volume dos principais Sólidos Geométricos.....	142
23. Noções de Estatística: Médias, Distribuição de Frequências e Gráficos.....	144

## Noções de Informática

1. Computadores: conceitos básicos, utilização, tipos, conectores e componentes (hardware e software).....	161
2. Sistema operacional: noções básicas, gerenciamento de dispositivos, processos, memórias e armazenamento, arquivos e diretórios, usuários, utilização e interfaces, configurações e ferramentas do sistema operacional Windows 11.....	163
3. Suítes de aplicativos (Microsoft Office 365): editores de textos, planilhas e apresentações.....	169
4. Redes de computadores: conceitos básicos, redes cabeadas e wireless, serviços, protocolos, aplicativos.....	179
5. Internet: navegadores (Microsoft Edge e Google Chrome); mecanismos de buscas, acesso e compartilhamento de dados e recursos.....	188
6. Aplicativos de correio eletrônico.....	196
7. Outras ferramentas de comunicação (WhatsApp, Telegram e Google Meet) e redes sociais.....	197
8. Computação em nuvem (cloud computing).....	200
9. Aplicativos Web: Gmail, Agenda, Mapas, Meet, Chat, Drive, Documentos, Planilhas, Apresentações e Formulários.....	201
10. Segurança da Informação: noções de malwares, ferramentas de segurança, procedimentos de segurança, tipos de ataques.....	214
11. Backup.....	215
12. Inteligência Artificial: noções de uso e aplicações.....	216

## Aspectos históricos, geográficos e socioculturais de Buriticupu – MA

1. Homepage oficial do município; Enciclopédia dos Municípios Maranhenses, publicação do Instituto Maranhense de Estudos Socioeconômicos e Cartográfico – IMESC; Projeto Pioneiro de Colonização da Companhia Maranhense de Colonização (COMARCO).....	223
2. Lei Estadual MA 6.162/1994 – Lei de Criação do Município.....	228

# Conhecimentos Específicos

## Agente Administrativo

1. Processo Organizacional (planejamento, organização, liderança, execução e controle) .....	231
2. Planejamento estratégico .....	233
3. Processo decisório .....	239
4. Mudança organizacional .....	240
5. Comportamento Organizacional: motivação, comunicação, trabalho em equipe, relacionamento interpessoal, poder e autoridade .....	245
6. Noções sobre gestão de pessoas no setor público: processos de cargos, de carreiras e de admissão de servidores, processo de recompensas e de desenvolvimento, avaliação de desempenho, clima e cultura organizacionais.....	246
7. Gestão de materiais: conceito, objetivos e atividades da gestão de materiais em órgãos públicos, gestão de estoques, gestão de almoxarifados e gestão patrimonial .....	250
8. Gestão Documental: objetivos da gestão de documentos, instrumentos de gestão documental (Plano de Classificação de Documentos de Arquivo e Tabela de Temporalidade Documental), gestão da informação e de documentos, documentos eletrônicos e digitais. Arquivos: princípios e conceitos de arquivística, finalidade, classificação, acessórios, fases, técnicas, sistemas e métodos de arquivamento. Protocolo: finalidade, objetivos e atividades gerais.....	273
9. Comunicação oficial: características (formalidade, uniformidade, clareza, precisão, concisão e harmonia). Elaboração de documentos oficiais (relatório, ofício, memorando, carta, ata, despachos, portaria, ordem de serviço, requerimento) ...	280
10. Ética no serviço público .....	289
11. Orçamento e finanças: princípios orçamentários e estágios da despesa pública .....	290
12. Princípios constitucionais da Administração Pública .....	293
13. Organização da Administração Pública .....	298
14. Serviços Públicos.....	302
15. Servidores Públicos .....	314
16. Atos administrativos .....	326
17. Poderes Administrativos .....	339
18. Controle da Administração Pública.....	346
19. Noções sobre Licitações e Contratos Administrativos (Lei nº 14.133/2021) .....	352
20. Lei de Acesso à Informação (Lei nº 12.527/2011).....	397

# LÍNGUA PORTUGUESA

## COMPREENSÃO E INTERPRETAÇÃO DE TEXTOS

A compreensão interpretativa é uma etapa avançada da leitura, na qual o leitor não se limita a decodificar palavras ou identificar informações explícitas no texto, mas também busca interpretar as intenções do autor, inferir significados implícitos e distinguir entre afirmações factuais e opiniões. Essa capacidade de interpretar um texto em níveis mais profundos é essencial para o desenvolvimento de uma leitura crítica e para a formação de leitores autônomos e reflexivos.

A interpretação vai além do óbvio, exigindo que o leitor se envolva com o texto, compreendendo as entrelinhas, reconhecendo os pontos de vista do autor e sendo capaz de avaliar a validade das informações apresentadas.

### ► Propósito do Autor

Um dos aspectos centrais da compreensão interpretativa é a identificação do propósito do autor. Para compreender o texto em profundidade, é essencial que o leitor seja capaz de reconhecer por que o autor o escreveu e qual é sua intenção principal. O propósito de um texto pode variar consideravelmente: o autor pode querer informar, persuadir, entreter, explicar, criticar, ou até mesmo provocar reflexões e debates sobre temas complexos. Identificar esse propósito é importante porque ele orienta a maneira como o leitor interpreta o conteúdo e reage às informações apresentadas.

Quando o propósito do autor é informar, ele busca transmitir conhecimentos ou dados de maneira objetiva, sem, em princípio, tentar influenciar a opinião do leitor. Textos jornalísticos, científicos e relatórios são exemplos típicos desse tipo de intenção. Já em textos cujo objetivo é persuadir, o autor tenta convencer o leitor a adotar uma determinada postura ou ideia, utilizando argumentos, retórica e técnicas de persuasão. É o caso, por exemplo, de artigos de opinião, editoriais e propagandas. Quando o texto busca entreter, a intenção do autor é envolver o leitor por meio de histórias, emoções ou humor, como ocorre na literatura de ficção, no teatro e nas narrativas humorísticas.

Reconhecer o propósito do autor é fundamental porque, ao fazer isso, o leitor pode ajustar sua interpretação para captar melhor as intenções por trás do discurso. Isso o ajuda a compreender as escolhas linguísticas, o tom e a organização do texto. Por exemplo, em um artigo persuasivo, o autor pode selecionar dados e argumentos que favoreçam seu ponto de vista, enquanto, em um texto informativo, ele deve se ater a uma apresentação mais equilibrada dos fatos. Assim, a clareza quanto ao propósito do autor aprimora a leitura crítica e permite que o leitor avalie o texto com maior precisão.

### ► Informações Implícitas

Outro aspecto essencial da compreensão interpretativa é a habilidade de identificar informações implícitas no texto. Informações implícitas são aquelas que não estão declaradas de forma explícita, mas que podem ser inferidas pelo leitor com base no contexto, na estrutura textual e nos indícios linguísticos. Para interpretar corretamente essas informações, o leitor precisa “ler nas entrelinhas”, isto é, captar significados que vão além das palavras ditas ou escritas.

Muitas vezes, os autores não expõem todas as informações diretamente, deixando que o leitor faça deduções a partir do que foi apresentado. Esse tipo de comunicação é comum em textos literários, mas também pode ocorrer em textos argumentativos, jornalísticos e outros gêneros.

Por exemplo, em uma narrativa literária, um autor pode descrever a expressão de um personagem ou a ambientação de uma cena sem revelar diretamente seus sentimentos ou intenções, deixando que o leitor faça a inferência sobre o estado emocional ou as motivações do personagem. Em textos de opinião, o autor pode sugerir, de forma indireta, sua visão sobre um assunto sem afirmá-la de modo explícito, utilizando uma escolha de palavras ou uma estrutura argumentativa que conduza o leitor a uma conclusão.

Identificar essas informações implícitas requer que o leitor esteja atento aos detalhes e que compreenda as nuances do texto. Para isso, é necessário considerar o contexto da comunicação, o estilo do autor e os elementos subjacentes à mensagem principal. Essa habilidade é essencial para a compreensão crítica, uma vez que muitos autores utilizam a implicitude como uma estratégia retórica para influenciar o leitor ou apresentar uma informação de forma sutil.

Por exemplo, em um texto jornalístico que descreve um político como “seguro de si”, a escolha de palavras pode sugerir uma avaliação positiva de sua postura, mesmo que essa interpretação não esteja explicitamente afirmada. O leitor deve, portanto, inferir o posicionamento do autor em relação ao político com base no uso desse tipo de adjetivo.

### ► Distinção entre Fato e Opinião

Uma das habilidades mais importantes para o desenvolvimento de uma leitura crítica é a capacidade de distinguir entre fato e opinião. Essa distinção é crucial para avaliar a confiabilidade e a objetividade de um texto, além de ser fundamental para a análise de argumentos e a formação de um julgamento próprio sobre o tema abordado.

▪ **Fatos:** são afirmações que podem ser verificadas e comprovadas por meio de evidências ou dados concretos. Eles descrevem a realidade de maneira objetiva, sem a interferência das crenças ou sentimentos do autor. Um exemplo de fato seria: “O Brasil é o maior país da América do Sul.” Esse tipo de afirmação pode ser checado por meio de dados geográficos e não depende de interpretações pessoais.

## AMOSTRA

▪ **Opiniões:** por outro lado, expressam julgamentos, crenças, sentimentos ou interpretações subjetivas do autor. São afirmações que não podem ser comprovadas de maneira objetiva, pois refletem um ponto de vista pessoal. Um exemplo de opinião seria: “O Brasil é o melhor país da América do Sul.” Essa afirmação reflete uma avaliação subjetiva, que pode variar de pessoa para pessoa.

A distinção entre fato e opinião é especialmente importante em textos argumentativos e jornalísticos, onde o autor pode misturar informações factuais com juízos de valor. Muitas vezes, as opiniões são apresentadas de maneira implícita, e cabe ao leitor reconhecer essa subjetividade. É essencial que o leitor desenvolva uma leitura crítica, capaz de identificar quando o autor está se baseando em dados verificáveis e quando está expressando uma interpretação pessoal ou tentando influenciar o leitor por meio de opiniões.

Essa distinção também é importante para a avaliação da imparcialidade de um texto. Um artigo que mistura fatos e opiniões sem distingui-los claramente pode levar o leitor a acreditar que uma opinião é um fato, o que pode comprometer a interpretação correta do texto. Saber separar os dois é uma habilidade fundamental para uma leitura madura e crítica, pois permite ao leitor questionar as afirmações e formar seu próprio julgamento a partir de evidências concretas.

A compreensão interpretativa é um componente essencial da leitura crítica e avançada. Ela exige do leitor não apenas a capacidade de identificar as informações explícitas, mas também de interpretar as intenções do autor, inferir significados implícitos e distinguir entre fatos e opiniões. Compreender o propósito do autor ajuda o leitor a interpretar o texto de maneira contextualizada, captando suas intenções comunicativas.

A habilidade de identificar informações implícitas permite ao leitor ir além da superfície do texto, captando significados escondidos ou sugeridos. Por fim, a capacidade de fazer a distinção entre fato e opinião é crucial para a formação de leitores críticos, capazes de avaliar a veracidade e a objetividade de um texto.

Essas habilidades são fundamentais para a construção de uma leitura ativa e reflexiva, onde o leitor não é apenas um receptor passivo de informações, mas um participante ativo no processo de interpretação e construção de sentido. Ao dominar essas ferramentas, o leitor torna-se capaz de extrair o máximo de significado de um texto, participando de maneira mais consciente e crítica no diálogo com a informação escrita.

### TEXTUALIDADE: COESÃO E COERÊNCIA

A coerência e a coesão são essenciais na escrita e na interpretação de textos. Ambos se referem à relação adequada entre os componentes do texto, de modo que são independentes entre si. Isso quer dizer que um texto pode estar coeso, porém incoerente, e vice-versa.

Enquanto a coesão tem foco nas questões gramaticais, ou seja, ligação entre palavras, frases e parágrafos, a coerência diz respeito ao conteúdo, isto é, uma sequência lógica entre as ideias.

#### ► Coesão

A coesão textual ocorre, normalmente, por meio do uso de **conectivos** (preposições, conjunções, advérbios). Ela pode ser obtida a partir da **anáfora** (retoma um componente) e da **catáfora** (antecipa um componente).

Confira, então, as principais regras que garantem a coesão textual:

REGRA	CARACTERÍSTICAS	EXEMPLOS
REFERÊNCIA	<ul style="list-style-type: none"> <li>– Pessoal (uso de pronomes pessoais ou possessivos) – anafórica</li> <li>– Demonstrativa (uso de pronomes demonstrativos e advérbios) – catafórica</li> <li>– Comparativa (uso de comparações por semelhanças)</li> </ul>	<p>João e Maria são crianças. <i>Eles</i> são irmãos.</p> <p>Fiz todas as tarefas, exceto <u>esta</u>: colonização africana.</p> <p>Mais um ano <u>igual aos</u> outros...</p>
SUBSTITUIÇÃO	<ul style="list-style-type: none"> <li>– Substituição de um termo por outro, para evitar repetição</li> </ul>	<p>Maria está triste. A <u>menina</u> está cansada de ficar em casa.</p>
ELIPSE	<ul style="list-style-type: none"> <li>– Omissão de um termo</li> </ul>	<p>No quarto, apenas quatro ou cinco convidados. (omissão do verbo “haver”)</p>
CONJUNÇÃO	<ul style="list-style-type: none"> <li>– Conexão entre duas orações, estabelecendo relação entre elas</li> </ul>	<p>Eu queria ir ao cinema, <u>mas</u> estamos de quarentena.</p>
COESÃO LEXICAL	<ul style="list-style-type: none"> <li>– Utilização de sinônimos, hiperônimos, nomes genéricos ou palavras que possuem sentido aproximado e pertencente a um mesmo grupo lexical.</li> </ul>	<p>A minha <u>casa</u> é clara. Os <u>quartos</u>, a <u>sala</u> e a <u>cozinha</u> têm janelas grandes.</p>

# MATEMÁTICA

## RACIOCÍNIO LÓGICO - QUANTITATIVO (ESTRUTURAS LÓGICAS; LÓGICA DE ARGUMENTAÇÃO. DIAGRAMAS LÓGICOS. SITUAÇÕES-PROBLEMA)

A capacidade de estabelecer e interpretar relações lógicas entre diferentes elementos é uma habilidade essencial para o desenvolvimento do pensamento analítico. Essa competência permite ao indivíduo organizar informações, identificar padrões e criar conexões relevantes, mesmo diante de conceitos abstratos ou situações hipotéticas. Ao dominar esse campo, é possível analisar premissas, avaliar sua consistência e extrair conclusões fundamentadas, promovendo uma compreensão mais profunda e decisões mais acertadas. Essa habilidade é indispensável na resolução de problemas complexos e no enfrentamento de desafios que exigem clareza e raciocínio estruturado.

A seguir, exploraremos os principais conteúdos que ajudam a aprimorar essa competência:

### LÓGICA PROPOSICIONAL

Um predicado é uma sentença que contém um número limitado de variáveis e se torna uma proposição quando são dados valores às variáveis matemáticas e propriedades quaisquer a outros tipos.

Um predicado, de modo geral, indica uma relação entre objetos de uma afirmação ou contexto.

Considerando o que se conhece da língua portuguesa e, intuitivamente, predicados dão qualidade aos sujeitos, relacionam os sujeitos e relacionam os sujeitos aos objetos.

Para tal, são usados os conectivos lógicos  $\neg, \Rightarrow, \rightarrow, \wedge, \vee$ , mais objetos, predicados, variáveis e quantificadores.

Os objetos podem ser concretos, abstratos ou fictícios, únicos (atômicos) ou compostos.

Logo, é um tipo que pode ser desde uma peça sólida, um número complexo até uma afirmação criada para justificar um raciocínio e que não tenha existência real!

Os argumentos apresentam da lógica dos predicados dizem respeito, também, àqueles da lógica proposicional, mas adicionando as qualidades ao sujeito.

As palavras que relacionam os objetos são usadas como quantificadores, como um objeto está sobre outro, um é maior que o outro, a cor de um é diferente da cor do outro; e, com o uso dos conectivos, as sentenças ficam mais complexas.

Por exemplo, podemos escrever que um objeto é maior que outro e eles têm cores diferentes.

Somando as variáveis aos objetos com predicados, as variáveis definem e estabelecem fatos relativos aos objetos em um dado contexto.

Vamos examinar as características de argumentos e sentenças lógicas para adentrarmos no uso de quantificadores.

No livro *Discurso do Método* de René Descartes, encontramos a afirmação: "(1ª parte): "...a diversidade de nossas opiniões não provém do fato de serem uns mais racionais que outros, mas somente de conduzirmos nossos pensamentos por vias diversas e não considerarmos as mesmas coisas. Pois não é suficiente ter o espírito bom, o principal é aplicá-lo bem."

Cabe aqui, uma rápida revisão de conceitos, como o de argumento, que é a afirmação de que um grupo de proposições gera uma proposição final, que é consequência das primeiras. São ideias lógicas que se relacionam com o propósito de esclarecer pontos de pensamento, teorias, dúvidas.

Seguindo a ideia do princípio para o fim, a proposição é o início e o argumento o fim de uma explanação ou raciocínio, portanto essencial para um pensamento lógico.

A proposição ou sentença  $a$  é uma oração declarativa que poderá ser classificada somente em verdadeira ou falsa, com sentido completo, tem sujeito e predicado.

Por exemplo, e usando informações multidisciplinares, são proposições:

I – A água é uma molécula polar;

II – A membrana plasmática é lipoprotéica.

Observe que os exemplos acima seguem as condições essenciais que uma proposição deve seguir, i.e., dois axiomas fundamentais da lógica, [1] o princípio da não contradição e [2] o princípio do terceiro excluído, como já citado.

O princípio da não contradição afirma que uma proposição não ser verdadeira e falsa ao mesmo tempo.

O princípio do terceiro excluído afirma que toda proposição ou é verdadeira ou é falsa, jamais uma terceira opção.

Após essa pequena revisão de conceitos, que representaram os tipos de argumentos chamados válidos, vamos especificar os conceitos para construir argumento inválidos, falaciosos ou sofisma.

### ► Proposições simples e compostas

Para se construir as premissas ou hipóteses em um argumento válido logicamente, as premissas têm extensão maior que a conclusão. A primeira premissa é chamada de maior e a mais abrangente, e a menor, a segunda, possui o sujeito da conclusão para o silogismo; e das conclusões, temos que:

- De duas premissas negativas, nada se conclui;
- De duas premissas afirmativas não pode haver conclusão negativa;
- A conclusão segue sempre a premissa mais fraca;
- De duas premissas particulares, nada se conclui.

## AMOSTRA

As premissas funcionam como proposições e podem ser do tipo simples ou composta. As compostas são formadas por duas ou mais proposições simples interligadas por um “conectivo”.

Uma proposição/premissa é toda oração declarativa que pode ser classificada em verdadeira ou falsa ou ainda, um conjunto de palavras ou símbolos que exprimem um pensamento de sentido completo.

**Características de uma proposição**

- Tem sujeito e predicado;
- É declarativa (não é exclamativa nem interrogativa);
- Tem um, e somente um, dos dois valores lógicos: ou é verdadeira ou é falsa.

É regida por princípios ou axiomas:

- **Princípio da não contradição:** uma proposição não pode ser verdadeira e falsa ao mesmo tempo.
- **Princípio do terceiro excluído:** toda proposição ou é verdadeira ou é falsa, isto é, verifica-se sempre um destes casos e nunca um terceiro.
- **Princípio da Identidade:** uma proposição é idêntica a si mesma. Em termos simples:  $p \equiv p$

Exemplos:

- A água é uma substância polar.
- A membrana plasmática é lipoprotéica.
- As premissas podem ser unidas via conectivos mostrados na tabela abaixo e já mostrado acima

São eles:

Proposição	Forma	Símbolo
Negação	Não	$\neg$
Disjunção não exclusiva	ou	$\vee$
Conjunção	e	$\wedge$
Condicional	Se... então	$\rightarrow$
Bicondicional	Se e somente se	$\leftrightarrow$

**► Tabelas verdade**

As tabelas-verdade são ferramentas utilizadas para analisar as possíveis combinações de valores lógicos (verdadeiro ou falso) das proposições. Elas permitem compreender o comportamento lógico de operadores como negação, conjunção e disjunção, facilitando a verificação da validade de proposições compostas. Abaixo, apresentamos as tabelas-verdade para cada operador,

**Negação**

A partir de uma proposição  $p$  qualquer, pode-se construir outra, a negação de  $p$ , cujo símbolo é  $\neg p$ .

Exemplos:

- A água é uma substância não polar.
- A membrana plasmática é não lipoprotéica.

Tabela-verdade para  $p$  e  $\neg p$ .

$p$	$\neg p$
V	F
F	V

Os símbolos lógicos para construção de proposições compostas são:  $\wedge$  (lê-se e) e  $\vee$  (lê-se ou).

**Conectivo e**

Colocando o conectivo  $\wedge$  entre duas proposições  $p$  e  $q$ , obtém-se uma nova proposição  $p \wedge q$ , denominada conjunção das sentenças.

Exemplos:

- $p$ : substâncias apolares atravessam diretamente a bicamada lipídica.
- $q$ : o aminoácido fenilalanina é apolar.
- $p \wedge q$ : substâncias apolares atravessam diretamente a bicamada lipídica e o aminoácido fenilalanina é apolar.

**Tabela-verdade para a conjunção**

Axioma: a conjunção é verdadeira se, e somente se, ambas as proposições são verdadeiras; se ao menos uma delas for falsa, a conjunção é falsa.

$p$	$q$	$p \wedge q$
V	V	V
V	F	F
F	V	F
F	F	F

**Conectivo ou**

Colocando o conectivo  $\vee$  entre duas proposições  $p$  e  $q$ , obtém-se uma nova proposição  $p \vee q$ , denominada disjunção das sentenças.

Exemplos:

- $p$ : substâncias apolares atravessam diretamente a bicamada lipídica.
- $q$ : substâncias polares usam receptores proteicos para atravessar a bicamada lipídica.
- $p \vee q$ : substâncias apolares atravessam diretamente a bicamada lipídica ou substâncias polares usam receptores proteicos para atravessar a bicamada lipídica.

# NOÇÕES DE INFORMÁTICA

## COMPUTADORES: CONCEITOS BÁSICOS, UTILIZAÇÃO, TIPOS, CONECTORES E COMPONENTES (HARDWARE E SOFTWARE)

### Hardware

O hardware é a parte física do computador, composta por todos os componentes e dispositivos que podem ser tocados, como placas, cabos, memórias, dispositivos de entrada e saída, entre outros. Ele é dividido em várias categorias com base em sua função: componentes internos, dispositivos de entrada, dispositivos de saída e dispositivos de armazenamento.

### Componentes Internos

- **Placa-mãe (Motherboard):** É o principal componente do computador, responsável por conectar todos os outros dispositivos. Ela contém slots para o processador, memória RAM, discos de armazenamento e placas de expansão.
- **Processador (CPU - Central Processing Unit):** Conhecido como o “cérebro” do computador, o processador executa as instruções dos programas e realiza cálculos. Ele é dividido em:
  - Unidade de Controle (UC): Gerencia a execução das instruções.
  - Unidade Lógica e Aritmética (ULA): Realiza cálculos matemáticos e operações lógicas.
  - **Memória RAM (Random Access Memory):** Uma memória volátil e temporária usada para armazenar dados dos programas em execução. Perde seu conteúdo ao desligar o computador.
  - **Memória ROM (Read Only Memory):** Uma memória não volátil que armazena instruções permanentes, como o BIOS, essencial para inicializar o computador.
  - **Memória Cache:** Uma memória extremamente rápida que armazena dados frequentemente usados pelo processador, acelerando o desempenho.
  - **Placa de Vídeo (GPU - Graphics Processing Unit):** Responsável por processar imagens e vídeos, essencial para gráficos avançados e jogos.
  - **Fonte de Alimentação:** Fornece energia elétrica para todos os componentes do computador.
  - **Placa de Rede:** Permite a conexão do computador a redes locais ou à internet, podendo ser com fio ou sem fio.

### Dispositivos de Entrada

- **Teclado:** Permite inserir informações no computador através de teclas.
- **Mouse:** Facilita a interação com interfaces gráficas.
- **Microfone:** Capta áudio para comunicação ou gravação.
- **Scanner:** Converte documentos físicos em arquivos digitais.
- **Webcam:** Captura imagens e vídeos.

### Dispositivos de Saída

- **Monitor:** Exibe imagens, vídeos e informações ao usuário.
- **Impressora:** Produz cópias físicas de documentos ou imagens.
- **Caixas de Som/Fones de Ouvido:** Reproduzem áudio.
- **Projetores:** Apresentam imagens ou vídeos em grandes superfícies.

### Dispositivos de Entrada e Saída (I/O)

Alguns dispositivos desempenham as duas funções:

- **Pen Drives:** Permitem armazenar dados e transferi-los.
- **Touchscreen:** Combina entrada (toque) e saída (exibição).
- **Impressoras Multifuncionais:** Funcionam como scanner e impressora.

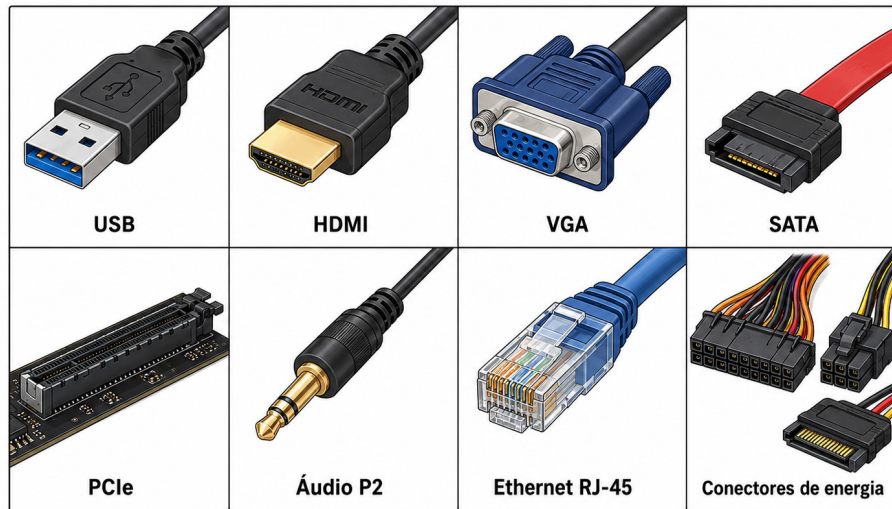
### Dispositivos de Armazenamento

- **HD (Hard Disk):** Um disco magnético usado para armazenar grandes quantidades de dados de forma permanente.
- **SSD (Solid State Drive):** Uma unidade de armazenamento mais rápida e resistente que o HD, usada para maior desempenho.
- **Memórias Externas:** Incluem pen drives, cartões de memória e discos rígidos externos.
- **Mídias Ópticas:** CDs, DVDs e Blu-rays, que armazenam dados de forma durável.
- **CD (Compact Disc):** Armazena até 700 MB de dados.
- **DVD (Digital Versatile Disc):** Armazena entre 4,7 GB (camada única) e 8,5 GB (duas camadas).
- **Blu-ray:** Armazena até 25 GB por camada.

### Conexões e conectores

Conexões e conectores são os meios físicos usados para ligar componentes internos e dispositivos externos ao computador. Cada conector possui uma função específica, podendo transmitir dados, energia, áudio ou vídeo.

## AMOSTRA



- **USB:** O USB, sigla para Universal Serial Bus, é um dos conectores mais utilizados atualmente. Ele serve para conectar diversos dispositivos, como teclados, mouses, impressoras, pendrives, HDs externos, câmeras, celulares e outros periféricos. Existem diferentes versões e formatos, como USB 2.0, USB 3.0, USB 3.1, USB 3.2 e USB-C. As versões mais recentes costumam oferecer maior velocidade de transferência.
- **HDMI:** O HDMI, sigla para High-Definition Multimedia Interface, é utilizado para transmitir áudio e vídeo em alta definição. Ele é comum em monitores, televisores, projetores, notebooks, consoles e placas de vídeo.
- **VGA:** O VGA, sigla para Video Graphics Array, é um conector analógico usado para transmitir imagem para monitores. Foi muito utilizado em computadores antigos, mas atualmente vem sendo substituído por conexões digitais, como HDMI e DisplayPort.
- **DisplayPort:** O DisplayPort é uma conexão digital usada para transmitir áudio e vídeo com alta qualidade. É bastante comum em computadores, monitores modernos e placas de vídeo, principalmente quando há necessidade de alta resolução ou alta taxa de atualização.
- **SATA:** O SATA, sigla para Serial ATA, é usado para conectar unidades de armazenamento internas, como HDs, SSDs SATA e drives de CD/DVD, à placa-mãe. Além do cabo de dados SATA, esses dispositivos também precisam de um cabo de energia vindo da fonte.
- **PCIe:** O PCIe, sigla para Peripheral Component Interconnect Express, é uma interface interna da placa-mãe usada para conectar componentes como placas de vídeo, placas de som, placas de rede, placas de captura e SSDs NVMe. Ele possui diferentes tamanhos, como x1, x4, x8 e x16. O slot x16 é muito utilizado para placas de vídeo.
- **Áudio P2 ou Jack 3,5 mm:** O conector de áudio P2, também conhecido como jack 3,5 mm, é utilizado para conectar fones de ouvido, microfones, caixas de som e headsets. Alguns conectores transmitem apenas áudio, enquanto outros permitem áudio e microfone no mesmo cabo.
- **Ethernet RJ-45:** O conector Ethernet RJ-45 é usado para conexão de rede cabeada. Ele permite ligar o computador a um roteador, modem ou switch, possibilitando acesso à internet ou a uma rede local. A conexão cabeada costuma ser mais estável que a conexão Wi-Fi.
- **Conectores de energia:** Os conectores de energia vêm da fonte de alimentação e servem para distribuir energia elétrica aos componentes internos do computador.

### Software

O software é a parte lógica do computador, composta pelos programas que permitem a execução de tarefas e o funcionamento do hardware. Ele é classificado em software de sistema, software de aplicação e software utilitário.

#### Software de Sistema

O software de sistema gerencia os recursos do computador e serve como interface entre o hardware e o usuário. O principal exemplo é o sistema operacional (SO). O SO controla todos os dispositivos e fornece uma plataforma para a execução de programas. Exemplos incluem:

- **Windows:** Popular em computadores pessoais e empresariais.
- **Linux:** Sistema operacional de código aberto, amplamente utilizado em servidores e por usuários avançados.

# ASPECTOS HISTÓRICOS, GEOGRÁFICOS E SOCIOCULTURAIS DE BURITICUPU – MA

**HOMEPAGE OFICIAL DO MUNICÍPIO; ENCICLOPÉDIA DOS MUNICÍPIOS MARANHENSES, PUBLICAÇÃO DO INSTITUTO MARANHENSE DE ESTUDOS SOCIOECONÔMICOS E CARTOGRÁFICO – IMESC; PROJETO PIONEIRO DE COLONIZAÇÃO DA COMPANHIA MARANHENSE DE COLONIZAÇÃO (COMARCO)**

## FORMAÇÃO HISTÓRICA E PROCESSO DE OCUPAÇÃO DE BURITICUPU

### ► Origens do território e presença indígena

#### Antes da colonização oficial

Antes de Buriticupu se tornar município, seu território já era conhecido e ocupado por povos indígenas. Segundo a Enciclopédia dos Municípios Maranhenses, publicação do Instituto Maranhense de Estudos Socioeconômicos e Cartográficos – IMESC, a região foi frequentada por grupos Tupi-Guarani e Guajá, que se deslocaram do litoral para áreas mais centrais do Maranhão após a chegada dos portugueses. Posteriormente, em 1941, indígenas Guajajara foram levados para a região pelo antigo Serviço de Proteção ao Índio, instalando-se nas proximidades do rio Zutuia. Esse dado é importante porque mostra que a história de Buriticupu não começa com o projeto de colonização dos anos 1970, mas com formas anteriores de ocupação, circulação e uso do território por populações originárias.

### ► O projeto de colonização e a formação do povoado

#### A ação da COMARCO e a chegada dos colonos

O processo moderno de ocupação de Buriticupu está diretamente ligado à expansão da fronteira agrícola no Maranhão. Na década de 1970, o governo estadual criou a Companhia Maranhense de Colonização, conhecida como COMARCO, com o objetivo de organizar a ocupação de terras devolutas e assentar trabalhadores rurais. O projeto recebeu o nome de “Programa Pioneiro de Colonização de Buriticupu”, inspirado no rio Buriticupu, assim denominado pela presença de palmeiras de buriti e árvores de cupuaçu na região. A partir de 1973, chegaram os primeiros colonos, vindos principalmente de Imperatriz, Açailândia, São Luís e Santa Luzia. A ocupação inicial teve forte caráter agrícola, com abertura de áreas, construção de moradias e organização de lotes para famílias trabalhadoras.

### ► Conflitos, crescimento e emancipação política

#### Da fronteira agrícola ao município

O crescimento de Buriticupu ocorreu em meio a tensões sociais. A abundância de recursos florestais e a valorização das terras atraíram trabalhadores rurais, madeireiros, fazendeiros e especuladores. Esse cenário gerou conflitos entre indígenas, agricultores familiares e grandes proprietários, marcando a formação social e política local. Mesmo diante de dificuldades como escassez de água, energia, segurança, saúde e educação, o povoado cresceu pela agricultura, pela madeira e pelo comércio. Esse desenvolvimento fortaleceu o movimento pela emancipação. Buriticupu foi elevado à condição de município pela Lei Estadual nº 6.162, de 10 de novembro de 1994, desmembrando-se de Santa Luzia, e sua instalação ocorreu em 1º de janeiro de 1997.

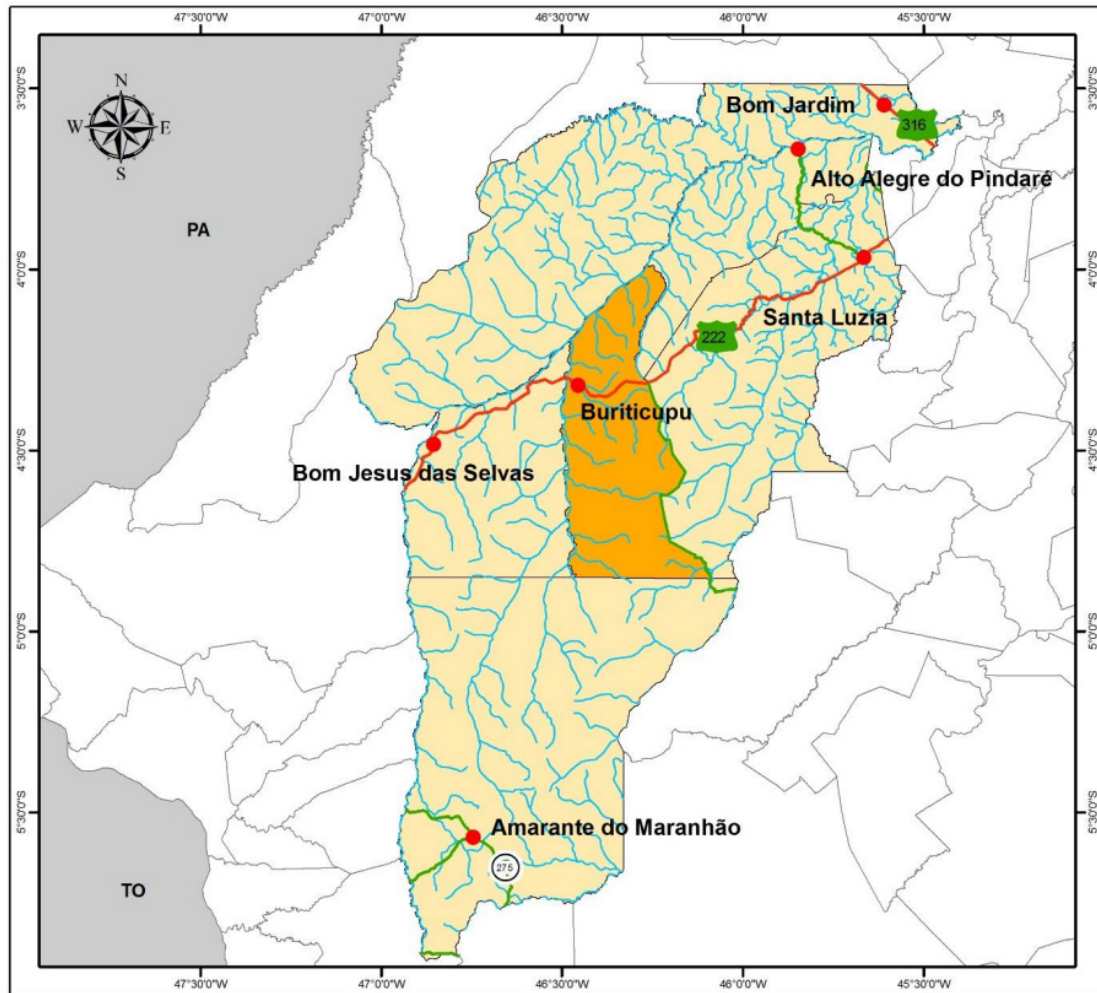
## ASPECTOS GEOGRÁFICOS, TERRITORIAIS E AMBIENTAIS DE BURITICUPU

### ► Localização e inserção regional

#### Posição do município no território maranhense

Buriticupu localiza-se no estado do Maranhão e integra, segundo o IBGE, a Região Geográfica Intermediária de Imperatriz e a Região Geográfica Imediata de Açailândia. Na regionalização do Instituto Maranhense de Estudos Socioeconômicos e Cartográficos – IMESC, o município está inserido na Região de Desenvolvimento da Amazônia Maranhense, o que revela sua ligação com uma área de forte influência amazônica, tanto do ponto de vista ambiental quanto histórico e econômico. Buriticupu limita-se com Bom Jardim ao norte, Bom Jesus das Selvas a oeste, Amarante do Maranhão ao sul, e Alto Alegre do Maranhão e Santa Luzia a leste. Essa posição geográfica é estratégica porque o município se encontra em um eixo de circulação importante, especialmente pela presença da BR-222, rodovia que contribuiu para a expansão urbana, para o comércio e para a integração regional.

## AMOSTRA



Localização de Buriticupu<sup>1</sup>

### ► Território, população e organização espacial

#### Dimensão territorial e distribuição da ocupação

De acordo com o IBGE, Buriticupu possui uma área territorial superior a 2,5 mil km<sup>2</sup> e uma população de mais de 55 mil habitantes no Censo Demográfico de 2022. Essa combinação de território extenso e população distribuída entre sede urbana e numerosas localidades rurais ajuda a explicar a complexidade da administração municipal. A cidade se desenvolveu sobre uma chapada, com crescimento urbano orientado principalmente pela BR-222. A rodovia divide a malha urbana e funciona como eixo de circulação, comércio e serviços. Já o espaço rural é formado por muitos povoados, vilas, centros e localidades, demonstrando que Buriticupu mantém forte vínculo com atividades agropecuárias, extrativas e de ocupação territorial dispersa.

### ► Ambiente físico e recursos naturais

#### Relevo, solos, rios, vegetação e clima

O município está inserido em área de relevo marcado por planaltos, chapadas, colinas dissecadas, vales encaixados e escarpas. Segundo a Enciclopédia dos Municípios Maranhenses, Buriticupu faz parte da bacia hidrográfica do rio Pindaré, sendo cortado por rios e cursos d'água como o próprio rio Buriticupu, o rio Dente de Porco e o córrego Açaizal. A vegetação original está associada à Floresta Amazônica, com formações ombrófilas e presença de espécies como buriti, açaí, buritirana, seringueira e andiroba. O clima é tropical quente e úmido, com temperaturas médias elevadas, chuvas concentradas em parte do ano e deficiência hídrica moderada entre junho e setembro.

<sup>1</sup> <https://imesc.ma.gov.br/enciclopedia-dos-municipios-maranhenses-v-6-regiao-de-desenvolvimento-da-amazonia-maranhense/>

# CONHECIMENTOS ESPECÍFICOS

## PROCESSO ORGANIZACIONAL (PLANEJAMENTO, ORGANIZAÇÃO, LIDERANÇA, EXECUÇÃO E CONTROLE).

**Processo Organizacional** é um conjunto de atividades logicamente interligadas, maneiras pelas quais se realiza uma operação, envolvendo pessoas, equipamentos, procedimentos e informações e, quando executadas, transformam entradas em saídas, agregam valor e produzem resultados<sup>1</sup>.

Na gestão por processos, um processo é visto como fluxo de trabalho, com insumos, produtos e serviços claramente definidos e atividades que seguem uma sequência lógica e dependente umas das outras, numa sucessão clara, denotando que os processos têm início e fim bem determinados e geram resultados para os clientes internos e/ou externos. Um processo organizacional se caracteriza por:

- Início, fim e objetivos definidos;
- Clareza quanto ao que é transformado na sua execução;
- Definir como ou quando uma atividade ocorre;
- Resultado específico;
- Listar os recursos utilizados para a execução da atividade;
- Agregar valor para o destinatário do processo;
- Ser devidamente documentado;
- Ser mensurável; e
- Permitir o acompanhamento ao longo da execução.

### CATEGORIAS DE PROCESSOS

Os processos organizacionais podem ser classificados em três categorias:

#### Processos Gerenciais

São aqueles ligados à estratégia da organização. Estão diretamente relacionados à formulação de políticas e diretrizes para se estabelecer e concretizar metas.

Também referem-se ao estabelecimento de indicadores de desempenho e às formas de avaliação dos resultados alcançados interna e externamente à organização. Exemplos: planejamento estratégico, gestão por processos e gestão do conhecimento.

#### Processos Finalísticos

Aqueles ligados à essência de funcionamento do órgão. Caracterizam a atuação do órgão e recebem apoio de outros processos internos, gerando um produto ou serviço para o cliente interno ou cidadão. Exemplos: atuações extrajudicial e judicial.

#### Processos Meio

São processos essenciais para a gestão efetiva da organização, garantindo o suporte adequado aos processos finalísticos. Estão diretamente relacionados à gestão dos recursos necessários ao desenvolvimento de todos os processos da instituição. Exemplos: contratação de pessoas, aquisição de bens e materiais e execução orçamentário-financeira.

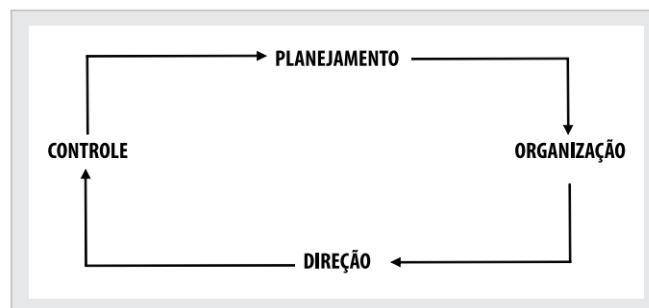
Os processos críticos, que são aqueles de natureza estratégica para o sucesso institucional, encontram-se nos denominados processos gerenciais e finalísticos.

#### PLANEJAMENTO

A estrutura organizacional deve ser delineada de acordo com os objetivos e as estratégias estabelecidas, ou seja, a estrutura organizacional é uma ferramenta básica para alcançar as situações almejadas pela empresa. A organização de uma empresa é a ordenação e o agrupamento de atividades e recursos e visa ao alcance de objetivos e resultados estabelecidos<sup>1</sup>.

As funções de administração exercidas pelos executivos das empresas são interligadas. Observe a figura a seguir.

#### Funções da administração



[https://www.researchgate.net/profile/Thiago-Soares-3/publication/320024475\\_Estrutura\\_e\\_Processos\\_Organizacionais/links/59c95f04a6fdcc451d545e13/Estrutura-e-Processos-Organizacionais.pdf](https://www.researchgate.net/profile/Thiago-Soares-3/publication/320024475_Estrutura_e_Processos_Organizacionais/links/59c95f04a6fdcc451d545e13/Estrutura-e-Processos-Organizacionais.pdf)

<sup>1</sup> Manual de gestão por processos / Secretaria Jurídica e de Documentação / Escritório de Processos Organizacionais do MPF. - Brasília: MPF/PGR, 2013.

<sup>1</sup> Soares, Thiago Coelho. Estrutura e processos organizacionais: livro didático / Thiago Coelho Soares; design instrucional João Marcos de Souza Alves, Marina Melhado Gomes da Silva. – Palhoça: UnisulVirtual, 2013.

## AMOSTRA

Como mostra a figura acima, a administração é formada pelo processo de planejamento, organização, direção e controle do trabalho dos membros da organização e do emprego de todos os outros recursos organizacionais para atender aos objetivos estabelecidos.

O **Planejamento** determina a finalidade e os objetivos da organização e prevê atividades, recursos e meios que permitirão atingi-los ao longo de um período de tempo determinado. Ele pode promover mudanças essenciais que podem melhorar o desempenho da organização.

Assim, a estrutura organizacional vai variando de acordo com o planejamento estratégico da organização, para poder se adequar aos seus objetivos.

Como uma das etapas do processo decisório, a etapa de planejamento é a avaliação das vantagens e desvantagens de cada alternativa. É necessário ter senso crítico para poder analisar as alternativas, para que realmente se escolha a melhor delas.

### Tipos de planejamento nas empresas

**Nível estratégico** - substituição de produtos para se adequar ao mercado, nova filial;

**Nível tático** - divisão de uma área em duas (produção e técnica) para melhor administrar os recursos da empresa;

**Nível operacional** - alteração da estrutura organizacional.

A figura a seguir demonstra os tipos de planejamento nas empresas:



[https://www.researchgate.net/profile/Thiago-Soares-3/publication/320024475\\_Estrutura\\_e\\_Processos\\_Organizacionais/links/59c95f04a6fdcc451d545e13/Estrutura-e-Processos-Organizacionais.pdf](https://www.researchgate.net/profile/Thiago-Soares-3/publication/320024475_Estrutura_e_Processos_Organizacionais/links/59c95f04a6fdcc451d545e13/Estrutura-e-Processos-Organizacionais.pdf)

### DIREÇÃO

A direção conduz e motiva pessoas a exercerem suas tarefas a fim de alcançarem os objetivos organizacionais. Ela designa o processo pelo qual os gerentes procuram lidar com seus subordinados, liderando-os e comunicando-se com eles.

Enquanto as funções de planejamento, organização e controle são qualificadas de impessoais, a direção é um processo interpessoal que determina relações entre indivíduos. Isso porque a função de direção se relaciona diretamente com a maneira pela qual o objetivo é alcançado, por meio da orientação das operações que devem ser executadas.

É a função de direção que passa a se preocupar com que as operações sejam executadas e os objetivos atingidos. Para dirigir subordinados, o administrador deve motivar, comunicar e liderar, de modo situacional a cada indivíduo, grupo ou organização.

### COMUNICAÇÃO

A fim de atender aos seus desejos e manter seus membros informados do que está havendo e que possa afetar a satisfação dos desejos, o grupo desenvolve sistemas e canais de comunicação.

#### Comunicação horizontal e diagonal

Na estrutura tradicional, a comunicação deve ser acompanhada pela cadeia de comando. Assim, se um especialista precisa se comunicar com outra área, deve fazer isso por meio de seu superior, que passará a informação para o superior da outra pessoa.

Em ambientes dinâmicos, esse percurso pode ser danoso para a empresa, devido à demora da resposta. Por isso, passou-se a adotar a comunicação horizontal, de especialista para especialista, sem intermédio dos seus superiores, e a comunicação diagonal, em que o especialista procura o superior do outro departamento para obter a informação.

### CONTROLE E AVALIAÇÃO

O controle compara os objetivos estabelecidos e os recursos previstos com os resultados atingidos e os recursos realmente gastos, a fim de tomar medidas que possam corrigir ou mudar os rumos fixados. Outra função do grupo é o controle social, pelo qual o comportamento dos outros é influenciado e regulado.

O controle social pode ser interno e externo. O controle interno é dirigido no sentido de fazer os membros do grupo surgirem em conformidade com sua cultura. Já o controle externo é dirigido para os que estão fora do grupo, tais como: governo, sindicato etc.

O executivo deve saber que a pressão do controle externo pode ser bastante forte, tal como quando uma greve ocorre.

Como etapa do processo decisório, na etapa de controle, avaliam-se os resultados da decisão. Assim, é necessário humildade, pois se os resultados não são os esperados, muitas vezes sai mais barato admitir o erro do que manter a decisão.



# GOSTOU DESSE MATERIAL?

Imagine o impacto da versão **COMPLETA** na sua preparação. É o passo que faltava para garantir aprovação e conquistar sua estabilidade. Ative já seu **DESCONTO ESPECIAL!**

**EU QUERO SER APROVADO!**

