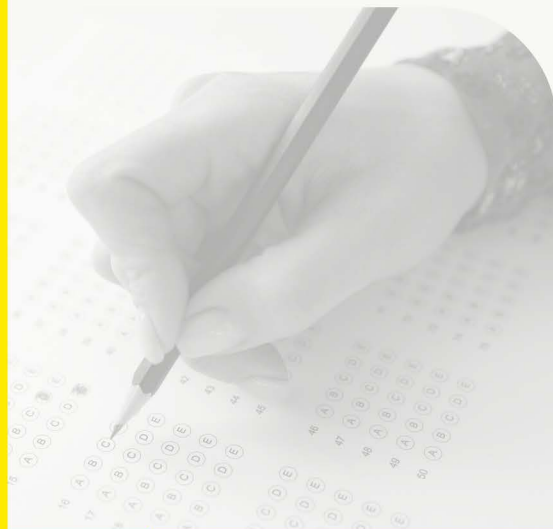


# 700

## QUESTÕES

### COM RESPOSTAS



**SÓ**   
**QUESTÕES**

# IBFCC

**INSTITUTO BRASILEIRO DE FORMAÇÃO E CAPACITAÇÃO**

- ▶ Língua Portuguesa
- ▶ Matemática e Raciocínio Lógico
- ▶ Informática
- ▶ Direito Constitucional
- ▶ Direito Administrativo
- ▶ Administração Geral e Pública
- ▶ Direito Penal
- ▶ Direito Processual Penal
- ▶ Direito Civil
- ▶ Direito Processual Civil



# **AVISO IMPORTANTE:** **Este é um Material de Demonstração**

Este arquivo representa uma prévia exclusiva da apostila.

Aqui, você poderá conferir algumas páginas selecionadas para conhecer de perto a qualidade, o formato e a proposta pedagógica do nosso conteúdo. Lembramos que este não é o material completo.

## **POR QUE INVESTIR NA APOSTILA COMPLETA?**



- × Conteúdo totalmente alinhado ao edital.
- × Teoria clara, objetiva e sempre atualizada.
- × Dicas práticas, quadros de resumo e linguagem descomplicada.
- × Questões gabaritadas
- × Bônus especiais que otimizam seus estudos.

Aproveite a oportunidade de intensificar sua preparação com um material completo e focado na sua aprovação:  
Acesse agora: [www.apostilasopcao.com.br](http://www.apostilasopcao.com.br)

Disponível nas versões impressa e digital, com envio imediato!

**Estudar com o material certo faz toda a diferença na sua jornada até a APROVAÇÃO.**





**IBFC**

**INSTITUTO BRASILEIRO DE FORMAÇÃO E CAPACITAÇÃO**

# **GABARITANDO 700 Questões Gabaritadas**

CÓD: OP-156JH-26  
7908403597840

---

ÍNDICE

---

**Questões Gabaritadas:**

|   |     |
|---|-----|
| 1. Língua Portuguesa .....              | 5   |
| 2. Matemática e Raciocínio Lógico ..... | 45  |
| 3. Informática.....                     | 57  |
| 4. Direito Constitucional .....         | 71  |
| 5. Direito Administrativo.....          | 89  |
| 6. Administração Geral e Pública .....  | 107 |
| 7. Direito Penal .....                  | 125 |
| 8. Direito Processual Penal .....       | 143 |
| 9. Direito Civil.....                   | 165 |
| 10. Direito Processual Civil.....       | 181 |

---

# LÍNGUA PORTUGUESA

## 1. (IBFC - 2023)

Assinale a alternativa em que a palavra grifada está escrita de maneira incorreta.

- (A) O paciente teve que fazer uma ultrassonografia.
- (B) Meu tio comprou um automóvel seminovo.
- (C) O microônibus é mais rápido nas ruas de São Paulo.
- (D) Ela entra em atrito com todos, pois é antissocial

## 2. (IBFC - 2022)

### Capital intelectual

Todo conhecimento, sabedoria e vivência que os profissionais de uma empresa possuem é conhecido como capital intelectual. As empresas estão tão habituadas a inventariar computadores, móveis e ativos que se esquecem da parte humana, ou seja, a intelectual. Ele é invisível e intangível, tornando-se difícil sua identificação e gestão adequada.

Antigamente, a lógica do capitalismo na Era Industrial focava apenas no capital financeiro, mas a realidade atual é diferente. As empresas fazem investimentos massivos em conhecimento. Se antes os empresários eram donos das ferramentas e dos materiais de trabalho, agora o trabalhador é quem os carrega, ou seja, seu conhecimento em sua mente. Assim, quando um trabalhador se desliga da empresa por qualquer razão, uma parte do capital intelectual dela o acompanha.

É por esse motivo que atualmente, para que uma empresa chegue ao seu valor de mercado, é preciso somar seus ativos tangíveis e intangíveis (capital intelectual), a estrutura de valor de mercado em uma organização pode ser composta por seis capitais: o humano, estrutural, de clientes, organizacional, de inovação e de processos (...).

Dada a importância do capital intelectual para as organizações modernas, é preciso ficar atento para que processos de reengenharia não o suprimam. Afinal de contas, por mais que a tecnologia e a automação possam incrementar a produtividade e deixar as empresas mais enxutas, elas ainda

não substituem inteiramente o capital humano. É justamente nele que se iniciam os processos de inovação.

Na atualidade, é comum encontrar organizações que desenvolvem modelos de educação por meio de universidades corporativas, tanto presenciais quanto virtuais, com o intuito de melhorar a gestão de seu capital intelectual.

Apesar de ser um capital de difícil mensuração, podemos afirmar que representa o ativo mais rentável às organizações e sem o qual nenhuma empresa alcançaria o sucesso. Logicamente que vale a pena investir nele.

*(Texto modificado especificamente para este concurso. Texto original desenvolvido por Juliana Machado Cruz disponível em [https://www.infoescola.com/administracao\\_/capital-intelectual/](https://www.infoescola.com/administracao_/capital-intelectual/))*

Leia as estruturas abaixo e identifique em qual delas a letra “JOTA” (J) foi empregada incorretamente.

- (A) É imprescindível que funcionários viajem confortavelmente.
- (B) É importante que diretores façam uma boa viagem.
- (C) Os gerentes precisarão viajar amanhã com urgência.
- (D) O novo supervisor parece ser uma pessoa viajada.

## 3. (IBFC - 2022)

### TEXTO 01

#### Dez entre dez americanos preferem hambúrguer

O hambúrguer foi introduzido pelos alemães na Feira Mundial de St. Louis, Missouri, em 1904, recebeu o nome do porto de Hamburgo, na Alemanha. O nome “hambúrguer” vem de “carne no pão”, ao contrário do que se acredita, não há (i) \_\_\_\_\_ (presuntu / prezunto / presunto) nele.

Hoje o hambúrguer é o fast-food mais popular do mundo e doze mil pessoas pedem um a cada minuto nos Estados Unidos! Há diversos estilos de (ii) \_\_\_\_\_ (hambúrgueris / hambúrgueres / hambúrgeres) ou se pode pedir outras coisas em um pão. Da próxima vez, experimente um hambúrguer de peixe, um hambúrguer de frango ou até mesmo um hambúrguer vegetariano.

O sucesso do hambúrguer tradicional servido em *fast-foods* foi tão grande que a moda agora é o hambúrguer *gourmet*, que é feito artesanalmente com (iii) \_\_\_\_\_ (ingredientes / ingredrientes / ingridientes) simples, porém muito mais saborosos. Quando já dominar o preparo do hambúrguer tradicional, experimente variar com cordeiro, carne de caça, peixes e até mesmo com cogumelos.

*Adaptado de [www.ac.gov.br/educacao/apostilasprova/ensino-medio/Apostil...Ingl%20Ens-%20Medio.doc](http://www.ac.gov.br/educacao/apostilasprova/ensino-medio/Apostil...Ingl%20Ens-%20Medio.doc) e <https://www.confeiteiradesucesso.com/hamburguer-gourmet-preparar-casa/>. Acesso em 15/set/2022.*

Em relação ao texto 01, assinale a alternativa que preencha os espaços devidamente.

- (A) (i) presuntu; (ii) hambúrgueres; (iii) ingredientes.  
 (B) (i) prezunto; (ii) hambúrgueris; (iii) ingredientes.  
 (C) (i) presunto; (ii) hamburguers; (iii) ingredrientes.  
 (D) (i) presunto; (ii) hambúrgueres; (iii) ingredientes.

#### 4. (IBFC - 2024)

##### O mundo assiste o surgimento do jornalismo

*(Texto desenvolvido especificamente para este concurso. Os textos originais estão disponíveis em História da imprensa (<https://pt.wikipedia.org/wiki/Imprensa#:~:text=Foi%20s%C3%B3%20a%20partir%20de,fundado%20na%20Fran%C3%A7a%20em%201665>))*

##### História da imprensa

Já foi dito que, se o termo “Jornalismo” é relativamente moderno, a sua história é muito antiga e se confunde, inevitavelmente, com a da imprensa, desde quando Johannes Guttenberg aperfeiçoou a técnica de reprodução de textos por meio do uso dos tipos móveis. A invenção da imprensa é considerada uma das primeiras revoluções tecnológicas que tiveram lugar no mundo moderno.

##### Primórdios

Desde séculos passados, publicações foram criadas e distribuídas regularmente pelos governos. As primeiras reproduções da escrita foram, sem dúvida, obtidas sob um suporte de cera ou de argila com os selos cilíndricos e cunhas, encontrados nas mais antigas cidades da Suméria e da Mesopotâmia do século XVII a. C.

A primeira publicação regular de que se tem notícia foi a Acta Diurna, que o imperador Augusto mandava colocar no Fórum Romano no século I de nossa era. Esta publicação, gravada em tábuas de pedra, havia sido fundada em 59 a.C. por ordem de Júlio César, trazendo a listagem de eventos ordenados pelo Ditador (conceito romano do termo). Na Roma Antiga e no Império Romano, a Acta Diurna era afixada nos espaços públicos, e trazia fatos diversos, notícias militares, obituários, crônicas esportivas, entre outros assuntos.

O primeiro jornal em papel, Notícias Diversas, foi publicado como um panfleto manuscrito a partir de 713 d.C., em Kaiyuan, em Pequim, na China. Kaiyuan era o nome dado ao ano em que o jornal foi publicado. Em 1041, também na China, foi inventado o tipo móvel. O alfabeto chinês, entretanto, por ser ideográfico e não fonético, utilizava um número de caracteres muito maior que o alfabeto latino europeu. No ano de 1908, os chineses comemoraram o milenário do jornal Ta King Pao (Gazeta de Pequim), apesar de a informação não ter comprovação absoluta.

Em 1440, Johannes Guttenberg desenvolveu a tecnologia da prensa móvel, utilizando os tipos móveis: caracteres avulsos gravados em blocos de madeira ou chumbo, que eram rearrumados numa tábua para formar palavras e frases do texto.

Na Baixa Idade Média, as folhas escritas com notícias comerciais e econômicas eram muito comuns nas ruidosas ruas das cidades burguesas. Em Veneza, as folhas eram vendidas pelo preço de uma gazeta, moeda local, eis a razão do nome de muitos jornais publicados na Idade Moderna e na Idade Contemporânea.

Esta arte propagou-se com uma rapidez impressionante pelo vale do Rio Reno e por toda a Europa. Entre 1452 e 1470, a imprensa conquistou nove cidades germânicas e várias localidades italianas, bem como Paris e Sevilha. Dez anos depois, havia oficinas de impressão em 108 cidades; em 1500, o seu número era de 226.

# MATEMÁTICA E RACIOCÍNIO LÓGICO

## 1. (IBFC - 2022)

Um delegado precisa analisar 16 inquéritos distintos, sendo 6 relacionados a roubo, 5 relacionados à agressão e o restante relacionados à pensão alimentícia. Nessas condições, a probabilidade desse delegado escolher somente um inquérito e esse ser relacionado a roubo, sabendo que esse inquérito não é relacionado à agressão, é aproximadamente igual a:

- (A) 55%
- (B) 38%
- (C) 67%
- (D) 44%
- (E) 75%

## 2. (IBFC - 2023)

Em um estudo de uma clínica veterinária, foi constatado que um gato pode adquirir certa doença, no decorrer de cada mês, com uma probabilidade de 30%. A probabilidade de que um gato sadio venha a contrair a doença apenas no terceiro mês é igual a:

- (A) 13,5 %
- (B) 14,7 %
- (C) 15,6 %
- (D) 12,9 %
- (E) 11,7%

## 3. (IBFC - 2023)

Num dia de temporal na cidade, no horário de pico de saída do trabalho, as probabilidades de que três pessoas, em diferentes pontos da cidade, consigam tomar um carro por aplicativo em menos de 15 minutos, são, respectivamente, 0,20, 0,25 e 0,30. A probabilidade de que nenhuma das três consiga tomar um carro por aplicativo nas condições descritas é de:

- (A) 0,58
- (B) 0,0,25
- (C) 1
- (D) 0,75
- (E) 0,42

## 4. (IBFC - 2022)

No mercado municipal um comerciante distribui seus produtos para duas mercearias, M1 e M2. Na primeira semana a escolha foi: 40% dos produtos para a mercearia M1 e 60% para a mercearia M2. Na segunda semana, dos produtos que foram para a mercearia M1, 70% foram para mercearia M2 e dos produtos que foram para a mercearia M2, 30% foram para a mercearia M1. Nessas condições, a probabilidade de escolha dos produtos para a mercearia M2, na segunda semana, foi de:

- (A) 30%
- (B) 38%
- (C) 62%
- (D) 60%
- (E) 70%

## 5. (IBFC - 2022)

Numa caixa há seis bolas numeradas de 1 a 6. Considere todas as bolas iguais em tamanho, cor e densidade. O que as difere são apenas os números. Retiram-se duas bolas ao acaso desta caixa simultaneamente. Assinale a alternativa que apresenta qual a probabilidade de retirar essas duas bolas com números cuja soma deles seja um resultado múltiplo de 3.

- (A)  $1/3$
- (B)  $1/5$
- (C)  $2/3$
- (D)  $4/5$

## 6. (IBFC - 2022)

Marcos esqueceu sua senha de cartão de crédito formada por 3 dígitos numéricos sem repetição. Nessas circunstâncias, e sabendo que o primeiro número da senha é igual a 5, a chance de Marcos acertar a senha numa única tentativa é:

- (A) menor que 1%
- (B) maior que 2%
- (C) entre 2,5% e 3%
- (D) entre 1,5% e 2%
- (E) entre 1% e 1,5%

## AMOSTRA

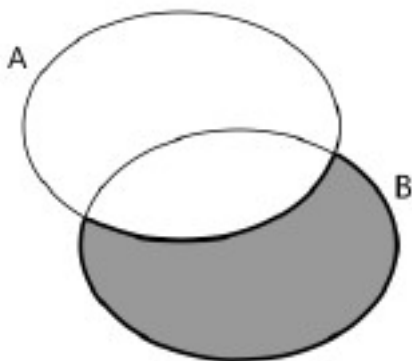
**7. (IBFC - 2025)**

Dado os conjuntos  $A = \{1, 2, 3\}$  e  $B = \{2, 3, 4\}$  assinale a alternativa que apresenta respectivamente a união e a intersecção desses conjuntos.

- (A) União:  $\{1, 2, 2, 3, 3, 4\}$  e a Intersecção:  $\{1, 4\}$   
 (B) União:  $\{1, 2, 3\}$  e a Intersecção:  $\{2, 3, 4\}$   
 (C) União:  $\{1, 3, 4\}$  e a Intersecção:  $\{2, 3\}$   
 (D) União:  $\{1, 2, 3, 4\}$  e a Intersecção:  $\{2, 3, 4\}$   
 (E) União:  $\{1, 2, 3, 4\}$  e a Intersecção:  $\{2, 3\}$

**8. (IBFC - 2023)**

No diagrama entre os conjuntos A e B, a área preenchida do conjunto B representa a operação:



- (A)  $A \cup B$   
 (B)  $A \cap B$   
 (C)  $A - B$   
 (D)  $B - A$   
 (E)  $\emptyset$

**9. (IBFC - 2023)**

Assinale a alternativa que identifica corretamente a intersecção entre esses três conjuntos  $A = \{1, 2, 5, 6, 7\}$ ,  $B = \{2, 3, 4, 5, 6, 7\}$  e  $C = \{0, 1, 2, 3, 4, 5\}$ .

- (A)  $\{2, 3, 5\}$   
 (B)  $\{2, 5\}$   
 (C)  $\{6, 7\}$   
 (D)  $\{1, 2, 5\}$   
 (E)  $\{1, 2, 3, 4, 5\}$

**10. (IBFC - 2023)**

Dados os conjuntos de números naturais  $X = \{\text{números ímpares menores que } 10\}$  e  $Y = \{\text{números pares menores que } 10\}$ , o conjunto  $W = X \cap Y$  será equivalente a:

- (A)  $W = \{1, 3, 5, 7, 9\}$   
 (B)  $W = \{\}$

- (C)  $W = \{\text{números fracionários menores que } 10\}$   
 (D)  $W = \{2, 4, 6, 8\}$   
 (E)  $W = \{1, 2, 3, 4, 5, 6, 7, 8, 9\}$

**11. (IBFC - 2022)**

Sendo os conjuntos finitos  $A = \{1, 2, 3, 5, 6, 7\}$  e  $B = \{0, 1, 2, 4, 6, 7\}$ , podemos dizer que o conjunto solução da operação  $A - B$  é igual a:

- (A)  $\{0, 4, 5\}$   
 (B)  $\{0, 3, 5\}$   
 (C)  $\{3, 4, 5\}$   
 (D)  $\{3, 5\}$

**12. (IBFC - 2022)**

Ao observar os conjuntos finitos  $A = \{1, 3, 5, 7, 9\}$  e  $B = \{0, 2, 3, 7\}$ , Marcelo afirmou que a diferença entre os dois conjuntos, nessa ordem, é:

- (A)  $\{0, 1, 5, 9\}$   
 (B)  $\{1, 5, 9\}$   
 (C)  $\{0, 2\}$   
 (D)  $\{1, 2, 5, 9\}$

**13. (IBFC - 2025)**

Um grupo de 30 colegas de trabalho foi convidado para dois eventos que ocorrerão no mesmo dia. Um é um casamento e o outro é um concerto. Sabe-se que:

- 16 colegas de trabalho vão ao casamento.  
 12 colegas de trabalho vão ao concerto.  
 4 colegas de trabalho vão ao casamento e ao concerto.

Assinale a alternativa que apresenta o número de colegas de trabalho que não vai a nenhum dos dois eventos.

- (A) 2  
 (B) 4  
 (C) 6  
 (D) 8

**14. (IBFC - 2024)**

Numa sala de aula com 32 alunos presentes constatou-se que dentre 2 modalidades de esportes (vôleibol, basquetebol) 17 alunos gostam de vôleibol e que 8 alunos gostam de ambas modalidades. Nessas condições, sabendo que cada aluno gosta de pelo menos desses esportes, então o total de alunos que gosta somente de basquetebol é igual a:

# INFORMÁTICA

## 1. (IBFC - 2024)

Tanto no Excel, no PowerPoint ou no Word pode-se criar, por meio de um elemento gráfico, organogramas, diagramas e gráficos de fluxo. Analise a alternativa que apresenta o nome desse recurso.

- (A) ArtSmart
- (B) ClipArt
- (C) ArtClip
- (D) SmartArt

## 2. (IBFC - 2023)

Quanto às últimas versões do Editor de Texto do Pacote Microsoft Office (em português), temos no menu Revisão do Word os seguintes recursos, **exceto**:

- (A) Dicionário de Sinônimos
- (B) Ler em Voz Alta
- (C) Contagem de Palavras
- (D) Mostrar Comentários
- (E) Macros

## 3. (IBFC - 2022)

Assinale a alternativa que apresenta a frase que foi escrita num Editor de Texto genérico e contenha a seguinte formatação: itálico, tachado e sobrescrito.

- (A) o ~~primeiro~~ segundo lugar do campeonato ficou com a equipe do *Corinthians*
- (B) a equação do ~~primeiro~~ segundo grau é representada por:  $ax^2+bx+c = 0$
- (C) na *matemática*, e na *estatística*, existem as variáveis:  $a_1$ ,  $a_2$  e  $a_3$
- (D) hoje está muito calor, dia mais quente do ano, a temperatura chegou a 49° graus!!

## 4. (IBFC - 2022)

Quanto ao editor de texto Word, analise as afirmativas abaixo e assinale a alternativa **correta**.

- (1) Inexiste a possibilidade de se gravar, em PDF, um arquivo do Word.
- (2) É possível salvar um arquivo do Word com uma senha de proteção.

(A) As duas afirmativas são verdadeiras

(B) A afirmativa (1) é verdadeira, e a (2) é falsa

(C) A afirmativa (2) é verdadeira, e a (1) é falsa

(D) As duas afirmativas são falsas

## 5. (IBFC - 2022)

Nas últimas versões do Editor de Texto Word existe uma região na parte superior da tela onde estão seus principais comandos, separados por várias guias, tais como:

- (1) Exibição.
- (2) Revisão.
- (3) Arquivo.

Da relação apresentada:

- (A) existem somente o 1 e 2
- (B) existem somente o 1 e 3
- (C) existem somente o 2 e 3
- (D) existem todos

## 6. (IBFC - 2021)

Carolina está finalizando o relatório mensal de ocorrências, e precisa inserir um sumário automático no Microsoft Word 365, idioma Português, configuração padrão. Assinale a alternativa correta sobre qual menu encontra-se disponível esta funcionalidade:

- (A) Exibir
- (B) Revisão
- (C) Referências
- (D) Design

## 7. (IBFC - 2021)

Quanto às últimas versões do Word da Microsoft, analise as afirmativas abaixo e dê valores Verdadeiro (V) ou Falso (F).

( ) Na opção “Modo de Leitura” aparecem todos os menus, botões e abas.

( ) Pode-se converter documentos em formato PDF.

( ) É possível inserir cabeçalhos e rodapés em um documento.

## AMOSTRA

Assinale a alternativa que apresenta a sequência **correta** de cima para baixo.

- (A) V - F - F  
 (B) V - V - F  
 (C) F - V - V  
 (D) F - F - V

**8. (IBFC - 2021)**

Quanto às últimas versões, em Português, do Word da Microsoft, analise as afirmativas abaixo e dê valores Verdadeiro (V) ou Falso (F).

( ) Com CTRL+X consigo copiar o conteúdo que está na área de transferência.

( ) Com CTRL+C apaga-se o conteúdo selecionado para a área de transferência.

( ) Com CTRL+V consigo colar o conteúdo que está na área de transferência.

Assinale a alternativa que apresenta a sequência **correta** de cima para baixo.

- (A) V - F - F  
 (B) V - V - F  
 (C) F - V - V  
 (D) F - F - V

**9. (IBFC - 2021)**

Existem várias maneiras de se imprimir um arquivo no Word da Microsoft. Assinale a alternativa **incorreta** em relação a essas possibilidades.

- (A) Selecionar que sejam somente impressas as páginas pares  
 (B) Escolher a quantidade de cópias a serem impressas  
 (C) Imprimir de fundo, em todas as folhas, o número grande da página  
 (D) Selecionar especificamente quais páginas serão impressas

**10. (IBFC - 2025)**

No programa Microsoft Excel, assinale a alternativa que apresenta a finalidade da barra de fórmulas.

- (A) Exibir o título da planilha ativa  
 (B) Permitir a edição de células selecionadas e exibir fórmulas ou valores nelas contidos  
 (C) Alterar o estilo de fonte das células selecionadas

- (D) Adicionar novas colunas e linhas na planilha  
 (E) Salvar automaticamente o arquivo em formato.pdf

**11. (IBFC - 2025)**

Com relação ao Microsoft Excel, analise a tabela a seguir.

|   | A             | B    |
|---|---------------|------|
| 1 | Funcionário 1 | 1300 |
| 2 | Funcionário 2 | 2000 |
| 3 | Funcionário 3 | 2800 |
| 4 | Funcionário 4 | 2100 |

Assinale a alternativa que apresenta qual função deve ser utilizada para calcular a média de valores contidos nas células B1 até B4.

- (A) =MÉDIA(B1:B4,2)  
 (B) =MÉDIA(B)+MÉDIA(B{2})  
 (C) =MÉDIA(B1:B3)+B4/4  
 (D) =MÉDIA(B1:B4)

**12. (IBFC - 2024)**

Examine atentamente a planilha eletrônica Excel 365 abaixo:

|           |
|-----------|
| <b>B</b>  |
| <b>13</b> |
| <b>20</b> |

Assinale a alternativa correta.

- (A) Ao subtrair a célula B1 da célula A2 teremos como resultado 23  
 (B) Ao somar a célula A1 com a célula B2 teremos como resultado 23  
 (C) Ao multiplicar a célula A1 com a célula A2 teremos como resultado 23  
 (D) Ao somar a célula A2 com a célula B2 teremos como resultado 23  
 (E) Ao dividir a célula B2 com a célula A2 teremos como resultado 23

# DIREITO CONSTITUCIONAL

## 1. (IBFC - 2023)

Os doutrinadores abordam diversas concepções ou conceitos de Constituição. Sobre o assunto, analise as afirmativas abaixo e dê valores Verdadeiro (V) ou Falso (F).

( ) Constituição também pode ser definida tomando-se o sentido material e formal. Do ponto de vista material, o que vai importar para definirmos se uma norma tem caráter constitucional ou não será o seu conteúdo, pouco importando a forma pela qual foi essa norma introduzida no ordenamento jurídico.

( ) Ferdinand Lassale aborda o sentido sociológico da Constituição, no qual defendeu que uma Constituição só seria legítima se representasse o efetivo poder social, refletindo as forças sociais que constituem o poder.

( ) Hans Kelsen é o representante do sentido político da Constituição, que distingue Constituição (decisão política fundamental) de lei constitucional.

Assinale a alternativa que apresenta a sequência **correta** de cima para baixo.

- (A) V - V - V
- (B) V - F - V
- (C) F - F - V
- (D) V - V - F

## 2. (IBFC - 2024)

A República Federativa do Brasil, formada pela união indissolúvel dos Estados e Municípios e do Distrito Federal, constitui-se em Estado Democrático de Direito. Assinale a alternativa que apresenta um dos seus fundamentos.

- (A) Construir uma sociedade livre, justa e solidária
- (B) Autodeterminação dos povos
- (C) Garantir o desenvolvimento nacional
- (D) Defesa da paz
- (E) Os valores sociais do trabalho e da livre iniciativa

## 3. (IBFC - 2023)

O artigo 4º da Constituição Federal de 1988 enumera os princípios que regem as relações internacionais da República Federativa do Brasil. Diante do exposto, analise as afirmativas a seguir.

I. O intervencionismo é princípio regente das relações internacionais da República Federativa do Brasil.

II. Nas suas relações internacionais, a República Federativa do Brasil rege-se pelo princípio da prevalência dos Direitos Constitucionais sobre os Direitos Humanos.

III. Nas suas relações internacionais, a República Federativa do Brasil não se rege pela concessão de asilo político

IV. A autodeterminação dos povos é um dos princípios que regem as relações internacionais da República Federativa do Brasil nas suas relações internacionais.

V. A República Federativa do Brasil buscará a integração econômica, política, social e cultural dos povos da América Latina, visando à formação de uma comunidade latino-americana de nações.

Assinale a alternativa correta.

- (A) Apenas as afirmativas I e III estão corretas
- (B) Apenas as afirmativas II e IV estão corretas
- (C) Apenas as afirmativas II e V estão corretas
- (D) Apenas as afirmativas I e III estão corretas
- (E) Apenas as afirmativas IV e V estão corretas

## 4. (IBFC - 2023)

Assinale a alternativa que preencha corretamente a lacuna.

“São Poderes da União, independentes e harmônicos entre si, \_\_\_\_\_.”

- (A) o Judiciário, o Ministério Público e o Supremo Tribunal Federal
- (B) o Legislativo, o Executivo e o Ministério Público
- (C) o Executivo, o Congresso Nacional e o Supremo Tribunal Federal
- (D) o Judiciário, a Câmara dos Deputados e o Congresso Nacional
- (E) o Legislativo, o Executivo e o Judiciário

**5. (IBFC - 2023)**

Conforme o disposto no artigo 1º da Constituição Federal de 1988, assinale a alternativa que apresenta corretamente um dos fundamentos da República Federativa do Brasil:

- (A) Propriedade
- (B) Soberania
- (C) Liberdade
- (D) Publicidade

**6. (IBFC - 2022)**

O Decreto 65.810/69, foi o responsável por promulgar a Convenção Internacional sobre a Eliminação de todas as Formas de Discriminação Racial. Acerca da citada Convenção Internacional, é preciso destacar que em seu texto normativo, expressamente aparece descrito que “Nesta Convenção, a expressão “discriminação racial” significará qualquer distinção, exclusão, restrição ou preferência baseadas em raça, cor, descendência ou origem nacional ou étnica que tem por objetivo ou efeito anular ou restringir o reconhecimento, gozo ou exercício num mesmo plano, (em igualdade de condição), de direitos humanos e liberdades fundamentais no domínio político econômico, social, cultural ou em qualquer outro domínio de vida pública”. Sendo assim, e compreendendo que a Constituição Federal de 1988 traz consigo uma preocupação semelhante em combater quaisquer condutas discriminatórias, especialmente, em decorrência da questão racial, analise as afirmativas abaixo e assinale a alternativa **correta**.

- (A) O repúdio ao terrorismo e ao racismo, afirmados pela CF/88 como princípio fundamental da República Federativa do Brasil, podem ser vistos como um caminho para efetivação do pluralismo político, já que esse é um dos objetivos fundamentais traçados pelo citado Texto Constitucional
- (B) Enquanto igualdade formal, entendida como isonomia, é aquela que se assegura à todas e todos perante à lei, a igualdade material, é aquela que será buscada nas relações entre os indivíduos e o Estado, já que nas relações individuais (privadas), o que vale é a liberdade plena

(C) Segundo a CF/88 o tratamento discriminatório entre pessoas que residem em nosso país é permitido, quando feito a partir da própria legislação constitucional, diretamente ou por meio de autorização expressa de seu Texto. O que pode ser compreendido, por exemplo, quando se determina que somente brasileiros natos poderão ocupar o cargo de Presidente da República

(D) A República Federativa do Brasil buscará, conforme previsto pela CF/88, a partir dos princípios fundamentais que lhe orientam no âmbito internacional, a integração econômica, política, social e cultural dos povos da América Latina, visando à formação de uma comunidade latino-americana de nações, sendo que, para tanto, o Constituinte estabeleceu algumas limitações a essa premissa, tais como, se relacionar somente com aqueles países que tem como fundamentos o princípio da dignidade da pessoa humana

**7. (IBFC - 2022)**

A CF/88 ao estabelecer, topograficamente, princípios fundamentais logo nos primeiros artigos de seu vasto catálogo de normas constitucionais, nos deixa uma mensagem clara desde o início, os princípios serão (são) muito importantes para a compreensão do Texto Constitucional como um todo. A partir dessa afirmação, e sabendo que os princípios fundamentais formam uma espécie de núcleo duro da CF/88, assinale a alternativa **incorreta**.

- (A) Enquanto a soberania nacional é afirmada como um princípio fundamental no plano interno, a autodeterminação dos povos e a independência nacional, são princípios que aparecem para reger as relações do Brasil com outras nações no plano internacional
- (B) Ao afirmar como princípios fundamentais os valores sociais do trabalho, bem como da livre iniciativa, a CF/88 determina que nosso país terá como um de seus principais pilares, um dos dogmas político-econômicos mais importantes ao capitalismo moderno e contemporâneo, a liberdade

# DIREITO ADMINISTRATIVO

## 1. (IBFC - 2022)

O Direito Administrativo se fundamenta em dois princípios: a supremacia do interesse público sobre o privado e a indisponibilidade, pela administração pública, dos interesses públicos. Sobre este tema, analise as afirmativas.

I. O interesse público, apesar de sua vinculação coletiva, acaba por ser apreendido na órbita de atuação do Estado como ator privilegiado de sua concretização, ou como síntese normatizada de interesses da sociedade, sejam eles de qualquer natureza.

II. Se os interesses públicos se confundem com os interesses da coletividade e a administração pública é mandatária desses interesses, esta mesma administração não pode dispor dos interesses da coletividade, pois desempenha apenas uma função delegada por todos os que a compõem.

Assinale a alternativa correta.

- (A) As afirmativas I e II estão corretas
- (B) As afirmativas I e II estão incorretas
- (C) Apenas a afirmativa I está correta
- (D) Apenas a afirmativa II está correta

## 2. (IBFC - 2023)

Sobre princípios expressos da Administração Pública, princípio da \_\_\_\_\_ dispõe a conduta do administrador, pois deverá seguir de forma ética e profissional.

Assinale a alternativa que preencha corretamente a lacuna.

- (A) legalidade
- (B) moralidade
- (C) publicidade
- (D) eficiência
- (E) impessoalidade

## 3. (IBFC - 2022)

No que se refere aos atributos do ato administrativo, analise as afirmativas abaixo e dê valores Verdadeiro (V) ou Falso (F).

( ) É possível afirmar que, enquanto o objeto é o efeito jurídico imediato que o ato produz (aquisição, transformação ou extinção de direitos), a finalidade é o efeito mediato.

( ) A finalidade distingue-se do motivo, porque este antecede a prática do ato, correspondendo aos fatos, às circunstâncias, que levam a Administração a praticar o ato. Já a finalidade sucede à prática do ato, porque corresponde a algo que a Administração quer alcançar com a sua edição.

( ) O motivo e a finalidade contribuem para a formação da vontade da Administração. Assim, diante de certa situação de fato ou de direito (motivo), a autoridade pratica certo ato (objeto) para alcançar determinado resultado (finalidade).

Assinale a alternativa que apresenta a sequência correta de cima para baixo.

- (A) V - V - V
- (B) V - F - V
- (C) F - F - V
- (D) V - V - F

## 4. (IBFC - 2022)

Acerca das espécies dos atos administrativos, especialmente quanto ao seu conteúdo, analise as afirmativas abaixo e dê valores Verdadeiro (V) ou Falso (F).

( ) Licença é o ato administrativo unilateral e vinculado pelo qual a Administração faculta àquele que preencha os requisitos legais o exercício de uma atividade.

( ) A autorização é ato constitutivo e a licença é ato declaratório de direito preexistente.

( ) A autorização administrativa baseia-se no poder hierárquico e disciplinar do Estado sobre a atividade privada.

## AMOSTRA

Assinale a alternativa que apresenta a sequência correta de cima para baixo.

- (A) V - V - V
- (B) V - F - V
- (C) F - F - V
- (D) V - V - F
- (E) F - V - F

**5. (IBFC - 2025)**

O poder regulamentar da administração pública permite que esta edite atos administrativos gerais para complementar a lei, permitindo sua fiel execução. O poder regulamentar não pode inovar na ordem jurídica. Constitui, entretanto, uma exceção a essa regra, a edição de \_\_\_\_\_. Assinale a alternativa que preencha corretamente a lacuna.

- (A) Portaria
- (B) Decreto Autônomo
- (C) Resolução
- (D) Instrução Normativa

**6. (IBFC - 2024)**

A respeito do poder hierárquico no âmbito da Administração Pública, é correto afirmar que:

- (A) o poder hierárquico permite que o superior subordine o inferior, mas não pode delegar competências ou atribuições
- (B) o poder hierárquico confere ao superior a capacidade de supervisionar, coordenar e controlar as atividades dos subordinados, podendo também delegar e avocar atribuições
- (C) o poder hierárquico não se aplica em organizações que possuem estrutura verticalizada, sendo mais apropriado para estruturas horizontais
- (D) o poder hierárquico é exclusivo do Poder Executivo e não se aplica aos Poderes Legislativo e Judiciário

**7. (IBFC - 2022)**

No que tange aos Poderes Administrativos, especialmente sobre o Poder Disciplinar, analise as afirmativas abaixo.

III. Poder Disciplinar é o que cabe à Administração Pública para apurar infrações e aplicar penalidades aos servidores públicos e demais pessoas sujeitas à disciplina administrativa.

IV. O Poder Disciplinar não abrange as sanções impostas a particulares não sujeitos à disciplina interna da Administração, porque, nesse caso, as medidas punitivas encontram seu fundamento no Poder de Polícia do Estado.

V. Nenhuma penalidade pode ser aplicada sem prévia apuração por meio de procedimento legal, em que sejam assegurados o contraditório e a ampla defesa, com os meios e recursos a ela inerentes.

Estão corretas as afirmativas:

- (A) I, II e III
- (B) I e II apenas
- (C) II e III apenas
- (D) I e III apenas

**8. (IBFC - 2022)**

Acerca dos poderes administrativos ou poderes da Administração, analise as afirmativas abaixo e dê valores Verdadeiro (V) ou Falso (F).

( ) Poder disciplinar é o que cabe à Administração Pública para apurar infrações e aplicar penalidades aos servidores públicos e demais pessoas sujeitas à disciplina administrativa.

( ) Poder normativo ou regulamentar advém da possibilidade da emanção de atos com efeitos gerais e abstratos que não podem contrariar a lei.

( ) Estudantes de uma escola pública não se sujeitam ao poder disciplinar.

Assinale a alternativa que apresenta a sequência correta de cima para baixo.

- (A) V - V - V
- (B) V - F - V
- (C) F - F - V
- (D) V - V - F
- (E) F - V - F

**9. (IBFC - 2024)**

O poder de polícia é importante instrumento de atuação estatal, visando a preservar os direitos da coletividade. Acerca desse tema, assinale a alternativa correta.

(A) "Poder de polícia" é sinônimo de "polícia judiciária", atividade desempenhada em regra pela Polícia Civil

(B) A doutrina ensina que inexistem limites ao exercício do poder de polícia, cabendo ao agente público, em razão da independência funcional, atuar conforme sua consciência

# ADMINISTRAÇÃO GERAL E PÚBLICA

## 1. (IBFC - 2022)

Sobre logística, analise as afirmativas abaixo.

I. A logística tem por finalidade assegurar a disponibilidade do produto certo, na qualidade certa, em condições adequadas, no local certo, no momento certo, com um preço justo para o cliente certo e com a melhor impressão.

II. Logística é o processo de planejamento, implementação e controle do fluxo eficiente e economicamente eficaz, de matérias-primas, estoque em processo, produtos acabados e informações relativas, desde o ponto de origem até o ponto de consumo, com o propósito de atender às exigências dos clientes e consumidores.

Assinale a alternativa correta.

- (A) As afirmativas I e II estão incorretas
- (B) As afirmativas I e II estão corretas
- (C) Apenas a afirmativa I está correta
- (D) Apenas a afirmativa II está correta

## 2. (IBFC - 2024)

O sistema RFID consiste em tags RFID (também conhecidas como transponders ou etiquetas inteligentes), leitores RFID e um sistema de software para processar os dados. Assinale a alternativa que apresenta como o RFID contribui para a rastreabilidade na cadeia de suprimentos de uma montadora de carros.

- (A) Rastreamento apenas os veículos acabados
- (B) Rastreamento exclusivamente os veículos em trânsito para os concessionários
- (C) Identificando os fornecedores de matéria-prima
- (D) Identificando ausência de peças nos veículos já vendidos

## 3. (IBFC - 2024)

Os sistemas básicos de transportes para carga são cinco: sistema por ferrovias, por rodovias, por hidrovias, por dutos e por aerovias.

O sistema por \_\_\_\_\_ é usado para movimentar produtos líquidos e gasosos por longas distâncias.

Os custos de movimentação são \_\_\_\_\_, a li-

de instalação é \_\_\_\_\_.

Assinale a alternativa que preencha correta e respectivamente as lacunas.

- (A) dutos / baixos / limitada / elevado
- (B) ferrovias / baixos / ilimitada / elevado
- (C) hidrovias / baixos / ilimitada / elevado
- (D) dutos / altos / limitada / baixo
- (E) ferrovias / altos / ilimitada / baixo

## 4. (IBFC - 2023)

A atividade de transporte tem várias maneiras de ser executada. A forma de executar e movimentar cargas entre dois pontos, com várias maneiras de transporte, é o multimodalismo, ou seja, é o modal, modo, de transportar as mercadorias entre esses pontos. Assine a alternativa incorreta.

- (A) Transporte aquaviário é denominado para toda e qualquer movimentação de cargas que utilize meios aquáticos. É subdividido em: marítimo; fluvial e lacustre
- (B) Transporte terrestre também tem suas divisões, que são o rodoviário e o ferroviário. O ferroviário é o mais flexível deles, com maiores facilidades de movimentação
- (C) O transporte aéreo é o que utiliza aeronaves tanto de cargas como de passageiros e/ou mistas
- (D) O transporte é considerável um elemento de custo na atividade industrial e comercial e a racionalização desta operação é vital para a estrutura econômico-financeira das empresas.
- (E) O transporte rodoviário é o mais utilizado no Brasil

## 5. (IBFC - 2024)

Analise as afirmativas abaixo e dê valores Verdadeiro (V) ou Falso (F).

( ) No uso dos recursos públicos, o ponto fundamental é obter os resultados esperados pela sociedade com eficiência, sem renunciar à economicidade.

( ) A eficiência visa ao alcance dos objetivos, traduzidos pela boa prestação de serviços, do

## AMOSTRA

elevando a relação custo/benefício do trabalho público.

( ) A eficiência resume-se na melhor maneira de executar as ações propostas, a fim de que os recursos sejam aplicados da forma mais racional possível.

Assinale a alternativa que apresenta a sequência correta de cima para baixo.

- (A) F - F - F
- (B) V - V - V
- (C) V - F - V
- (D) F - V - F

**6. (IBFC - 2022)**

Sobre conceitos gerais de Administração, analise as afirmativas abaixo.

I. O desempenho eficiente do processo está associado também a outras unidades de recursos, como o tempo.

II. A antítese da eficiência é o desperdício.

III. Eficiência significa produzir resultados corretos no menor tempo possível.

Estão corretas as afirmativas:

- (A) I apenas
- (B) II apenas
- (C) III apenas
- (D) I, II e III
- (E) I e II apenas

**7. (IBFC - 2021)**

\_\_\_\_\_ é a relação equilibrada e otimizada entre os resultados alcançados e os objetivos propostos ao longo do tempo pelas organizações.

Assinale a alternativa que preencha corretamente a lacuna.

- (A) Eficiência
- (B) Produtividade
- (C) Efetividade
- (D) Interação
- (E) Controle

**8. (IBFC - 2023)**

A Administração Pública brasileira, em sua trajetória, passou por diferentes modelos de gestão. Dentre esses modelos, temos o modelo patrimonialista, o burocrático e o gerencialismo. Com base nos conceitos teóricos dos diferentes modelos de gestão, assinale a alternativa que complementa corretamente a informação apresentada.

(A) O modelo burocrático foi implantado de maneira uniforme em todo país, com o objetivo de evitar ou eliminar as disfunções burocráticas

(B) O modelo gerencialista adotou critérios de mérito, desempenho e eficiência na gestão pública de forma centralizada e equilibrada entre todos os entes federados

(C) Na gestão pública contemporânea, é possível elencar boas práticas gerenciais. Contudo, ainda é possível perceber resquícios negativos da internalização das normas e da burocracia excessiva

(D) O modelo patrimonialista não é mais presente na Administração Pública brasileira, dado que outros modelos de gestão foram implementados ao longo das décadas em busca do aperfeiçoamento da gestão pública

(E) O gerencialismo é considerado a última fronteira da Administração Pública, não havendo outro modelo de administração em implantação no país

**9. (IBFC - 2024)**

De acordo com o processo de comunicação envolvendo o trabalho em equipe: "\_\_\_\_\_ está situado entre a emissão e a recepção e pode distorcer uma mensagem. Um gerente precisa tentar minimizá-lo para assegurar a eficácia no processo de comunicação". Assinale a alternativa que preencha **corretamente** a lacuna.

- (A) Mensagem
- (B) Decodificação
- (C) Ruído
- (D) Feedback
- (E) Estímulo

**10. (IBFC - 2024)**

No que se refere à comunicação e expressão, assinale a alternativa incorreta.

- (A) A comunicação é um processo fundamental na vida de qualquer assistente administrativo
- (B) Como temos de lidar com pessoas (clientes, funcionários, chefes etc.), devemos saber como podemos nos comunicar melhor com os diversos "públicos"

# DIREITO PENAL

## 1. (IBFC - 2023)

Acerca da lei penal no tempo e no espaço, analise as afirmativas abaixo e dê valores Verdadeiro (V) ou Falso (F).

( ) Considera-se praticado o crime no momento da ação ou omissão, ainda que outro seja o momento do resultado.

( ) Considera-se praticado o crime apenas no lugar em que ocorreu a ação ou omissão.

( ) A lei posterior, que de qualquer modo favorecer o agente, aplica-se aos fatos anteriores, ainda que decididos por sentença condenatória transitada em julgado.

Assinale a alternativa que apresenta a sequência correta de cima para baixo.

- (A) V - V - V
- (B) V - F - V
- (C) F - F - V
- (D) V - V - F
- (E) F - V - F

## 2. (IBFC - 2022)

No que se refere à lei penal no tempo, assinale a alternativa correta.

(A) Ninguém pode ser punido por fato que lei posterior deixa de considerar crime, cessando em virtude dela a execução e os efeitos penais da sentença condenatória

(B) A lei posterior, que de qualquer modo favorecer o agente, aplica-se aos fatos anteriores, exceto se já decididos por sentença condenatória transitada em julgado

(C) Considera-se tempo do crime, o lugar em que ocorreu a ação ou omissão, no todo ou em parte, bem como onde se produziu ou deveria produzir-se o resultado

(D) Uma vez decorrido o período de duração da lei temporária, esta não mais se aplica ao fato praticado durante sua vigência

(E) Aplica-se a lei brasileira, com prejuízo de convenções, tratados e regras de direito internacional, ao crime cometido no território nacional

## 3. (IBFC - 2024)

Um cidadão alemão pratica crime de lesão corporal grave contra um cidadão belga a bordo de um navio público brasileiro quando este se encontra ancorado num porto argentino. De acordo com o Código Penal brasileiro, assinale a alternativa que apresenta qual legislação se aplica ao caso e com base em qual princípio.

(A) A legislação alemã. Princípio da extraterritorialidade (nacionalidade ativa)

(B) A legislação belga. Princípio da extraterritorialidade (nacionalidade passiva)

(C) A legislação brasileira. Princípio da extraterritorialidade (representação ou “da bandeira”)

(D) A legislação brasileira. Princípio da territorialidade

## 4. (IBFC - 2026)

O princípio da legalidade é pedra fundamental do Direito Penal brasileiro, marcando, por isso, a própria abertura do Código em seu dispositivo prefacial. Registra, também, sua presença no elevado artigo 5º, da Constituição Federal, especificamente em seu inciso XXXIX. Nessa linha, o grande jurista Luis Jiménez Asúa afirma com precisão: “Ernest Beling, que expôs a teoria da tipicidade pela primeira vez, deu a ela, desde seu primeiro livro, um valor decisivo na construção técnica do crime, e recentemente estudou o significado do princípio *nulla poena sine lege* para a determinação dos conceitos fundamentais dos delitos. Ora, visto que não há crime sem um tipo legal claramente formulado, é possível, no sentir de Beling, levar o princípio *nullum crimen sine lege* adiante, dizendo: ‘não há crime sem tipicidade’ (*kein Verbrechen ohne Tatbestand*).”

(*La Ley e el Delito: principios de derecho penal. 13ª edição, Buenos Aires: Abeledo-Perrot Editorial Sudamericano, 1984, p. 97-98, tradução livre*)

## AMOSTRA

Atento às advertências lançadas no trecho, analise as afirmativas abaixo.

I. O Direito Penal expressa suas previsões punitivas no tipo penal ou tipo legal incriminador, que é o modelo de conduta prevista na lei penal, que pode ser classificado como crime, contravenção ou ato de improbidade administrativa.

II. O autor do crime é a pessoa humana, também designado como sujeito ativo de crime. Excepcionalmente, nos termos da lei e da Constituição, é possível atribuir responsabilidade penal à pessoa jurídica.

III. É possível existir um fato que seja ilícito, mas que não seja correspondentemente típico, isto é, que não se subsuma a um tipo penal incriminador e ainda assim seja ilícito.

Estão corretas as afirmativas:

- (A) I, II e III
- (B) I e II apenas
- (C) I e III apenas
- (D) II e III apenas

**5. (IBFC - 2025)**

A coação física irresistível, também denominada *vis absoluta* ou *vis corporalis*, não traz responsabilização penal ao autor direto. Isso se dá por tratar-se de \_\_\_\_\_.

Assinale a alternativa que preencha corretamente a lacuna.

- (A) excludente de culpabilidade
- (B) fato atípico
- (C) excludente de ilicitude
- (D) erro do tipo

**6. (IBFC - 2025)**

O Direito Penal brasileiro admite, basicamente, duas espécies de dolo: os denominados dolos direto e dolo eventual. Assinale a alternativa correta no que diz respeito às teorias que correspondem, respectivamente, a tais espécies.

- (A) Da vontade e do assentimento
- (B) Da vontade e da cognição
- (C) Da representação e do assentimento
- (D) Da probabilidade e da cognição

**7. (IBFC - 2022)**

Ainda no que diz respeito à teoria do crime, assinale a alternativa incorreta.

- (A) A superveniência de causa relativamente independente exclui a imputação quando, por si só, produziu o resultado; os fatos anteriores, entretanto, imputam-se a quem os praticou
- (B) É isento de pena quem, por erro plenamente justificado pelas circunstâncias, supõe situação de fato que, se existisse, tornaria a ação legítima
- (C) Nos crimes cometidos sem violência ou grave ameaça à pessoa, reparado o dano ou restituída a coisa, até o recebimento da denúncia ou da queixa, por ato voluntário do agente, a pena será reduzida de um a dois terços
- (D) O erro quanto à pessoa contra a qual o crime é praticado não isenta de pena, sendo certo que, neste caso, devem ser consideradas as condições ou qualidades da vítima
- (E) Pelo resultado que agrava especialmente a pena, só responde o agente que o houver causado ao menos culposamente

## DIREITO PROCESSUAL PENAL

### 1. (IBFC - 2023)

Assinale a alternativa que preencha correta e respectivamente as lacunas.

“Ninguém será preso senão \_\_\_\_\_ ou por ordem \_\_\_\_\_ e fundamentada de autoridade \_\_\_\_\_ competente, salvo nos casos de transgressão militar ou crime propriamente militar, definidos em lei”.

- (A) em flagrante delito / escrita / judiciária
- (B) preventivamente / oral / policial
- (C) temporariamente / escrita / ministerial
- (D) arbitrariamente / oral / militar
- (E) cautelarmente / escrita / religiosa

### 2. (IBFC - 2022)

Assinale a alternativa que apresenta o significado do princípio da oficiosidade

- (A) O princípio da oficiosidade impede que o juiz possa julgar com o conhecimento que eventualmente tenha além das provas constantes nos autos, pois, o que não estiver dentro do processo equipara-se à inexistência
- (B) Segundo os ditames do princípio da oficiosidade, como regra, a autoridade policial tem autonomia para instaurar inquérito policial em crimes de ação penal pública incondicionada sendo que em crimes de ação penal condicionada ou ação privada não se tem tal autonomia
- (C) O princípio da oficiosidade é assinalado pelos axiomas latinos nemo iudex sine actore e ne procedat iudex ex officio, ou seja, não há juiz sem autor, ou o juiz não pode dar início ao processo de ofício sem a provocação da parte interessada
- (D) O princípio da oficiosidade se concretiza mediante a interposição de recursos, decorrente da necessidade de possibilitar a determinados Órgãos do Poder Judiciário a revisão de decisões proferidas por juízes ou tribunais sujeitos à sua jurisdição
- (E) O princípio da oficiosidade traduz o dever que assiste ao Estado de facultar ao acusado a mais completa defesa quanto à imputação que lhe foi realizada. Este princípio guarda relação com o direito ao contraditório, segundo o qual ninguém pode ser condenado sem antes ter a oportunidade de ser ouvido quanto aos fatos imputados

### 3. (IBFC - 2022)

No que diz respeito aos sistemas do processo penal, assinale a alternativa incorreta.

- (A) O respeito ao processo per a democrático demanda a aplicação do princípio da inércia jurisdicional. O juiz deve ter uma atividade probatória complementar, sem jamais se colocar na posição de parte, principalmente no papel da acusação, sob pena de violação ao sistema acusatório e ao princípio do juiz natural, uma vez que desse modo, deixa de ser juiz. Ter-se-ia um sistema inquisitivo, no qual o juiz acusa junto com o Ministério Público
- (B) O sistema acusatório caracteriza-se pela junção das funções de acusar, julgar, defender. O juiz é imparcial e as provas não possuem valor pré-estabelecido, podendo o juiz apreciá-las de acordo com a sua livre convicção, desde que fundamentada. O processo é público e estão presentes as garantias do devido processo legal, do contraditório e da ampla defesa
- (C) Verifica-se no sistema misto a presença de uma fase inicial inquisitiva, na qual se procede a uma investigação preliminar e a uma instrução preparatória, e uma fase final, em que se procede ao julgamento com todas as garantias do processo acusatório

## AMOSTRA

(D) A opção pelo processo penal acusatório resta evidenciada na Constituição Federal de 1988 ao prever como princípios garantidores e inerentes ao Estado democrático de Direito as garantias da inafastabilidade da tutela jurisdicional, do devido processo legal, do pleno acesso à Justiça, do juiz e do promotor natural, do tratamento paritário e equidistante das partes, da ampla defesa, da publicidade dos atos processuais e motivação dos atos decisórios, e da presunção da inocência

(E) O sistema acusatório traz como corolários os princípios da inércia e da imparcialidade do órgão jurisdicional, inclusive, e especialmente, no tocante à impossibilidade de que o julgador substitua iniciativa que seja de atribuição exclusiva da parte

**4. (IBFC - 2022)**

No que diz respeito aos princípios que regem o processo penal, assinale a alternativa incorreta.

(A) O princípio do contraditório ou da bilateralidade da audiência possui respaldo constitucional, bem como impõe que às partes deve ser conferida a possibilidade de influir no convencimento do magistrado, oportunizando-se a participação e manifestação sobre os atos que constituem a evolução processual

(B) O princípio da presunção de inocência, também chamado de princípio do estado de inocência visa primordialmente à tutela da liberdade pessoal, preconizando que “ninguém será considerado culpado até o trânsito em julgado da sentença penal condenatória”

(C) O princípio da imparcialidade do juiz traduz o dever estatal de atribuir transparência aos atos que praticar, bem como fornecer todas as informações que lhe forem requeridas. Tal princípio reforça as garantias da independência e responsabilidade do magistrado

(D) O princípio do duplo grau de jurisdição se concretiza mediante a interposição de recursos, decorre da necessidade de possibilitar a determinados Órgãos do Poder Judiciário a revisão de decisões proferidas por juízes ou tribunais sujeitos à sua jurisdição. Embora inexista previsão expressa deste princípio em seu texto, a Constituição Federal o incorpora de forma implícita, ao estabelecer, por exemplo, as regras de competência dos órgãos do Poder Judiciário

(E) O princípio da busca da verdade também é conhecido como princípio da livre investigação da prova no interior do pedido e princípio da imparcialidade do juiz na direção e apreciação da prova, bem como princípio da investigação, princípio inquisitivo ou princípio da investigação judicial da prova.

**5. (IBFC - 2024)**

Acerca do inquérito policial e as disposições do Código de Processo Penal, analise as afirmativas abaixo e dê valores de Verdadeiro (V) ou Falso (F).

( ) Do despacho que indeferir o requerimento de abertura de inquérito caberá recurso para o chefe de Polícia.

( ) Qualquer pessoa do povo que tiver conhecimento da existência de infração penal em que caiba ação pública poderá, verbalmente ou por escrito, comunicá-la à autoridade policial, e esta, verificada a procedência das informações, mandará instaurar inquérito.

( ) A polícia judiciária será exercida pelas autoridades policiais no território de suas respectivas circunscrições e terá por fim a apuração das infrações penais e da sua autoria.

Assinale a alternativa que apresenta a sequência correta de cima para baixo.

(A) V - V - V

(B) V - F - V

(C) F - F - V

(D) V - V - F

(E) F - V - F

# DIREITO CIVIL

## 1. (IBFC - 2026)

Assinale a alternativa incorreta.

- (A) A menoridade cessa aos dezoito anos completos
- (B) Cessará, para os menores, a incapacidade pela colação de grau em curso de ensino superior
- (C) Cessará, para os menores, a incapacidade pela concessão dos pais, ou de um deles na falta do outro, mediante instrumento particular, independentemente de homologação judicial, ou por sentença do juiz, ouvido o tutor, se o menor tiver dezesseis anos completos
- (D) Cessará, para os menores, a incapacidade pelo estabelecimento civil ou comercial, ou pela existência de relação de emprego, desde que, em função deles, o menor com dezesseis anos completos tenha economia própria

## 2. (IBFC - 2024)

O Código Civil Brasileiro estabelece em seu Art 1º que “Toda pessoa é capaz de direitos e deveres na ordem civil”. Considerando o dito acima, um paciente internado com diagnóstico de câncer de próstata, com metástases ósseas, já em cuidados paliativos diante da irreversibilidade da doença, em uso de morfina em bomba de infusão contínua, apresentando períodos intermitentes de lucidez, quanto a sua capacidade civil, é considerado:

- (A) transitoriamente capaz
- (B) incapaz
- (C) parcialmente capaz
- (D) temporariamente incapaz
- (E) temporariamente capaz

## 3. (IBFC - 2024)

O Artigo 8º do Código Civil preceitua que se dois ou mais indivíduos falecerem na mesma ocasião, não se podendo averiguar se algum deles precedeu aos demais, presumir-se-á que as mortes foram simultâneas. O nome que se dá a isso é:

- (A) Comoriência
- (B) Premoriência
- (C) Contiguidade

- (D) Promoriência
- (E) Anteroguidade

## 4. (IBFC - 2023)

Considerando a personalidade e a capacidade das pessoas naturais no Código Civil de 2002, assinale a alternativa correta.

- (A) Pode ser declarada a morte presumida, sem decretação de ausência, entre outros, se alguém, desaparecido em campanha ou feito prisioneiro, não for encontrado até dez meses após o término da guerra
- (B) Os pródigos são incapazes, relativamente a certos atos ou à maneira de os exercer
- (C) É vedada a declaração da morte presumida, sem decretação de ausência, ainda que for extremamente provável a morte de quem estava em perigo de vida
- (D) A menoridade cessa aos dezoito anos completos, quando a pessoa fica habilitada à prática de todos os atos da vida civil e a incapacidade não cessará, para os menores, pelo casamento

## 5. (IBFC - 2023)

De acordo com o Código Civil, assinale a alternativa incorreta.

Serão registrados em registro público:

- (A) a emancipação por outorga dos pais ou por sentença do juiz
- (B) a sentença declaratória de ausência e de morte presumida
- (C) a interdição por incapacidade absoluta ou relativa
- (D) os nascimentos, casamentos e óbitos
- (E) os atos judiciais ou extrajudiciais que declararem ou reconhecerem a filiação

**6. (IBFC - 2022)**

No que se refere às disposições do Código Civil sobre personalidade e capacidade, assinale a alternativa que aborde corretamente a definição de comoriência.

- (A) Ocorre naqueles que, por causa transitória ou permanente, não puderem exprimir sua vontade  
 (B) Ocorre se for extremamente provável a morte de quem estava em perigo de vida  
 (C) Ocorre se alguém, desaparecido em campanha ou feito prisioneiro, não for encontrado até dois anos após o término da guerra  
 (D) Ocorre, quanto aos ausentes, nos casos em que a lei autoriza a abertura de sucessão provisória  
 (E) Ocorre se dois ou mais indivíduos falecerem na mesma ocasião, não se podendo averiguar se algum dos comorientes precedeu aos outros, presumindo-se simultaneamente mortos

**7. (IBFC - 2022)**

No que se refere às pessoas naturais, assinale a alternativa que apresenta incorretamente uma hipótese de incapacidade relativa.

- (A) Maiores de dezesseis e menores de dezoito anos  
 (B) Pródigos  
 (C) Pessoas com deficiência  
 (D) Ébrios habituais e os viciados em tóxico

**8. (IBFC - 2022)**

De acordo com expressa previsão constante do Código Civil brasileiro, far-se-á averbação em registro público:

- (A) a interdição por incapacidade absoluta  
 (B) a emancipação por outorga por sentença do juiz  
 (C) dos atos judiciais ou extrajudiciais que declararem ou reconhecerem a filiação  
 (D) a emancipação por outorga dos pais

**9. (IBFC - 2024)**

A respeito do que dispõe o Código Civil de 2002 acerca das pessoas naturais, analise as afirmativas abaixo e dê valores Verdadeiro (V) ou Falso (F). ( ) A personalidade civil da pessoa começa do nascimento com vida; mas a lei põe a salvo, desde a concepção, os direitos do nascituro.

- ( ) O pseudônimo não goza da proteção que

se dá ao nome, ainda que adotado para atividades lícitas.

( ) Salvo por exigência médica, é defeso o ato de disposição do próprio corpo, quando importar diminuição permanente da integridade física, ou contrariar os bons costumes.

Assinale a alternativa que apresenta a sequência correta de cima para baixo.

- (A) V - F - V  
 (B) F - V - F  
 (C) F - F - V  
 (D) V - V - F

**10. (IBFC - 2022)**

No que tange aos direitos da personalidade, assinale a alternativa incorreta.

- (A) o nome da pessoa não pode ser empregado por outrem em publicações ou representações que a exponham ao desprezo público, exceto quando for comprovada a inexistência de intenção difamatória  
 (B) é válida, com objetivo científico, ou altruístico, a disposição gratuita do próprio corpo, no todo ou em parte, para depois da morte  
 (C) com exceção dos casos previstos em lei, os direitos da personalidade são intransmissíveis e irrenunciáveis, não podendo o seu exercício sofrer limitação voluntária  
 (D) ninguém pode ser constrangido a submeter-se, com risco de vida, a tratamento médico ou a intervenção cirúrgica

**11. (IBFC - 2023)**

O título do Código Civil de 2002 dedicado às pessoas naturais possui capítulo específico acerca da ausência. A respeito deste tema, analise as afirmativas a seguir e dê valores **Verdadeiro (V)** ou **Falso (F)**.

( ) Os interessados poderão requerer que se declare a ausência e se abra definitivamente a sucessão quando decorrido um ano da arrecadação dos bens do ausente que não deixou procurador ou representante.

( ) Pode-se requerer a sucessão definitiva provando-se que o ausente conta oitenta anos de idade, e que de cinco datam as últimas notícias dele.

( ) Os interessados poderão requerer que se declare a ausência e se abra provisoriamente a sucessão quando decorridos dois anos da

## DIREITO PROCESSUAL CIVIL

### 1. (IBFC - 2025)

O Código de Processo Civil não se limita a estabelecer regras, mas é estruturado também por diversos princípios gerais, que norteiam sua interpretação e aplicação prática. Assinale a alternativa **incorreta** a respeito dos princípios do Processo Civil brasileiro.

- (A) Aquele que de qualquer forma participa do processo deve agir de acordo com a boa-fé
- (B) A solução consensual do conflito será adotada sempre que possível
- (C) As partes têm o direito de obter a solução integral do mérito em prazo razoável, excluída do direito à celeridade a atividade satisfativa
- (D) O processo começa por iniciativa da parte e se desenvolve por impulso oficial, salvo as exceções previstas em lei

### 2. (IBFC - 2024)

Assinale a alternativa que não se amolda a uma das características da jurisdição.

- (A) A jurisdição se debruça sobre problemas concretos, jamais abstratamente, como se dá com a função legislativa. O raciocínio do órgão jurisdicional é sempre problemático
- (B) A coisa julgada torna a decisão insuscetível de revisão para a própria jurisdição, razão pela qual se fala em “coisa soberanamente julgada” quando decorrido o prazo para propositura da ação rescisória
- (C) A coisa julgada é um atributo da decisão judicial, porém, não é um elemento da decisão, pois é uma situação posterior, que pode ou não ocorrer. Assim, pode haver jurisdição sem coisa julgada material, pois se trata de opção legislativa do Estado

(D) O juiz realiza atividade criativa, eis que constrói a decisão de acordo com seu convencimento, procurando no legislativo, fundamentos para a mesma. Nesse sentido, inicialmente, o magistrado decide o caso e, em seguida, busca no sistema (legislação, princípios etc.) amparo para motivar sua decisão

(E) O solucionador do conflito deve ser um terceiro imparcial e estranho ao litígio. O órgão julgador deve ser terceiro e interessado

### 3. (IBFC - 2025)

Jurisdição é a prerrogativa de dizer o direito, isto é, como será interpretada a norma no caso concreto, atribuição cujo monopólio é do Estado. De acordo com o enunciado acima, analise as afirmativas abaixo e dê valores **Verdadeiro (V)** ou **Falso (F)**.

- ( ) As condições da ação são legitimidade, interesse e possibilidade jurídica do pedido.
- ( ) Não será permitido pleitear direito alheio em nome próprio, salvo quando autorizado pelo ordenamento jurídico.
- ( ) É admissível a ação meramente declaratória, ainda que tenha ocorrido a violação do direito
- ( ) A jurisdição civil é exercida pelos juízes e conciliadores judiciais em todo o território nacional.

Assinale a alternativa que apresenta a sequência correta de cima para baixo.

- (A) V - V - F - V
- (B) V - F - V - F
- (C) F - F - V - V
- (D) F - V - V - F

**4. (IBFC - 2024)**

A respeito do que dispõe o Código de Processo Civil acerca da jurisdição e da ação, analise as afirmativas abaixo.

I. Havendo substituição processual, o substituído poderá intervir como *amicus curiae*.

II. Para postular em juízo é necessário ter interesse e legitimidade.

III. O interesse do autor não pode limitar-se apenas à declaração da autenticidade ou da falsidade de documento.

Estão corretas as afirmativas:

- (A) I e II apenas
- (B) I e III apenas
- (C) II e III apenas
- (D) II apenas

**5. (IBFC - 2022)**

Sobre a jurisdição e da ação, assinale a alternativa incorreta.

- (A) Para postular em juízo é necessário ter interesse e legitimidade
- (B) O interesse do autor não poderá se limitar à declaração da existência, da inexistência ou do modo de ser de uma relação jurídica
- (C) Ninguém poderá pleitear direito alheio em nome próprio, salvo quando autorizado pelo ordenamento jurídico
- (D) O interesse do autor pode limitar-se à declaração da autenticidade ou da falsidade de documento
- (E) É admissível a ação meramente declaratória, ainda que tenha ocorrido a violação do direito

**6. (IBFC - 2026)**

A respeito do instituto da competência, assinale a alternativa correta.

- (A) A eleição de foro somente produz efeito quando constar de instrumento escrito, aludir expressamente a determinado negócio jurídico e guardar pertinência com o domicílio ou a residência de uma das partes ou com o local da obrigação, ressalvada a pactuação consumerista, quando favorável ao consumidor
- (B) As partes podem modificar a competência somente em razão do território, elegendo foro onde será proposta ação oriunda de direitos e

(C) Juízo aleatório é aquele em que a ação pode ser proposta no foro de domicílio ou de residência das partes, ou onde celebrado o negócio jurídico discutido na demanda

(D) A incompetência absoluta pode ser alegada até o momento da conclusão para sentença

**7. (IBFC - 2024)**

A respeito da competência interna no Código de Processo Civil, analise as afirmativas abaixo e dê valores Verdadeiro (V) ou Falso (F).

( ) A ação fundada em direito pessoal ou em direito real sobre bens móveis será proposta, em regra, no foro de domicílio do autor.

( ) A execução fiscal será proposta no foro de domicílio do réu, no de sua residência ou no do lugar onde for encontrado.

( ) É competente o foro de domicílio do réu, para a ação de reparação de dano sofrido em razão de delito ou acidente de veículo.

Assinale a alternativa que apresenta a sequência **correta** de cima para baixo.

- (A) V - F - V
- (B) F - V - F
- (C) F - F - V
- (D) V - V - F

**8. (IBFC - 2024)**

Observando o que dispõe o Código de Processo Civil acerca da incompetência, assinale a alternativa incorreta.

- (A) A incompetência relativa pode ser alegada em qualquer tempo e grau de jurisdição e deve ser declarada de ofício
- (B) Caso a alegação de incompetência seja acolhida, os autos serão remetidos ao juízo competente
- (C) Salvo decisão judicial em sentido contrário, conservar-se-ão os efeitos de decisão proferida pelo juízo incompetente até que outra seja proferida, se for o caso, pelo juízo competente
- (D) A incompetência relativa pode ser alegada pelo ministério público nas causas em que atuar



# GOSTOU DESSE MATERIAL?

Imagine o impacto da versão **COMPLETA** na sua preparação. É o passo que faltava para garantir aprovação e conquistar sua estabilidade. Ative já seu **DESCONTO ESPECIAL!**

**EU QUERO SER APROVADO!**

