



OP-149MR-20
CÓD.: 7891182031356

Caderno Testes PM - PR

500 Questões Gabaritadas

Língua Portuguesa	01
Raciocínio Matemático	49
Informática	69
História	91
Geografia	121
Estatuto da Criança e do Adolescente	149



AVISO IMPORTANTE



A Apostilas Opção **não** está vinculada as organizadoras de Concurso Público. A aquisição do material **não** garante sua inscrição ou ingresso na carreira pública.



Sua Apostila aborda os tópicos do Edital de forma prática e esquematizada.



Alterações e Retificações após a divulgação do Edital estarão disponíveis em **Nosso Site** na **Versão Digital**.



Dúvidas sobre matérias podem ser enviadas através do site: <https://www.apostilasopcao.com.br/contatos.php>, com retorno do Professor no prazo de até **05 dias úteis**.



PIRATARIA É CRIME: É proibida a reprodução total ou parcial desta apostila, de acordo com o Artigo 184 do Código Penal.



Apostilas Opção, a Opção certa para a sua realização.



CONTEÚDO EXTRA

Aqui você vai saber tudo sobre o Conteúdo Extra Online



Para acessar o **Conteúdo Extra Online** (*vídeoaulas, testes e dicas*) digite em seu navegador: www.apostilasopcao.com.br/extra



O **Conteúdo Extra Online** é apenas um material de apoio complementar aos seus estudos.



O **Conteúdo Extra Online** **não** é elaborado de acordo com Edital da sua Apostila.



O **Conteúdo Extra Online** foi tirado de diversas fontes da internet e **não** foi revisado.



A Apostilas Opção **não** se responsabiliza pelo **Conteúdo Extra Online**.



LÍNGUA PORTUGUESA

LÍNGUA PORTUGUESA

1. (PM-PR- ASPIRANTE DA POLÍCIA MILITAR – UFPR - 2018) Anatol Rosenfeld, um importante estudioso da cena teatral brasileira, faz no trecho abaixo uma síntese que explica as motivações para o emprego de recursos narrativos na dramaturgia que, segundo ele, começa a ser realizada no Brasil ao fim da década de 50 do século XX.

O uso de recursos épicos por parte de dramaturgos e diretores teatrais não é arbitrário, correspondendo, ao contrário, a transformações históricas que suscitam o surgir de novas temáticas, novos problemas, novas valorações e novas concepções de mundo.

(ROSENFELD, Anatol: O teatro épico. São Paulo: Perspectiva, 1985, p. 12.)

Considerando o trecho citado e a leitura integral de *Morte e Vida Severina*, *Auto de Natal Pernambucano*, de João Cabral de Melo Neto, e *Eles não usam Black-tie*, de Gianfrancesco Guarnieri, assinale a alternativa correta.

a) O auto de João Cabral de Melo Neto utiliza o verso e recursos da tradição oral popular do Nordeste para reforçar o caráter religioso da peça, excluindo indícios de crítica social aos problemas regionais.

b) O conflito entre pai e filho em *Eles não usam Black-tie* transpõe para o ambiente cotidiano de uma família os conflitos e impasses da classe operária diante dos desmandos dos patrões.

c) A peça de Guarnieri faz referências à cultura e ao ambiente da favela, incluindo até letras de sambas antigos, o que reforça a imagem idealizada do morro e da figura do malandro.

d) *Morte e vida Severina* utiliza versos de metrificação idêntica em todo o texto, o que prejudica o ritmo musical e melódico, ao contrário do que se observa na peça de Guarnieri.

e) Os personagens da peça de Guarnieri são considerados alegóricos, porque não apresentam conflitos psicológicos, enquanto os de João Cabral são personagens individualizados e diversos entre si.

2. (PM-PR- ASPIRANTE DA POLÍCIA MILITAR – UFPR - 2018) Considere o seguinte trecho do romance *Clara dos Anjos*, de Lima Barreto:

Por esse intrincado labirinto de ruas e bibocas é que vive uma grande parte da população da cidade, a cuja existência o governo fecha os olhos, embora lhe cobre atozes impostos, empregados em obras inúteis e suntuárias noutros pontos do Rio de Janeiro.

(*Clara dos Anjos*, p. 38.)

Com base no trecho selecionado e na leitura integral do romance *Clara dos Anjos*, de Lima Barreto, assinale a alternativa correta.

a) O narrador é imparcial ao descrever os cenários do subúrbio e de outros pontos da cidade, demonstrando neutralidade na constatação das diferenças entre as regiões.

b) O subúrbio é descrito ora de modo realista, ora de modo idealizado, contribuindo para a construção de uma visão, por vezes, romantizada da pobreza.

c) O narrador dissecou com rigor quase sociológico os problemas políticos da época, citando fatos e personagens históricos reais que se misturam à narrativa.

d) O romance apresenta o ambiente do subúrbio aliando a descrição pormenorizada do espaço físico à caracterização dos personagens que o habitam.

e) Os vários bairros e personagens que estão nos arredores da linha férrea do trem urbano são descritos como um conjunto indiferenciado, como se cada bairro não tivesse sua característica própria.

3. (PM-PR- ASPIRANTE DA POLÍCIA MILITAR – UFPR - 2018) Leitor e admirador de Basílio da Gama, e escritor já consagrado pela publicação de *Memórias póstumas de Brás Cubaca*, Machado de Assis lança *Várias histórias* (1895). O livro reúne 16 contos, publicados anteriormente no jornal *Gazeta de Notícias* entre 1884 e 1891. Sobre Machado de Assis, leia o seguinte texto:

Um século depois de sua morte, Milton Hatoum afirma que os leitores atuais “nas narrativas breves do Bruxo vão encontrar os temas dos grandes romances: a loucura, o adultério, o jogo de sedução e poder, os carreiristas e alpinistas sociais, e a combinação de falta de escrúpulos e crueldade nas atitudes de determinada elite brasileira do século XIX. Um século depois da morte de Machado, alguns desses temas perduram, porque fazem parte constitutiva da natureza humana. Quanto à crueldade de uma elite que cultivava privilégios... até nisso Machado acertou em cheio, e com um pessimismo e uma ironia que nos deixam sem fôlego”.

(*Terra magazine*. Publicado em 22/09/2008. Disponível em: <<http://terramagazine.terra.com.br/interna/0,01-3198423-E16619,00-Machado+de+Assis+um+seculo+depois.html>>.)

Com base na leitura integral dos contos de *Várias histórias* no trecho citado de Milton Hatoum, assinale a alternativa que propõe a associação correta entre tema central e conto.

a) O conto “Trio em lá menor” tem como tema central “a combinação de falta de escrúpulos e crueldade nas atitudes de determinada elite brasileira do século XIX”.

b) O conto “A causa secreta” tem como tema central a descrição de personagens “carreiristas e alpinistas sociais”.

c) O conto “Mariana” tem como tema central “a loucura”.

d) O conto “Adão e Eva” tem como tema central a suposição ou concretização do “adultério”.

e) O conto “O diplomático” tem como tema central “o jogo de sedução”.

4. (PM-PR- ASPIRANTE DA POLÍCIA MILITAR – UFPR - 2018) Escritores de uma nova geração, Milton Hatoum (nascido em 1952) e Bernardo Carvalho (nascido em 1960) já garantiram seu lugar no panorama multifacetado da literatura brasileira contemporânea. *Relato de um certo oriente*, publicado em 1989, marcou a estreia de Milton Hatoum na literatura. *Nove noites*, publicado em 2002, é o sétimo livro lançado por Bernardo Carvalho, que estreou na literatura em 1993 com o livro de contos *Aberração*.

A respeito das comparações entre *Relato de um certo oriente* e *Nove noites*, considere as seguintes afirmativas:

1. Milton Hatoum consegue trazer para a sua ficção o espaço amazonense sem cair no exagero do exotismo; Bernardo Carvalho, por sua vez, tensiona o realismo pela inclusão, na ficção, de fatos e personagens históricos, autobiografia e experiências pessoais. 2. Através de estratégias diferentes, os dois romances buscam compreender o passado, conscientes da obrigação histórica de recuperá-lo tal como aconteceu: *Relato de um certo oriente* resgata a memória trágica de uma família que viveu em Manaus; *Nove noites investiga a morte de um antropólogo no sul do Maranhão, para entregar ao leitor a solução de um mistério até então não resolvido*. 3. A epígrafe de W.H. Auden – “Que a memória refaça/A praia e os passos/O rosto e o ponto do encontro” (em tradução de Sandra Stroparo e Caetano Galindo) – anuncia o elemento central da narrativa de Milton Hatoum. O título do romance de Bernardo Carvalho se refere às nove noites que o antropólogo Buell Quain passou na companhia de Manoel Perna, durante a sua estada entre os índios Krahô. 4. O tratamento dado aos nativos em *Relato de um certo oriente* pode ser verificado na humilhação e nos abusos sofridos pelas caboclas e índias que trabalhavam na casa de Emilie, principalmente por parte dos dois “inomináveis”. Em *Nove noites*, a narração do jornalista volta a momentos centrais da história do Brasil no século XX – Estado Novo, Ditadura Militar e Período Democrático –, marcando a situação de vulnerabilidade permanente dos índios num mundo de brancos. 5. Na Manaus multicultural da primeira metade do século XX, Emilie e seus filhos, com a curiosidade natural do imigrante, atravessam constantemente o rio que separa a cidade da floresta. Da mesma forma, o narrador-jornalista de *Nove noites* visita inúmeras vezes os índios Krahô, em busca de informações sobre o suicídio de Buell Quain.

Assinale a alternativa correta.

- a) Somente as afirmativas 1 e 4 são verdadeiras
- b) Somente as afirmativas 2 e 5 são verdadeiras
- c) Somente as afirmativas 1, 3 e 4 são verdadeiras
- d) Somente as afirmativas 2, 3 e 5 são verdadeiras
- e) As afirmativas 1, 2, 3, 4 e 5 são verdadeiras.

5. (PM-PR- ASPIRANTE DA POLÍCIA MILITAR – UFPR - 2018) *O Uruguai* foi publicado pela primeira vez antes da independência do Brasil, em 1769, e narra as disputas entre espanhóis e portugueses pelos territórios do

sul do continente, envolvendo os índios e os jesuítas. No fragmento abaixo, podemos conferir um trecho da fala do comandante português:

O nosso último rei e o rei de Espanha Determinaram por cortar de um golpe, Como sabeis, neste ângulo da terra, As desordens de povos confinantes, Que mais certos sinais nos dividissem.

(GAMA, Basílio da. “Canto Primeiro”. *O Uruguai*. Porto Alegre: L&PM, 2009, p. 47.)

O talento de Basílio da Gama, que transforma o árido assunto em matéria literária, recebe, cem anos depois, o elogio de Machado de Assis. Ao compará-lo com seu contemporâneo, Tomás Antônio Gonzaga, o escritor afirma: “Não lhe falta, também a ele, nem sensibilidade, nem estilo, que em alto grau possui; a imaginação é grandemente superior à de Gonzaga, e quanto à versificação nenhum outro, em nossa língua, a possui mais harmoniosa e pura” (MACHADO DE ASSIS. *A nova geração*. In. *Obras completas*. Rio de Janeiro: José Aguilar Editora, 1973. p.815).

Sobre o poema de Basílio da Gama, considere as seguintes afirmativas:

1. O contexto histórico trabalhado no poema de Basílio da Gama é fundamental para o seu entendimento: a descentralização do poder colonial, protagonizada pelo Marquês de Pombal, e a disputa de territórios coloniais entre Espanha e Portugal, mediada e pacificada pelos jesuítas, na segunda metade do século XVIII. 2. Ao longo dos cinco cantos de *O Uruguai*, compostos em decassílabos sem rima, podemos perceber a marca da epopeia, na narração da guerra e dos feitos dos heroicos portugueses, e a presença da sátira, na caricatura dos jesuítas, particularmente na figura do Padre Balda. 3. O grande destaque dado aos índios e à defesa da sua terra, a exaltação lírica da natureza e a centralidade do par amor/morte, presente na relação de Lindoia e Cacambo, deram ao poema de Basílio da Gama o lugar de inaugurador do romantismo em todos os manuais de história da literatura brasileira. 4. Para narrar acontecimentos reais da ação de portugueses e espanhóis na disputa dos territórios delimitados pelo rio Uruguai, que hoje correspondem ao noroeste do Rio Grande do Sul e ao norte da Argentina, Basílio da Gama toma o cuidado de inserir apenas personagens ficcionais no seu poema, para não se comprometer.

Assinale a alternativa correta.

- a) Somente a afirmativa 1 é verdadeira.
- b) Somente a afirmativa 2 é verdadeira.
- c) Somente as afirmativas 2 e 3 são verdadeiras.
- d) Somente as afirmativas 1, 3 e 4 são verdadeiras.
- e) As afirmativas 1, 2, 3 e 4 são verdadeiras.

6. (PM-PR– ASPIRANTE DA POLÍCIA MILITAR – UFPR - 2018) Segundo Antonio Candido:

Gonçalves Dias é um grande poeta, em parte por encontrar na poesia o veículo natural para a sensação de deslumbramento ante o Novo Mundo [...]. O seu verso, incorporando o detalhe pitoresco da vida americana ao ângulo romântico e europeu de visão, criou (verdadeiramente criou) uma convenção poética nova. Esse *cocktail* de medievismo, idealismo e etnografia fantasiada nos aparece como construção lírica e heroica, de que resulta uma composição nova para sentirmos os velhos temas da poesia ocidental.

(Formação da literatura brasileira. Rio de Janeiro: Itatiaia (8. ed.) vol. 2, 1975, p. 73.)

Considerando o trecho citado e a leitura integral do livro **Últimos Cantos**, de Gonçalves Dias, assinale a alternativa correta.

a) A representação dos povos indígenas descreve as tradições coletivas dessas comunidades, mas pode, por vezes, apresentar os sentimentos individuais e particulares de alguns de seus membros.

b) Gonçalves Dias demonstra em sua poesia americana o interesse de se distanciar da tradição indianista, apresentando temas universais, nos quais o gosto pelo exótico e pela tematização do nacional não deveria predominar.

c) A tematização da miscigenação entre índios e brancos é considerada prejudicial, uma vez que apagaria os traços próprios da cultura indígena que deveriam ser preservados.

d) O emprego exclusivo de poemas narrativos longos demonstra que o livro pretende ser uma epopeia que cultua os valores heroicos e descarta a expressão lírica amorosa.

e) A diversidade de temas e de modelos formais se contrapõe ao emprego da mesma medida métrica em todos os poemas.

7. (PM-PR– ASPIRANTE DA POLÍCIA MILITAR – UFPR - 2018) O texto a seguir é referência para a questão.

‘Ferrugem’: um ótimo nacional encara o cyberbullying

Um celular perdido, um vídeo viralizado, e Tati, de 16 anos, se vê no meio de um furacão que abalaria qualquer um – e muito mais uma menina a quem ainda falta o equipamento emocional para lidar com uma situação tão drástica de exposição da intimidade e de ostracismo social. Os amigos e amigas vão caindo fora; com os pais, ela não consegue falar. Renet, o garoto com quem ela começava a engatar um flerte quando tudo começou, dá as costas a ela. E Tati, interpretada pela ótima novata Tiffany Dopke, de fisionomia suave e jeitinho cativante, sucumbe à pressão.

‘Ferrugem’, do diretor Aly Muritiba, é um dos pontos altos de uma safra surpreendentemente boa do cinema nacional nos últimos meses (completada ainda por ‘Aos Teus Olhos’, ‘As Boas Maneiras’, ‘O Animal Cordial’ e ‘Benzinho’). Da agitação e cacofonia dessa primeira parte do filme, Mu-

ritiba vai, na segunda metade, para um estilo oposto: com atenção e reflexão, acompanha o sofrimento de Renet (o também muito bom Giovanni de Lorenzi) com as consequências do episódio que afetou Tati. Aqui, duas visões morais muito distintas se opõem: a do pai (Enrique Diaz), que quer poupar Renet, e a da mãe (a calorosa Clarissa Kiste), que quer obrigá-lo a enfrentar os fatos.

Maduro, lúcido, muito bem escrito e filmado, ‘Ferrugem’ está na comissão de frente dos possíveis indicados do Brasil ao Oscar do ano que vem.

(Disponível em: <<https://veja.abril.com.br/tveja/em-car-taz/ferrugem-um-otimo-nacional-encara-o-cyberbullying/>>. Acesso em 31/08/2018.)

As expressões ‘equipamento emocional’ e ‘ostracismo social’, no segundo parágrafo, podem ser interpretadas, segundo o contexto de ocorrência, respectivamente, como:

- objeto que regula emoções – exílio.
- capacidade de sentir emoções – exclusão.
- experiência – falta de exposição.
- maturidade – isolamento.
- malícia – incapacidade de se expressar.

8. (PM-PR– ASPIRANTE DA POLÍCIA MILITAR – UFPR - 2018) O texto a seguir é referência para a questão.

‘Ferrugem’: um ótimo nacional encara o cyberbullying

Um celular perdido, um vídeo viralizado, e Tati, de 16 anos, se vê no meio de um furacão que abalaria qualquer um – e muito mais uma menina a quem ainda falta o equipamento emocional para lidar com uma situação tão drástica de exposição da intimidade e de ostracismo social. Os amigos e amigas vão caindo fora; com os pais, ela não consegue falar. Renet, o garoto com quem ela começava a engatar um flerte quando tudo começou, dá as costas a ela. E Tati, interpretada pela ótima novata Tiffany Dopke, de fisionomia suave e jeitinho cativante, sucumbe à pressão.

‘Ferrugem’, do diretor Aly Muritiba, é um dos pontos altos de uma safra surpreendentemente boa do cinema nacional nos últimos meses (completada ainda por ‘Aos Teus Olhos’, ‘As Boas Maneiras’, ‘O Animal Cordial’ e ‘Benzinho’). Da agitação e cacofonia dessa primeira parte do filme, Muritiba vai, na segunda metade, para um estilo oposto: com atenção e reflexão, acompanha o sofrimento de Renet (o também muito bom Giovanni de Lorenzi) com as consequências do episódio que afetou Tati. Aqui, duas visões morais muito distintas se opõem: a do pai (Enrique Diaz), que quer poupar Renet, e a da mãe (a calorosa Clarissa Kiste), que quer obrigá-lo a enfrentar os fatos.

Maduro, lúcido, muito bem escrito e filmado, ‘Ferrugem’ está na comissão de frente dos possíveis indicados do Brasil ao Oscar do ano que vem.

(Disponível em: <<https://veja.abril.com.br/tveja/em-car-taz/ferrugem-um-otimo-nacional-encara-o-cyberbullying/>>. Acesso em 31/08/2018.)

Com base no texto, identifique como verdadeiras (V) ou falsas (F) as seguintes afirmativas:

() O filme “Ferrugem”, segundo a reportagem apura, concorrerá ao Oscar de melhor filme estrangeiro no ano que vem. () O filme “Ferrugem” narra a história de uma menina, Tati, que tem sua intimidade exposta publicamente depois de perder o celular. () O filme apresenta duas linhas narrativas: uma agitada e dissonante, e outra, psicológica e reflexiva. () O filme “Ferrugem” critica a exposição descuidada dos adolescentes em redes sociais.

Assinale a alternativa que apresenta a sequência correta, de cima para baixo.

- a) F – F – V – V.
- b) F – V – V – F.
- c) V – F – F – V.
- d) V – V – F – F.
- e) V – F – V – V.

9. (PM-PR- ASPIRANTE DA POLÍCIA MILITAR – UFPR - 2018) Assinale a alternativa corretamente pontuada.

a) A técnica de Mourou e Strickland criada em 1985, e conhecida como: amplificação de pulso com varredura em frequência – CPA, por sua sigla em inglês, tornou-se muito rapidamente a ferramenta-padrão para obter lasers de alta intensidade, utilizados, desde então, em milhões de cirurgias do olho.

b) A técnica de Mourou e Strickland, criada em 1985, e conhecida como amplificação de pulso com varredura em frequência (CPA, por sua sigla em inglês); tornou-se muito rapidamente, a ferramenta-padrão para obter lasers de alta intensidade utilizados desde então em milhões de cirurgias do olho.

c) A técnica de Mourou e Strickland criada em 1985 e conhecida como amplificação de pulso com varredura em frequência, (CPA, por sua sigla em inglês), tornou-se muito rapidamente a ferramenta-padrão, para obter lasers de alta intensidade utilizados desde então, em milhões de cirurgias do olho.

d) A técnica de Mourou e Strickland, criada em 1985 e conhecida como amplificação de pulso com varredura em frequência – CPA, por sua sigla em inglês – tornou-se muito rapidamente, a ferramenta-padrão para: obter lasers de alta intensidade utilizados desde então em milhões de cirurgias do olho.

e) A técnica de Mourou e Strickland, criada em 1985 e conhecida como amplificação de pulso com varredura em frequência (CPA, por sua sigla em inglês), tornou-se muito rapidamente a ferramenta-padrão para obter lasers de alta intensidade, utilizados desde então em milhões de cirurgias do olho.

10. (PM-PR- ASPIRANTE DA POLÍCIA MILITAR – UFPR - 2018) O texto a seguir é referência para a questão.

Era uma vez um lobo vegano que não engolia a vozinha, três porquinhos que se dedicavam _____ especulação imobiliária e uma estilista chamada Gretel que trabalhava de garçoneiro em Berlim. Não deveria nos surpreender que os contos tradicionais se adaptem aos tempos. Eles foram submetidos _____ alterações no processo de transmissão, oral ou escrita, ao longo dos séculos para adaptá-los aos gostos de cada momento. Vejamos, por exemplo, Chapeuzinho Vermelho. Em 1697 – quando a história foi colocada no papel –, Charles Perrault acrescentou _____ ela uma moral, com o objetivo de alertar as meninas quanto _____ intenções perversas dos desconhecidos.

Pouco mais de um século depois, os irmãos Grimm abrandaram o enredo do conto e o coroaram com um final feliz. Se a Chapeuzinho Vermelho do século XVII era devorada pelo lobo, não seria de surpreender que a atual repreendesse a fera por sua atitude sexista quando a abordasse no bosque. A força do conto, no entanto, está no fato de que ele fala por meio de uma linguagem simbólica e nos convida a explorar a escuridão do mundo, a cartografia dos medos, tanto ancestrais como íntimos. Por isso ele desafia todos nós, incluindo os adultos. [...]

A poetisa Wislawa Szymborska falou sobre um amigo escritor que propôs a algumas editoras uma peça infantil protagonizada por uma bruxa. As editoras rejeitaram a ideia. Motivo? É proibido assustar as crianças. A ganhadora do prêmio Nobel, admiradora de Andersen –**cuja** coragem se destacava por ter criado finais tristes –, ressalta a importância de se assustar, porque as crianças sentem uma necessidade natural de viver grandes emoções: “A figura que aparece [em **seus** contos] com mais frequência é a morte, um personagem implacável que penetra no âmago da felicidade e arranca o melhor, o mais amado. Andersen tratava as crianças com seriedade. Não lhes falava apenas da alegre aventura que é a vida, mas também dos infortúnios, das tristezas e de suas nem sempre merecidas calamidades”. C. S. Lewis dizia que fazer as crianças acreditar que vivem em um mundo sem violência, morte ou covardia só daria asas ao escapismo, no sentido negativo da palavra.

Depois de passar dois anos mergulhado em relatos compilados durante dois séculos, Italo Calvino selecionou e editou os 200 melhores contos da tradição popular italiana. Após essa investigação literária, sentenciou: “Le fiabe sono vere [os contos de fadas são verdadeiros]”. O autor de *O Barão nas Árvores* tinha confirmado sua intuição de que os contos, em sua “infinita variedade e infinita repetição”, não só encapsulam os mitos duradouros de uma cultura, como também “contêm uma explicação geral do mundo, onde cabe todo o mal e todo o bem, e onde sempre se encontra o caminho para romper os mais terríveis feitiços”. Com sua extrema concisão, os contos de fadas nos falam do medo, da pobreza, da desigualdade, da inveja, da crueldade, da avareza... Por isso são verdadeiros. Os animais falantes e as fadas madrinhas não procuram confortar as crianças, e sim dotá-**las** de ferramentas para viver, em vez de incutir rígidos padrões de conduta, e estimular seu raciocínio moral. Se eliminarmos as partes escuras e incômodas, os contos

de fadas deixarão de ser essas surpreendentes árvores sonoras que crescem na memória humana, como definiu o poeta Robert Bly.

(Marta Rebón. Disponível em: <https://brasil.elpais.com/brasil/2018/09/18/eps/1537265048_460929.html>.)

Com base no texto, considere as seguintes afirmativas:

1. Na frase “Os animais falantes e as fadas madrinhas não procuram confortar as crianças, e sim dotá-las de ferramentas para viver, em vez de inculcar rígidos padrões de conduta, e estimular seu raciocínio moral”, a vírgula depois de “conduta” pode ser suprimida sem alteração do sentido. 2. Na frase “A ganhadora do prêmio Nobel, admiradora de Andersen – cuja coragem se destacava por ter criado finais tristes –, ressalta a importância de se assustar...”, a vírgula depois do segundo travessão pode ser corretamente suprimida. 3. No trecho “...não só encapsulam os mitos duradouros de uma cultura, como também contém uma explicação geral do mundo...”, a vírgula depois de “cultura” pode ser corretamente suprimida.

Assinale a alternativa correta.

- a) Somente a afirmativa 1 é verdadeira.
- b) Somente a afirmativa 2 é verdadeira.
- c) Somente a afirmativa 3 é verdadeira.
- d) Somente as afirmativas 2 e 3 são verdadeiras.
- e) As afirmativas 1, 2 e 3 são verdadeiras.

11. (PM-PR– ASPIRANTE DA POLÍCIA MILITAR – UFPR - 2018) O texto a seguir é referência para a questão.

Era uma vez um lobo vegano que não engolia a vozinha, três porquinhos que se dedicavam _____ especulação imobiliária e uma estilista chamada Gretel que trabalhava de garçomete em Berlim. Não deveria nos surpreender que os contos tradicionais se adaptem aos tempos. Eles foram submetidos _____ alterações no processo de transmissão, oral ou escrita, ao longo dos séculos para adaptá-los aos gostos de cada momento. Vejamos, por exemplo, Chapeuzinho Vermelho. Em 1697 – quando a história foi colocada no papel –, Charles Perrault acrescentou _____ ela uma moral, com o objetivo de alertar as meninas quanto _____ intenções perversas dos desconhecidos.

Pouco mais de um século depois, os irmãos Grimm abrandaram o enredo do conto e o coroaram com um final feliz. Se a Chapeuzinho Vermelho do século XVII era devorada pelo lobo, não seria de surpreender que a atual representasse a fera por sua atitude sexista quando a abordasse no bosque. A força do conto, no entanto, está no fato de que ele fala por meio de uma linguagem simbólica e nos convida a explorar a escuridão do mundo, a cartografia dos medos, tanto ancestrais como íntimos. Por isso ele desafia todos nós, incluindo os adultos. [...]

A poetisa Wislawa Szymborska falou sobre um amigo escritor que propôs a algumas editoras uma peça infantil protagonizada por uma bruxa. As editoras rejeitaram a ideia. Motivo? É proibido assustar as crianças. A ganhadora

do prêmio Nobel, admiradora de Andersen –cuja coragem se destacava por ter criado finais tristes –, ressalta a importância de se assustar, porque as crianças sentem uma necessidade natural de viver grandes emoções: “A figura que aparece [em seus contos] com mais frequência é a morte, um personagem implacável que penetra no âmago da felicidade e arranca o melhor, o mais amado. Andersen tratava as crianças com seriedade. Não lhes falava apenas da alegre aventura que é a vida, mas também dos infortúnios, das tristezas e de suas nem sempre merecidas calamidades”. C. S. Lewis dizia que fazer as crianças acreditar que vivem em um mundo sem violência, morte ou covardia só daria asas ao escapismo, no sentido negativo da palavra.

Depois de passar dois anos mergulhado em relatos compilados durante dois séculos, Italo Calvino selecionou e editou os 200 melhores contos da tradição popular italiana. Após essa investigação literária, sentenciou: “Le fiabe sono vere [os contos de fadas são verdadeiros]”. O autor de *O Barão nas Árvores* tinha confirmado sua intuição de que os contos, em sua “infinita variedade e infinita repetição”, não só encapsulam os mitos duradouros de uma cultura, como também “contêm uma explicação geral do mundo, onde cabe todo o mal e todo o bem, e onde sempre se encontra o caminho para romper os mais terríveis feitiços”. Com sua extrema concisão, os contos de fadas nos falam do medo, da pobreza, da desigualdade, da inveja, da crueldade, da avareza... Por isso são verdadeiros. Os animais falantes e as fadas madrinhas não procuram confortar as crianças, e sim dotá-las de ferramentas para viver, em vez de inculcar rígidos padrões de conduta, e estimular seu raciocínio moral. Se eliminarmos as partes escuras e incômodas, os contos de fadas deixarão de ser essas surpreendentes árvores sonoras que crescem na memória humana, como definiu o poeta Robert Bly.

(Marta Rebón. Disponível em: <https://brasil.elpais.com/brasil/2018/09/18/eps/1537265048_460929.html>.)

De acordo com o texto, o autor de *O Barão nas Árvores*:

- a) Andersen.
- b) Italo Calvino.
- c) Wislawa Szymborska.
- d) C. S. Lewis.
- e) Robert Bly.

12. (PM-PR– ASPIRANTE DA POLÍCIA MILITAR – UFPR - 2018) O texto a seguir é referência para a questão.

Era uma vez um lobo vegano que não engolia a vozinha, três porquinhos que se dedicavam _____ especulação imobiliária e uma estilista chamada Gretel que trabalhava de garçomete em Berlim. Não deveria nos surpreender que os contos tradicionais se adaptem aos tempos. Eles foram submetidos _____ alterações no processo de transmissão, oral ou escrita, ao longo dos séculos para adaptá-los aos gostos de cada momento. Vejamos, por exemplo, Chapeuzinho Vermelho. Em 1697 – quando a história foi colocada



RACIOCÍNIO MATEMÁTICO

RACIOCÍNIO MATEMÁTICO

1. (PM-PR – ASPIRANTE DA POLÍCIA MILITAR – UFPR - 2018) Sejam $x, y \in \left(0, \frac{\pi}{2}\right)$, tais que $\cos(x) = 4/5$ e $\sin(y) = 5/13$. Podemos concluir que $\operatorname{tg}(x + y)$ é igual a:

- a) 1/2.
- b) 7/6.
- c) 8/9.
- d) 25/52.
- e) 56/33.

2. (PM-PR – ASPIRANTE DA POLÍCIA MILITAR – UFPR - 2018) Em quantos pontos do plano cartesiano a circunferência de equação $(x - 2)^2 + (y + 1)^2 = 9$ e a parábola de equação $y = -2x^2 + 8x - 6$ se intersectam?

- a) 0.
- b) 1.
- c) 2.
- d) 3.
- e) 4.

3. (PM-PR – ASPIRANTE DA POLÍCIA MILITAR – UFPR - 2018) Um tanque contém uma solução de água e sal cuja concentração está diminuindo devido à adição de mais água. Suponha que a concentração $Q(t)$ de sal no tanque, em gramas por litro (g/l), decorridas t horas após o início da diluição, seja dada por

$$Q(t) = 100 \times 5^{-0,3t}$$

Assinale a alternativa que mais se aproxima do tempo necessário para que a concentração de sal diminua para 50 g/l. (Use $\log 5 = 0,7$)

- a) 4 horas e 45 minutos.
- b) 3 horas e 20 minutos.
- c) 2 horas e 20 minutos.
- d) 1 hora e 25 minutos.
- e) 20 minutos.

4. (PM-PR – ASPIRANTE DA POLÍCIA MILITAR – UFPR - 2018) Considere a seguinte sequência de funções polinomiais do segundo grau:

$$p_1(x) = 2x^2 + \frac{x}{3} - 3, \quad p_2(x) = 2x^2 + \frac{x}{9} - 9, \quad p_3(x) = 2x^2 + \frac{x}{27} - 27, \dots, \quad p_n(x) = 2x^2 + \frac{x}{3^n} - 3^n, \dots$$

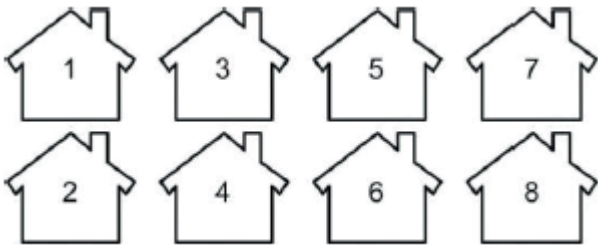
Denotando por S_1 a soma das raízes de $p_1(x)$, S_2 a soma das raízes de $p_2(x)$ e assim por diante, pode-se concluir que a soma infinita

$$S = S_1 + S_2 + S_3 + S_4 + \dots$$

é igual a:

- a) -1/2.
- b) -1/4.
- c) -1/8.
- d) 1/4.
- e) 1/2.

5. (PM-PR – ASPIRANTE DA POLÍCIA MILITAR – UFPR - 2018) Em uma reunião de condomínio, os moradores resolveram fazer um sorteio para decidir a ordem em que suas casas serão pintadas. As 8 casas desse condomínio estão dispostas conforme o esquema ao lado. Dizemos que duas casas são vizinhas quando estão dispostas de frente ou de lado. Por exemplo, a casa 3 é vizinha das casas 1, 4 e 5, enquanto a casa 8 é vizinha apenas das casas 6 e 7.



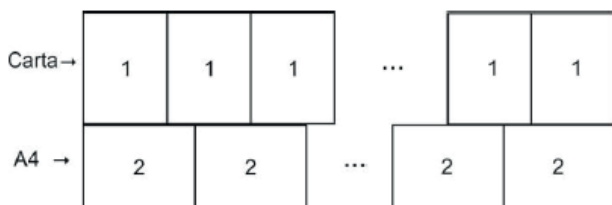
Qual é a probabilidade das duas primeiras casas sorteadas serem vizinhas?

- a) 5/28.
- b) 5/32.
- c) 5/14.
- d) 5/16.
- e) 9/56.

6. (PM-PR – ASPIRANTE DA POLÍCIA MILITAR – UFPR - 2018) Suponha que a carga suportada por uma viga seja diretamente proporcional à sua largura e ao quadrado de sua espessura e inversamente proporcional ao seu comprimento. Sabendo que uma viga de 2 m de comprimento, 15 cm de largura e 10 cm de espessura suporta uma carga de 2.400 kg, qual é a carga suportada por uma viga de 20 cm de largura, 12 cm de espessura e 2,4 m de comprimento?

- a) 2.880 kg.
- b) 3.200 kg.
- c) 3.456 kg.
- d) 3.840 kg.
- e) 4.608 kg.

7. (PM-PR – ASPIRANTE DA POLÍCIA MILITAR – UFPR - 2018) Giovana deseja fazer um painel usando folhas de papel de tamanhos carta e A4. O painel será composto por duas faixas, cada uma contendo apenas folhas inteiras de um tipo dispostas lado a lado (sem sobreposição e sem espaço entre elas), formando uma figura retangular, sem sobras e sem cortes de papel. As folhas do tipo carta (1) serão dispostas na posição vertical, e as folhas do tipo A4 (2) serão dispostas na posição horizontal, conforme ilustra a figura abaixo:



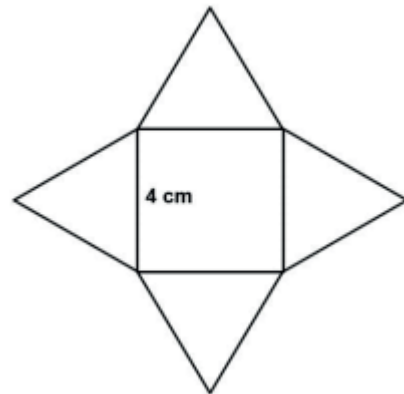
Sabendo que as folhas A4 têm tamanho 210 mm por 297 mm e que as folhas carta têm tamanho 216 mm por 279 mm, a menor quantidade total de folhas de papel (incluindo A4 e carta) que Giovanna precisa usar para conseguir atender às exigências do enunciado é:

- a) 12.
- b) 19.
- c) 21.
- d) 57.
- e) 88.

8. (PM-PR – ASPIRANTE DA POLÍCIA MILITAR – UFPR - 2018) Diana pretende distribuir 6 litros de geleia em 25 potes iguais. Cada pote possui internamente o formato de um paralelepípedo de base quadrada com 5 cm de lado. Dividindo igualmente a geleia em todos os potes, qual é a altura interna que a geleia atingirá em cada recipiente?

- a) 6,0 cm.
- b) 7,5 cm.
- c) 9,6 cm.
- d) 15,0 cm.
- e) 24,0 cm.

9. (PM-PR – ASPIRANTE DA POLÍCIA MILITAR – NC-UFPR - 2015) Temos, ao lado, a planificação de uma pirâmide de base quadrada, cujas faces laterais são triângulos equiláteros. Qual é o volume dessa pirâmide?

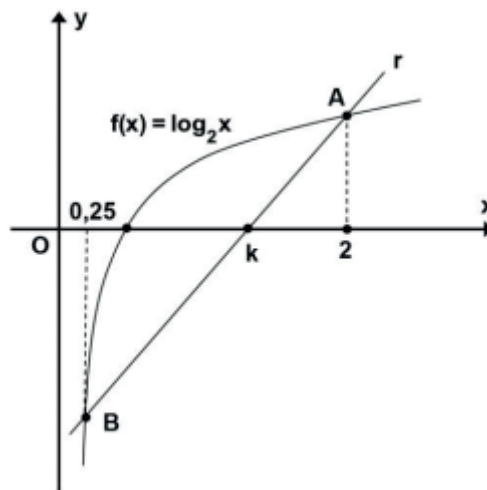


- a) cm^3
- b) 16 cm^3
- c) 32 cm^3
- d) cm^3
- e) $64/3 \text{ cm}^3$

10. (PM-PR – ASPIRANTE DA POLÍCIA MILITAR – NC-UFPR - 2015) A análise de uma aplicação financeira ao longo do tempo mostrou que a expressão $V(t)=1000 \cdot 2^{0,0625 \cdot t}$ fornece uma boa aproximação do valor V (em reais) em função do tempo t (em anos), desde o início da aplicação. Depois de quantos anos o valor inicialmente investido dobrará?

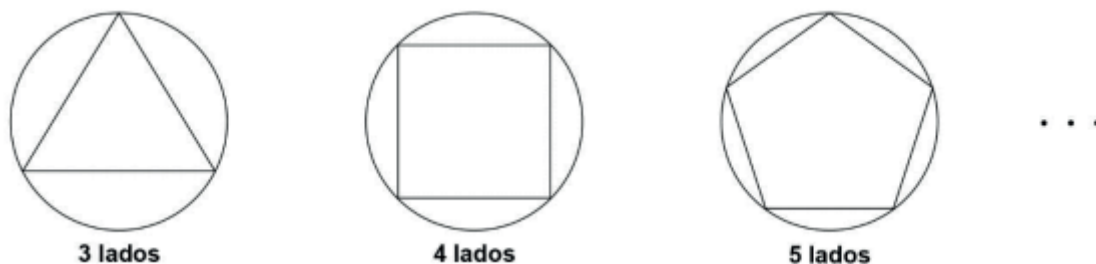
- a) 8.
- b) 12.
- c) 16.
- d) 24.
- e) 32.

11. (PM-PR – ASPIRANTE DA POLÍCIA MILITAR – NC-UFPR - 2015) Considere o gráfico da função $f(x) = \log_2 x$ e a reta r que passa pelos pontos A e B, como indicado na figura ao lado, sendo k a abscissa do ponto em que a reta r intersecta o eixo Ox . Qual é o valor de k ?



- a) 17/12.
- b) 14/11.
- c) 12/7.
- d) 11/9.
- e) 7/4.

12. (PM-PR – ASPIRANTE DA POLÍCIA MILITAR – NC-UFPR - 2015) Considere a seguinte sequência de polígonos regulares inscritos em um círculo de raio 2 cm:



Sabendo que a área A de um polígono regular de n lados dessa sequência pode ser calculada pela fórmula

$$A = 2n \cdot \text{sen}(2\pi/n),$$

Considere as seguintes afirmativas:

1. As áreas do triângulo equilátero e do quadrado nessa sequência são, respectivamente, $3\sqrt{3}\text{cm}^2$ e 8cm^2 .
2. O polígono regular de 12 lados, obtido nessa sequência, terá área de 12cm^2 .
3. À medida que n aumenta, o valor A se aproxima de $4\pi\text{cm}^2$.

Assinale a alternativa correta.

- a) Somente a afirmativa 1 é verdadeira.
- b) Somente as afirmativas 1 e 2 são verdadeiras.
- c) Somente as afirmativas 1 e 3 são verdadeiras.
- d) Somente as afirmativas 2 e 3 são verdadeiras.
- e) As afirmativas 1, 2 e 3 são verdadeiras.

13. (PM-PR – ASPIRANTE DA POLÍCIA MILITAR – NC-UFPR - 2015) Em um grupo de 6 pessoas, a média das idades é 17 anos, a mediana é 16,5 anos e a moda é 16 anos. Se uma pessoa de 24 anos se juntar ao grupo, a média e a mediana das idades do grupo passarão a ser, respectivamente:

- a) 17 anos e 17 anos.
- b) 18 anos e 17 anos.
- c) 18 anos e 16,5 anos.
- d) 20,5 anos e 16,5 anos.
- e) 20,5 anos e 20,25 anos.

14. (PM-PR – ASPIRANTE DA POLÍCIA MILITAR – NC-UFPR - 2015) Um triângulo possui lados de comprimento 2 cm e 6 cm e área de 6 cm^2 . Qual é a medida do terceiro lado desse triângulo?

- a) $2\sqrt{6}$ cm.
- b) $2\sqrt{10}$ cm.
- c) 5 cm.
- d) $5\sqrt{2}$ cm.
- e) 7 cm.

15. (PM-PR – ASPIRANTE DA POLÍCIA MILITAR – NC-UFPR - 2015) Na seguinte passagem do livro Alice no País das Maravilhas, a personagem Alice diminui de tamanho para entrar pela porta de uma casinha, no País das Maravilhas.

“...chegou de repente a um lugar aberto, com uma casinha de cerca de um metro e vinte centímetros de altura... e não se aventurou a chegar perto da casa antes de conseguir se reduzir a vinte e dois centímetros de altura”.

Carrol, L. Aventuras de Alice no País das Maravilhas. Rio de Janeiro: Zahar, 2010.

Suponha que, no mundo real e no País das Maravilhas, a proporção entre as alturas de Alice e da casa sejam as mesmas. Sabendo que a altura real de Alice é de 1,30 m, qual seria a altura aproximada da casa no mundo real?

- a) 3,5 m.
- b) 4,0 m.
- c) 5,5 m.
- d) 7,0 m.
- e) 8,5 m

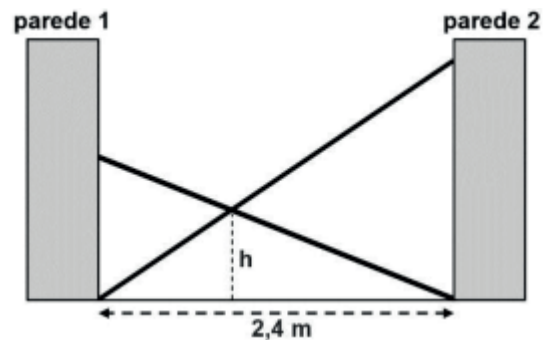
16. (PM-PR – ASPIRANTE DA POLÍCIA MILITAR – NC-UFPR - 2015) Um prisma possui 17 faces, incluindo as faces laterais e as bases inferior e superior. Uma pirâmide cuja base é idêntica à base do prisma, possui quantas arestas?

- a) 26.
- b) 28.
- c) 30.
- d) 32.
- e) 34.

17. (PM-PR – ASPIRANTE DA POLÍCIA MILITAR – NC-UFPR - 2015) O aplicativo de celular de um aeroporto apresenta o tempo que falta, em minutos, até a decolagem de cada voo. Às 13h37min., Marcelo usou o aplicativo e descobriu que faltavam 217 minutos para a decolagem de seu voo. Supondo que não haja atrasos, a que horas o voo de Marcelo deverá decolar?

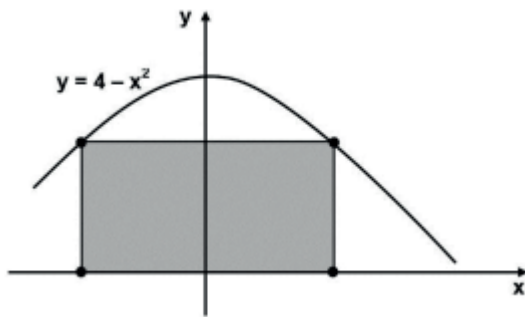
- a) 15h54min.
- b) 16h14min.
- c) 16h34min.
- d) 17h14min.
- e) 17h54min.

18. (CBM-PR – ASPIRANTE DO CORPO DE BOMBEIRO – UFPR - 2014) Duas escadas foram usadas para bloquear um corredor de 2,4 m de largura, conforme indica a figura ao lado. Uma mede 4 m de comprimento e outra 3 m. A altura h , do ponto onde as escadas se tocam, em relação ao chão, é de aproximadamente



- a) 1,15 m.
- b) 1,40 m.
- c) 1,80 m.
- d) 2,08 m.
- e) 2,91 m.

19. (CBM-PR – ASPIRANTE DO CORPO DE BOMBEIRO – UFPR - 2014) Um retângulo no plano cartesiano possui dois vértices sobre o eixo das abscissas e outros dois vértices sobre a parábola de equação $y = 4 - x^2$, com $y > 0$. Qual é o perímetro máximo desse retângulo?

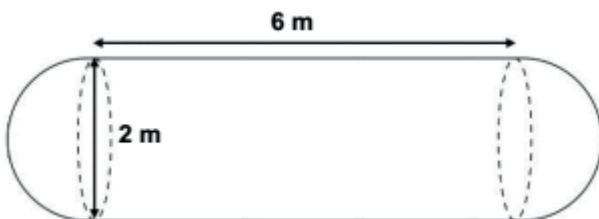


- a) 4.
- b) 8.
- c) 10.
- d) 12.
- e) 17.

20. (CBM-PR – ASPIRANTE DO CORPO DE BOMBEIRO – UFPR - 2014) Num laboratório, sensores são colocados no topo de dois pistões para analisar o desempenho de um motor. A profundidade do primeiro pistão no bloco do motor pode ser descrita, de maneira aproximada, pela expressão $H_1 = 12 \cos(2 \pi t/60)$, e a profundidade do segundo, pela expressão $H_2 = 12 \sin(2 \pi t/60)$, sendo t o tempo medido em milissegundos a partir do acionamento do motor. Quanto tempo levará para que os pistões estejam na mesma profundidade, pela primeira vez, após o acionamento do motor?

- a) 5 milissegundos.
- b) 7,5 milissegundos.
- c) 10 milissegundos.
- d) 22,5 milissegundos.
- e) 45 milissegundos.

21. (CBM-PR – ASPIRANTE DO CORPO DE BOMBEIRO – UFPR - 2014) Um tanque para armazenamento de produtos corrosivos possui, internamente, o formato de um cilindro circular reto com uma semiesfera em cada uma de suas bases, como indica a figura. Para revestir o interior do tanque, será usada uma tinta anticorrosiva. Cada lata dessa tinta é suficiente para revestir 8 m^2 de área. Qual o número mínimo de latas de tinta que se deve comprar para revestir totalmente o interior desse tanque? (Use $\pi=3,14$).



- a) 3 latas.
- b) 4 latas.
- c) 5 latas.

- d) 7 latas.
- e) 10 latas.

22. (CBM-PR – ASPIRANTE DO CORPO DE BOMBEIRO – UFPR - 2014) O ângulo de visão de um motorista diminui conforme aumenta a velocidade de seu veículo. Isso pode representar riscos para o trânsito e os pedestres, pois o condutor deixa de prestar atenção a veículos e pessoas fora desse ângulo conforme aumenta sua velocidade. Suponha que o ângulo de visão A relaciona-se com a velocidade v através da expressão $A = k v + b$, na qual k e b são constantes. Sabendo que o ângulo de visão a 40 km/h é de 100° , e que a 120 km/h fica reduzido a apenas 30° , qual o ângulo de visão do motorista à velocidade de 64 km/h ?

- a) 86°
- b) 83°
- c) 79°
- d) 75°
- e) 72°

23. (CBM-PR – ASPIRANTE DO CORPO DE BOMBEIRO – UFPR - 2014) Um círculo, com centro na origem do plano cartesiano, é tangente à reta de equação $y = 2x + 2$. Qual é o raio desse círculo?

- a) $\sqrt{2}$
- b) 2
- c) $\sqrt{10}/2$
- d) $2/5$
- e) $2\sqrt{5}/5$

24. (CBM-PR – ASPIRANTE DO CORPO DE BOMBEIRO – UFPR - 2014) Um kit para impressão vem com oito cartuchos de tinta, de formato idêntico, para impressora. Nesse kit há dois cartuchos de cada uma das quatro cores diferentes necessárias para uma impressora caseira (ciano, magenta, amarelo e preto). Escolhendo aleatoriamente dois cartuchos desse kit, qual a probabilidade de se obter duas cores distintas?

- a) $6/7$.
- b) $1/12$.
- c) $15/56$.
- d) $1/48$.
- e) $1/64$.

25. (CBM-PR – ASPIRANTE DO CORPO DE BOMBEIRO – UFPR - 2014) Qual é o número mínimo de voltas completas que a menor das engrenagens deve realizar para que as quatro flechas fiquem alinhadas da mesma maneira novamente?



INFORMÁTICA

INFORMÁTICA

1. (PM-PR – SOLDADO BOMBEIRO MILITAR – FAFI-PA - 2013) Sobre a utilização do Windows Explorer, assinale a alternativa INCORRETA.

(Obs.: O caractere + é utilizado apenas para interpretação.)

Considere o Sistema Operacional Windows 7 Profissional (instalação padrão Português – Brasil).

a) A combinação de teclas de atalho Shift+Delete exclui o documento selecionado permanentemente sem que o documento seja enviado à lixeira.

b) A combinação de teclas Ctrl+A seleciona todos os arquivos e pastas do diretório atual.

c) São opções do modo de exibição do Windows Explorer: Ícones Extra Grandes; Ícones Grandes; Ícones Médios; Ícones Pequenos; Lista; Detalhes; Lado a Lado e Conteúdo.

d) O programa Windows Explorer é o gerenciador de arquivos e pastas do sistema Windows.

e) Ao arrastar um arquivo para uma pasta, utilizando para isto o botão direito do mouse, o arquivo será automaticamente movido para a pasta destino.

2. (PM-PR – SOLDADO BOMBEIRO MILITAR – FAFI-PA - 2013) Um candidato a uma vaga de salva vidas utilizou uma planilha eletrônica para lançar suas notas de teste de avaliação física. Ele lançou as notas nas células A1, A2, B1, B2, C1 e C2, as quais contêm, respectivamente, os valores 4, 5, 5, 7, 6 e 9. Nesta avaliação, será considerado aprovado o candidato que tiver uma média igual ou superior a 6.

Com base nas informações apresentadas, o candidato quer calcular, nessa planilha, seus resultados da seguinte forma: na célula E2, ele quer que seja calculada a soma-tória geral de seus pontos; na célula E3, ele quer que seja calculada a Média de seus pontos e, na célula E4, ele quer que seja mostrado o resultado de seu teste APROVADO ou REPROVADO.

Assinale a alternativa que apresenta os passos corretos para calcular a Soma, a Média e o Resultado da prova desse candidato.

(Obs.: Considere as planilhas eletrônicas Microsoft Excel 2010 (instalação padrão Português – Brasil)).

a) Clicar com o mouse (botão esquerdo) na célula E2 e digitar a fórmula =SOMA(A1:C2), clicar com o mouse (botão esquerdo) na célula E3 e digitar a fórmula =MÉDIA(A1:C2) e clicar com o mouse (botão esquerdo) na célula E4 e digitar a fórmula =SE(E3>=6;"APROVADO";"REPROVADO")

b) Clicar com o mouse (botão esquerdo) na célula E2 e digitar a fórmula =SOMA(A1:C2), clicar com o mouse (botão esquerdo) na célula E3 e digitar a fórmula =MÉDIA(A1:C2) e clicar com o mouse (botão esquerdo) na célula E4 e digitar a fórmula =SE(E3>=6;APROVADO;REPROVADO)

c) Clicar com o mouse (botão esquerdo) na célula E2 e digitar a fórmula =SOMA(A1+C2), clicar com o mouse (botão esquerdo) na célula E3 e digitar a fórmula =MÉDIA(A1:C2) e clicar com o mouse (botão esquerdo) na célula E4 e digitar a fórmula =SE(E3>=6;"APROVADO";"REPROVADO")

d) Clicar com o mouse (botão esquerdo) na célula E2 e digitar a fórmula =SOMA(A1:C2), clicar com o mouse (botão esquerdo) na célula E3 e digitar a fórmula =MÉDIA(A1:C2) e clicar com o mouse (botão esquerdo) na célula E4 e digitar a fórmula =SE(E3>6;APROVADO;REPROVADO)

e) Clicar com o mouse (botão esquerdo) na célula E2 e digitar a fórmula =SOMA(A1:C2), clicar com o mouse (botão esquerdo) na célula E3 e digitar a fórmula =MÉDIA(A1:C2) e clicar com o mouse (botão esquerdo) na célula E4 e digitar a fórmula =SE(E3>6;"APROVADO";"REPROVADO")

3. (PM-PR – SOLDADO BOMBEIRO MILITAR – FAFI-PA - 2013) Para inserir uma Nota de Rodapé em um documento do Processador de Texto Microsoft Word 2010 (instalação padrão Português – Brasil), pode ser utilizado qual atalho?

(Obs.: o caractere + é utilizado apenas para interpretação.)

a) ALT + CTRL + P

b) ALT + CTRL + F

c) ALT + CTRL + O

d) ALT + CTRL + I

e) ALT + CTRL + U

4. (PM-PR – SOLDADO BOMBEIRO MILITAR – FAFI-PA - 2013) Sobre o uso de computadores, assinale a alternativa correta.

a) Para segurança dos arquivos, é importante que seja realizado backup, pois só assim o usuário conseguirá prevenir, detectar e eliminar vírus.

b) Para evitar perda de dados de um computador, é necessário fazer o BOOT regularmente, que é a cópia de dados de um dispositivo de armazenamento a outro, para que possam ser restaurados em caso da perda dos dados originais.

c) O Compactador de Arquivos é um software utilizado pelo usuário para gerar uma representação mais eficiente de vários arquivos dentro de um único arquivo, de modo que ocupem menos espaço na mídia de armazenamento.

d) O Monitor de Recursos tem a função de reorganizar dados fragmentados para que os discos e unidades trabalhem de forma mais eficiente, melhorando, assim, o desempenho e a velocidade de processamento do computador.

e) Ao baixar um aplicativo para seu computador, o usuário deverá desabilitar o seu antivírus e toda e qualquer forma de proteção do Sistema Operacional para garantir, desta forma, que o aplicativo executável seja instalado no computador. Não existe a possibilidade de contaminação por vírus, pois extensões .exe são imunes a vírus.

5. (PM-PR – SOLDADO BOMBEIRO MILITAR – FAFIPA - 2013) Sobre conceito de Sistema Operacional, assinale a alternativa correta.

- a) O Linux é um Software proprietário, enquanto o Windows é um Software de código aberto que permite ao usuário o acesso ao código fonte do programa.
- b) O Linux não é vulnerável a vírus e malware, sendo impossível sua contaminação.
- c) O Sistema Operacional é um programa que tem por função ajudar o usuário a desempenhar uma tarefa específica relacionada a processamento de dados.
- d) Os Sistemas Operacionais Windows e Linux têm a função de gerenciar processo, sistema de arquivos, entrada e saída de dados. Porém, não têm acesso ao gerenciamento de memória, pois a memória do computador é volátil.
- e) No Sistema Operacional Windows, a conta com perfil Administrador é uma conta que permite alterar configurações de segurança, instalar software e hardware e acessar os arquivos do computador; permite, também, alterar contas de outros usuários.

6. (PM-PR – SOLDADO BOMBEIRO MILITAR – FAFIPA - 2013) Um usuário do navegador Internet Explorer 9 (instalação padrão Português – Brasil) navegou na rede mundial de computadores durante vários dias fazendo pesquisas para um trabalho escolar, porém se esqueceu de anotar o endereço eletrônico de alguns sites e, agora, necessita acessar novamente os sites pesquisados. Neste caso, o conjunto de teclas de atalho que o usuário poderá usar para abrir a janela de histórico de navegação é (Obs.: o caractere + é utilizado apenas para interpretação.)

- a) CTRL + Enter
- b) CTRL + E
- c) CTRL + N
- d) CTRL + H
- e) CTRL + F5

7. (PM-PR – SOLDADO BOMBEIRO MILITAR – FAFIPA - 2013) O Soldado Chagas necessita, através do Sistema Operacional Windows 7 Professional (instalação padrão Português – Brasil), criar uma Conta de Usuário com o nome de Batalhão 002. Qual deverá ser o procedimento inicial para criar esta conta?

- a) Na Área de Trabalho, clicar com o botão direito do mouse e clicar em compartilhamento e segurança.
- b) Em Ferramentas do Sistema, clicar em Contas e Usuário.
- c) Acessar o Painel de Controle e escolher a opção Adicionar ou remover contas de usuário.
- d) Na Área de Trabalho, clicar com o botão direito do mouse e, em seguida, clicar em Nova Conta de Usuário.
- e) Clicar no Botão Iniciar e depois Executar Conta de Usuário.

8. (PM-PR – SOLDADO BOMBEIRO MILITAR – FAFIPA - 2013) Utilizando o Processador de Texto Microsoft Word 2010 (instalação padrão Português – Brasil) como ferramenta de trabalho, um usuário necessita formatar um texto com espaçamento entre linhas duplo. Assinale a alternativa que aponta o caminho correto para esse usuário desempenhar tal função.

- a) Guia Página Inicial – Aba Parágrafo.
- b) Guia Referência – Aba Notas de Rodapé.
- c) Guia Layout de Página – Aba Configurar Página.
- d) Guia Inserir – Aba Páginas
- e) Guia Revisão – Aba Revisão de Texto.

9. (PM-PR – SOLDADO BOMBEIRO MILITAR – FAFIPA - 2013) Foi solicitado a um Agente de Trânsito que fizesse uma pesquisa na Internet sobre multas por excesso de velocidade, os valores destas multas e a pontuação que o condutor infrator terá em sua CNH. Para realizar essa pesquisa, é recomendado utilizar qual ferramenta?

- a) Acessórios do Windows.
- b) Monitor de Recursos.
- c) Ferramenta de Sistema.
- d) Google.
- e) Gerenciador de Arquivos

10. (PM-PR – SOLDADO BOMBEIRO MILITAR – FAFIPA - 2013)

	A	B	C	D	E	F	G	H	I	J
1										
2	TABELA DE PONTOS PARA TESTE FÍSICO									
3	PONTOS	ABDOMINAL (Repetições)	BARRA (Repetições)	CDRRIDA DE 12 MINUTOS (Metros)	NATAÇÃO (Metros)					
4	4	45	7	2.600	125					
5	3	43	6	2.500	100					
6	2	41	5	2.400	75					
7	1	39	4	2.300	50					
8										
9										
10	RESULTADO TESTES CANDIDATOS									
11	CANDIDATO	ABDOMINAL (repetições)	PONTOS ABDOMINAL	BARRA (repetições)	PONTOS BARRA	CORRIDA DE 12 MINUTOS (metros)	PONTOS CRRIDA	NATAÇÃO (metros)	PONTOS NATAÇÃO	TOTAL DE PONTOS
12	Antônio Fernando	45	4	7	4	2.000	0	45	0	8
13	Antônio Silva	43	3	6	3	2.300	1	50	1	8
14	Bruno Santos	42	2	5	2	2.400	2	55	1	7
15	Carlos Dias	41	2	4	1	2.500	3	75	2	8
16	Edson Freilias	40	1	3	0	2.600	4	85	2	7
17	Gerson Diaz	39	1	5	2	3.000	4	100	3	10
18	João Oliveira	35	0	7	4	2.100	0	105	3	7
19	João Silva	37	0	9	4	2.400	2	125	4	10
20	Leandro Moreira	47	4	10	4	2.500	3	125	4	15
21	Márcio Dantas	42	2	6	3	2.600	4	100	3	12
22	Marcelo Ferreira	35	0	7	4	2.100	0	80	2	6
23	Paulo Henrique	39	1	3	0	2.350	1	75	2	4
24										
25										

A figura acima ilustra uma planilha do Microsoft Excel 2010 (instalação padrão Português - Brasil) composta por duas tabelas. Na tabela “TABELA DE PONTOS PARA TESTE FÍSICO”, é apresentado os tipos de teste e a pontuação que o candidato receberá conforme a quantidade de repetições ou metros que o mesmo executar. A tabela “RESULTADO TESTES CANDIDATOS” apresenta os testes, a quantidade de repetições e metros que cada candidato conseguiu executar e os pontos obtidos pelos mesmos. Na tabela “RESULTADO TESTES CANDIDATOS”, os resultados apresentados na coluna “PONTOS” foram obtidos através de cálculo e baseados nas informações contidas na tabela “TABELA DE PONTOS PARA TESTE FÍSICO”. Os resultados apresentados na coluna “TOTAL DE PONTOS” foram alcançados através da somatória de todos os pontos obtidos pelo candidato. Os candidatos que fizeram repetições e metros abaixo da quantidade mínima exigida tiraram nota zero no referido teste físico. Tendo como base as informações acima, assinale a alternativa correta.

- a) Uma das maneiras de se obter o resultado contido na célula C12 é através da fórmula =SE(B12>=\$B\$4;\$A\$4;(B12>=\$B\$5;\$A\$5;(B12>=\$B\$6;\$A\$6;(B12>=\$B\$7;\$A\$7;0))))
- b) Uma das maneiras de se obter o valor contido na célula E12 é através da fórmula =SE(D12>=\$D\$4;\$A\$4;SE(D12>=\$D\$5;\$A\$5;SE(D12>=\$D\$6;\$A\$6;SE(D12>=\$D\$7;\$A\$7;0))))
- c) Uma das maneiras de se obter o valor contido na célula G12 é através da fórmula =SE(F12>F4;A4;SE(F12>F5;A5;SE(F12>F6;A6;SE(F12>F7;A7;0))))
- d) Uma das maneiras de se obter o resultado contido na célula I12 é através da fórmula =SE(H12=H4;A4;SE(H12=H5;A5;SE(H12=H6;A6;SE(H12=H7;A7;0))))
- e) Uma das maneiras de se obter o resultado contido na célula J12 é através da fórmula =SOMA(C12:I12)

11. (PM-SC – SOLDADO DA POLÍCIA MILITAR – INCAB - 2019)

Sobre o uso de teclas de atalho no aplicativo Microsoft Office, é correto afirmar que a tecla:

- a) BACKSPACE apaga o documento aberto.
- b) TAB rola a tela verticalmente.
- c) ALT altera o tamanho da fonte.
- d) ESC apaga a linha selecionada.
- e) DEL apaga o conteúdo da célula selecionada.

12. (PM-SP – SOLDADO DA POLÍCIA MILITAR – VUNESP - 2019)


No Microsoft PowerPoint 2010, em sua configuração original, um usuário está em modo de apresentação, exibindo o segundo slide, em uma apresentação de 10 slides, sem nenhum slide oculto, tampouco animações, transições, ou botões de ação.

Assinale a alternativa que indica a(s) tecla(s) que deve(m) ser pressionada(s) para finalizar a apresentação.

- a) HOME
- b) ESC
- c) F5
- d) END
- e) SHIFT+F5

13. (PM-SP – SOLDADO DA POLÍCIA MILITAR – VUNESP - 2019)

Assinale a alternativa que indica qual conteúdo será apagado se o usuário der um clique simples com o botão principal do mouse sobre o local destacado a seguir, e pressionar a tecla DEL.

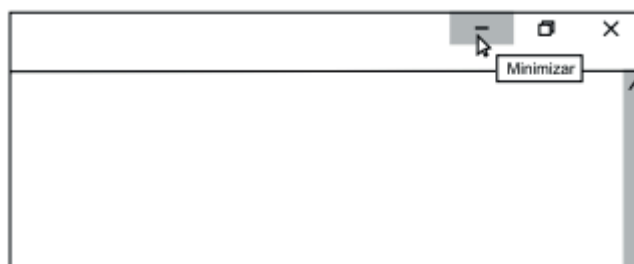
		
1	Data	Inci
2	02/mai	
3	02/mai	
4	03/mai	

- a) A coluna A inteira, apenas.
- b) Todas as células que não contêm fórmulas, apenas.
- c) A linha 1 inteira, apenas.
- d) Todas as células que contêm fórmulas, apenas
- e) A planilha inteira.

14. (PM-SP – SOLDADO DA POLÍCIA MILITAR – VUNESP - 2019)

Considere um computador com o Microsoft Windows 10, em sua configuração original, sem nenhuma janela aberta. Como primeira ação, o usuário abre o WordPad e maximiza a janela. Em seguida abre o Bloco de Notas e maximiza a janela.

Assinale a alternativa que indica qual(is) janela(s) aparecerá(ão) na tela do computador quando o usuário clicar no botão indicado na imagem a seguir, na janela do Bloco de Notas, exibida parcialmente.



- a) As opções do Menu Iniciar.
- b) O Wordpad.
- c) O Bloco de Notas.
- d) A Área de Trabalho.
- e) O Wordpad e o Bloco de Notas lado a lado.

15. (PM-SP – ASPIRANTE DA POLÍCIA MILITAR – VUNESP - 2018)

A imagem a seguir foi retirada do Mozilla Thunderbird, em sua configuração padrão.



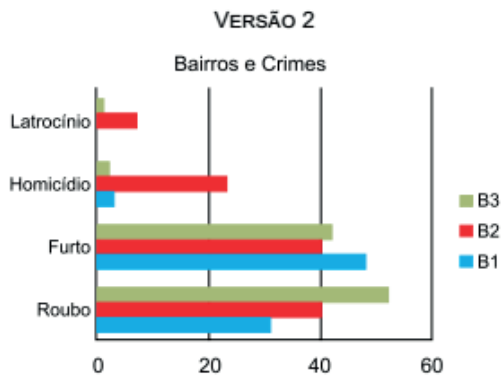
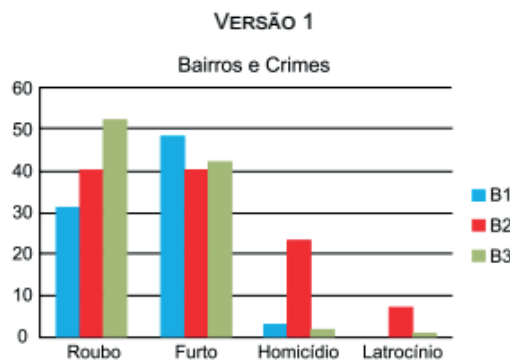
Pela imagem, nota-se que o campo usado para ordenação é o campo _____ e a ordenação dos e-mails, no sentido do topo (visíveis primeiro) para baixo, é _____.

Assinale a alternativa contendo as informações que preenchem, correta e respectivamente, as lacunas do enunciado.

- a) De ... crescente
- b) Data ... decrescente
- c) Data ... crescente
- d) Assunto ... decrescente
- e) Assunto ... crescente

16. (PM-SP – ASPIRANTE DA POLÍCIA MILITAR – VUNESP - 2018)

Um usuário, por meio do MS-PowerPoint 2010, em sua configuração padrão, gera duas versões de um gráfico para o mesmo conjunto de dados, conforme as imagens a seguir.



Pelas imagens, é possível afirmar que as versões 1 e 2 são, respectivamente, de gráficos dos tipos

- a) Barra e Linha.
- b) Linha e Coluna.
- c) Coluna e Barra.
- d) Linha e Barra.
- e) Coluna e Linha.



HISTÓRIA

HISTÓRIA

1. (PM-PR – ASPIRANTE DA POLÍCIA MILITAR – UFPR - 2018) Em 5 de outubro de 1988 foi promulgada a Constituição que se encontra em vigência no Brasil. A respeito da história da construção e da aplicação dessa Constituição, considere as seguintes afirmativas:

1. Essa Constituição ampliou os direitos civis, políticos e sociais, tais como a previdência social, a proteção à maternidade e à infância e a garantia ao acesso universal à educação e à saúde. 2. Após 30 anos da promulgação dessa constituição, comemora-se o cumprimento do item III do artigo 3º da Constituição: “erradicar a pobreza e a marginalização e reduzir as desigualdades sociais e regionais”. 3. Essa Constituição foi elaborada por uma Assembleia Nacional Constituinte eleita por voto indireto em colégio eleitoral, por conta da rejeição da emenda das “Diretas Já” pelo Congresso Nacional. 4. Essa Constituição foi elaborada com a finalidade de romper com o período da ditadura civil-militar (1964-1985) e atender ao processo de redemocratização.

Assinale a alternativa correta.

- a) Somente a afirmativa 1 é verdadeira.
- b) Somente as afirmativas 1 e 4 são verdadeiras.
- c) Somente as afirmativas 2 e 3 são verdadeiras.
- d) Somente as afirmativas 2, 3 e 4 são verdadeiras.
- e) As afirmativas 1, 2, 3 e 4 são verdadeiras.

2. (PM-PR – ASPIRANTE DA POLÍCIA MILITAR – UFPR - 2018) Considere o excerto abaixo sobre o livro *Utopia*, do escritor inglês Thomas Morus (1478-1535), lançado entre 1516 e 1518:

[...] Em sua obra *Utopia*, Morus descreve a vida numa ilha em formato de lua crescente, na qual tudo é dividido de maneira equânime entre as pessoas, onde não existe injustiça e violência e se vive confortavelmente. [...] na ilha de *Utopia*, o problema da exclusão social, tema candente de seu tempo, [...] seria resolvido de uma vez por todas. E de que maneira? Pela aplicação de todos ao trabalho [...]. (LOPES, M. A. Uma História da ideia de utopia: o real e o imaginário no pensamento político de Thomas Morus. *História: Questões & Debates*, Curitiba, n. 40, 2004, p. 141-142.)

A partir do trecho acima e dos conhecimentos sobre o início da Idade Moderna (1453-1789), é correto afirmar que a obra de Morus pertenceu ao:

a) Iluminismo europeu e foi publicada no contexto do absolutismo inglês, em que o clero católico possuía privilégios, terras e metais preciosos, ao contrário da maioria da população.

b) Renascimento europeu e foi publicada no contexto do republicanismo inglês, em que os parlamentares possuíam terras, títulos de nobreza e isenção de impostos, ao contrário da maioria da população.

c) Arcadismo europeu e foi publicada no contexto do protecionismo inglês, em que o clero protestante possuía terras, privilégios e perdão de dívidas, ao contrário da maioria da população.

d) Humanismo europeu e foi publicada no contexto do absolutismo inglês, em que a aristocracia possuía privilégios, terras e rendas, ao contrário da maioria da população.

e) Romantismo europeu e foi publicada no contexto de expansionismo inglês, em que a monarquia possuía manufaturas, terras e ouro, ao contrário da maioria da população.

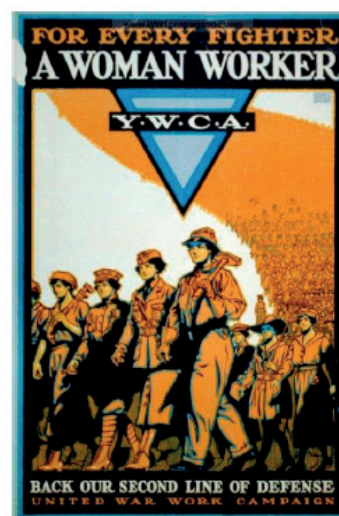
3. (PM-PR – ASPIRANTE DA POLÍCIA MILITAR – UFPR - 2018) Considere o cartaz produzido durante a Primeira Guerra Mundial (1914- 1918), lançado em 1918 nos Estados Unidos pela Associação Cristã de Moças (Y.W.C.A.). No cartaz está escrito: “Para cada soldado, uma mulher trabalhadora – Apoie nossa segunda linha de defesa (Y.W.C.A.) – Campanha para o Trabalho Unido da Guerra”. Considerando esse documento, os conhecimentos sobre a Primeira Guerra Mundial e sobre a condição das mulheres no mundo do trabalho na virada do século XIX para o século XX, identifique como verdadeiras (V) ou falsas (F) as seguintes afirmativas:

() A Primeira Guerra Mundial foi marcada por uso limitado de propaganda, dirigindo-se a setores específicos das sociedades em guerra para mobilizar seu apoio.

() Após o término da guerra, as mulheres que ocuparam os postos de trabalho foram incentivadas a deixá-los para que retomassem seus papéis de mãe e esposa.

() O cartaz demonstra uma realidade vivida pelos Estados Unidos, enquanto os demais países da Tríplice Entente não incentivaram o trabalho feminino.

() O trabalho feminino em indústrias e setor de serviços já era uma realidade conhecida antes da Primeira Guerra, em decorrência da Revolução Industrial.



Assinale a alternativa que apresenta a sequência correta, de cima para baixo.

- a) F – F – V – V.
- b) V – V – F – F.
- c) F – V – F – V.
- d) V – V – V – F.
- e) V – F – V – V.

4. (PM-PR – ASPIRANTE DA POLÍCIA MILITAR – UFPR - 2018) Leia o trecho abaixo, retirado de uma carta escrita entre 830 e 840 pelo aristocrata franco Eginhardo, em favor de camponeses:

Ao nosso mui querido amigo, o glorioso conde Hatton, Eginhardo, saudação eterna do Senhor. Um dos vossos servos, de nome Huno, veio à igreja dos santos mártires Marcelino e Pedro pedir mercê* pela falta que cometeu contraindo casamento sem o vosso consentimento [...]. Vimos, pois, solicitar a vossa bondade para que em nosso favor useis de indulgência em relação a este homem, se julgais que a sua falta pode ser perdoada. Desejo-vos boa saúde com a graça do Senhor. ((Cartas de Eginhardo. Tradução de Ricardo da Costa. Extratos de documentos medievais sobre o campesinato (sécs. V-XV).

Disponível em: <https://www.ricardocosta.com/extratos-de-documentos-medievais-sobre-o-campesinato-secs-v-xv#footnoteref19_nuc8key>. Acesso em 11 de agosto de 2018.)

*pedir mercê = pedir intercessão

No extrato acima, encontramos elementos da vida social e econômica do período medieval europeu (Alta Idade Média). Esse documento insere-se em qual sistema social, político e econômico predominante nesse contexto?

- a) Feudalismo, caracterizado pela ruralização da economia, pela relação senhorial entre nobres e servos e pela atuação social e política da Igreja Católica.
- b) Mercantilismo, caracterizado pela urbanização da economia, pela relação senhorial entre nobres e camponeses e pela atuação social e política da Igreja Protestante.
- c) Socialismo, caracterizado pela ruralização da economia, pela relação remunerada entre nobres e servos e pela atuação cultural e política da Igreja Cristã.
- d) Mercantilismo, caracterizado pela urbanização da economia, pela relação campesina entre nobres e vassalos e pela atuação social e política da Igreja Ortodoxa.
- e) Feudalismo, caracterizado pela urbanização da economia, pela relação agrária entre o clero e os servos e pela atuação social e cultural da Igreja Cristã.

5. (PM-PR – ASPIRANTE DA POLÍCIA MILITAR – UFPR - 2018) Leia o trecho abaixo, escrito por Agostinho de Hipona (354-430) em 410, sobre a devastação de Roma:

Não, irmãos, não nego o que ocorreu em Roma. Coisas horríveis nos são anunciadas: devastação, incêndios, rapinas, mortes e tormentos de homens. É verdade. Ouvimos

muitos relatos, gememos e muito choramos por tudo isso, não podemos consolarnos ante tantas desgraças que se abateram sobre a cidade. (Santo Agostinho. Sermão sobre a devastação de Roma. Tradução de Jean Lauand.

Disponível em: <http://www.hottopos.com/mp5/agostinho1.htm#_ftn2>. Acesso em 11 de agosto de 2018.)

Considerando os conhecimentos sobre a história do Império Romano (27 a.C. – 476 d.C.) e as informações do trecho acima, assinale a alternativa que situa o contexto histórico em que ocorreram os problemas relatados sobre Roma e a sua consequência para o Império, entre os séculos IV e V.

- a) Trata-se do contexto das invasões dos povos visigodos, sendo uma das causas do final do Império Romano do Oriente.
- b) Trata-se do contexto dos saques de povos vândalos, sendo uma das causas do final do Sacro Império Romano-Germânico.
- c) Trata-se do contexto das pilhagens de povos ostrogodos, sendo uma das causas do final do Império Bizantino.
- d) Trata-se do contexto das incorporações de povos vikings, sendo uma das causas do final do Sacro Império Romano do Oriente.
- e) Trata-se do contexto das invasões de povos bárbaros, sendo uma das causas do final do Império Romano do Ocidente.

6. (PM-PR – ASPIRANTE DA POLÍCIA MILITAR – UFPR - 2018) O ano de 1968 foi um período de tensões sociais e políticas em diferentes partes do mundo. A respeito de alguns desses movimentos históricos, identifique como verdadeiras (V) ou falsas (F) as seguintes afirmativas:

() No Brasil, houve a promulgação do Ato Institucional nº 5 pela ditadura civil-militar, aumentando a repressão a grupos considerados subversivos ou comunistas pelos governantes. () Na Tchecoslováquia, houve a Primavera de Praga, que foi a Reforma do Capitalismo com a ajuda do Bloco Europeu Ocidental. () Na França, houve mobilização de trabalhadores em greves por ampliação de salários e direitos, além da contestação de jovens estudantes contra o autoritarismo no ensino e a ordem vigente. () Nos Estados Unidos, aumentaram as tensões raciais entre negros e brancos com o assassinato do ativista Martin Luther King Jr.

Assinale a alternativa que apresenta a sequência correta, de cima para baixo.

- a) V – F – F – F.
- b) F – V – F – V.
- c) V – V – F – F.
- d) V – F – V – V.
- e) F – V – V – V.

7. (PM-PR – ASPIRANTE DA POLÍCIA MILITAR – UFPR - 2018) Atualmente, no Brasil, as eleições para os representantes do povo nos poderes legislativo e executivo

são decididas pelo voto obrigatório, direto, secreto e universal. Sobre as eleições e os direitos políticos em nosso território, desde o período colonial até o século XX, considere as seguintes afirmativas:

1. No período do Império (1822-1889), com a Constituição de 1824, para escolha de representantes políticos legislativos, os homens de todos os grupos sociais podiam votar.

2. No início da República (1891), foi instituído o voto a descoberto, que podia ser conhecido ou declarado, e logo foi apelidado de “voto de cabresto”.

3. Após mobilização do movimento sufragista feminino no início do século XX, as mulheres receberam o direito de votar a partir de 1932.

4. Com o Estado Novo em 1937, as eleições diretas para presidente foram mantidas, por meio de voto censitário.

Assinale a alternativa correta.

- a) Somente a afirmativa 3 é verdadeira.
- b) Somente as afirmativas 1 e 4 são verdadeiras.
- c) Somente as afirmativas 2 e 3 são verdadeiras.
- d) Somente as afirmativas 1, 2 e 4 são verdadeiras.
- e) As afirmativas 1, 2, 3 e 4 são verdadeiras.

8. (PM-PR – ASPIRANTE DA POLÍCIA MILITAR – UFPR - 2018) No preâmbulo da Declaração Universal dos Direitos Humanos, lê-se:

“[...] Considerando que o desconhecimento e o desprezo dos direitos do Homem conduziram a atos de barbárie que revoltam a consciência da Humanidade e que o advento de um mundo em que os seres humanos sejam livres de falar e de crer, libertos do terror e da miséria, foi proclamado como a mais alta inspiração do Homem [...]”. (grifo nosso)

A partir dos conhecimentos sobre o contexto histórico dessa declaração, assinale a alternativa que indica os eventos históricos em que ocorreram “atos de barbárie” no século XX, antes da publicação desse documento e que tiveram impacto na sua elaboração.

- a) Guerra Civil Russa e construção da Cortina de Ferro na Europa.
- b) Primeira Guerra Mundial e limpeza étnica na Iugoslávia.
- c) Guerra Civil Espanhola e ataques terroristas da Al-Qaeda nos Estados Unidos.
- d) Guerra Russo-Japonesa e genocídio dos tutsis em Ruanda.
- e) Segunda Guerra Mundial e Holocausto.

9. (PM-PR – ASPIRANTE DA POLÍCIA MILITAR – NC-UFPR - 2015) A unificação alemã foi articulada pelo reino da:

a) Prússia, após a derrota da Comuna de Paris na Guerra Franco-Prussiana, apoiado em uma aliança com a aristocracia austríaca e a burguesia prussiana.

b) Áustria, devido à sua superioridade industrial e militar dentro da Confederação Germânica, apoiado em uma aliança com a aristocracia prussiana.

c) Áustria, como resposta à ameaça prussiana de unificação após a instituição do Zollverein na Confederação Germânica, apoiado em uma aliança com a aristocracia austríaca.

d) Prússia, devido ao seu poderio militar e força econômica dentro da Confederação Germânica, apoiado em uma aliança entre a aristocracia e a alta burguesia.

e) Prússia, devido à mobilização nacionalista da Confederação Germânica durante a Guerra Franco-Prussiana, apoiado em uma aliança com a grande burguesia austríaca.

10. (PM-PR – ASPIRANTE DA POLÍCIA MILITAR – NC-UFPR - 2015) Segundo o Departamento de Direitos Humanos e Cidadania do governo estadual paranaense, “ser cidadão é ter direito à vida, à liberdade, à propriedade, à igualdade perante a lei: ter direitos civis. É também participar no destino da sociedade, votar, ser votado, ter direitos políticos. Os direitos civis e políticos não asseguram a democracia sem os direitos sociais, aqueles que garantem a participação do indivíduo na riqueza coletiva: o direito à educação, ao trabalho justo, à saúde, a uma velhice tranquila”.

(disponível em: <<http://www.dedihc.pr.gov.br/modules/conteudo/conteudo.php?conteudo=8>>)

Sobre movimentos de conquista de cidadania na história contemporânea, considere as seguintes afirmativas:

1. O movimento sufragista lutou pelo direito das mulheres de votarem e serem votadas em países como o Brasil e os Estados Unidos entre o final do século XIX e a primeira metade do século XX.

2. O movimento de luta por direitos civis pelos negros norte-americanos nos anos 1960, liderado por Rosa Parks e Martin Luther King Jr., seguiu os princípios da não violência e da desobediência civil.

3. O movimento pelo Apartheid na África do Sul inaugurou a luta por cidadania em seu sentido moderno, após a Declaração Universal dos Direitos Humanos em 1948.

4. O movimento de luta por direitos dos LGBTT (lésbicas, gays, bissexuais, travestis e transexuais) tem obtido conquistas, como a oficialização dos casamentos e a adoção de crianças.

Assinale a alternativa correta.

- a) Somente as afirmativas 1 e 2 são verdadeiras.
- b) Somente as afirmativas 1 e 3 são verdadeiras.
- c) Somente as afirmativas 1, 2 e 4 são verdadeiras.

- d) Somente as afirmativas 2, 3 e 4 são verdadeiras.
 e) As afirmativas 1, 2, 3 e 4 são verdadeiras.

11. (PM-PR – ASPIRANTE DA POLÍCIA MILITAR – NC-UFPR - 2015) Segundo a historiadora Regina da Luz Moreira, “o retorno dos contingentes da FEB precipitou (...) a queda de Vargas em 1945” (CPDOC.

Disponível em: <<http://cpdoc.fgv.br/producao/dossies/FatosImagens/FEB>>).

Assinale a alternativa que justifica a declaração acima, relacionando a atuação do Brasil, por meio da Força Expedicionária Brasileira (FEB), na Segunda Guerra Mundial com o primeiro governo de Getúlio Vargas (1930-1945).

a) Ao lutar pela democracia e contra os fascismos na Europa com a FEB, o governo de Vargas perdeu apoio interno ao manter regime autoritário.

b) Ao lutar pela democracia e derrotar os fascismos na Europa, os pracinhas conquistaram apoio popular para derrubar a ditadura de Vargas.

c) Ao derrubar o regime franquista na Espanha, os soldados brasileiros inspiraram a população a lutar por eleições, após 15 anos de Estado Novo.

d) Ao derrotar os fascistas na Batalha de Monte Castelo na Itália, a FEB conquistou o apoio norte-americano para derrubar a ditadura de Vargas.

e) Ao lutar pela libertação dos povos europeus, o governo brasileiro esgotou seus recursos financeiros no Exército, precipitando a queda de Vargas.

12. (PM-PR – ASPIRANTE DA POLÍCIA MILITAR – NC-UFPR - 2015) Leia as duas declarações abaixo, associadas a dois presidentes estadunidenses:

“A América para os Americanos” – Doutrina Monroe, 1865.

“Todos somos americanos” – presidente Barack Obama, 17 de dezembro de 2014 (discurso sobre a reaproximação entre Estados Unidos e Cuba).

A respeito da postura dos Estados Unidos em sua política externa no continente americano, nos dois períodos históricos destacados acima, identifique como verdadeiras (V) ou falsas (F) as seguintes afirmativas:

() A Doutrina Monroe defendia a autonomia dos países americanos frente ao domínio da Europa, após a emancipação das colônias hispânicas. Ao longo do século XIX, tal ideário serviu para justificar a política de preponderância norte-americana sobre os demais países do continente americano.

() O presidente Obama defende a reconciliação entre os Estados Unidos e Cuba após o rompimento diplomático ocasionado pela Guerra Hispano-Americana. Por meio do pan-americanismo, os norte-americanos defendem a implantação da democracia e da modernização em Cuba.

() A Doutrina Monroe defendia a união aduaneira dos países do continente americano, inspirada no ideário pan-americano, após a emancipação das colônias hispânicas. Ao longo do século XIX, essa política favoreceu o domínio norte-americano sobre os países latinos produtores de matéria-prima.

() O presidente Obama defende a reconciliação entre os Estados Unidos e Cuba após o rompimento das relações diplomáticas durante a Guerra Fria. Ao mesmo tempo em que reivindicam de Cuba o respeito aos direitos humanos, os Estados Unidos mantêm domínio sobre a baía de Guan-tânamo.

Assinale a alternativa que apresenta a sequência correta, de cima para baixo.

- a) V – V – V – F.
 b) F – V – F – F.
 c) V – F – V – F.
 d) F – F – F – V.
 e) V – F – F – V.

13. (PM-PR – ASPIRANTE DA POLÍCIA MILITAR – NC-UFPR - 2015) Leia abaixo a definição de “refugiado”:

De acordo com a Convenção de 1951 relativa ao Estatuto dos Refugiados, são refugiados as pessoas que se encontram fora do seu país por causa de fundado temor de perseguição por motivos de raça, religião, nacionalidade, opinião política ou participação em grupos sociais, e que não possa (ou não queira) voltar para casa. Posteriormente, definições mais amplas passaram a considerar como refugiados as pessoas obrigadas a deixar seu país devido a conflitos armados, violência generalizada e violação massiva dos direitos humanos. (Agência da ONU para refugiados (ACNUR).

Disponível em: <<http://www.acnur.org/t3/portugues/informacao-geral/perguntas-e-respostas/>>.

Sobre eventos históricos referentes à existência de refugiados na história contemporânea, considere as seguintes afirmativas:

1. Após a I Guerra Mundial, com a dissolução dos Impérios Otomano e Austro-Húngaro e a instauração do princípio de nacionalidade, milhões de refugiados europeus migraram dentro e fora da Europa.

2. Desde a criação do Estado de Israel, em 1948, milhões de palestinos ganharam dupla cidadania, resolvendo sua situação de refugiados durante o mandato britânico na Palestina.

3. O governo Vargas foi contrário à entrada de judeus no Brasil, quando muitos deles tornaram-se refugiados, migrando para fora da Europa, durante os anos 1930 e a II Guerra Mundial.

4. Entre o final do século XIX e o início do século XX, o Brasil recebeu uma grande quantidade de refugiados italianos, espanhóis, poloneses, japoneses e alemães.

Assinale a alternativa correta.

- a) Somente as afirmativas 1 e 3 são verdadeiras.
- b) Somente as afirmativas 1 e 4 são verdadeiras.
- c) Somente as afirmativas 1, 3 e 4 são verdadeiras.
- d) Somente as afirmativas 2, 3 e 4 são verdadeiras.
- e) As afirmativas 1, 2, 3 e 4 são verdadeiras.

14. (PM-PR – ASPIRANTE DA POLÍCIA MILITAR – NC-UFPR - 2015) Na América portuguesa, as irmandades eram espaços de:

- a) assistência aos negros que fugiam de seus senhores, providenciando alojamento e laços de solidariedade para arrecadar fundos para sua alforria, através da realização de festas de devoção aos seus santos padroeiros.
- b) congregação de negros, indígenas e brancos pobres, constituindo sociedades de auxílio mútuo para garantir um enterro digno aos seus membros e familiares, além de proteger seus membros das visitações da Inquisição.
- c) resistência ao catolicismo do regime de padroado, permitindo que os negros mantivessem seus cultos originais africanos após conquistarem sua alforria, proibindo a entrada de membros brancos e indígenas.
- d) auxílio mútuo, em caso de doença, enterro e assistência a órfãos e viúvas, e de arrecadação de recursos para alforria, servindo também para manter traços das culturas africanas, como forma de resistência à sociedade escravocrata.
- e) sociabilidade dos negros escravizados e libertos, compreendendo debates políticos de resistência à escravidão, por meio da preservação das culturas e devoções africanas, o que gerou o primeiro ideário abolicionista.

15. (PM-PR – ASPIRANTE DA POLÍCIA MILITAR – NC-UFPR - 2015) Considere os seguintes excertos produzidos no contexto da Revolução Francesa (1789-1799):

Declaração dos Direitos do Homem e do Cidadão (26 de agosto de 1789)

Art. 1º. Os homens nascem e são livres e iguais em direitos. As distinções sociais só podem fundamentar-se na utilidade comum.

Art. 2º. A finalidade de toda associação política é a conservação dos direitos naturais e imprescritíveis do homem. Esses direitos são a liberdade, a propriedade, a segurança e a resistência à opressão.

Art. 13. Para a manutenção da força pública e para as despesas de administração, é indispensável uma contribuição comum, que deve ser dividida entre os cidadãos de acordo com suas possibilidades.

Declaração dos Direitos da Mulher e da Cidadã (setembro de 1791)*

Art. 1º. A mulher nasce livre e tem os mesmos direitos do homem. As distinções sociais só podem ser baseadas no interesse comum.

Art. 2º. O objeto de toda associação política é a conservação dos direitos imprescritíveis da mulher e do homem. Esses direitos são a liberdade, a propriedade, a segurança e, sobretudo, a resistência à opressão.

Art. 13. Para a manutenção da força pública e para as despesas de administração, as contribuições da mulher e do homem serão iguais; ela participa de todos os trabalhos ingratos, de todas as fadigas, deve então participar também da distribuição dos postos, dos empregos, dos cargos, das dignidades e da indústria.

* Essa declaração, escrita e proposta pela francesa Olympe de Gouges, não foi aprovada pela Assembleia Nacional; Olympe foi guilhotinada por ordem de Robespierre em 1793.

Compare as duas declarações e assinale a alternativa que identifica a principal diferença entre o texto de 1789 e o de 1791.

a) O texto de 1791 estabelece direitos e obrigações detalhados e separados para homens e mulheres na política e nos negócios, conforme o projeto burguês de sociedade, enquanto o texto de 1789 defende um ideal universalista, sem distinção social.

b) O texto de 1789 defende direitos universais, sem explicitar a questão de gênero, enquanto o texto de 1791 defende a igualdade de direitos entre os gêneros, reivindicando a atuação feminina em assuntos considerados masculinos, como a política e os negócios.

c) O texto de 1791 defende a luta contra a opressão das mulheres após séculos de dominação monárquica na França, enquanto o texto de 1789 é contra a opressão masculina causada pela predominância do clero e da nobreza sobre o terceiro estado.

d) O texto de 1789 utiliza o termo “homem” para designar a todo o conjunto de cidadãos, sem distinção de classe e origem, enquanto o texto de 1791 substitui “homem” por “mulher”, a fim de reivindicar direitos exclusivos para as cidadãs da classe burguesa.

e) O texto de 1789 defende que nenhum direito é válido se não incluir todos os cidadãos, enquanto o texto de 1791 contradiz esse princípio ao privilegiar as mulheres, que reivindicavam maior espaço na sociedade após a morte da Rainha Maria Antonieta.

16. (PM-PR – ASPIRANTE DA POLÍCIA MILITAR – NC-UFPR - 2015) Segundo a historiadora Miri Rubin, “longe de serem estéreis e previsíveis, as universidades medievais produziram não apenas servidores civis e burocratas eclesiásticos como também pensadores radicais, cuja obra teve impacto real e que, apesar de suas críticas desafiadoras, morreram em suas próprias camas, e não na cela de uma prisão”.

(Revista Ensino Superior, Unicamp, 25/04/2012)

A partir desse excerto e dos conhecimentos sobre o período medieval europeu, assinale a alternativa que relaciona as universidades com seu contexto de surgimento e expansão.



GEOGRAFIA

GEOGRAFIA

1. (PM-PR – ASPIRANTE DA POLÍCIA MILITAR – UFPR - 2018) Os avanços científicos e tecnológicos têm possibilitado uma compreensão crescente sobre a dinâmica climática global. Apesar desses avanços, grande parte da população mundial ainda não tem acesso aos conhecimentos e tecnologias à disposição e, para a compreensão e predição dos fenômenos naturais que vivenciam, muitos continuam se baseando em conhecimentos populares tradicionais passados de geração em geração. Essas habilidades tradicionais de prognóstico do tempo “se efetivam no contato contínuo do homem com o ambiente, reforçadas pela inteligência, atenção, sensibilidade e experiência, que variam muito de um indivíduo para outro” (Sartori, 2002).

A respeito do assunto, identifique como verdadeiras (V) ou falsas (F) as seguintes afirmativas:

() A observação de sinais da natureza para a previsão das chuvas é bastante difundida entre os sertanejos do Nordeste do Brasil, conhecidos como “profetas do tempo”.

() A compreensão fenomenológica do clima e do tempo restringe-se às áreas rurais, que permitem o contato direto do ser humano com a natureza.

() A observação da fauna e da flora, seja através da presença ou ausência de espécies, da floração e frutificação, são elementos comuns e recorrentes de referência para a compreensão fenomenológica do clima e do tempo.

() A observação das condições atmosféricas, através da direção do vento, tipos de nuvens e variação da temperatura, integra os elementos de referência para a compreensão fenomenológica do clima e do tempo.

Assinale a alternativa que apresenta a sequência correta, de cima para baixo.

- a) V – V – F – V.
- b) V – F – V – V.
- c) F – F – V – V.
- d) F – V – V – F.
- e) F – V – F – F.

2. (PM-PR – ASPIRANTE DA POLÍCIA MILITAR – UFPR - 2018) - O meio rural brasileiro protagoniza, desde longa data, uma série de questões, algumas das quais contadas em “verso e prosa”, como no clássico *Urupês*, em que Monteiro Lobato tece uma crítica social ao “Brasil agrário” por meio do imortalizado Jeca Tatu, um personagem indolente, desleixado, ingênuo e desprovido de educação. A respeito do assunto, assinale a alternativa correta.

a) O Jeca Tatu não apenas simbolizava o caipira numa perspectiva negativa, como também um país pobre, injusto e atrasado, baseado em uma economia agroexportadora.

b) O descaso do governo com os moradores do campo, somente lembrados pelas autoridades públicas nos tempos das eleições, está na raiz do êxodo rural, destacadamente no Sudeste do país, na primeira metade do século XX.

c) A chegada de imigrantes de origem europeia, notadamente italianos, alemães e ucranianos, promoveu, a um só tempo, a modernização do campo no Brasil meridional e a superação da figura social do Jeca.

d) Apesar de adoção de modelos urbanos de administração dos negócios agrários, penetração de equipamentos urbanos no espaço rural e irradiação do modelo de consumo urbano no campo já serem uma realidade no Centro-Sul, o Nordeste permanece agrário e rural.

e) A população rural no Brasil até a primeira metade do século XX assemelhava-se à figura do Jeca Tatu, o que explica a modernização tardia do campo brasileiro.

3. (PM-PR – ASPIRANTE DA POLÍCIA MILITAR – UFPR - 2018) - Com respeito à globalização e a seus impactos sobre o setor industrial, identifique como verdadeiras (V) ou falsas (F) as seguintes afirmativas:

() Os investimentos e inovações no setor de transportes e as políticas de abertura comercial, praticadas dos anos 1990 em diante, impulsionaram processos de realocação das indústrias em escala internacional. () Desde 1978, quando retornou à economia de mercado, a China vem experimentando processos de industrialização, urbanização e de aumento da desigualdade de renda. () A industrialização chinesa representa um desafio para o Brasil, porque a China está deixando de importar produtos industriais brasileiros e deverá se tornar um competidor internacional na indústria automobilística e em outros setores importantes para o Brasil. () Nas últimas décadas, os investimentos industriais atraídos pelo custo da mão de obra na China e na Índia agravaram a pobreza de largas parcelas da população desses países, o que implicou o aumento do número de pessoas vivendo abaixo da linha de pobreza em escala mundial.

Assinale a alternativa que apresenta a sequência correta, de cima para baixo.

- a) F – V – F – V.
- b) F – V – V – V.
- c) V – F – F – V.
- d) V – F – V – F.
- e) V – V – V – F.

4. (PM-PR – ASPIRANTE DA POLÍCIA MILITAR – UFPR - 2018) No ano de 2017, o IBGE lançou um estudo intitulado “Classificação e caracterização dos espaços rurais e urbanos do Brasil: uma primeira aproximação”. Na introdução desse trabalho, lê-se: “As transformações que ocorreram no campo e nas cidades nos últimos 50 anos vêm a demandar, nos dias de hoje, abordagens multidimensionais na classificação territorial. O rural e o urbano, enquanto manifestações socioespaciais, se apresentam de forma bastante complexa e heterogênea, portanto, a identificação de padrões dessas manifestações se constitui um desafio principalmente ao se considerar a extensão do território brasileiro”.

A respeito do assunto, considere as seguintes afirmativas:

1. Essa discussão ganha relevância proporcionalmente ao aumento das atividades não agrícolas no meio rural e à intensificação da pluriatividade. 2. A aceleração do processo de urbanização no Brasil no início do século XXI e a intensificação do êxodo rural motivam a retomada da discussão sobre o tema. 3. A relevância do estudo justifica-se pela necessidade de se superar a determinação federal, que considera cidade as áreas urbanas de todas as sedes municipais. 4. Uma das formas de manifestação da complexidade do rural e do urbano na atualidade pode ser identificada a partir do crescente aumento das áreas de segunda residência, além da implantação de empreendimentos residenciais, como os condomínios fechados.

Assinale a alternativa correta.

- a) Somente as afirmativas 1 e 2 são verdadeiras.
- b) Somente as afirmativas 2 e 3 são verdadeiras.
- c) Somente as afirmativas 3 e 4 são verdadeiras.
- d) Somente as afirmativas 1, 3 e 4 são verdadeiras.
- e) As afirmativas 1, 2, 3 e 4 são verdadeiras.

5. (PM-PR – ASPIRANTE DA POLÍCIA MILITAR – UFPR - 2018) A ONU estima que 258 milhões de pessoas morem fora de seu país de origem – o que representa 3,4% da população mundial. Com quase 50 milhões de imigrantes, legais ou não, os EUA têm 15% da população formada por estrangeiros. Em seguida, estão Arábia Saudita e Alemanha, com 12,2 milhões de estrangeiros cada – o que representa 37% da população em território saudita e 15% no país de Angela Merkel. [...] Rússia, Japão e Paquistão têm, respectivamente, 8,1%, 1,8% e 1,7% de estrangeiros. [...] Argentina tem 4,9%, Chile 2,7% e Paraguai 2,4%.

Evolução da população e de estrangeiros no Brasil.

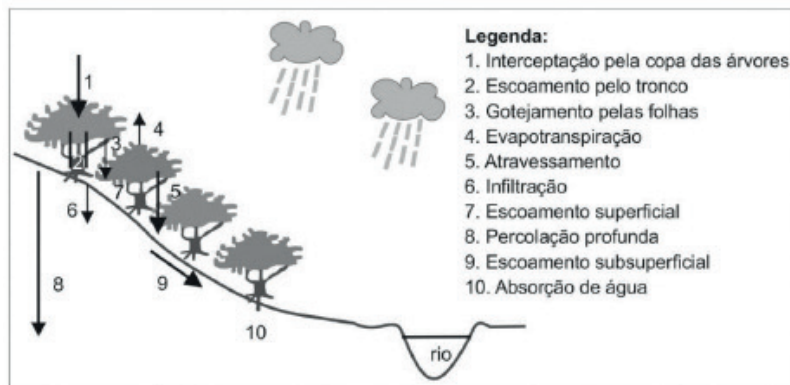
ANO	1940	1950	1960	1970	1980	1990	2000	2010	2018
População total *(em milhões)	41	52	70	93	119	147	170	191	208
População estrangeira *(em milhões)	1,4	1,2	1,4	1,2	1,1	0,767	0,447	0,683	0,750

*Dados aproximados. (Fonte do texto e das informações: adaptado de <<https://www.uol/noticias/especiais/imigrantes-brasil-venezuelanos-refugiados-media-mundial.htm#menos-imigrantes-do-que-argentina-e-paraguai?>>.)

Levando em consideração o texto e os dados apresentados, assinale a alternativa correta.

- a) O número de estrangeiros, no Brasil, é proporcionalmente maior que na Argentina e no Paraguai, haja vista que esses países possuem menor população.
- b) No Brasil, em razão do tamanho da sua população e da quantidade de estrangeiros, pode-se dizer há um equilíbrio entre ambos, se comparado aos EUA e à Alemanha, por exemplo.
- c) As informações do texto e os dados da tabela evidenciam que o Brasil é pouco atrativo para estrangeiros, se comparado aos outros países.
- d) O Brasil, por ser conhecido por ter boas políticas de Estado em relação à migração, tem apresentado historicamente um crescente interesse por parte dos estrangeiros migrantes.
- e) A política de incentivo à migração, integrando-os à economia, faz com que os EUA se tornem o país mais visado para estrangeiros.

6. (PM-PR – ASPIRANTE DA POLÍCIA MILITAR – UFPR - 2018) A água é um dos principais agentes que modelam e modificam a paisagem natural. A figura a baixo ilustra os principais componentes do ciclo hidrológico na fase terrestre, exemplificando-os sobre uma encosta vegetada.



Fonte: Botelho. R.G.M (2011).

Considerando um cenário futuro de supressão de toda a vegetação da área ilustrada, assinale a alternativa correta.

- Devido ao fato de o ciclo hidrológico ser um processo natural, a influência do homem, por meio da retirada da vegetação, não é suficiente para alterar sua dinâmica.
- A retenção de água na encosta se manterá em equilíbrio, pois os itens 4 e 10 deixarão de retirá-la para a atmosfera e anularão o efeito dos demais processos.
- O rio a jusante sofrerá interferência, pois, nos momentos de chuva, sua vazão se elevará, devido ao aumento no item 7, e quando em estiagem sofrerá diminuição, pois não será alimentado pelos itens 6 e 9.
- Ocorrerá alteração significativa da dinâmica da água na encosta com o aumento dos itens 6, 8 e 9 e a consequente redução do item 7.
- Os recursos hídricos serão potencializados por meio dos itens 1, 2 e 3.

7. (PM-PR – ASPIRANTE DA POLÍCIA MILITAR – UFPR - 2018) “No período de 2009 a 2014, a economia de Cuba apresentou baixo crescimento do PIB e do PIB per capita, além de déficit fiscal em quase todos os anos. São evidências de uma profunda crise estrutural ocasionada por deficiências internas e influências externas que limitam fortemente o desempenho da economia, o desenvolvimento e a melhora da qualidade de vida da população” (Rodríguez, 2016).

Sobre Cuba, levando em consideração os dados apresentados e os conhecimentos de geografia, é correto afirmar:

- A crise mundial iniciada em 2008 estancou o processo de desenvolvimento acelerado que a economia cubana vinha alcançando desde 1992, quando o fim da URSS livrou Cuba da interferência soviética.
- O baixo ritmo de crescimento do PIB é compensado pelas políticas de distribuição de renda adotadas no país, que contribuem para elevar a renda média da população.
- A participação popular na elaboração e execução de políticas públicas é um dos fatores estruturais responsáveis pelo déficit fiscal persistente, na medida em que pressiona os gastos sociais para cima.
- A crise internacional de 2008, o bloqueio econômico dos EUA e as deficiências do modelo de economia planejada são fatores externos e internos que contribuem para o baixo dinamismo econômico.
- As altas taxas de crescimento demográfico são um fator interno que contribui para o baixo crescimento do PIB per capita.

8. (PM-PR – ASPIRANTE DA POLÍCIA MILITAR – UFPR - 2018) Considere a imagem a baixo, com a divisão regional do Brasil.



Levando em consideração essa imagem, assinale a alternativa correta.

- a) As indicações de norte “para cima” e sul “para baixo” são convenções e podem ser alteradas.
- b) O planeta Terra obedece a um referencial específico magnético, motivo pelo qual o norte da rosa dos ventos deve sempre apontar para a linha do Equador.
- c) O mapa pode ser mantido do modo como está apresentado, porém, onde consta região *Sul*, deve ser alterado para região *Norte*, e sucessivamente para as demais, obedecendo à orientação.
- d) Se representado desse modo, Trópico de Capricórnio deve ser substituído por Trópico de Câncer.
- e) A rosa dos ventos não pode ser alterada, mesmo que o mapa esteja invertido.

9. (PM-PR – ASPIRANTE DA POLÍCIA MILITAR – UFPR - 2018) Tramita na Assembleia Legislativa do Paraná o Projeto de Lei nº 527/2016, que propõe uma redução significativa na área destinada à Unidade de Conservação Estadual da Área de Proteção Ambiental (APA) da Escarpa Devoniana. A redução da área da APA resultaria em diversos reflexos ambientais, ecológicos, culturais e socioeconômicos na região, ocasionando a potencialização do debate conservacionistas versus produtivistas. Cabe evidenciar que o objetivo dessa unidade de conservação, conforme o artigo 1º do seu decreto de criação, nº 1.231, de 27 de março de 1992, é “[...] assegurar a proteção do limite natural [...], inclusive faixa de Campos Gerais, que se constituem em ecossistema peculiar que alterna capões da floresta com araucária, matas de galerias e afloramentos rochosos,

além de locais de beleza cênica, como os ‘canyons’, e de vestígios arqueológicos e pré-históricos”. Com relação ao assunto, identifique como verdadeiras (V) ou falsas (F) as seguintes afirmativas:

- () APA é uma categoria de unidade de conservação em geral constituída de extensa área, com possibilidade de ocupação humana, dotada de formações vegetais, fauna e flora específicas e características estéticas ou culturais únicas.
- () Não é possível nenhum tipo de ocupação no interior de uma APA, visto que esse tipo de Unidade de Conservação é destinada para a proteção integral da fauna, flora e sítios, permitindo-se apenas a visitação controlada.

() A Escarpa Devoniana, assim designada, é uma destacada forma de relevo que está situada na passagem entre os compartimentos geomorfológicos denominados de Primeiro Planalto Paranaense e Segundo Planalto Paranaense.

() Os Campos Gerais que ocorrem no Paraná apresentam aspecto singular, caracterizando-se por extensas áreas de gramíneas baixas desprovidas de arbustos, ocorrendo apenas matas ou capões limitados às áreas próximas às nascentes. As árvores e arbustos crescem em faixas ao longo dos rios e córregos, formando matas ciliares.

Assinale a alternativa que apresenta a sequência correta, de cima para baixo.

- a) F – V – F – V.
- b) V – F – V – V.
- c) F – V – V – F.
- d) V – F – F – V.
- e) V – V – F – F.

10. (PM-PR – ASPIRANTE DA POLÍCIA MILITAR – NC-UFPR - 2015) O cartograma abaixo apresenta cinco municípios do estado do Paraná:



Sabendo-se a coordenada de um ponto localizado no centro do município de Curitiba (Latitude: 25,47° S e Longitude: 49,28° W.Gr.), identifique as coordenadas do centro dos demais municípios em destaque:

a) Guarapuava (Latitude: 25,37° S e Longitude: 51,49° W.Gr.) – Londrina (Latitude: 23,51° S e Longitude: 51,11° W.Gr.) – Maringá (Latitude: 23,40° S e Longitude: 51,96° W.Gr.) – Cascavel (Latitude: 25,02° S e Longitude: 53,37° W.Gr.).

b) Guarapuava (Latitude: 25,87° S e Longitude: 53,69° W.Gr.) – Londrina (Latitude: 23,51° S e Longitude: 51,11° W.Gr.) – Maringá (Latitude: 23,40° S e Longitude: 51,96° W.Gr.) – Cascavel (Latitude: 25,92° S e Longitude: 53,37° W.Gr.).

c) Guarapuava (Latitude: 25,37° S e Longitude: 51,49° W.Gr.) – Londrina (Latitude: 23,51° S e Longitude: 53,51° W.Gr.) – Maringá (Latitude: 26,40° S e Longitude: 51,96° W.Gr.) – Cascavel (Latitude: 20,20° S e Longitude: 53,37° W.Gr.).

d) Guarapuava (Latitude: 25,37° S e Longitude: 51,49° W.Gr.) – Londrina (Latitude: 23,51° S e Longitude: 53,51° W.Gr.) – Maringá (Latitude: 23,40° S e Longitude: 51,96° W.Gr.) – Cascavel (Latitude: 20,20° S e Longitude: 53,37° W.Gr.).

e) Guarapuava (Latitude: 25,87° S e Longitude: 53,49° W.Gr.) – Londrina (Latitude: 23,51° S e Longitude: 51,11° W.Gr.) – Maringá (Latitude: 26,40° S e Longitude: 51,96° W.Gr.) – Cascavel (Latitude: 25,92° S e Longitude: 53,37° W.Gr.).

11. (PM-PR – ASPIRANTE DA POLÍCIA MILITAR – NC-UFPR - 2015) Atualmente, identificamos cerca de sete mil famílias [6.969 famílias] reivindicando diretamente ações de reforma agrária no Paraná, localizadas em 121 áreas de conflito, que abrangem acampamentos, imóveis ocupados (ou acampamentos dentro de propriedades privadas), acampamentos dentro de projetos de assentamento, terras indígenas que necessitam desintração de não índios, áreas de assentamento a serem ampliadas, imóveis em litígio (quando se discute a dominialidade pública ou privada da área) e áreas que demandam regularização (que são de domínio da União). Esse número é subestimado em relação ao público potencial da política de reforma agrária, se considerarmos que há trabalhadores rurais em diferentes condições que têm interesse de participar do programa de reforma agrária, além de pessoas que não desenvolvem atividades agrícolas, mas que pretendem retornar ao campo ou desejam essa experiência como alternativa de vida. Ainda, há 37 processos administrativos voltados ao reconhecimento e à regularização de territórios quilombolas, sem um levantamento preciso quanto ao número de famílias. [...]

(INCRA-PR. Relatório Conflitos Fundiários Rurais no Estado do Paraná. Abril 2015.)

Considerando as informações do texto e os conhecimentos sobre a questão fundiária brasileira, assinale a alternativa correta.

a) O número reduzido de famílias que reivindica reforma agrária, no Paraná, é decorrente da característica fundiária do Estado, onde o latifúndio não é representativo em extensão territorial.

b) Problemas fundiários, como o demonstrado no Paraná, são diferentes dos encontrados em outras partes do território nacional, por envolver um número maior de atores: indígenas, quilombolas e sem-terra, entre outros.

c) A resolução da questão fundiária é uma questão jurídica, cabendo decidir quais terras são de domínio público e quais são de domínio privado.

d) Os conflitos fundiários são resultado da demanda, por parte da sociedade, de lotes para reforma agrária.

e) Políticas fundiárias, a exemplo da reforma agrária, opõem diferentes visões sobre a função da terra: a do latifúndio improdutivo, a do agronegócio produtivo e a de grupos sociais como os sem-terra.

12. (PM-PR – ASPIRANTE DA POLÍCIA MILITAR – NC-UFPR - 2015) Com base nos conhecimentos de geografia regional e econômica, assinale a alternativa correta.

a) As regiões menos desenvolvidas apresentam PIB relativamente pequeno, motivo pelo qual os investimentos feitos nessas regiões elevam suas taxas de crescimento acima da taxa nacional.

b) Na década de 1960, o economista Celso Furtado constatou que a reforma agrária encetada pela Sudene havia levado o Nordeste a ampliar sua participação no PIB nacional, mas o regime de 1964 abortou esse desenvolvimento.

c) A Zona Franca de Manaus foi instituída com o objetivo de industrializar a Amazônia, mas levou a um resultado contrário, por atrair “maquiladoras”.

d) Norte e Nordeste têm crescimento superior ao nacional nas conjunturas em que as commodities exportadas pelo Brasil alcançam bom preço no mercado externo.

e) O desenvolvimento da periferia nacional é inibido pela sua dependência em relação a São Paulo, de modo que Norte e Nordeste crescem mais rápido quando alavancam capitais próprios para investir.

13. (PM-PR – ASPIRANTE DA POLÍCIA MILITAR – NC-UFPR - 2015) Em recente estudo, o IBGE (Instituto Brasileiro de Geografia e Estatística), com base em metodologia específica e analisando a distribuição, no espaço nacional, de variáveis relacionadas à gestão pública e à gestão privada, definiu os **centros de gestão do território brasileiro**. A tabela a seguir representa uma síntese dos resultados obtidos, com a classificação dos municípios por níveis de centralidade.

Brasil: distribuição dos municípios por níveis de centralidade, 2014.

Nível de centralidade	Número de municípios
1	2
2	1
3	6
4	11
5	84
6	153
7	251
8	718
9	978



ESTATUTO DA CRIANÇA E DO ADOSLESCENTE

ESTATUTO DA CRIANÇA E DO ADOLESCENTE

1. (PM-PR – SOLDADO BOMBEIRO MILITAR – FA-FIPA - 2013) De acordo com o Estatuto da Criança e do Adolescente, o prazo da medida de internação, em caso de descumprimento reiterado e injustificável da medida anteriormente imposta, NÃO poderá ser superior a

- a) 01 (um) mês.
- b) 02 (dois) meses.
- c) 03 (três) meses.
- d) 10 (dez) dias.
- e) 20 (vinte) dias.

2. (PM-PR – SOLDADO BOMBEIRO MILITAR – FA-FIPA - 2013) Analise as assertivas e assinale a alternativa que aponta as corretas. Para a candidatura a membro do Conselho Tutelar, serão exigidos os seguintes requisitos:

- I. reconhecida idoneidade moral.
- II. idade superior a vinte e um anos.
- III. residir no município.
- IV. quitação eleitoral.

- a) Apenas I, II e III.
- b) Apenas I e III.
- c) Apenas II e III.
- d) Apenas I, II e IV.
- e) I, II, III e IV.

3. (PM-PR – SOLDADO BOMBEIRO MILITAR – FA-FIPA - 2013) De acordo com o Estatuto da Criança e do Adolescente, analise as assertivas e assinale a alternativa que aponta as corretas.

I. A criança e o adolescente gozam de todos os direitos fundamentais inerentes à pessoa humana, sem prejuízo da proteção integral de que trata esta Lei, assegurando-se-lhes, por lei ou por outros meios, todas as oportunidades e facilidades, a fim de lhes facultar o desenvolvimento físico, mental, moral, espiritual e social, em condições de liberdade e de dignidade.

II. É dever da família, da comunidade, da sociedade em geral e do poder público assegurar, com absoluta prioridade, a efetivação dos direitos referentes à vida, à saúde, à alimentação, à educação, ao esporte, ao lazer, à profissionalização, à cultura, à dignidade, ao respeito, à liberdade e à convivência familiar e comunitária.

III. Nenhuma criança ou adolescente será objeto de qualquer forma de negligência, discriminação, exploração, violência, crueldade e opressão, punido na forma da lei qualquer atentado, por ação ou omissão, aos seus direitos fundamentais.

IV. A criança e o adolescente têm direito a proteção à vida e à saúde, mediante a efetivação de políticas sociais públicas que permitam o nascimento e o desenvolvimento sadio e harmonioso, em condições dignas de existência.

- a) Apenas I, II e III.
- b) Apenas I, III e IV.
- c) Apenas II e III.
- d) Apenas I, II e IV.
- e) I, II, III e IV.

4. (PM-PR – SOLDADO DA POLÍCIA MILITAR – FA-FIPA - 2013) De acordo com o Estatuto da Criança e do Adolescente, analise as assertivas e assinale a alternativa que aponta as corretas.

I. O acesso ao ensino obrigatório e gratuito é direito público subjetivo.

II. O não oferecimento do ensino obrigatório pelo poder público ou sua oferta irregular importa responsabilidade da autoridade competente.

III. Compete ao poder público recensear os educandos no ensino fundamental, fazer-lhes a chamada e zelar, junto aos pais ou responsável, pela frequência à escola.

IV. Os pais ou responsável têm a obrigação de matricular seus filhos ou pupilos na rede regular de ensino.

- a) Apenas I, II e III.
- b) Apenas I e III.
- c) Apenas II e III.
- d) Apenas I, II e IV.
- e) I, II, III e IV.

5. (PM-PR – SOLDADO DA POLÍCIA MILITAR – FA-FIPA - 2013) De acordo com o Estatuto da Criança e do Adolescente, analise as assertivas e assinale a alternativa que aponta as corretas. É dever do Estado assegurar à criança e ao adolescente:

I. ensino fundamental, obrigatório e gratuito, inclusive para os que a ele não tiveram acesso na idade própria.

II. atendimento educacional especializado aos portadores de deficiência, preferencialmente na rede regular de ensino.

III. atendimento em creche e pré-escola às crianças de zero a sete anos de idade.

IV. oferta de ensino noturno regular, adequado às condições do adolescente trabalhador.

- a) Apenas I, II e III.
- b) Apenas I, III e IV.
- c) Apenas II e III.
- d) Apenas I, II e IV.
- e) I, II, III e IV.

6. (PM-PR – SOLDADO DA POLÍCIA MILITAR – FA-FIPA - 2013) A respeito das medidas socioeducativas previstas no Estatuto da Criança e do Adolescente, analise as assertivas e assinale a alternativa que aponta as corretas.

I. A advertência consistirá em admoestação verbal, que será reduzida a termo e assinada.

II. A prestação de serviços comunitários consiste na realização de tarefas gratuitas de interesse geral, por período não excedente a seis meses, junto a entidades assistenciais, hospitais, escolas e outros estabelecimentos congêneres, bem como em programas comunitários ou governamentais.

III. A liberdade assistida constitui medida privativa da liberdade, sujeita aos princípios de brevidade, excepcionalidade e respeito à condição peculiar de pessoa em desenvolvimento.

IV. A internação será adotada sempre que se afigurar a medida mais adequada para o fim de acompanhar, auxiliar e orientar o adolescente.

- a) Apenas I e III.
- b) Apenas I e II.
- c) Apenas II e III
- d) Apenas III e IV
- e) I, II, III e IV

7. (PM-BA – CONSULTEC - 2017 - PM-BA - ASPIRANTE DA POLÍCIA MILITAR –CONSULTEC–2017) Sobre o Estatuto da Criança e do Adolescente (Lei nº 8.069/90), é incorreto o que se afirma em:

a) O poder público, as instituições e os empregadores propiciarão condições adequadas ao aleitamento materno, inclusive aos filhos de mães submetidas à medida privativa de liberdade.

b) O reconhecimento do estado de filiação é direito personalíssimo, indisponível e imprescritível, podendo ser exercitado contra os pais ou seus herdeiros, sem qualquer restrição, observado o segredo de Justiça.

c) A criança e o adolescente têm direito à proteção à vida e à saúde, mediante a efetivação de políticas sociais públicas que permitam o nascimento e o desenvolvimento sadio e harmonioso, em condições dignas de existência.

d) O vínculo da adoção constitui-se por sentença judicial, que será inscrita no registro civil mediante mandado do qual obrigatoriamente se fornecerá certidão.

e) A guarda obriga a prestação de assistência material, moral e educacional à criança ou ao adolescente, conferindo a seu detentor o direito de opor-se a terceiros, inclusive aos pais.

8. (PM-SP – VUNESP – 2018 – PM – OFICIAL DO QUADRO AUXILIAR – VUNESP– 2018) O artigo 2º da Lei nº 8.069/90 considera criança e adolescente, respectivamente,

a) a pessoa até onze anos de idade incompletos; a pessoa entre onze e vinte e um anos de idade.

b) a pessoa até doze anos de idade incompletos; a pessoa entre doze e dezoito anos de idade.

c) a pessoa até doze anos de idade completos; a pessoa entre treze e dezoito anos de idade.

d) a pessoa até doze anos de idade completos; a pessoa entre treze e vinte e um anos de idade.

e) a pessoa até treze anos de idade incompletos; a pessoa entre treze e dezoito anos de idade.

9. (PM-PR – UERR – PM-PR- SOLDADO DA POLÍCIA MILITAR – UERR – 2018) Sobre os crimes previstos do Estatuto da Criança e do Adolescente, assinale a alternativa correta:

a) O médico, enfermeiro ou dirigente de estabelecimento de atenção à saúde de gestante que deixar de identificar corretamente o neonato e a parturiente, por ocasião do parto, bem como deixar de proceder aos exames referidos no art. 10 do ECA comete infração administrativa punível com multa.

b) A autoridade policial responsável pela apreensão de criança ou adolescente que deixar de fazer a imediata comunicação à autoridade judiciária competente e à família do apreendido ou à pessoa por ele indicada incorre em infração administrativa punível com advertência ou suspensão do cargo.

c) Incorre em crime quem impedir ou embaraçar a ação de autoridade judiciária, membro do Conselho Tutelar ou representante do Ministério Público no exercício de função prevista no ECA.

d) Comete crime o médico, professor ou responsável por estabelecimento de atenção à saúde e de ensino fundamental, pré-escola ou creche, que deixar de comunicar à autoridade competente os casos de que tenha conhecimento, envolvendo suspeita ou confirmação de maus-tratos contra criança ou adolescente.

e) Aquele que divulgar, total ou parcialmente, sem autorização devida, por qualquer meio de comunicação, nome, ato ou documento de procedimento policial, administrativo ou judicial relativo a criança ou adolescente a que se atribua ato infracional comete crime punível com detenção de seis meses a dois anos.

10. (PM-PR – SOLDADO DA POLÍCIA MILITAR – UERR – 2018) Sobre os crimes previstos no Estatuto da Criança e do Adolescente, assinale a alternativa correta:

a) Comete o crime de corrupção de menores, previsto no art. 244-B da Lei n. 8.069/90, o agente que alicia menor de dezoito anos para com ele traficar drogas.

b) O crime de corrupção de menores é classificado como formal, sendo necessária a prova de que o menor, antes do fato criminoso, não era corrompido.

c) O crime de corrupção de menores é classificado como material, sendo necessária a prova de que o menor, antes do fato criminoso, não era corrompido.

d) O crime de corrupção de menores é classificado como formal, não sendo necessária a prova de que o menor, antes do fato criminoso, não era corrompido.

e) O crime de corrupção de menores é classificado como material, não sendo necessária a prova de que o menor, antes do fato criminoso, não era corrompido.

11. (PM-MG – ASPIRANTE DA POLÍCIA MILITAR – PM-MG – 2019) De acordo com a Lei n. 8.069/90, que dispõe sobre o Estatuto da Criança e do Adolescente (ECA), marque a alternativa CORRETA:

a) Comete crime o policial que oculta a sua identidade para, por meio da internet, colher indícios de autoria e materialidade do crime de “Aliciar, assediar, instigar ou constranger, por qualquer meio de comunicação, criança, com o fim de com ela praticar ato libidinoso”.

b) O indivíduo que submeter criança ou adolescente à prostituição ou à exploração sexual será apenado com a perda de bens e valores utilizados na prática criminosa em favor da União.

c) Não constitui crime o fato de apenas possuir vídeo que contenha cena de sexo explícito ou pornográfica envolvendo criança ou adolescente.

d) A infiltração de agentes de polícia na internet, para a investigação de determinados crimes contra a dignidade sexual de criança e de adolescente, será precedida de autorização judicial, ouvido o Ministério Público. Contudo, essa infiltração não será admitida se a prova puder ser obtida por outros meios.

12. (PM-PB – SOLDADO DA POLÍCIA MILITAR – IBFC – 2018) Relativamente à prevenção da ocorrência de ameaça ou violação dos direitos da criança e do adolescente, como tal previsto no âmbito da Lei 8069 de 1990 (Estatuto da Criança e do Adolescente), assinale a alternativa correta:

a) é vedada a hospedagem de adolescente em hotel, exceto se acompanhado ou autorizado pelo responsável ou pelos pais

b) os adolescentes menores de catorze anos somente poderão ingressar nos locais de exibição ou apresentação quando acompanhados dos responsáveis ou dos pais

c) nenhum adolescente pode viajar para fora da comarca onde reside, desacompanhado do responsável ou dos pais, sem expressa autorização do Poder Judiciário

d) nenhuma exibição ou apresentação será anunciada com aviso de sua classificação, antes de sua transmissão

13. (PM-BA – SOLDADO DA POLÍCIA MILITAR – IBFC – 2018) Apresenta-se como medida aplicável aos pais ou responsável, como tal prevista na Lei 8069 de 1990 (Estatuto da Criança e do Adolescente):

a) suspensão da guarda

b) encaminhamento a serviços e programas promovidos pela polícia

c) destituição da tutela

d) suspensão da curatela

14. (PM-DF – OFICIAL DA POLÍCIA MILITAR – IADES – 2017) Acerca da autorização para viagem de crianças e de adolescentes, assinale a alternativa correta.

a) A criança poderá viajar para fora da comarca onde reside desacompanhada dos pais ou de responsável, sendo ela totalmente responsável por seus atos.

b) A autorização é dispensável no caso de viagem ao exterior, se a criança ou o adolescente viajar na companhia de um dos pais, autorizado expressamente pelo outro por intermédio de documento com firma reconhecida.

c) A autoridade judiciária deverá conceder autorização para viagem válida por 10 anos.

d) A autorização judiciária é obrigatória quando se tratar de comarca contígua à da residência da criança.

15. (PM-DF – OFICIAL DA POLÍCIA MILITAR – IADS – 2017) Em relação ao Estatuto da Criança e do Adolescente (Lei n° 8.069/1990), assinale a alternativa correta.

a) A permanência da criança e do adolescente em programa de acolhimento institucional não se prolongará por mais de cinco anos.

b) O vínculo da adoção constitui-se por declaração escrita a próprio punho pelo interessado, sendo necessário apenas o reconhecimento da firma em cartório.

c) A falta ou a carência de recursos materiais constitui motivo suficiente para a perda ou a suspensão do poder familiar, devendo a criança ou o adolescente ser encaminhado para o serviço de assistência social e ser mantido exclusivamente pelo Estado e por organismos internacionais.

d) Toda criança ou adolescente terá livre e irrestrito acesso às diversões e aos espetáculos públicos, independentemente da faixa etária.

e) Os menores de 14 anos de idade são proibidos de trabalhar, salvo na condição de aprendiz.

16. (PM-DF – OFICIAL DA POLÍCIA MILITAR – IADS – 2017)

Considere a seguinte situação hipotética:

No dia 12 de janeiro de 2016, Brasília sediou show de importante banda no cenário da música nacional, tendo o Ginásio Nilson Nelson abrigado cerca de 20 mil pessoas para o evento, que durou quatro horas e finalizou às 2h da manhã do dia 13 de janeiro. Após o espetáculo, um grupo de seis pessoas, composto por quatro homens, uma mulher (todos na faixa dos 20 anos) e um menor de 17 anos de idade, ao se dirigir até a parada de ônibus, deparou-se com outro grupo de seis pessoas, com o qual se desentendeu durante o show. Os ânimos de exaltaram e, ato contínuo, os membros dos dois grupos iniciaram uma briga acirrada, marcada por socos e pontapés, que terminou quando uma viatura da Polícia Militar chegou ao local, acionada pelas pessoas que ali se encontravam. O segundo grupo evadiu-se do local, tendo apenas permanecido o grupo de quatro homens, uma mulher e um menor de idade, todos com escoriações leves e com os ânimos ainda muito exaltados, o bastante para investirem contra os quatro policiais que foram acionados.

Quanto à abordagem e à detenção do menor de idade componente do grupo, assinale a alternativa correta.

- a) O menor de idade será encaminhado para tratamento ambulatorial.
- b) Os pais do menor de idade deverão ser notificados da captura deste.
- c) O juiz deverá decidir pela liberação do menor de idade em 82 horas.
- d) O menor de idade deverá permanecer alojado com os adultos em detenção.
- e) As disposições específicas para o menor de idade decorrem da necessidade de atribuir-se a devida sanção penal, por intermédio da retirada do menor do convívio em sociedade.

17. (PM-DF – OFICIAL DA POLÍCIA MILITAR – IADS – 2017) De acordo com a Lei nº 8.069/1990, constitui crime previsto no Estatuto da Criança e do Adolescente, EXCETO:

- a) Submeter criança, sob guarda ou vigilância policial, a vexame ou a constrangimento.
- b) Subtrair criança ao poder de quem o tem sob sua guarda em virtude de lei ou ordem judicial.
- c) Deixar o médico de identificar corretamente o neonato e a parturiente, por ocasião do parto.
- d) Privar o adolescente de sua liberdade, procedendo à sua apreensão em flagrante de ato infracional.

18. (PM-MG – SOLDADO DA POLÍCIA MILITAR – PM-MG – 2017) De acordo com o Estatuto da Criança e do Adolescente (Lei n. 8.069/90), marque a alternativa CORRETA:

- a) Nenhuma criança será privada de sua liberdade se não em flagrante de ato infracional ou por ordem escrita e fundamentada da autoridade judiciária competente.
- b) Nos casos expressos em lei, aplica-se excepcionalmente este Estatuto às pessoas entre dezoito e vinte e um anos de idade.
- c) A internação não constitui medida privativa da liberdade, não é mera excepcionalidade e é aplicada sempre que o menor de idade cometer ato infracional, respeitada a sua condição peculiar de pessoa em desenvolvimento.
- d) Verificada a prática de ato infracional, a autoridade competente poderá aplicar à criança, dentre outras medidas, internação em estabelecimento educacional.

19. (PM-GO – SOLDADO DA POLÍCIA MILITAR – FUNRIO – 2017) Conforme o previsto no Estatuto da Criança e do Adolescente (Lei Nº 8.069/1990), constitui crime,

- a) privar a criança ou o adolescente de sua liberdade, procedendo à sua apreensão, ainda que resultante de flagrante de ato infracional.
- b) prometer ou efetivar a entrega de filho ou pupilo a terceiro, independentemente de paga ou recompensa.

c) vender, fornecer, servir, ministrar ou entregar, desde que onerosamente, de qualquer forma, a criança ou a adolescente, bebida alcoólica ou, sem justa causa, outros produtos cujos componentes possam causar dependência física ou psíquica.

d) corromper ou facilitar a corrupção de menor de 21 (vinte e um) anos, com ele praticando infração penal ou induzindo-o a praticá-la.

e) promover ou auxiliar a efetivação de ato destinado ao envio de criança ou adolescente para o exterior com inobservância das formalidades legais ou com o fito de obter lucro.

20. (PM-GO – ASPIRANTE DA POLÍCIA MILITAR – UEG – 2013) São princípios que orientam a aplicação das medidas protetivas previstas no Estatuto da Criança e do Adolescente (Lei. n. 8.069/90), entre outros:

a) a condição da criança e do adolescente como sujeitos de direitos, a proteção integral e prioritária, a intervenção mínima.

b) o interesse superior da criança e do adolescente, a privacidade, a intervenção máxima, a responsabilidade parental.

c) a obrigatoriedade da informação, a prevalência da família, a proporcionalidade e a responsabilidade do jovem.

d) o interesse superior da criança e do adolescente, a responsabilidade primária e solidária do poder público e a intervenção máxima.

21. (PM-GO – ASPIRANTE DE POLÍCIA MILITAR – UEG – 2013) A colocação, em família substituta, de criança ou adolescente indígena ou proveniente de remanescente de quilombola, de acordo com o Estatuto da Criança e do Adolescente (Lei n. 8.069/90), exige, além de outras medidas, que

a) seja considerada a identidade social e cultural da criança, seus costumes e tradições, ainda que contrariem direitos fundamentais do Estatuto da Criança e do Adolescente.

b) a colocação ocorra, de modo obrigatório, no âmbito da comunidade originária da criança ou junto a membros da mesma etnia.

c) seja considerada a identidade social e cultural da criança, seus costumes e tradições, ainda que contrariem direitos fundamentais da Constituição Federal.

d) a colocação ocorra, de modo prioritário, no âmbito da comunidade originária da criança ou junto a membros da mesma etnia.

22. (PM-DF – OFICIAL DA POLÍCIA MILITAR – CESP – 2010) No item subsequente, é apresentada uma situação hipotética, seguida de uma assertiva a ser julgada com base no ECA.

O PM Pedro avistou o adolescente Carlos perambulando pela rodoviária do Plano Piloto, calçado com um par de tênis de conhecida marca comercial. Julgando improvável que o referido adolescente tivesse condições de comprar

tal calçado, acreditou tratar-se de produto de roubo, procedendo, então, à apreensão do menor. Nessa situação, o PM agiu em conformidade com o que dispõe o ECA.

() CERTO () ERRADO

23. (PM-DF – OFICIAL DA POLÍCIA MILITAR – CESP – 2010) Em conformidade com o que dispõe o ECA acerca da prática do ato infracional, julgue o item a seguir.

A apreensão de qualquer adolescente e o local onde ele se encontra recolhido só podem ser comunicados à família do apreendido por meio de ofício da autoridade judiciária competente.

() CERTO () ERRADO

24. (PM-DF – OFICIAL DA POLÍCIA MILITAR – CESP – 2010 - ADAPTADA) Em conformidade com o que dispõe o ECA a cerca dos crimes e às infrações administrativas, julgue o item a seguir:

A professora de ensino fundamental Célia notou que sua aluna Zélia vinha apresentando vários hematomas pelo dorso, pelas pernas e pelos braços. Um dia, a discente estava com hematomas acentuados ao redor dos olhos e em torno dos lábios. Diante desses fatos, a professora dirigiu-se ao conselho tutelar e deu ciência do ocorrido a um dos conselheiros. Nessa situação, a professora infringiu as normas do ECA, pois esse diploma legal não contempla a delação.

() CERTO () ERRADO

25. (PM-DF – OFICIAL DA POLÍCIA MILITAR – CESP – 2010) Em conformidade com o que dispõe o ECA acerca da prática do ato infracional, julgue o item a seguir.

O adolescente tem o direito de solicitar a presença de seus pais ou seu responsável em qualquer fase do procedimento, e também asseguram-se a ele garantias, como o direito de ser ouvido pessoalmente pela autoridade competente e a defesa técnica por advogado.

() CERTO () ERRADO

26. (PM-DF – OFICIAL DA POLÍCIA MILITAR – CESP – 2010) Em conformidade com o que dispõe o ECA acerca da prática do ato infracional, julgue o item a seguir.

Na apreensão do menor infrator, deve ser examinada, desde logo e sob pena de responsabilidade, a possibilidade de internação, antes da sentença, pelo prazo máximo de quarenta e cinco dias. No entanto, havendo indícios suficientes de autoria e materialidade, restará demonstrada a necessidade imperiosa da medida até que seja prolatada a sentença.

() CERTO () ERRADO

27. (PM-DF – OFICIAL DA POLÍCIA MILITAR – CESP – 2010) Em conformidade com o que dispõe o ECA acerca da prática do ato infracional, julgue o item a seguir.

A apreensão de qualquer adolescente e o local onde ele se encontra recolhido só podem ser comunicados à família do apreendido por meio de ofício da autoridade judiciária competente.

() CERTO () ERRADO

28. (PM-PA – 2º TENENTE – FADESP – 2016) De acordo com a Lei nº 8.069/90, o Estatuto da Criança e do Adolescente (ECA), é correto afirmar que

a) as entidades que desenvolvem programas de acolhimento familiar ou institucional poderão receber recursos públicos se comprovado o registro no cadastro municipal.

b) está garantido a toda criança e adolescente o acesso ao Poder Judiciário, devendo ser estabelecido curador especial a eles quando houver conflito entre os seus interesses e os interesses de seus responsáveis.

c) o Conselho Tutelar, órgão permanente e vinculado ao Poder Judiciário, é encarregado pela sociedade de zelar pelo cumprimento dos direitos da criança e do adolescente.

d) o acolhimento institucional, forma de transição para o acolhimento familiar, é medida provisória e ordinária e somente ocorrerá com prévia determinação de autoridade judicial.

29. (PM-SP – CABO DA POLÍCIA MILITAR – VUNESP – 2015) Um comerciante, festejando o aniversário de sua cidade, em local público, no calor das felicitações, entrega, de forma gratuita, bebida alcoólica típica da região a um indivíduo com 15 (quinze) anos de idade, o qual aparenta a idade que de fato possui. O adolescente, ao caminhar em direção aos seus amigos, tropeça e a bebida é derramada por completo no chão, o que impossibilitou seu consumo. Diante dos fatos narrados, é possível dizer que

a) a conduta praticada pelo comerciante é atípica.

b) o comerciante será isento de pena, pois se trata de um erro sobre elemento constitutivo do tipo legal, o que exclui o dolo.

c) o comerciante suportará ação penal pública incondicionada, por ser o delito de natureza formal, não dependendo, para sua consumação, da ocorrência de resultado naturalístico.

d) o comerciante, por ser o sujeito passivo maior de 14 (quatorze) anos de idade, não sofrerá qualquer repreensão estatal.

30. (PM-SP – OFICIAL DO QUADRO AUXILIAR – VUNESP – 2016) O ato infracional praticado por criança, que foi apreendida em flagrante, pode ter como consequência

a) a aplicação de medida socioeducativa de advertência.

b) a aplicação de medida socioeducativa de liberdade assistida.

c) a obrigação de reparar o dano.

d) o encaminhamento aos pais ou ao responsável, mediante termo de comparecimento.

e) a internação em estabelecimento educacional.